



Skólanámskrá 2023-2026

Njarðvíkurskóli

Reykjanesbæjar



Skólanámskrá 2023-2026

Njarðvíkurskóli

Reykjanesbæjar

Reykjanesbær, 7. desember 2022

Inngangur

Skólanámskrá Njarðvíkurskóla er unnin af stjórnendum ásamt starfsfólki skólans. Hún tekur til allra þátta skólastarfsins og byggir á þeim verklagsreglum sem þar gilda. Skólanámskrá er nánari útfærsla á aðalnámskrá grunnskóla og í henni gefst kostur á að laga opinber fyrirmæli að sérstöðu skólans, staðbundnum aðstæðum og einnig að gera grein fyrir hvernig þær aðstæður eru nýttar til að efla nám og kennslu.

Skólanámskrá Njarðvíkurskóla skiptist í þrennt:

- Almennan hluta þar sem gert er grein fyrir þeim gildum sem starf skólans byggist á auk þess að útfæra þau almennu viðmið sem sett eru í aðalnámskrá grunnskóla.
- Starfsáætlun skóla þar sem gert er grein fyrir starfstíma skólans og mikilvægum dagsetningum auk upplýsinga sem eru breytilegar milli skólaára.
- Bekkjanámskrár þar sem gert er grein fyrir skipulagi náms, námsmarkmiðum, námsgögnum, námsmati og kennslutilhögun.

Allir hlutar eru birtir á heimasíðu skólans, www.njardvikurskoli.is. Líta má á heimasíðu skólans sem hluta af skólanámskrá en þar birtast upplýsingar og ýmis gögn er varða skólastarfið.

Efnisyfirlit

1. Einkenni Njarðvíkurskóla og staða í samfélaginu	8
1.1. Merki Njarðvíkurskóla	8
1.2. Skólasöngur Njarðvíkurskóla	8
1.3. Viðburðir í skólalífinu.....	9
1.3.1. Skólasetning.....	9
1.3.2. Skólaslit.....	9
1.3.3. Upplestrarhátíð í 4. bekk og Stóra upplestrarkeppnin í 7. bekk.....	9
1.3.4. Starfsgreinakynning og starfskynning nemenda í 10. bekk.....	9
1.3.5. Hátíðarkvöldverður nemenda í 10. bekk.....	10
1.3.6. Myndataka.....	10
1.3.7. Vorhátíð.....	10
1.3.8. Árshátíð	10
1.3.9. Íþróttadagur	10
1.3.10. Öskudagur	10
1.3.11. Aðrir fastir viðburðir á skólaárinu.....	11
1.3.12. Viðburðir í desember tengdir jólahátíð	11
1.4. Upplýsingarver.....	11
1.4.1. Bókasafn	11
1.4.2. Tölvuvagn	11
1.4.3. Spjaldtölvur/fartölvur	12
2. Skólastefna Njarðvíkurskóla	12
2.1. Grunnforsendur skólastarfs.....	12
2.2. Stefna og sýn skólans	12
2.3. Skólasáttmáli	13
2.3.1. Bekkjarsáttmáli.....	14

2.4. Starfsmannastefna	14
2.5. Gildi starfsmanna Njarðvíkurskóla	15
2.6. Jafnrétti og mannréttindi	15
2.7. Umhverfisstefna	16
3. Grunnþættir í menntun og áhersluþættir í grunnskólalögum	17
3.1. Menntastefna Reykjanesbæjar	17
4. Markmið náms og kennslufyrirkomulag.....	18
4.1. Kennsluaðferðir í fjölbreyttum nemendahópi.....	18
4.2. Lestrarkennsla allan grunnskólann.....	18
4.3. Skóli margbreytileikans	19
4.3.1. Sérdeildir	19
4.3.2. Skilafundir.....	19
4.3.3. Sérkennsla - námsver	20
4.3.4. Kennsla í íslensku sem annað tungumál - ÍSAT.....	20
4.3.5. Meðferð trúnaðarskjala.....	21
4.4. Námsgögn.....	21
4.5. Heimanám nemenda	21
4.6. Kennslufyrirkomulag	22
5. Námsmat og greiningarpróf	22
5.1. Námsmat í 10. bekk.....	24
5.2. Sérúrræði í námsmati.....	24
5.3. Lykilhæfni nemenda	25
5.4. Greiningarpróf og skimanir	26
5.4.1. Lesferill	26
5.4.2. Samræmt námsmat.....	27
6. Mat á skólastarfi	27
7. Þróunarstarf og þróunarverkefni.....	28
7.1. Endur- og símenntun	30

8. Samvinna heimilis og skóla	31
8.1 Upplýsingastreymi	32
8.1.1. Samskipti milli heimilis og skóla	32
8.1.2. Samskiptaáætlun Njarðvíkurskóla	32
8.1.3. Heimasíða Njarðvíkurskóla	34
8.1.4. Facebook síða Njarðvíkurskóla	34
8.1.5. InfoMentor	35
8.2 Samtalsdagar og skólakynningar	35
8.3. Bekkjarfulltrúar	35
8.4. Heimsóknir forráðamanna	35
9. Tengsl við önnur skólastig	35
9.1. Samfella milli skólastiga - Brúum bilið	36
9.1.1. Skólakynning	37
9.2. Samskipti við Fjölbrautaskóla Suðurnesja	37
10. Tengsl skólans við nærsamfélagið	37
10.1. Samskipti við Tónlistarskóla Reykjanesbæjar	37
10.2. Samstarf við Íþróttamiðstöð Njarðvíkur	38
10.3. Samskipti við Íþróttafélög og dansskóla í Reykjanesbæ	38
10.4. Samskipti við Björgunarsveitina Klett	38
10.5. Samskipti við Fjörheima	38
10.6. Ferðir	38
10.7. Erlend samskipti	39
11. Móttaka nýrra nemenda	40
11.1. Móttökuáætlun fyrir nemendur í ÍSAT	41
12. Öryggisvarnir og aðbúnaður skóla	41
12.1. Frímínútur	41
12.2. Hjól	42
12.3. Umgengni	42

12.4. Óskilamunir	42
12.5. Ábyrgð á persónulegum eigum nemenda	42
12.6. Tryggingar	42
12.7. Aðkoma að skólanum og umferðaröryggi	43
12.8. Húsnæði skólans.....	43
12.9. Skólalóð	43
13. Forvarnaráætlanir.....	43
13.1. Áætlun um forvarnir áfengis og fíknivarnir	44
13.2. Viðbrögð við kynbundnu og kynferðislegu ofbeldi	47
13.2.1. Kynheilbrigði.....	49
13.3. Viðbrögð við samskiptavanda eða einelti	49
13.4. Agastefna Njarðvíkurskóla.....	51
13.4.1. Verklag vegna ofbeldisfullrar, ógnandi og/eða hættulegrar hegðunar nemenda	52
13.5. Viðbrögð vegna hættuástands	53
14. Viðbragðsáætlanir	53
14.1. Áfallaáætlun - viðbrögð við slysum og áföllum	53
14.2. Rýmingaráætlun	54
14.3. Viðbragð vegna óveðurs.....	55
14.4. Viðbragð vegna heimsútbreiðslu inflúensu og annarra smitsjúkdóma.....	55

1. Einkenni Njarðvíkurskóla og staða í samfélaginu

Njarðvíkurskóli er í Ytri Njarðvík í Reykjanesbæ. Skólinn er heildstæður grunnskóli og sérstaða skólans er umhverfissvænn, heilsueflandi grunnskóli sem leggur áherslu á lestrarnám á öllum stigum skólans. Í skólanum er unnið eftir agastefnunni stuðningur við jákvæða hegðun.

Við skólann eru starfræktar tvær sérdeildir sem þjóna öllum grunnskólum Reykjanesbæjar, Björk og Ösp. Ösp, er ætluð nemendum með skertan þroska og/eða fatlanir og Björk er ætluð nemendum sem vegna hegðunarerfiðleika fá tímabundið kennslu í deildinni. Deildirnar eru í tveimur húsum á lóð skólans.

Njarðvíkurskóli var stofnaður 1942 og var skólahúsið tekið í notkun í febrúar 1943. Þá hefur oft verið byggt við húsnæði skólans. Sumarið 2000 var síðast byggt við húsnæði skólans og eldri hluti þess endurnýjaður. Skrifstofurými skólans var endurhannað árið 2021. Skólinn er ágætlega búinn tækjum og aðstaða fyrir starfsfólk og nemendur er nokkuð góð. Skólahverfi Njarðvíkurskóla er Ytri Njarðvík og Hafnir.

1.1. Merki Njarðvíkurskóla

Merki Njarðvíkurskóla hannaði Valbjörg Ómarsdóttir árið 2004, þá nemandi við skólann, undir leiðsögn Eric Farley Hearn myndlistakennara. Merkið lýsir umhverfissvænum skóla þar sem allir vinna saman í sátt og samlyndi og það er bjart yfir starfi skólans.

1.2. Skólasöngur Njarðvíkurskóla

Skólasöngur Njarðvíkurskóla var saminn í tilefni 60 ára afmælis skólans árið 2002. Gylfi Guðmundsson, þáverandi skólastjóri, samdi textann og Rúnar Júlíusson lagið. Skólasöngurinn er sunginn við ýmis tækifæri í skólastarfinu.

Skólasöngur Njarðvíkurskóla

Að öllu góðu er hér gáð
svo ötull megi tjá.
Hér vissu er og visku náð
og vernd má öllum ljá.
::Við æsku unga öllum.
Við unum oss í söllum::

Hér er því frjóa fræi sáð
sem fræðin efla má.
Hér andinn stælir alla dáð
til æðsta marks að ná.
::Við dáum drenglund mesta.
Við drögum fram það besta::

*Höf.: Gylfi Guðmundsson
Lag: Rúnar Júlíusson*

1.3. Viðburðir í skólalífinu

Í Njarðvíkurskóla eru fjölmargir fastir viðburðir á hverju skólaári sem eru hluti af menningu skólans.

1.3.1. Skólasetning

Skólasetning er fyrsta skóladag hvers skólaárs. Skólasetning fer fram á sal skólans og er aldursskipt. Skólastjóri setur skólann og nemendur fylgja sínum umsjónarkennurum í heimastofu þar sem ýmsu upplýsingum er komið til nemenda og forráðamanna. Forráðamenn eru hvattir til að mæta með börnum sínum á skólasetningu.

1.3.2. Skólaslit

Skólaslit fara fram á sal skólans og eru aldursskipt. Forráðamenn eru hvattir til að koma með börnum sínum á skólaslitin. Á skólaslitum eru veittar ýmsar viðurkenningar. Eftir útskrift nemenda í 10. bekk er kaffisamsæti fyrir útskriftarnemendur, fjölskyldur þeirra og starfsfólk Njarðvíkurskóla á sal skólans.

1.3.3. Upplestrarhátíð í 4. bekk og Stóra upplestrarkeppnin í 7. bekk

Nemendur í 4. bekk taka þátt í upplestrarhátíð þar sem þeir æfa upplestur og að koma fram. Á vorönn er upplestrarhátíð haldin á sal skólans þar sem fjölskyldum nemenda er boðið auk nemenda í 3. bekk. Áhersla verkefnisins er að allir séu þátttakendur á sínum forsendum og fá allir þátttakendur viðurkenningarskjal í lokin.

Nemendur í 7. bekk hefja undirbúning fyrir Stóru upplestrarkeppnina á Degi íslenskrar tungu þann 16. nóvember ár hvert. Nemendur velja sér ljóð sem þeir æfa og flytja í bekkjarkeppninni ásamt hluta úr sögu sem valið er af kennara. Bekkjarkeppnin fer fram í heimastofu bekkjarins og eru tveir dómamar. Valdir eru 10-12 nemendurnir sem halda áfram í skólakeppnina. Skólakeppnin er haldin á sal skólans þar sem þrjú dómamar, bæði innan og utan skólans dæma. Forráðamönnum sem og nemendum í 6. bekk er boðið að vera áhorfendur. Nemendur lesa ljóð sem þeir hafa sjálfir valið og brot úr sögu sem umsjónarmaður velur. Tveir nemendur komast í lokakeppnina þar sem nemendur úr skólum Reykjanesbæjar etja kappi. Allir þátttakendur í Stóru upplestrarkeppninni fá viðurkenningu.

1.3.4. Starfsgreinakynning og starfskynning nemenda í 10. bekk

Þekkingarsetur Suðurnesja stendur á hverju ári fyrir starfsgreinakynningu fyrir nemendur í 8. og 10. bekk á Suðurnesjum.

Á hverju vori fara nemendur í 10. bekk í starfskynningu. Starfskynningin er 1-2 dagar á vinnustað eftir áhugasviði nemenda. Markmiðið með starfskynningunni er að vekja áhuga og umhugsun nemenda á þeim fjölmörgu starfsvettvöngum sem eru í boði og gefa þeim tækifæri á að kynnast þeim af eigin raun, með þátttöku í því starfi sem vekur áhuga þeirra. Með þessu er einnig verið að tengja saman skólastarfið og atvinnulífið.

1.3.5. Hátíðarkvöldverður nemenda í 10. bekk

Sameiginleg árshátíð nemenda í 8.-10. bekk í Reykjanesbæ er haldin ár hvert. Sú hefð hefur skapast í Njarðvíkurskóla að forráðamenn nemenda í 10. bekk skreyta salinn og sjá um veitingar fyrir hátíðarkvöldverð útskriftarnemenda. Öllum starfsmönnum stendur til boða að mæta til hátíðarkvöldverðar með því að taka þátt í kostnaði. Hátíðarkvöldverður nemenda 10. bekkjar var fyrst haldinn í mars árið 1984.

1.3.6. Myndataka

Árlega eru teknar myndir af oddatölu bekkjum, þ.e. 1., 3., 5., 7. og 9. bekk að vori og einstaklingsmyndir af 1. bekk að hausti. Ljósmyndari kemur í skólann og tekur bekkjarmyndirnar. Á skólaslitum hjá 10. bekk eru teknar myndir af útskriftarnemendum. Öllum nemendum stendur til boða að kaupa bekkjarmynd.

1.3.7. Vorhátíð

Á vordögum er vorhátíð í skólanum. Viðburðarnefnd skólans skipuleggur dagskrá vorhátíðar í samráði við deildarstjóra. Vorhátíðin hefst á skróðgöngu um nánasta umhverfi skólans og eftir það fara nemendur á hinar ýmsu stöðvar þar sem áherslan er á leik. Foreldrafélag Njarðvíkurskóla tekur þátt í vorhátíðinni með því að sjá um pylsuveislu í hádeginu. Vorhátíðardagurinn er skertur nemendadagur.

1.3.8. Árshátíð

Árshátíð nemenda í 1.-10. bekk er haldin í Íþróttamiðstöð Njarðvíkur á vorönn. Nemendur í 1.-7. bekk eru með atriði og bekkir á unglíngastigi eru hvattir til að taka þátt. Undirbúningur atriða er í höndum umsjónarkennara en undirbúningur og skipulag árshátíðar er hjá árshátíðarnefnd starfsmanna. Forráðamenn eru hvattir til að mæta á árshátíðina. Eftir árshátíðina er öllum boðið í veitingar á sal og stofum skólans. Árshátíðin er skertur nemendadagur.

1.3.9. Íþróttadagur

Á íþróttdegi taka nemendur þátt í hefðbundnum og óhefðbundnum íþróttagreinum. Hverjum bekk/árgangi er úthlutað ákveðnum lit og nemendur klæðast þeim lit sem aðgreinir hvern bekk/árgang. Nemendur í 6.-10. bekk taka þátt í stigakeppni og sá bekkur sem fær flest stig er útnefndur íþróttabekkur skólans. Sú hefð hefur skapast að tilvonandi útskriftarnemendur keppa við starfsfólk skólans í fótbolta og körfubolta.

1.3.10. Öskudagur

Öskudagur er skertur nemendadagur. Þann dag er kennsla til kl. 11:15, frístundaskólinn er opin fyrir þá nemendur sem eru skráðir. Öskudagsgleði er í skólanum í íþróttamiðstöð fyrir 1.-5. bekk en

nemendaráð sér um skemmtistöðvar í skólanum fyrir 6.-10. bekk. Nemendur og starfsfólk koma gjarnan í búningum í skólann á öskudaginn.

1.3.11. Aðrir fastir viðburðir á skólaárinu

- Læsisvikur eru tvisvar á skólaárinu og er þema læsisvikunnar skipulagt af læsisteymi skólans. Allir nemendur skólans eru þátttakendur.
- Þemadagar eru einu sinni á skólaárinu og er þema ákveðið að hausti.
- Dagur íslenskrar tungu er 16. nóvember og þá er gleðistund á sal þar sem nemendur koma fram með atriði.

1.3.12. Viðburðir í desember tengdir jólahátíð

- Söngur á sal - Hefð hefur verið fyrir því að nemendur skólans komi saman á sal á aðventunni og syngi saman jólasöngva.
- Jólamat - Í desember borða nemendur skólans saman jólamat á sal skólans sem er skreyttur af því tilefni. Starfsfólk þjóna nemendum til borðs.
- Kirkjuferð - Árleg kirkjuferð er í desember. Þá fara allar bekkjardeildirnar í Ytri-Njarðvíkurkirkju. Nemendur á unglíngastigi hafa val um hvort þeir fari í kirkju. Nemendum er skipt niður á tíma eftir aldurshópum. Sóknarprestur kirkjunnar tekur á móti nemendum, flytur hugvekju og allir syngja saman jólasálma. Deildarstjórar skipuleggja kirkjuferðina í samráði við sóknarprest.
- Jólahátíð skólans - Síðasta skóladag fyrir jólafrí er jólahátíð skólans. Nemendur koma saman á sal skólans þar sem gengið er í kringum jólatré og jólasöngvar sungnir. Þennan dag er hver bekkur með hátíðarstund í heimastofu þar sem lesin er jólasaga og nemendur og starfsfólk eiga notalega stund saman. Nemendur í 6. bekk setja upp helgileik.

1.4. Upplýsingarver

Bókasafn, tölvuvagn, fartölvur og spjaldtölvur er sameinað í upplýsingaver Njarðvíkurskóla.

1.4.1. Bókasafn

Safnið er opið á skólatíma. Á safninu starfar safnvörður. Nemendur hafa aðstöðu til þess að vinna við ólík verkefni ásamt því að fá lánaðar bækur bæði heim og til vinnu í skólanum.

1.4.2. Tölvuvagn

Í skólanum er tölvuvagn sem notaðar eru við kennslu í 1. – 7. bekk auk kennslu í vali í upplýsingartækni á unglíngastigi. Nemendur vinna í forritum sem tengjast námsefni þeirra auk þess að fá kennslu á þau forrit sem nýtast í námi. Einnig fá nemendur kennslu í umgengni við tölvur og örugga netnotkun. Nemendur eru hvattir til að nota rétta fingrasetningu. Þá fá nemendur kennslu í forritun í gegnum þau forritunartæki sem skólinn á.

1.4.3. Spjaldtölvur/fartölvur

Allir nemendur á unglingastigi, í 8.-10. bekk, hafa spjaldtölvur/fartölvur til láns frá skólanum sem þeir geta nýtt til vinnu á ýmsum verkefnum. Þá á skólinn spjaldtölvur til láns til yngri nemenda sem þeir geta nýtt til vinnu í skóla við ýmiskonar verkefni.

2. Skólastefna Njarðvíkurskóla

2.1. Grunnforsendur skólastarfs

Grunnforsenda skólastarfs er réttur allra til náms og þroska. Starfshættir grunnskóla skulu mótast af gildum lýðræðislegs samstarfs. Samskiptahættir skulu mótast af jafnrétti, réttlæti og félagsanda sem virðir ólíka einstaklinga og leyfir einkennum þeirra að njóta sín.

2.2. Stefna og sýn skólans

Einkunnarorð Njarðvíkurskóla eru menntun og mannrækt.

- *Menntun* - Við kappkostum að uppfylla ákvæði aðalnámskrár grunnskóla um almenna menntun sem eina meginstoð lýðræðis, undirstöðu menningar og almennrar velferðar. Í samvinnu við heimilin, viljum við búa nemendur undir líf og starf í lýðræðislegu þjóðfélagi, dýpka skilning og læsi þeirra á samfélaginu og hlutverki einstaklingsins í því.
- *Mannrækt* - Við viljum finna og rækta hæfileika sérhvers nemanda svo hann nái að þroskast og mótast af gildum lýðræðislegs samstarfs sem einkennist af lýðræði, mannhelgi, réttlæti og félagsanda, virðir ólíka einstaklinga og leyfir einkennum þeirra að njóta sín.

Markmið okkar eru að öllum nemendum líði vel í skólanum og góð samvinna takist milli heimila og skóla. Unnið er eftir agastefnunni Stuðningur við jákvæða hegðun þar sem nemendur fá kennslu í væntingum til hegðunar, væntingar eru skilgreindar í reglufylki og nemendum er hrósað þegar vel tekst til. Markmið með agastefnunni er að skapa jákvæða skólamenningu þar sem nemendum líður vel og þeir hafa tækifæri til að tileinka sér þá þekkingu, leikni og hæfni sem býr þá undir nám að loknum grunnskóla.

Markmið okkar eru enn fremur að nemendur:

- læri að bera ábyrgð á eigin námi
- verði sjálfstæðir í vinnubrögðum og geti valið sér verkefni eftir áhugasviði
- geti nýtt sér tölvu- og upplýsingatækni í vinnu sinni
- þjálfí félagsfærni sína í samvinnu við aðra nemendur og kennara
- fái tækifæri til að takast á við fjölbreytt verkefni og vinna með margskonar efnivið til sköpunar í samvinnu við aðra nemendur og kennara
- verði færir um að meta stöðu sína í námi
- verði færir um að meta vinnu sína og samnemenda á gagnrýninn og jákvæðan hátt

- læri að taka ábyrgð á orðum sínum og gerðum og temji sér sjálfsaga
- læri að tjá sig um skoðanir sínar og líðan án þess að særa aðra eða að ganga á rétt annarra
- beri virðingu fyrir umhverfi sínu

Leiðir

Með því að:

- leggja rækt við það góða í manneskjunni
- sýna umburðarlyndi
- bera virðingu fyrir sjálfum sér og öðrum
- leggja áherslu á jákvæðan aga
- leggja áherslu á einstaklingsmiðað nám m.a. með samvinnu, þemavinnu, blöndun hópa og flæðis milli námsgreina
- skipuleggja námið með mismunandi yfirferð námsefnis á misjöfnum tíma til að mæta hverjum nemenda þar sem hann er staddur
- nemendur taki þátt í að setja sér raunhæf markmið í samvinnu við kennara og forráðamenn
- nemendur taki þátt í að meta vinnu sína og verk
- vekja áhuga og virðingu nemenda fyrir umhverfinu sínu með öflugri umhverfismennt
- efla kennslu í lífsleikni alla skólagönguna
- þjálfa tjáningu og framsögn

2.3. Skólasáttmáli

Starfsmenn, nemendur og forráðamenn nemenda í Njarðvíkurskóla vilja kosta kapps um að starfsandi og skólabragur sé sem bestur og hafa því gert með sér sáttmála til að svo megi verða. Öll höfum við réttindi en einnig skyldur sem við tökum á okkur til að stuðla að góðum skólabrag og starfsanda í skólanum. Með því að bera virðingu hvert fyrir öðru, stuðlum við að vellíðan, gagnkvæmu trausti og samábyrgð og sýnum þannig mannrækt í verki.

Réttindi

Réttindi nemenda:

- að fá að læra eins og hæfni þeirra segir til um
- að komið sé fram við þá af tillitsemi, sanngirni og virðingu
- að hlustað sé á þá af starfsfólki skólans
- að vita til hvers er ætlast af þeim
- að vera öruggir undir merkjum skólans
- að fá frið til að stunda nám
- að fá að hafa eigur sínar í friði

Réttindi starfsfólks:

- að komið sé fram við það af virðingu og sanngirni
- að því sé skapað öruggt og hvetjandi starfsumhverfi
- að fá að vinna verk sín án truflana
- að hafa eigur sínar óáreittar

Réttindi forráðamanna:

- að komið sé fram við börn þeirra af virðingu, sanngirni og tillitsemi
- að vita af börnum sínum öruggum í starfi skólans
- að geta rætt við starfsfólk skólans um málefni barnsins og fengið aðstoð
- að fá upplýsingar um stöðu barna sinna í skólanum og fá vitneskju um vandamál ef þau koma upp

Skyldur

Skyldur nemenda:

- að sækja skóla og stunda nám samkvæmt gildandi lögum
- að koma fram við aðra af tillitsemi, virðingu og sanngirni
- að hlusta þegar aðrir hafa orðið
- að fara eftir fyrirmælum starfsfólks skólans
- að leysa ágreining friðsamlega,
- að gera sitt besta
- að veita öðrum frið til að læra
- að bera virðingu fyrir eigum annarra
- að segja frá ef einhver er tekinn fyrir eða lagður í einelti

Skyldur starfsfólks:

- að skapa öruggt og áhugahvetjandi umhverfi
- að koma fram við nemendur af virðingu og vinsemd
- að vera samkvæmt sjálfu sér
- að styrkja sjálfsmynd nemenda með hrósi og viðurkenningu
- að hafa samband við forráðamenn eftir þörfum
- að gæta fyllsta trúnaðar í öllu er varðar nemendur og foreldra

Skyldur forráðamanna:

- að sjá um að börnin mæti í skólann á réttum tíma, með þann búnað sem námið krefst
- að sýna námi barnsins sem og heimanámi áhuga og styðja eftir mætti
- að láta vita ef barn í skólanum er áreitt eða því líður illa
- að tala af háttvísi við börnin um skólann og starfsfólk hans
- að tilkynna um forföll þegar við á

2.3.1. Bekkjarsáttmáli

Hver bekkur/nemendahópur gerir sameiginlegan sáttmála um viðeigandi og ásættanlega hegðun í skólastofu. Sáttmálinn skal ritaður niður og hengdur upp í heimastofu bekkjarins eða í faggreinastofum. Nemendur virða sáttmálann í öllum kennslustundum og aðstoða hver annan við að gera svo.

2.4. Starfsmannastefna

Starfsmannastefna Njarðvíkurskóla tekur mið af starfsmannastefnu Reykjanesbæjar. Í starfsmannastefnu Njarðvíkurskóla leggjum við áherslu á:

- að faglegur metnaður ríki meðal starfsmanna skólans

- að gagnkvæmt traust og gott samstarf ríki innan stofnunarinnar
- að starfsmenn njóti sín í starfi og hafi möguleika á sí- og endurmenntun
- að skólinn verði eftirsóknarverður vinnustaður
- að starfsmenn finni fyrir öryggi og vellíðan í starfi
- að efla frumkvæði meðal starfsmanna og hvetja þá til nýbreytni í starfi
- að starfsmenn hafi jákvætt viðhorf til breytinga og nýjunga
- að lögð sé áhersla á góð boðskipti og upplýsingastreymi
- að starfsmannahandbók sé útgefin og endurskoðuð árlega
- að til séu skýrar starfs- og verklagsreglur fyrir starfsmenn
- að skipulögð séu starfsmannasamtöl a.m.k. einu sinni á skólaárinu
- að jafnræði gildi meðal starfsmanna
- að taka tillit til fjölskylduábyrgðar starfsmanna eins og kostur er

2.5. Gildi starfsmanna Njarðvíkurskóla

Skólaárið 2016-2017 unnu starfsmenn að sameiginlegum gildum starfsmanna. Vinnuhópar þvert á starfshópa unnu saman og mótuðu sér þau gildi sem starfsmenn vilja sjá innan starfsmannahópsins.

Gildi starfsmanna Njarðvíkurskóla eru:

Starfsmenn Njarðvíkurskóla:

ganga í takt með samheldni, heiðarleika og vellíðan að leiðarljósi

sýna hvor öðrum, trúnað, taust og virðingu

koma fram við aðra eins og þeir vilja að komið sé fram við sig

tala við hvort annað en ekki um hvort annað

Því:

Kurteisi kostar ekki neitt,

kærleikur er bestur.

Hugrekki – hamingja rennur í eitt,

heiðarleikinn mestur.

2.6. Jafnrétti og mannréttindi

Njarðvíkurskóli starfar eftir einkunnarorðunum menntun og mannrækt og eru þau í hávegum höfð í öllu skólastarfi hvort sem það snýr að starfsfólki skólans eða nemendum hans. Jöfn réttindi og kjör eiga að vera milli kynja. Samkvæmt jafnræðisreglu stjórnarskrárinnar eiga allir að vera jafnir fyrir lögum og njóta sömu mannréttinda. Skólinn hefur sett sér jafnréttisáætlun, móttökuáætlanir fyrir nýja nemendur sem byrja í skólanum og samskipta- og eineltisáætlun. Þessar áætlanir má nálgast á

heimasíðu skólans. Einnig er unnið eftir áætlun fyrir starfsmenn Reykjanesbæjar gegn einelti, kynbundinni og kynferðislegri áreitni. Skólinn leggur mikla áherslu á skóla án aðgreiningar og einstaklingsmiðað nám til að koma til móts við þarfir hvers og eins ásamt því að leggja áherslu á jafnréttisfræðslu á öllum skólastigum. Lögð er áhersla á að gera skólann aðgengilegan fyrir nemendur með sérþarfir svo sem með tilliti til fötlunar. Í Njarðvíkurskóla er unnið eftir agastefnunni Stuðningur við jákvæða hegðun (PBS) sem samræmir væntingar til nemenda og starfsfólks. Menntun og mannrækt er grunnur að öllu starfi skólans fyrir starfsfólk og nemendur þar sem allir njóta mannréttinda.

2.7. Umhverfisstefna

Njarðvíkurskóli vinnur samkvæmt umhverfisstefnu Reykjanesbæjar. Meginmarkmið með umhverfismennt er að auka þekkingu og virðingu nemenda fyrir umhverfi sínu og skapa jákvætt viðhorf nemenda og starfsmanna til umhverfismála. Með aukinni þekkingu á umhverfismálum og jákvæðu viðhorfi hafa nemendur og starfsfólk skólans staðið sig vel síðustu ár. Meðal verkefna skólans hefur verið að flokka úrgang og endurnýta aðföng. Nota rafræn boðskipti sé þess kostur og stilla ljósritun í hóf. Nemendur í 1.-10. bekk, ásamt umsjónarkennara, sjá um þrif á skólalóð til að halda umhverfi skólans hreinlegu. Umhverfismennt er orðinn hluti af námi nemenda skólans. Frá því að Njarðvíkurskóli hóf þátttöku í Grænfánaverkefninu árið 2007 þá hefur verið unnið markvisst að því að auka þekkingu og skilning okkar á umhverfinu. Það er afar mikilvægt að samfélagið í heild tileinki sér jákvætt viðhorf til umhverfismála og öðlist skilning á nauðsyn þess að ganga vel um náttúruna. Áhersla er lögð á markmið sem stuðla að vitundavakningu og skilningi á málefnum náttúrunnar. Nú tekur skólinn inn nýtt þema í verkefninu „Skóli á grænni grein“, lýðheilsu. Í nútíma samfélagi þarf að huga að vellíðan nemenda og starfsfólks. Fræða þarf nemendur um heilbrigðan lífstíl og geðheilbrigði.

Markmið Njarðvíkurskóla í umhverfismálum eru:

- að efla vægi hreyfingar í skólastarfi og útikennslu að viðhalda flokkunarmenningu skólans
- að draga úr matarsóun að auka þátttöku grenndarsamfélagsins

Umhverfisteymi skólans heldur utan um umhverfismál og hefur sett skýra stefnu í umhverfismálum. Í teyminu eru fulltrúar nemenda úr 5.-10. bekk, fimm starfsmenn og skólastjóri. Skólinn fékk Grænfánann afhentan í annað sinn í febrúar 2010, í þriðja sinn í júní 2012, fjórða sinn í júní 2015, fimmta sinn í maí 2019 og í sjötta sinn í desember 2021.

Umhverfissáttmáli Njarðvíkurskóla - Allt er vænt sem vel er grænt -

- viðhalda flokkunarmenningu skólans
- draga úr matarsóun
- eyða ekki orku að óþörfu
- gera umhverfisvernd og markmið Njarðvíkurskóla sýnilegri í grenndarsamfélaginu
- gera nýtt umhverfismerki skólans

- auka umhverfisvitund með menntun og verkefnum innan kennslustofu og utan
- hvetja nemendur og starfsfólk til að njóta útiveru í skólastarfi
- efla útikennslu í skólanum
- efla gleði og vellíðan í skólanum
- efla fræðslu um lýðheilsu barna og unglinga

3. Grunnþættir í menntun og áhersluþættir í grunnskólalögum

Núgildandi aðalnámskrá var gefin út að vori 2011 og hófst þá innleiðing á henni í alla grunnskóla. Aðalnámskráin var komin í fullt gildi vorið 2015 en skólar höfðu þriggja ára aðlögunarfrest. Aðalnámskrá er reist á sex grunnþáttum menntunar. Þeir eru læsi, sjálfbærni, heilbrigði og velferð, lýðræði og mannréttindi, jafnrétti og sköpun. Grunnþættirnir vinna að því að börn og ungmenni læri að byggja sig upp auk þess að vinna með öðrum. Þeir stuðla að því að unnið sé að samfélagslegum markmiðum sem og markmiðum er varða menntun hvers einstaklings og stuðla að því að fá vel menntað og heilbriggt fólk út í samfélagið. Við innleiðingu á námskrárinni hafa starfsmenn unnið að því að flétta grunnþættina inn í allt skólastarf eins og starfshætti, kennsluaðferðir og námsmat. Í námi og kennslu ber samkvæmt ákvæði í 24. gr. laga um grunnskóla að leggja áherslu á ýmsa þætti í skólastarfi. Þessir þættir eru sjálfsvitund, siðgæðisvitund, félags- og borgaravitund, félagsfærni og líkamleg og andleg velferð hvers og eins. Áhersluþættir eru ekki bundnir við einstaka námsgreinar eða afmarkaða þætti skólastarfs heldur eru þeir almennt leiðarljós í allri menntun í skólanum. Sérstaða skóla er útfærð út frá ákvæðum aðalnámskrár.

3.1. Menntastefna Reykjanesbæjar

Starf skóla tekur einnig mið af Menntastefnu Reykjanesbæjar sem kom út haustið 2021 og gildir til ársins 2030. Menntastefnan inniheldur eitt meginmarkmið sem er að skapa öllum börnum og ungmönnum öruggt og hvetjandi umhverfi þannig að þeim líði vel, hafi tækifæri til að rækta hæfileika sína og blómstra með opnum hug og gleði í hjarta sem er yfirheiti menntastefnunnar. Þar undir eru þrjú leiðarljós sem eru börnin mikilvægust, kraftur fjölbreytileikans og faglegt menntasamfélag. Stefnuáherslur menntastefnunnar eru fimm og eiga þær að ná yfir þá eiginleika og hæfni sem unnið er að því að efla hjá nemendum í leik og starfi. Stefnuáherslurnar eru við og jörðin, sköpunargleði, mér líður vel, allir með og opnum hugann. Stefnuáherslunum er ætlað að stuðla að vellíðan nemenda þannig að þau njóti gæði menntunar. Þannig geta þau tekist á við þær áskoranir sem þau mæta í nútíð og framtíð.

4. Markmið náms og kennslufyrirkomulag

Meginhlutverk grunnskóla er að stuðla að almennri menntun og skal haga störfum hans í sem fyllsta samræmi við stöðu og þarfir barna. Skólastarfið á að miða að virkri þátttöku barna í lýðræðissamfélagi innan skólans og utan. Í aðalnámskrá grunnskóla frá 2011 segir að í skipulagi og viðfangsefnum skólastarfsins og í starfsháttum skólanna skal lögð rækt við námsumhverfi og samskipti sem stuðla að almennri menntun. Mikilvægt er að skólarnir styðji við námshvöt nemenda sinna, rækti námsgleði og vinnuanda og stuðli þannig að menntun þeirra. Starfshættir skóla skulu mótast af umburðarlyndi og jafnrétti, lýðræðislegu samstarfi og ábyrgð. Markmið náms er að efla hæfni nemanda til að leysa hlutverk sín í samfélaginu. Að nemandi viti og geti beitt þekkingu sinni og leikni. Einnig að nemandi geti aflað sér nýrrar þekkingar, leikni og hæfni, greint hana og miðlað.

Allt nám byggist á grunnþáttum menntunar, þ.e. læsi, sjálfbærni, lýðræði og mannréttinum, jafnrétti, heilbrigði og velferð og sköpun. Kennsluaðferðir og samskiptahættir, námsgögn og kennslutæki eiga fyrst og fremst að beinast að því að styðja nemendur í námi og markmið náms á að snúast um þá hæfni sem nemandinn öðlast í námsferlinu og býr yfir að námi loknu. Nánari útfærsla á námi og kennslufyrirkomulagi má sjá í bekkjarnámskrám/kennsluáætlunum.

4.1. Kennsluaðferðir í fjölbreyttum nemendahópi

Í Njarðvíkurskóla eru notaðar fjölbreyttar kennsluaðferðir, allt eftir hvað hentar hverju sinni. Kennarar meta hvaða aðferðir henta til að mæta þörfum einstakra nemenda. Í skólastarfi á að ríkja fjölbreytni í vinnubrögðum. Við val á kennsluaðferðum verður að taka tillit til markmiða sem stefnt er að, aldurs, þroska og getu nemenda sem í hlut eiga hverju sinni, eðlis viðfangsefnis og námsumhverfis. Kennarar bera faglega ábyrgð á að velja heppilegustu leiðirnar til að ná markmiðunum með fjölbreyttan nemendahóp í huga. Með fjölbreyttum kennsluaðferðum nær kennarinn betur til þess fjölbreytta hóps sem hann kennir hverju sinni. Því fjölbreyttari aðferðir, því meiri líkur á að hann nái til fleiri nemenda og að hann komi námsefni til skila. Nánari útlitun á kennsluaðferðum kemur fram í bekkjarnámskrám sem eru aðgengilegar á heimasíðu skólans.

4.2. Lestrarkennsla allan grunnskólann

Skólinn leggur áherslu á að nemendur þjálfist lesfimi og undirstöðuþætti lesturs alla skólagönguna (sjá kafla 5.4.1. um Lesferil). Lestur er flókin hugræn aðgerð fyrir börn og er ekki meðfæddur eiginleiki heldur færni sem þau þurfa að læra. Möguleikar fólks til samfélagslegrar þátttöku ráðast af lestrarfærni og læsi þess og er mikil fylgni á milli lestrarkunnáttu og margra lýðheilsufræðilegra þátta. Það má því vera ljóst að mikilvægt er að tryggja að allar forsendur til lestrarnáms verði sem bestar og að vandað sé til formlegrar lestrarkennslu allan grunnskólann til að tryggja öllum börnum tækifæri til að verða vel læs. Skipulagðar eru tvær læsisvikur á hverju skólaári. Í kafla 7 má sjá þau þróunarverkefni sem tengjast

lestri sem starfsmenn skólans hafa unnið og einnig verkefni sem starfsmenn skólans hafa verið þátttakendur í. Haustið 2011 unnu íslenskukennarar ásamt deildastjórum að læsisstefnu skólans. Læsisstefnan er endurskoðuð reglulega og uppfærð á hverju hausti og er þannig lifandi plagg í stöðugri þróun. Lagt er upp með að kennarar skólans hafi læsisstefnuna til hliðsjónar í sínu starfi og er hún aðgengileg á heimasíðu skólans.

4.3. Skóli margbreytileikans

Nemendur eru ekki allir að læra það sama á sama tíma heldur geta verið að fást við ólík viðfangsefni eða nálgast sama viðfangsefnið á ólíkan hátt. Hver nemandi vinnur á sínum hraða, einstaklingslega, í paravinnu eða hópvinnu. Talsverð áhersla er lögð á ábyrgð nemenda á eigin námi, að virkja áhuga þeirra og að þeir séu virkir þátttakendur. Til að koma til móts við námsparfir allra nemenda hefur skólinn úrræði s.s. námsver, ÍSAT kennslu, þroskaþjálfu, námsráðgjafa sem og ráðgjöf kennsluráðgjafa og/eða hegðunarráðgjafa frá Fræðsluskrifstofu Reykjaneshæjar.

4.3.1. Sérdeildir

Við Njarðvíkurskóla eru reknar tvær sérdeildir, sem eru sértækt námsúrræði Reykjaneshæjar og þjóna öllum grunnskólum bæjarfélagsins.

Björk

Í sérdeildinni Björk eru nemendur sem eru með alvarleg frávík í atferli og hegðun og hentar því ekki hefðbundið skólaumhverfi. Því er mjög sérhæfð kennsla sem fer fram hjá nemendum í Björk auk þjálfunar í félagsfærni og reiðistjórnun. Umsóknir í Björk fara í gegnum yfirsálfræðing Fræðsluviðs Reykjaneshæjar og eru afgreiddar á inntökufundi. Í Björk er deildastjóri og stuðningsfulltrúi/ar, allt eftir fjölda nemenda.

Ösp

Í sérdeildinni Ösp eru nemendur sem eru með frávík í þroska eða fatlanir. Í Ösp er deildastjóri, kennarar, þroskaþjálfar, sérfræðingar og stuðningsfulltrúar, allt eftir fjölda nemenda. Hver nemandi í Ösp á sinn heimabekk í Njarðvíkurskóla og sækja þau tíma með sínum umsjónarþekkjum eins og kostur er. Húsnæðið í Ösp var stækkað fyrir skólaárið 2019-2020. Umsóknir í Ösp fara í gegnum sérkennslustjóra Fræðsluviðs Reykjaneshæjar og eru afgreiddar á inntökufundi.

4.3.2. Skilafundir

Skilafundir á greiningum nemenda eru haldnir með forráðamönnum, umsjónarkennara/um, skólastjórnenda, sérkennara og eftir því sem við á náms- og starfsráðgjafa og/eða þroskaþjálfu. Á slíkum fundum er farið yfir niðurstöður greininga og fundin úrræði sem henta hverju sinni og eru í samræmi við niðurstöður greininga.

4.3.3. Sérkennsla - námsver

Samkvæmt lögum um grunnskóla og reglugerð um sérkennslu skal skólinn laga starf sitt að þroska og getu allra nemenda sinna þannig að hver nemandi fái kennslu við hæfi. Til að ná þessu markmiði býður skólinn upp á ýmis úrræði fyrir einstaka nemendur og nemendahópa. Með skimunum og greinandi prófum er reynt að finna sem fyrst þá nemendur sem þurfa aðstoð, sé grunur um sértæka námsörðugleika að ræða eru lagðar einstaklingsathuganir fyrir nemendur ýmist innan eða utan skólans í samráði við forráðamenn. Stefnt er að því að sem flestir nemendur geti fylgt námskrá síns árgangs. Til að svo megi vera er afar mikilvægt að nemendur nái tökum á lestri sem fyrst enda er hann undirstaða alls annars náms og leggur skólinn ríka áherslu á lestrarnám allan grunnskólann. Gott samstarf milli heimilis og skóla er lykillinn að því að árangur náist og er frekari aðstoð fyrir nemendur unnin í nánu samstarfi við forráðamenn.

Umsókn um aðlagð námsefni í námsveri

Hafi forráðamaður eða kennari áhyggjur af námsframvindu barnsins geta þeir snúið sér til umsjónarkennara. Hann hefur forgöngu um að óska eftir sérstakri aðstoð eða athugun og leggur þá fram rökstudda beiðni. Við greiningu vandans er tekið mið af fjölbreyttu námsmati og í sumum tilfellum mati annarra sérfræðinga, sálfræðinga, talmeinafræðinga og lækna. Í framhaldi af því eru námsmarkmið sett. Ævinlega er haft samráð við forráðamenn við skipulag og framkvæmd. Tekið skal fram að um leið og grunur leikur á að nemandi glími við námsörðugleika sé brugðist við þeim sem fyrst.

4.3.4. Kennsla í íslensku sem annað tungumál - ÍSAT

Íslenska sem annað tungumál (ÍSAT) er námsgrein fyrir nemendur sem hafa ekki nægilegt vald á íslensku til að geta stundað nám í íslenskum skólum til jafns við aðra nemendur. Þetta á jafnt við um nemendur af íslenskum og erlendum uppruna. Nemendur sem tala annað tungumál en íslensku og hafa ólíkan tungumála bakgrunn, sækja kennslu í íslenska sem annað tungumál. Þeir hafa misjafnar forsendur til að takast á við nám í íslenskum skólum. Þeir koma í skólann með mismikla undirstöðu í íslensku, eigin móðurmáli, læsi og námi. Færni í íslensku er meginforsenda þess að þeir verði að virkum þátttakendum í samfélagi lýðræðis, jafnréttis og geti lagt stund á almennt nám í íslenskum skólum. Nám í greininni er ekki eingöngu tungumálanám heldur miðar að því að nemendur með annað móðurmál en íslensku fái að kynnast helstu hliðum íslensks samfélags í gegnum námið. Reynt er eftir fremsta megni að ÍSAT nemendur fylgi jafnöldrum sínum í námi. Stefna skólans er að fylgja eftir ákvæðum aðalnámskrár grunnskóla um markmið, kennsluhætti og námsmat í íslensku sem öðru tungumáli.

Í upphafi skólaárs er skipulagður kennslustundafjöldi fyrir hvern nemanda. Gengið er út frá því að þeir fylgi jafnöldrum sínum eins og kostur er, fylgi sinni bekkjardeild og íslenskunám þeirra verði samþætt kennslu í öðrum námsgreinum. Skipulag þetta er sveigjanlegt vegna mismunandi þarfa nemenda.

Unnin er einstaklingsáætlun í þeim fögum, þar sem nemendur ná ekki að fylgja námsefni bekkjarins og heldur hver faggreinakennari utan um kennslu, námsefni og námsmat. Námsmat á að sýna hvort markmiðin í námsgreinunum eru raunhæf og kennsla sé við hæfi. Stefnt er að því að fylgja þessum áhersluþáttum eftir og unnið að því að námsmat nemenda séu raunhæf og taki mið af þeirri færni sem þeir hafa öðlast í íslensku.

Forráðamönnum þeirra nemenda, sem eru að hefja sína skólagöngu á Íslandi, er í upphafi boðið í móttökuvíðtal. Fenginn er túlkur ef þess þarf. Í víðtalinu er farið yfir skipulag skólans, helstu upplýsingum komið á framfæri og skólinn skoðaður. Forráðamenn eru hvattir til þess að vera virkir þátttakendur í starfi skólans. Einnig er þeim bent á helstu tómsundur sem eru í boði fyrir grunnskólanemendur í bæjarfélaginu og nemendur hvattir til þátttöku í þeim.

Allir kennarar skólans bera sameiginlega ábyrgð á námi og líðan nemenda með íslensku annað tungumál. Samvinna milli allra aðila sem við skólann starfa er nauðsynleg svo að góður árangur náist í velferð þessara nemenda. Skólinn reynir eftir fremsta megni að vinna gegn fordómum gagnvart þeim sem eru af erlendum uppruna og stuðla að velferð og gagnkvæmum, jákvæðum samskiptum milli nemenda.

4.3.5. Meðferð trúnaðarskjala

Trúnaðarskjöl eru þau gögn sem skólinn varðveitir frá sérfræðingum og hafa m.a. að geyma upplýsingar um niðurstöður greininga nemenda. Forráðamenn eiga jafnan eintak af þessum gögnum en ef svo er ekki eiga þeir rétt á að fá afrit af þeim. Skólastjóri má senda afrit af þessum gögnum til skólastjóra þess skóla sem eftir því óskar flytjist nemandi á milli skóla. Trúnaðarskjöl auk annarra gagna um hvern nemandu eru geymd í persónumöppum nemanda í læstum skjalaskáp í skjalageymslu á skrifstofurými. Bannað er að fjölfalda þau eða fara með þau frá skrifstofurýminu. Unnið er í innleiðingu á skjalavörslukerfinu GoPro í samvinnu við skjalavörð Reykjanesbæjar.

4.4. Námsgögn

Nemendur fá öll námsgögn í skólanum auk þess að fá þeir kennslubækur til afnota, sumar til eignar en aðrar eru í eigu skólans. Nemendur eru hvattir til að fara vel með námsgögn, bæði sín eigin og skólans. Nemendur sem þurfa hljóðbækur hlaða þeim niður af vef Menntamálastofnunar eða nýta aðgang sinn að Hljóðbókasafninu. Skólinn á gott safn kennsluforrita, stærðfræðigagna, námsspila, námsgagna til raungreinakennslu og list- og verkgreinakennslu. Nemendur á unglíngastigi, 8.-10. bekk, fá afhentar iPad spjaldtölvur eða Chromebook fartölvur til notkunar fyrir nám.

4.5. Heimanám nemenda

Meginmarkmið heimanáms er að nemendur læri að taka ábyrgð á verkum sínum auk þess að gera þeim kleift að þjálfa ákveðna færni í námsgreinum. Með mismunandi æfingum geta nemendur þannig aukið

hraða og leikni ákveðinna námsþátta auk þess að viðhalda þeirri kunnáttu sem þeir hafa tileinkað sér. Heimanám getur einnig verið mikilvægur hluti undirbúnings fyrir vinnu með námsefni.

Heimanám nemenda er mikilvægt tæki í samskiptum heimila og skóla og er í raun samvinnuverkefni skólans, forráðamanna og nemenda. Það stuðlar að samskiptum milli forráðamanna og barna um skólamál auk þess sem heimanám eflir skilning og stuðning forráðamanna við vinnu og framfarir nemenda. Heimanám getur þannig upplýst þá um nám og starf nemandans í skólanum, verið til upplýsingar um hvað er verið að kenna auk þess sem heimanámið er kjörinn vettvangur fyrir forráðamenn til að hvetja börn sín og örva. Áhugi forráðamanna, aðstoð og hvatning eru mjög mikilvægir þættir og geta skipt sköpum um árangur nemenda í námi.

Kennarar setja nemendum fyrir heimavinnu þar sem það á við. Hlutverk forráðamanna er að fylgja eftir heimanámi nemenda. Eðlilegt er að kröfur um heimanám aukist eftir því sem á skólagönguna líður, en aldrei svo að það verði þungur baggi á nemanda og heimili. Taka þarf mið af námsgetu einstaklingsins í heimanámi og því er eðlilegt að öllum nemendum bekkjar sé ekki sett það sama fyrir. Heimavinna fyrir alla nemendur er sett á Mentor. Þeir nemendur sem ekki hafa aðgang að Mentor geta notað skóladagbók. Á vorönn 2011 var unnið að stefnu skólans fyrir heimanám eftir könnun sem lögð var fyrir bæði foreldra og kennara. Stefnan er aðgengileg á heimasíðu skólans.

4.6. Kennslufyrirkomulag

Í árgöngum skólans eru nemendur allir saman í hóp en skipt á milli umsjónarkennara eftir ákveðnum tímabilum svo allir fái tækifæri til að vinna saman og kynnast á skólaárinu. Þegar nemendur komast á miðstig og á elsta stigi er nemendum raðað í bekk og er þá farið eftir tengslakönnun sem nemendur gera sem og punktum frá kennurum. Nemendur halda svo áfram í þessum bekkjum ef aðstæður breytast ekki þ.e. fjöldi nemenda eða aðrar aðstæður. Beiðni um færslur milli bekkja fer alltaf í gegnum skólastjóra.

5. Námsmat og greiningarpróf

Námsmat gegnir í meginatriðum þrenns konar hlutverki og gagnast öllum hópum skólasamfélagsins. Námsmat er leiðsögn við nemendur með það að markmiði að auðvelda nám og stuðla að framförum. Í öðru lagi er námsmat liður í sjálfsmati kennara og faglegru ábyrgð þar sem þeir nota niðurstöðurnar til leiðsagnar um umbætur og skipulag náms. Í þriðja lagi er námsmat upplýsingargjöf um framfarir og árangur til nemenda, aðstandenda þeirra, skólasamfélagsins, yfirvalda og samfélagsins utan skólans. Í Njarðvíkurskóla er lögð áhersla á leiðsagnarmat í öllum árgöngum og lokamat í 5.-10. bekk. Með leiðsagnarmati er lögð áhersla á að markmiðin og hæfnin sem stefnt er að sé nemendum ljós. Endurgjöfin þarf að veita nemendum leiðsögn um hvernig þeir geta bætt hæfni sína. Lokamat segir til um hæfni nemenda við lok skólaárs eða við útskrift úr grunnskóla.

Tilgangur með öllu námsmati er að afla upplýsinga sem eiga að hjálpa nemendum við námið. Nauðsynlegt er að námsmat hafi hagnýtan tilgang sem kennarar og nemendur eru meðvitaðir um þar sem lögð er áhersla á að allar kennslufræðilegar ákvarðanir kennara um námsframvindu nemenda séu byggðar á mati. Námsmat þarf að vera fjölbreytt svo hægt sé að koma til móts við alla nemendur og er námsmat undirstaða aðgreiningar í kennslu sem er hugsað sem leiðarvísir í gegnum allt nám. Mat á hæfni nemenda og framförum fer ekki einungis fram í lok námstímans heldur er það einn af föstum þáttum skólalastarfsins, órjúfanlegt frá námi og kennslu í formi leiðsagnarmats.

Leiðsagnarmat þarf að vera víðtækt og fjölbreyttir þættir eiga að liggja þar að baki s.s. sýnismöppur, matskvarðar, verklegar æfingar, kynningar, niðurstöður könnunar eða leiðarabókar. Til lokamats getur talist lokapróf, fjölbreytt lokaverkefni, skriflegar úrlausnir nemenda og/eða kynningar á rafrænu formi eða afrakstur sýninga frá nemendum.

Með fjölbreyttu alhliða mati yfirfæra nemendur hæfni sína í fjölbreytt matsverkefni við hæfi og að bera ábyrgð á eigin námi. Til þess að nemendur sjái tilgang með námi sínu verða þeir að vera meðvitaðir um gildi þeirrar menntunar sem þeir verða aðnjótandi. Námsmat og endurgjöf er mjög stór þáttur í námi og sjálfsmynd nemenda. Vanda verður vel framkvæmd þess og verða nemendur ávallt að vera upplýstir um þau viðmið sem liggja til grundvallar í námsmat, t.d. með fyrrgreindum matskvörðum.

Einkunnir eru gefnar á vitnisburðarblöðum í lok skólaársins en kennarar meta og skrá hæfni nemenda á Mentor jafnt og þétt yfir skólaárið, nemendum og forráðamönnum til upplýsinga.

Á heimasíðu Njarðvíkurskóla er að finna bekkjarnámskrár hvers námshóps. Þar koma fram koma m.a. fram bakgrunnsupplýsingar, viðmiðunarstundaskrá, læsisstefna Njarðvíkurskóla, námsmat, lykilhæfni, hæfniviðmið hverjar námsgreinar, kennsluefni, kennslugögn, kennsluhættir, námsaðlögun og námsmat. Á Mentor eru námskrár fyrir öll fög sem eru í takt við bekkjarnámskrár og kennarar meta jafnt og þétt yfir skólaárið. Í öllum námsgreinum þurfa kennarar að styðjast við og meta hæfniviðmið. Það er gefið fyrir hæfniviðmið með fimm tákna kvarða (framúrskarandi hæfni – hæfni náð – á góðri leið – þarfnast þjálfunar – hæfni ekki náð). Lögð er áhersla ef þess er kostur á að setja skýringu og/eða umsögn með mati á hæfniviðmiði í umsagnardálk. Þegar verkefni eru metin er námsmat gefið með fyrrgreindum hæfnitáknum, bókstöfunum A, B+ ,B ,C+ ,C og D eða lokið/ólokið. Verkefni geta verið munnleg verkefni, verkleg og skrifleg, myndræn, stuttar afmarkaðar æfingar og dýpri athuganir, einstaklingsverkefni og hópverkefni, verkefni sem unnin eru á afmörkuðum tíma og óafmörkuðum og próf af ýmsu tagi.

Nemandi í sértæku námsmati vinnur eftir einstaklingsáætlun og þar að leiðandi með önnur hæfniviðmið en aðrir nemendur í árgangi (fer eftir innihaldi einstaklingsnámskrár nemandans). Forráðamenn skulu ávallt vera upplýstir um að barnið þeirra er í sértæku námsmati og skrifa undir einstaklingsáætlun barnsins áður en námsmat er birt.

Ef nemandi er í leyfi eða veikur þegar hann á að sýna fram á ákveðna hæfni (t.d. með því að þreyta próf/könnun eða skila verkefni) þá fær hann tækifæri til að sýna hæfnina síðar (t.d. með sjúkraprófi eða skila verkefni þegar hann mætir á ný í skólann).

5.1. Námsmat í 10. bekk

Í aðalnámskrá grunnskóla eru sett fram matsviðmið fyrir 10. bekk fyrir námsgreinar og námssvið. Matsviðmið eru lýsing á, hversu vel nemandi hefur skilgreinda hæfni, á valdi sínu. Matsviðmið lýsa hæfni á bókstafsvarða. Matsviðmið fyrir B eru byggð á hæfniviðmiðum í aðalnámskrá og framsetning þeirra er með þeim hætti, að gera má ráð fyrir að þorri nemenda nái þeirri hæfni sem þar er tilgreind. A fá þeir sem sýna framúrskarandi hæfni og C fá þeir sem ekki standast fyllilega þær kröfur sem gerðar eru í B viðmiðum. Ekki eru sett viðmið fyrir D, því sá vitnisburður er notaður þegar nemandi uppfyllir ekki kröfur sem gerðar eru í C viðmiðum. Skóli gerir þá sérstaka grein fyrir hæfni viðkomandi nemanda. B+ og C+ fá nemendur þegar þeir hafa náð að hluta þeim viðmiðum sem lýst er í aðalnámskránni. Ekki eru sérstök matsviðmið fyrir B+ og C+ heldur gildir það að sá sem hefur náð meginþorra B matsviðmiða og náð einstökum þáttum í A getur fengið B+ og sá sem hefur náð meginþorra C matsviðmiða og einstökum þáttum í B getur fengið C+. Þennan matskvarða er öllum grunnskólum skylt að nota við brautskráningu nemenda úr 10. bekk.

Skólaárið í Njarðvíkurskóla er ein önn og fer formlegur vitnisburður fram í júní hvert skólaár. Á samtalsdegi að hausti er farið með nemanda og forráðamönnum yfir líðan nemanda, gengi í öllum námsgreinum og námslega stöðu. Á samtalsdegi á fyrstu mánuðum nýs árs er farið yfir fyrstu mánuði skólaársins, framvindu náms og almennt gengi.

5.2. Sérúrræði í námsmati

Ákveðnir nemendur hafa rétt á sérúrræðum af ýmsu tagi við námsmat. Slík úrræði eru skilgreind út frá greiningum um erfiðleika sem geta truflað nemendur í námi og gerir þeim því erfitt fyrir að koma þekkingu sinni og hæfni á framfæri. Nemendur með eftirfarandi greiningar eiga rétt á sérúrræðum:

- sértækir námserfiðleikar
- dyslexía
- ahyglisbrestur og/eða ofvirkni
- tilfinningalegir erfiðleikar, t.d. félagsfælni, þunglyndi eða alvarlegur prófkvíði
- annað sem sérkennari, sálfræðingur eða námsráðgjafi hefur skilgreint

Þau úrræði sem nemendum standa til boða eru af ýmsu tagi og fara eftir vilja og aðstæðum hjá hverjum einstaklingi:

- sitja í fámennari hóp/rými

- taka styttri kannanir í námsveri eða hjá stjórnendum, sækja þarf um slíkt með með góðum fyrirvara
- fá lengri tíma til að klára verkefni
- fá verkefni prentað á gul blöð (hentar sumum nemendum með dyslexíu)
- fá hjálp við að lesa og skilja fyrirmæli á prófinu (t.d. vegna tungumálaerfiðleika eða dyslexíu)
- taka hlustunarskilningspróf í stað lesskilningsprófa
- taka verkefni á tölvutæku formi
- skila verkefnum munnlega

5.3. Lykilhæfni nemenda

Í námsmati skal leggja mat á hæfni nemenda innan hvers námssviðs, bæði í bóklegu og verklegu námi, svokölluð hæfniviðmið. Innan hvers sviðs skal síðan leggja mat á hæfni nemenda sem byggist á grunnþáttum í menntun og áherslupáttum grunnskólalaga. Slík hæfni er nefnd lykilhæfni. Lykilhæfni er metin með fimm mismunandi hæfnitáknum:

- frammúrskarandi hæfni
- hæfni náð
- á góðri leið
- þarfnast þjálfunar
- hæfni ekki náð

Viðmið um mat á lykilhæfni eru sett fram í sex liðum sem eru sameiginlegir öllum námssviðum:

- hæfni nemenda til að tjá hugsanir, tilfinningar og skoðanir. Hæfni til að miðla þekkingu og leikni, flytja mál sitt skýrt og áheyrilega og taka þátt í samræðum og rökræðum.
- hæfni nemenda til að nota þekkingu og leikni í skapandi hugsun og frumkvæði. Einnig að draga ályktanir, leita nýrra lausna og beita gagnrýninni hugsun og röksemdarfærslu.
- hæfni nemenda til að vinna sjálfstætt.
- hæfni nemenda til að vinna í samstarfi við aðra og undir leiðsögn.
- hæfni nemenda til að nýta margvíslega miðla í þekkingarleit, útvinnslu og miðlun og nýta þær upplýsingar á ábyrgan, skapandi og gagnrýninn hátt.
- hæfni nemenda til að bera ábyrgð á eigin námi og leggja mat á eigin vinnubrögð og frammistöðu.

Viðmiðin eru mismunandi eftir aldri nemenda. Kröfur eru stigvaxandi innan hvers þáttar innan lykilhæfninnar og má nálgast sundurliðun á viðmiðum á heimasíðu Njarðvíkurskóla. Mat á lykilhæfni er skráð á Mentor og á að vera fullunnið til birtingar til nemenda og forráðamanna í maí hvert skólaár.

5.4. Greiningarpróf og skimanir

Greiningar- og skimunarpróf eru lögð fyrir nemendur frá 1. bekk til að greina veikleika og styrkleika svo hægt sé að veita snemmtæka íhlutun og aðstoða nemendur við að nýta sér styrkleika sína í námi. Þar sem lestur er undirstaða alls náms og lestrarörðugleikar geta bent til almennra námserfiðleika er greiningarprófið Logos lagt fyrir þá nemendur í 6. og 9. bekk sem eru undir viðmiði 2 í lesfimi út frá viðmiðum Njarðvíkurskóla og Menntamálastofnunar. Greiningarpróf greinir af nákvæmni styrkleika og veikleika nemenda og eru notuð til að greina af meiri nákvæmni en í skimunarprófum í hverju vandi nemanda liggur þannig að hægt er að bregðast enn frekar við og finna úrræði til að efla læsi.

Einnig er lagt fyrir alla nemendur í 3., 6. og 8. bekk. skimunarpróf í stærðfræði sem heitir Talnalína. Stærðfræðikennarar í þessum árgöngum leggja þessi skimunarpróf fyrir nemendur og vinna úr niðurstöðum sem þeir kynna svo fyrir stjórnendum og Fræðsluskrifstofunni. Niðurstöður eru sendar heim til forráðamanna. Yfirlit yfir aðrar skimanir má nálgast á heimasíðu Njarðvíkurskóla og einnig í Læsisstefnu Njarðvíkurskóla sem er endurskoðuð árlega með tilliti til athugasemda kennara og stjórnenda.

5.4.1. Lesferill

Lesferill eru stöðupróf frá Menntamálastofnun fyrir nemendur í 1.-10. bekk sem gefa upplýsingar um stöðu nemenda í ákveðnum þætti og/eða framfarir/árangur yfir ákveðið tímabil. Lesferli er ætlað að meta grunnþætti læsis, s.s. lesfimi, lesskilning, ritun og málskilning. Í Lesferli er einnig að finna stuðningspróf sem mæla sjónrænan orðaforða, orðleysulestur og nefnuhraða (í 1. bekk).

Lesfimipróf Menntamálastofnunar er staðlað einstaklingspróf sem veitir upplýsingar um stöðu nemanda í lesfimi út frá viðmiðum sem Menntamálastofnun hefur sett og Njarðvíkurskóli vinnur eftir. Lesfimiprófið metur færni sem birtist í nákvæmum, sjálfvirkum og fyrirhafnarlausum lestri en þeir þættir, ásamt viðeigandi afmörkun hendinga og réttu hljómfalli, stuðla að auknum lesskilningi. Prófútgáfunar eru alls tíu, eða ein fyrir hvern árgang (1.-10. bekkur) og er sama prófið lagt fyrir í september, janúar og maí. Þar sem prófið er staðlað er gert ráð fyrir að prófútgáfur séu aðeins notaðar fyrir þann aldursóp sem þeim er ætlað að meta. Lesfimiprófin eru lögð fyrir nemendur af umsjónar- og/eða íslenskukennara. Niðurstaða lesfimiprófana birtast í orðum á mínútu og eru niðurstöður skráðar í gagnagrunn Skólagáttar og á Mentor. Lesfimiviðmið MMS og Njarðvíkurskóla fylgja hverjum árgangi. Markmið með lesfimiprófum er að fylgjast með framförum/árangri og þróun lestrarfærni hjá nemendum. Í þeim tilfellum þar sem nemendur ná ekki að sýna jafnar framfarir og fylgja árangri er gripið inn í með stuðnings- eða sérkennslu. Matsrammi fyrir lesfimi er ætlað að veita upplýsingar og endurgjöf um stöðu nemandans og hver næstu skref þurfa vera í kennslu og þjálfun lesfimi. Matsramminn lýsir því jafnframt vel hvað átt er við með hugtakinu lesfimi. Ramminn skiptist í fjóra þætti: a) Tjáning, b) Sjálfvirkni lestrar eða leshraða, c) Hljómfall og hendingar og d) Flæði. Ramminn

sýnir glögg að leshraði og nákvæmni, sem mæld eru í lesnum orðum á mínútum á lesfimiþrófi, gefa ekki fullnægjandi mynd af stöðu nemenda og að mikilvægt sé að kenna, þjálf og meta alla þætti lesfiminna. Góð lesfimi er ein meginforsendan fyrir góðum lesskilningi. Í október er lögð fyrir nemendur í 1. bekk Lesskimun fyrir 1. bekk þar sem könnuð er bókstafa- og hljóðþekking, málskilningur/orðaforði og hljóðkerfis- og hljóðavitund. Lesskimunin gerir kennurum kleift að kanna hversu vel nemendur eru undirbúnir til þess að takast á við lestrarnámið. Brugðist er við niðurstöðum með ólíkum hætti eftir því hvernig styrk- og veikleikar nemenda birtast í hverjum þessara færniþátta. Umsjónarkennarar í 1. bekk og deildarstjóri yngra stigs leggja skimunina fyrir nemendur og skrá niðurstöður í gagnagrunn Skólagáttar og senda niðurstöður heim til forráðamanna. Niðurstöður birtast sem utan áhættu, óvissa, áhætta 1 og áhætta 2.

5.4.2. Samræmt námsmat

Samræmd könnunarpróf, sem hafa lögð fyrir síðustu ár verða ekki lögð fyrir fyrir nemendur til ársins 2024. Með lagabreytingu var skyldu um lagningu prófanna frestað á meðan unnið er áfram að þróun nýs samræmds námsmats sem nefnist Matferill og mun það leysa samræmdu prófin af hólmi.

Matsferill er nýtt samræmt námsmat sem byggir á tillögum starfshóps frá árinu 2020 um markmið, hlutverk, framkvæmd og fyrirkomulag samræmdra könnunarprófa. Breiður hópur sérfræðinga og hagsmunaaðila vann tillögurnar. Aðalmarkmiðið er að færa skipulag námsmats nær nemendum og kennurum þannig að það þjóni nemendum sem verkfæri, aðgengilegu fyrir kennara og skóla til að nota eftir þörfum. Með þessum breytingum á að fjölga verkfærum skólanna. Matsferill á að gefa nákvæmari mynd af stöðu og framvindu nemanda sem nýtist kennurum, nemendum, forsjáraðilum og skóla á þann veg að hægt verði að sjá hvað þurfi að bæta. Gert er ráð fyrir að útfærsla verkefnisstjórnar á fyrirkomulaginu til framtíðar liggi fyrir vorið 2023 og að samráð um áframhaldandi þróun Matsferils haldi áfram með hagsmunaaðilum.

6. Mat á skólastarfi

Í lögum um grunnskóla 91/2008 (36. gr) eru ákvæði um sjálfsmat skóla. Megintilgangur með sjálfsmati í Njarðvíkurskóla er að auðvelda starfsfólki skólans að vinna að framgangi markmiða, meta hvort þeim hafi verið náð, endurskoða þau og stuðla að faglegum grundvelli fyrir umbótum. Matið þarf að vera altækt þar sem það nær til allra þátta skólastarfsins, er árangursmiðað og þar sem upplýsingarnar munu verða nýttar sem grundvöllur að ákvarðanatöku um frekari þróun skólastarfs. Matið er jafnframt samstarfsmiðað, þar sem það er unnið af starfsmönnum skólans á grundvelli margvíslegra upplýsinga sem safnað hefur verið saman og er það stofnana- og einstaklingsmiðað þar sem litið er á skólann sem heild og einstaklinga sem þar starfa.

Skólinn tekur þátt í könnunum Skólapúlsins. Nemendakönnun er framkvæmd árlega en foreldra- og starfsmannakönnun annað hvert skólaár. Eftir samtalsdaga eru mætingar forráðamanna teknar saman auk þess sem ábendingum frá forráðamönnum er komið á framfæri til þeirra sem við á. Þá er einnig lögð fyrir forráðamenn nemenda í 3., 6. og 9. bekk viðhorfskönnun á samtalsdegi í janúar/febrúar sem er almennt um skólastarfið.

Í áfangaskýrslum um sjálfsmat Njarðvíkurskóla er greint frá innra mati skólans og aðgerðaáætlun um framhald þeirrar vinnu. Tekur sú áætlun mið af þeim niðurstöðum sem þegar liggja fyrir um innra starf og stefnu Njarðvíkurskóla. Matið er unnið af stjórnendum skólans á grunni upplýsinga sem þegar hafa orðið til. Niðurstöður eru bornar saman við markmið skólans, Menntastefnu Reykjanesbæjar og metnar sterkar og veikar hliðar á þeim þáttum skólastarfsins sem teknir voru til athugunar í matsspurningum sem settar eru fram í áætlun um sjálfsmat Njarðvíkurskóla. Sjálfsmatskýrslur voru unnar til þriggja ára í senn frá 2007-2010 en árlega frá 2010. Umbótaáætlun er unnin út frá niðurstöðum sjálfsmats. Allt er varðar sjálfsmat má nálgast á heimasíðu skólans.

Menntamálaráðuneytið tók út sjálfsmatsaðferðir skólans vorið 2008 og var niðurstaðan sú að bæði viðmið ráðuneytisins um sjálfsmatsaðferðir og um framkvæmd sjálfsmats var uppfyllt að öllu leyti í Njarðvíkurskóla. Starf Njarðvíkurskóla var svo aftur metið með ytra mati í nóvember 2019 af matsmönnum á vegum Menntamálastofnunnar fyrir Mennta- og menningarmálaráðuneytið og Samband íslenskrar sveitarfélaga. Ytra mat er lagt fyrir til að styðja skóla við að auka gæði náms og skólastarfs og stuðla að umbótum. Einnig er markmið matsins að afla upplýsinga um skólastarf, árangur þess og þróun fyrir fræðsluyfirvöld, starfsfólk skóla, forráðamenn og nemendur. Matið á að tryggja að starfsemi skóla sé í samræmi við ákvæði laga, reglugerða og gildandi aðalnámskrá grunnskóla.

Í ytra mati 2019 voru sérstaklega skoðað stjórnun og fagleg forysta, nám og kennsla og innra mat skóla. Auk þess óskuðu stjórnendur eftir mati á vinnu við nám án að greiningar, sérstaklega út frá stoðþjónustu skólans sem og starfi sérdeilda við skólann.

Heilt yfir voru niðurstöður ytra mats mjög jákvæðar og margir styrkleikar komu fram. Í framhaldi af skýrslu um ytra mat unnu stjórnendur umbótaáætlun sem send var til Menntamálastofnunar að hausti 2019 og hafist var handa við vinnu við þá umbótaþætti. Að vori 2022 skiluðu stjórnendur skýrslu til Menntamálastofnunnar um mat á umbótaáætlun frá hausti 2019 og Menntamálastofnun mat vinnu lokið við allar umbætur sem settar voru fram í skýrslu matsmanna um ytra mat skólans. Allar skýrslur um ytra mat haust 2019 eru aðgengilegar á heimasíðu skólans.

7. Þróunarstarf og þróunarverkefni

Starfsfólk Njarðvíkurskóla er stöðugt að leita nýrra leiða til að þróa og efla skólastarfið. Í þeirri viðleitni eru jafnt og þétt unnin þróunarverkefni til að stuðla að fjölbreyttu og öfluglu skólastarfi.

- Skólaárin 1989 – 1991 tóku 20 kennarar við skólann þátt í starfsleikninámi á vegum endurmenntunardeildar Kennaraháskóla Íslands
- Skólaárið 1995-1996 unnu nokkrir kennarar við Njarðvíkurskóla þróunarverkefni að markvissri lestrarkennslu og heildstæðu móðurmáli
- Skólaárin 2001-2003 var þróunarverkefnið Þrándur í götu unnið af kennurum. Tilgangur með verkefninu var að gera tillögu að móttöku nýbúa og kennslu í íslensku sem öðru máli
- Skólaárið 2002 – 2003 tók allt starfsfólk Njarðvíkurskóla þátt í SOS námskeiði – hjálp fyrir forráðamenn
- Skólaárin 2003-2006 tóku kennarar skólans þátt í Lestarmenningarverkefni Reykjanesbæjar
- Skólaárin 2003-2005 unnu allir starfsmenn að Olweusarverkefninu gegn einelti
- Skólaárið 2004-2005 hófst vinna við að útfæra fjölgreindaval í 3.-4. bekk
- Skólaárin 2005-2007 var unnið að þróunarverkefni þar sem 3. og 4. bekk var kennt saman í samkennslu
- Skólaárið 2007-2008 var unnið að þróunarverkefninu samkennsla í 5. og 6. bekk
- Skólaárin 2004-2006 var unnið að þróun og endurskoðun námsmats
- Skólaárið 2007 hófst þróunarverkefnið PBS. Verkefnið stendur enn yfir
- Skólaárið 2008 var unnið að þróunarverkefni um lotuskipta stærðfræði, verkefnið stendur enn yfir
- Skólaárið 2011 hófst vinna við innleiðingu á lestrarstefnu skólans, verkefnið stendur enn yfir og er í stöðugri þróun
- Skólaárið 2012 hófst innleiðing á nýrri aðalnámskrá grunnskóla og var hún komin í fulla framkvæmd við lok skólaárs 2014-2015
- Skólaárið 2007 var stofnað umhverfisteymi sem vann að því að fá viðurkenningu Landverndar með því að fá að flagga Grænfánanum. Fáninn var afhentur í fyrsta sinn í febrúar 2010 við hátíðlega athöfn. Síðan þá hefur umhverfisteymi skólans unnið að umhverfismálum og skólinn hefur fengið Grænfánan afhentan sex sinnum, síðast í desember 2021.
- Skólaárin 2014-2016 unnu kennarar skólans að þróunarverkefninu Vegir liggja til allra átta. Kennarar unnu undir leiðsögn Ingvars Sigurgeirssonar, prófessor við Menntavísindasvið HÍ, þar sem þeir unnu ýmis verkefni sem stuðluðu að fjölbreyttum kennsluháttum í kennslunni þeirra.
- Skólaárið 2017-2018 unnu kennarar skólans að því að þróa námsmat skólans og unnu Njarðvíkurskóli og Heiðarskóli að því að innleiða leiðsagnarmat í skólana.
- Skólaárin 2019-2021 unnu kennarar að því að efla tengsl milli Asparinnar og skólans með verkefninu „Allir konfektmolarnir“. Verkefnið gekk út á fræðslu fyrir starfsfólk með áherslu á stuðning við kennara um hvernig komið er til móts við alla nemendur skólans.

- Skólaárið 2020-2021 unnu allir kennarar að verkefni til að efla lestraráhuga nemenda undir stjórn læsisteymis skólans. Verkefnið „Í takt við tímann og hvað svo?“ var samvinnuverkefni við Þorgrím Þráinsson rithöfund.
- Skólaárið 2020-2021 var farið af stað með þróunarverkefni með teymiskennslu í 3. bekk sem hefur þróast í fleiri árganga á yngsta stigi sem og teymisvinnu í ákveðnum fögum á mið- og unglíngastigi
- Skólaárið 2020 hófst innleiðing á heilsueflandi grunnskóli undir stjórn heilsu- og forvarnarteymis skólans og stendur sú vinna enn yfir.
- Skólaárið 2021-2022 hófst þróunarverkefni við áhugasviðsverkefni nemenda á miðstigi og stendur sú vinna enn yfir.
- Skólaárið 2021-2022 og 2022-2023 tók allir í skólanum þátt í verkefninu Skólaslit í samvinnu við Ævar vísindamann með það markmið að stuðla að áhuga nemenda á lestri.

7.1. Endur- og símenntun

Hverjum skóla ber skylda til að gera endur- og símenntunaráætlun. Endur- og símenntun starfsmanna má skipta í tvennt:

- námskeið og fræðslufundi sem skólastjóri ákveður út frá stefnu skólans og forgangsverkefnum næsta vetur.
- námi og fræðslu sem starfsmaður hefur áhuga á og telur mikilvæga fyrir sig í starfi sínu.

Starfsmönnum ber að gera skólastjóra grein fyrir þeirri endur- og símenntun sem þeir hafa áhuga á og telja sig þurfa að sækja til að halda sér við í starfi. Starfsmönnum ber skylda til að sækja þau námskeið og fræðslufundi sem þeim er ætlað, samkvæmt símenntunaráætlun skóla. Þau skulu haldin á starfstíma skóla og vera starfsmönnum að kostnaðarlausu. Gert er ráð fyrir að símenntunaráætlun starfsfólks sé í stöðugri endurskoðun. Starfsmaður fylgir eftir sinni áætlun og heldur utan um sína endurmenntun.

Sem símenntun flokkast m.a:

- námskeið á vegum skólans eða annarra viðurkenndra aðila
- skipulagðir leshringir, vettvangsheimsóknir
- stutt námskeið og kynningar á fundartíma kennara (telst ekki hluti af 124 tímunum en skráist sem símenntun)
- umbóta- og/eða þróunarverkefni
- teymisvinna
- rýnihópar
- framhaldsnám
- sjálfsnám (lestur, myndbönd, netið og fl.)

Framkvæmd símenntunar

Skólastjóri er ábyrgur fyrir framkvæmd og úrvinnslu símenntunaráætlunar.

Starfsmenn eru ábyrgir fyrir eigin símenntun, þeir leita tækifæra til að bæta kunnáttu og þroska hæfileika sína. Starfsmenn taka virkan þátt í gerð eigin símenntunaráætlunar, fylgja henni eftir og óska eftir aðstoð ef þeir þarfnast hennar. Símenntunaráætlun er í stöðugri endurskoðun og getur breyst eftir aðstæðum, framboði og verkefnum hverju sinni.

Skráning og mat

Starfsmaður heldur utan um sína endur- og símenntun. Skólastjóri metur hversu vel starfsfólki hefur tekist að uppfylla kröfur í símenntunaráætlunum hvers og eins starfsmanns. Símenntunaráætlun Njarðvíkurskóla er unnin fyrir starfsmenn með menntun og mannþækt að leiðarljósi. Endur- og símenntunaráætlun skólans er unnin í upphafi hvers árs, kynnt starfsmönnum og birt á heimasíðu skólans.

8. Samvinna heimilis og skóla

Njarðvíkurskóli leggur áherslu á góða samvinnu milli heimila og skóla. Við leggjum ríka áherslu á sameiginlegt hlutverk okkar við menntun og mannþækt nemenda. Í aðalnámskrá grunnskóla kemur fram að forráðamenn bera ábyrgð á uppeldi barna sinna og ábyrgð á að þau innritist í skóla þegar þau komast á skólaskyldualdur og sækja skóla. Forráðamenn gæta hagsmuna barna sinna og eiga að stuðla að því að þau stundi nám sitt. Forráðamenn fylgja með námsframvindu barna sinna í samvinnu við þau og kennara þeirra og eiga að greina skólanum frá þeim atriðum sem kunna að hafa áhrif á námsframvindu, ástundun og hegðun. Forráðamenn fá jafnframt tækifæri til að taka þátt í námi barna sinna, svo og í skólastarfinu almennt. Forráðamenn skulu hafa samráð við skólann um skólagöngu barna sinna, fylgjast með og styðja við skólagöngu þeirra og námsframvindu og stuðla að því að börnin mæti úthvöld í skólann og fylgi skólareglum. Í skólum þar sem er gott samstarf við forráðamenn má búast við að nemendur nái mun betri námsárangri, gott samstarf hefur einnig áhrif á líðan nemenda í skólanum og námsáhuga þeirra. Samstarfið þarf að byggjast á gagnkvæmri virðingu, trausti og samábyrgð. Unnið er í nánú samstarfi við foreldrafélag og skólaráð að því að efla samstarf milli heimila og skólans. Stöðugt er verið að leita nýrra leiða til að styrkja samstarfið.

Mikilvægt er að forráðamenn séu sáttnir við starf skólans og styðji það. Einnig er mikilvægt að forráðamenn temji sér að tala jákvætt um skólann þar sem börn tileinka sér gjarnan viðhorf þeirra og taka þá sér til fyrirmyndar. Forráðamenn eru hins vegar hvattir til að hafa samband við þá sem í skólanum starfa ef þá skortir upplýsingar eða vilja koma á framfæri ábendingum um skólastarfið.

8.1 Upplýsingastreymi

8.1.1. Samskipti milli heimilis og skóla

Kennarar hafa viðtalstíma eftir samkomulagi. Best er að hafa samband við kennara með tölvupósti til að panta viðtal eða í gegnum skrifstofustjóra skólans. Allir starfsmenn Njarðvíkurskóla eru með netfang og tölvupóstur er ákjósanlegur í almennum samskiptum við einstaka kennara eða skólann. Ef um viðkvæm mál er að ræða er æskilegra að fá viðtal við kennara eða skólastjórnendur. Mikilvægt er að forráðamenn séu með virk netföng skráð á Mentor því oft eru tilkynningar sendar út rafrænt. Ekki er ætlast til að forráðamenn nýti samskiptamiðla til samskipta við kennara.

8.1.2. Samskiptaáætlun Njarðvíkurskóla

Góð og jákvæð samskipti milli heimila og skóla eru mikilvæg í farsælu skólastarfi. Njarðvíkurskóli leitast við að skapa jákvætt skólaumhverfi þar sem öllum líður vel. Allt starfsfólk tekur þátt í að byggja upp sterkt námssamfélag með jákvæðum samskiptum með góðu samstarfi við alla þá sem samfélagið móta. Njarðvíkurskóli vinnur eftir agastefnunni, Stuðningur við jákvæða hegðun, þar sem gildi samskipta eru virðing, ábyrgð og vinsemd.

Í 2. grein laga um grunnskóla segir að grunnskóli skuli stuðla að góðu samstarfi heimilis og skóla með það að markmiði að tryggja farsælt skólastarf, almenna velferð og öryggi nemenda. Í 18. grein segir jafnframt að forráðamönnum er skylt að veita grunnskóla upplýsinga um barn sitt sem nauðsynlegar eru fyrir skólastarfið og velferð barnsins.

Í aðalnámskrá grunnskóla segir um samstarf heimila og skóla:

Upplýsingagjöf milli heimila og skóla og samráð kennara og foreldra um nám og kennslu er mikilvæg forsenda fyrir árangursríku skólastarfi. Skólar bera ábyrgð á að slíkt samstarf komist á og því sé viðhaldið alla skólagöngu barnsins (bls. 45).

Gagnkvæm og virk upplýsingagjöf stuðlar að trausti milli foreldra og starfsfólks skóla og hjálpar þeim að deila ábyrgð og taka ákvarðanir sem lúta að velferð nemenda. Með auknum kynnum foreldra af daglegu starfi í skólanum og skipulegri samvinnu um skólastarfið aukast líkur á virkri þátttöku foreldra í tengslum við ákvarðanir og ábyrgð. Aukin hlutdeild foreldra stuðlar að bættum námsárangri barna og bættri líðan þeirra. Brýnt er að skólar gefi reglulega skýrar upplýsingar um skólastarfið og áætlanir sem liggja fyrir um starfsemi skólans. Þetta má gera með ýmsum hætti, t.d. í foreldraviðtölum, á sameiginlegum kynningarfundum með foreldrahópum, í skólanámskrá, gegnum rafræn samskiptaforrit og á vefsíðu skólans. Foreldrar skulu upplýsa skólann sem best um hagi barnsins og almennan þroska og greina frá þeim þáttum sem geta haft áhrif á líðan þess og frammistöðu í skólanum (bls. 72).

Forráðmenn geta óskað eftir viðtali við kennara í samráði við hann. Þá geta forráðamenn einnig haft samband með tölvupósti eða símleiðis í gegnum skrifstofustjóra Njarðvíkurskóla. Tölvupóstar sem

sendir eru eftir skólatíma er að öllu jöfnu svarað innan tveggja skóladaga. Forráðamenn geta ekki treyst því að tölvupóstur sem þeir senda kennara verði lesinn samdægurs og því er betra ef erindið er mikilvægt að hringja á skrifstofu skólans. Mikilvægt er að hafa í huga að tölvupóstar eru notaðir til að senda upplýsingar eða spyrjast fyrir um hagnýt mál en viðkvæm og persónuleg mál er betra að ræða í síma eða á fundum. Hafi forráðamenn áhyggjur af líðan eða námslegri stöðu er mikilvægt að þeir leiti til umsjónarkennara til samstarfs og leiða til að vinna á því. Forráðamenn geta einnig haft samband við stjórnendur skólans með tölvupósti eða símleiðis í gegnum skrifstofustjóra Njarðvíkurskóla. Mikilvægt er að forráðamenn hafi samband við umsjónarkennara varðandi mál er varða nemanda áður en leitað er til stjórnenda.

Hafi forráðamenn áhyggjur af því að nemandi sé lagður í einelti skal hafa samband við umsjónarkennara sem kemur málinu í réttan farveg eftir ferlum skólans varðandi eineltismál, sjá <https://www.njardvikurskoli.is/is/stodthjonusta/samskiptavandi-eda-einelti>.

Forráðamenn eiga ekki undir neinum kringumstæðum að senda starfsmönnum skólans skilaboð á samfélagsmiðlum um málefni sem tengjast skólanum. Starfsmenn eiga ekki að vera í samskiptum við forráðamenn/nemendur á samskiptamiðlum.

Upplýsingar frá skólanum eru birtar á heimasíðu skólans, m.a. skóladagatal, skólanámskrá, starfsáætlun, starfsmannalisti og fleira. Upplýsingar um námsmarkmið, námsmat, heimanám, ástundun og fleira tengt námi hvers nemanda er birt á Mentor.

Hafa þarf í huga að enda þótt fyrrgreindar verklagsreglur séu mikilvægar og eigi almennt við þá þarf alltaf að vera nægur sveigjanleiki fyrir hendi til hægt sé að mæta ólíkum þörfum allra fjölskyldna, hvort sem það er tímabundið eða ekki. Um slík frávík má semja sérstaklega.

Hagnýtir punktar varðandi samskipti með tölvupósti

Hvenær á að nota tölvupóst?

- Koma upplýsingum á framfæri
- Leita upplýsinga
- Hrósa starfsmanni/skóla fyrir það sem vel er gert
- Gera athugasemdir um það sem þér finnst miður fara

Hvenær/hvernig á ekki að nota tölvupóst?

- Ekki ræða viðkvæm, persónuleg mál í tölvupósti – hringja og panta viðtal
- Þegar maður er reiður og illa upplagður
- Tölvupóstur er ekki öruggur – Aðrir geta lesið póstinn
- Póstur getur „óvart“ farið á annað/önnur netföng
- Ekki er hægt að eyða bréfi sem hefur verið sent eða breyta því á nokkurn hátt

- Þegar bréf hefur verið sent er það til, óvíst er að viðtakandi eyði því, heldur geymi það í tölvunni – jafnvel sendi það áfram til fleiri aðila eða prenti það út og sýni fleirum
- Ekki er 100% öruggt að tölvupósturinn skili sér, frekar en sniglapóstur
- Bréf send í tölvupósti hafa verið gögn í dómsmáli hér á landi

Hafið tölvupósta ávallt hnitmiðaða og skýra

- Ekki senda löng skeyti. Hafðu textann hnitmiðaðan og skýran, þannig að skilaboðin komist klárlega til skila. Fáir gefa sér tíma til að lesa langan texta í tölvunni. Skeytin eiga að vera svo stutt að ekki þurfi að prenta þau út
- Viðtakandi getur „lesið á milli línanna“ og túlkað póstin á annan hátt en sendandi hafði ætlast til. Þess vegna þarf textinn að vera skýr og augljós. Varist hálfkveðnar vísur

Trúnaðarmál á ekki að ræða í tölvupósti

- Tölvupóst á ekki að nota til að ræða viðkvæm mál
- Aldrei senda trúnaðarmál í tölvupósti – þá er betra að hringja eða hittast augliti til auglitis

Viðhengi og auglýsingar

- Tölvupóstur er einfalt, þægilegt og fljótlegt samskiptaform
- Tölvupóstur er ákjósanlegur í almennum samskiptum við einstaka kennara eða skólann
- Tölvupóstur er finnst til að koma skilaboðum til skólans
- Sendið ekki auglýsingapóst eða ruslpóst á kennara
- Notið viðhengi í hófi. Viðhengi eru stór skjöl sem taka langan tíma í að hlaðast inn í tölvu viðtakanda. Ekki á að senda viðhengi á einstaka kennara nema þeir vita af því áður

Sýnið alltaf kurteisi

- Aldrei skrifa bréf í reiði, bíða þar til hún rennur
- Ef þú ert í vafa um hvort þú eigir að senda bréfið, ekki senda það. Láttu einhvern eða einhverja lesa það yfir
- Aldrei láta hanka þig á ókurteisi, dónaskap eða ruddaskap
- Það sem þú lætur fara frá þér í tölvupósti lýtur sömu lögum og annað ritað mál. Varstu því að láta frá þér óhróður um fólk og stofnanir, jafnvel þó þér finnst einhver eiga það skilið

8.1.3. Heimasíða Njarðvíkurskóla

Njarðvíkurskóli er með heimasíðu. Slóðin er: www.njardvikurskoli.is Þar birtast reglulega fréttir og tilkynningar er varða skólastarfið og ýmsar hagnýtar upplýsingar er þar að finna um skólann.

8.1.4. Facebook síða Njarðvíkurskóla

Á skólaárinu 2015-2016 var stofnuð Facebook síða fyrir skólann. Þar eru settar inn upplýsingar úr daglegu starfi skólans sem og tilkynningar til forráðamanna.

8.1.5. InfoMentor

Fjölskylduvefur Mentors er notaður til að auka upplýsingaflæði til heimila og auka þannig möguleika forráðamanna á að fylgjast með skólastarfinu. Heimavinna, ástundun, lykilhæfni og námsmat eru skráð á Mentor. Einnig geta kennarar sett inn á Mentor tilkynningar um uppkomur og fréttaskot úr skólalífinu. Á Mentor birtist einnig stundaskrá nemandans og nafnalistar bekkja. Forráðamenn nemenda fá aðgangsorð að Mentor hjá umsjónarkennara eða skrifstofustjóra skólans við upphaf skólagöngu sem veitir þeim aðgang að upplýsingunum. Heimasíða fjölskylduvefsins er: www.mentor.is en einnig er hægt að smella á tengil á heimasíðu skólans til að tengjast fjölskylduvef. Þá er einnig hægt að sækja sér Mentor-app í snjalltæki. Nemendur eru hvattir til að hafa sinn eigin aðgang að Mentor til að fylgjast með framvindu náms og heimanámi.

8.2 Samtalsdagar og skólakynningar

Samtalsdagar eru í september/október og janúar/febrúar ár hvert. Lögð er áhersla á að forráðamenn og nemendur mæti í viðtölin til umsjónakennara. Forráðamenn bóka sjálfir viðtalstíma í gegnum Mentor. Ef forráðmenn bóka ekki viðtal hefur umsjónarkennari samband og bókar tíma fyrir viðtal. Fag-, sérgreina- og íþróttakennarar eru til viðtals á samtalsdögum. Skólakynningar eru sendar heim rafrænt hjá öllum árgöngum í upphafi skólaárs, eftir skólasetningu.

8.3. Bekkjarfulltrúar

Hlutverk bekkjarfulltrúa er að stuðla að auknu samstarfi forráðamanna, kennara og nemenda innan hvers bekkjar. Að hausti er leitað til forráðamanna um að bjóða sig fram í starf bekkjarfulltrúa. Bekkjarfulltrúar starfa með aðalstjórn foreldrafélagsins að þeim viðburðum sem foreldrafélag skólans stendur fyrir.

8.4. Heimsóknir forráðamanna

Forráðamenn eru alltaf velkomnir í skólann. Þeim er einnig boðið að koma í heimsókn við sérstök tækifæri t.d. þegar nemendur hafa lokið við þemaverkefni, á bekkjarkvöld, jólagleði, á árs hátíð o. s. frv.

9. Tengsl við önnur skólastig

Meðal meginatriða nýrrar menntastefnu sem mótuð var með gildistöku laga um leikskóla, grunnskóla og framhaldsskóla 2008, var meðal annars að auka samfellu á milli skólastiga. Helstu markmið samstarfs og tengsla milli skólastiga eru að skapa samfellu í námi barna, koma á mótis við þarfir þeirra og stuðla að markvissari uppbyggingu náms. Einnig að treysta á gagnkvæma þekkingu og skilning á starfi kennara og námi nemenda og stuðla að vellíðan og öryggi barna þegar þau flytjast milli skólastiga.

9.1. Samfella milli skólastiga - Brúum bilið

Gott samstarf á milli leikskólans Gimli og Njarðvíkurskóla hefur verið frá árinu 1994 en verkefnið „Brúum bilið“ eða Samfella milli skólastiga hefur staðið óslitið á milli skólanna frá árinu 2009. Samstarfið er byggt upp á áhuga og samstarfsvilja milli kennara og stjórnenda beggja stofnana og jákvæðni forráðamanna.

Helstu áherslur samstarfsins eru að stuðla að farsælum flutningi barna úr leikskóla í grunnskóla með góðum undirbúningi og aðlögun. Leikskólanemendur fá tækifæri til að kynnast væntanlegum grunnskóla með skipulögðum heimsóknum jafnt og þétt yfir skólaárið. Stjórnendur og kennarar á báðum skólastigum hittast einnig fyrir skólabyrjun leikskólanemenda til að tryggja að sem bestar upplýsingar um nemendur skili sér frá leikskóla til grunnskóla og fara þessi skil á upplýsingum fram eftir samþykki forráðamanna. Tengsl leikskóla og grunnskóla eru einnig mikilvæg sem samstarfsgrundvöllur þar sem kennarar kynna sér áherslur beggja skólastiga til að samfella verði sem best fyrir nemendur, forráðamanna og kennara á báðum stigum.

Í samstarfi á milli Njarðvíkurskóla og Gimli þá heimsækja skólahópar leikskólans sinn heimaskóla nokkrum sinnum yfir skólaárið. Í upphafi skólaársins koma þeir til að skoða skólalóðina og prófa leiktækin þar. Fyrsta formlega heimsóknin er á Degi íslenskrar tungu þar sem þeir taka þátt í gleðistund á sal og eru með atriði á skemmtuninni. Svo koma þeir í heimsókn þar sem þeir skoða kennslustofur, matsal, sérgreinastofur ofl. í skólanum. Deildarstjóri tekur á móti þeim í þeirri heimsókn. Eftir áramót koma leikskólanemendur einnig í heimsókn á bókasafnið þar sem safnvörður les fyrir þá, þeir koma og eru tvær kennslustundir í skólavinnu með nemendum 1. bekkjar og umsjónarkennurum þar og í lok skólaárs koma þeir í íþróttatíma þar sem íþróttakennari tekur á móti hópnum.

Nemendur 1. bekkjar heimsækja einnig leikskólann og endurnýja þannig kynni sín af kennurunum og nemendum í leikskólunum yfir skólaárið t.d. hafa nemendur Njarðvíkurskóla farið í heimsókn og borðað morgunverð með nemendum á Gimli.

Deildarstjóri yngra stigs auk væntanlegra umsjónarkennara 1. bekkjar næsta skólaárs funda með deildastjórum leikskólanna að vori þar sem leikskólakennarar afhenda gátlista sem sýna ákveðna þætti metna í námi og getu væntanlegra nemenda grunnskólans sem unnir eru af kennurum skólahópanna. Þá funda deildarstjóri yngra stigs og deildarstjóri yngri nemenda í námsveri með sérkennslufulltrúa leikskólanna á Fræðsluskrifstofu Reykjanesbæjar þar sem farið er sameiginlega yfir mál einstakra nemenda sem eru með sérþarfir.

Markvissir fundir og heimsóknir byggja upp traust og vináttu á milli skólastiga, nemendum og kennurum til góðs.

Hver grunnskóli í Reykjanesbæ á sinn heimaleikskóla sem vinna markvisst saman, leikskólinn Gimli er heimaleikskóli Njarðvíkurskóla.

9.1.1. Skólakynning

Væntanlegir nemendur í 1. bekk og foreldrar þeirra fá sent bréf að vori með skóladagatali næsta skólaárs þar sem foreldrar eru boðnir á kynningarfund á skólanum. Nemendur mæta að hausti á skólasetningu með foreldrum sínum.

9.2. Samskipti við Fjölbrautaskóla Suðurnesja

Langflestir nemendur hefja nám í framhaldsskóla strax að loknum grunnskóla og er því mikilvægt að þeir fái góðar upplýsingar um hvað er í boði fyrir þá, bæði í heimabyggð sem og aðra skóla. Þessi fræðsla er að mestu á ábyrgð náms- og starfsráðgjafa skólans sem er tengiliður skólans við framhaldsskóla. Náms- og starfsráðgjafi er með kynningu fyrir nemendur í 10. bekk um hvaða skólar eru í boði víða um land og muninn á milli skóla þ.e. bekkjakerfi og áfangakerfi. Nemendur hafa einnig fengið kynningu frá fulltrúum Menntaskólans á Ásbrú og Fisktækniskólanum. Nemendur í 10. bekk fara í heimsókn í Fjölbrautaskóla Suðurnesja í janúar/febrúar þar sem náms- og starfsráðgjafar þar taka á mótum nemendum, ganga með þá um skólann og fræða nemendur um starf skólans og fara ítarlega yfir þær námsleiðir sem eru í boði hjá FS og hvaða inntökuskilyrði eru fyrir hendi. Forráðamönnum er einnig boðið að koma á kynningu í FS á vormánuðum, þá taka náms- og starfsráðgjafar og kennarar á mótum nemendum og forráðamönnum þeirra og kynna allt það sem FS hefur upp á að bjóða.

Þeir nemendur í 9. bekk sem uppfylla ákveðin náms- og mætingarskilyrði geta sótt tiltekna áfanga í iðngreinum sem valgrein og þeir nemendur í 10. bekk sem uppfylla ákveðin náms- og mætingarskilyrði eiga kost á því að taka ákveðna bóklega áfanga sem og áfanga í iðngreinum sem valgrein í Fjölbrautarskóla Suðurnesja sem valgrein. Forráðamenn bera þann kostnað sem er að námi í Fjölbrautaskólanum eins og með aðrar valgreinar sem eru teknar utan skóla. Með þessu geta nemendur flýtt fyrir framhaldsnámi sínu.

10. Tengsl skólans við nærsamfélagið

10.1. Samskipti við Tónlistarskóla Reykjanesbæjar

Mjög góð samskipti eru á milli Njarðvíkurskóla og Tónlistarskóla Reykjanesbæjar. Tónlistarskólinn hefur aðstöðu í Njarðvíkurskóla fyrir þá nemendur skólans sem stunda nám í skólanum. Tónlistarskólinn hefur afnot af tveimur stofum sem eru sér útbúnar fyrir tónmenntakennslu. Nemendur í 1. og 2. bekk grunnskólans stunda allir nám í forskóla tónlistarskólans. Nemendur í 3. - 6. bekk eiga þess kost að sækja tíma í hljóðfæranámi á vegum tónlistarskólans í skólanum á skólatíma. Nemendur í 8. til 10. bekk sem stunda nám hjá Tónlistarskóla Reykjanesbæjar geta nýtt það sem valgrein.

10.2. Samstarf við Íþróttamiðstöð Njarðvíkur

Gott samstarf er milli starfsmanna Njarðvíkurskóla og Íþróttamiðstöðvar Njarðvíkur. Nemendur skólans nýta aðstöðu íþróttamiðstöðvarinnar til íþróttá- og sundkennslu en auk þess fáum við í skólanum að nýta húsnæði á efri hæð íþróttamiðstöðvarinnar fyrir fyrirlestra, leiksýningar eða annað. Einnig eru samskipti stjórnenda við yfirmenn og starfsmenn íþróttamiðstöðvarinnar góð og traust þar sem starfsmenn íþróttamiðstöðvarinnar eru með nemendur skólans í sinni umsjón í íþróttá- og sundtímum.

10.3. Samskipti við íþróttafélög og dansskóla í Reykjanesbæ

Gott samstarf er við íþróttafélög og dansskóla sem eru starfandi í Reykjanesbæ um að nemendur í 8.-10. bekk geta tekið tíma af valgreinum í íþróttaiðkun. Nemendur sem óska eftir að nýta sínar íþróttaiðkun sem val sækja um það að vori og skila staðfestingu þess efnis þar sem forráðamaður og þjálfari staðfestir. Í lok skólaárs fær nemandi matsblað þar sem hann sjálfur og þjálfari metur virkni og áhuga í greininni yfir skólaárið. Umsjón með valgreininni er í höndum aðstoðarskólalastjóra.

10.4. Samskipti við Björgunarsveitina Klett

Í gildi er samningur við Björgunarsveitina Klett. Nemendur í 9 og 10. bekk sem stunda félagsstarf hjá björgunarsveitinni fá það metið sem valgrein. Umsjón með valgreininni er í höndum aðstoðarskólalastjóra sem hefur samskipti við leiðbeinendur í unglingsdeildinni um mætingar auk annars.

10.5. Samskipti við Fjörheima

Mikið og gott samstarf er á milli Njarðvíkurskóla og félagsmiðstöðvarinnar Fjörheima. Starfsmenn Fjörheima sjá um valgreininna en það eru nemendur í 8., 9. og 10. bekk sem stendur til boða að vera í þessu vali.

10.6. Ferðir

Á hverju skólaári er farið í ýmsar náms- og skemmtiferðir eftir því sem við á og námsefni gefur tilefni til. Í skólaferðum er reynt að blanda saman námi og skemmtun enda er samvera með jafnöldrum og starfsmönnum fyrir utan hefðbundna skólastofu skemmtileg og eftirminnileg reynsla fyrir alla. Að vori skipuleggja umsjónarkennarar í 1.-10. bekk vorferðir með sínum bekk sem eru stuttar dagsferðir.

Það hefur verið hefð í Njarðvíkurskóla að nemendur í 7. og 10. bekk fari í lengri skólaferðalög. Nemendur í 7. bekk fara í fimm daga í Skólalúðir UMFÍ á Reykjum í Hrótafirði. Í skólalúðunum kynnast ungmenni styrkleikum sínum og veikleikum og læra að vinna með þá til að bæta félagsfærni sína. Tíminn í lúðunum snýst að miklu leiti um samskipti og samveru. Nemendur í 10. bekk fara í fjögurra daga skólaferðalag á Bakkaflöt í Skagafirði þar sem nemendur taka þátt í fjölbreyttri dagskrá. Auk

Þessara ferða hafa nemendur í öðrum bekkjum farið í skólaferðalög þar sem gist er í eina eða fleiri nætur, það er mismunandi milli ára hvort, hvert og þá hvaða hópar fara. Nemendur og forráðamenn eru hvattir til að safna fyrir lengri ferðum en starfsfólk skólans heldur ekki utan um þær fjáraflanir. Nemendum ber að fara að reglum skólans í öllum ferðum á vegum skólans.

10.7. Erlend samskipti

Kennarar Njarðvíkurskóla hafa nokkrum sinnum tekið þátt í verkefnum á vegum Evrópusambandsins.

- Skólaárið 1998 – 1999 var verkefnið milli tveggja skóla. Var þar um að ræða Comenius Lingua-E tungumálaverkefni og var samstarfsskóli Njarðvíkurskóla frá Oeiras í Portúgal. Verkefnið gekk út á að nemendur höfðu samskipti sín á milli í tölvupósti og fóru í gagnkvæmar heimsóknir á milli skóla.
- Skólaárið 2000 – 2001 var verkefni milli fimm skóla í Evrópu. Skólarnir sem þátt tóku í verkefninu voru frá Ítalíu, Svíþjóð, Búlgaríu, Íslandi og Spáni, sem voru stjórnendur verkefnisins. Um var að ræða þriggja ára verkefni þar sem Njarðvíkurskóli, ásamt Búlgörum, komu inn í verkefnið á þriðja árinu.
- Verkefnið var að finna þjóðsögur eða goðsagnir, þýða þær yfir á ensku, setja á vefsíðu alnetsins og útbúa bók, útbúa myndband og senda hinum skólunum. Árið 2002 fékk þetta verkefni fyrstu verðlaun í samkeppni um frekari útfærslu á verkefnum sem þessum.
- Skólaárið 2002 – 2003 var Comenius Lingua-E, tungumálaverkefni. Samstarfsskóli Njarðvíkurskóla var í Frakklandi á eyjunni Olreon sem er í Biscuyaflóa. Heiti verkefnisins var „Nýting sjávar á eylandi“ og gekk út á að nemendur söfnuðu saman upplýsingum um það hvernig Íslendingar/Frakkar unnu afurðir úr sjó og nýttu hafið sér til framdráttar. Hluti af verkefninu voru heimsóknir nemenda á milli skóla þar sem nemendur kynntust menningu og tungumáli annarrar þjóðar og juku þannig vísýni þeirra og þekkingu.
- Skólaárin 2004-2007 tók Njarðvíkurskóli þátt í samstarfsverkefni/þróunarverkefni sem bar yfirskriftina „Environmental Education“ Umhverfismenntun. Verkefnið var þriggja ára verkefni sem byggðist aðallega á samstarfi kennara sem leggja ýmis konar verkefni tengd umhverfismennt fyrir nemendur þeim til fróðleiks og skemmtunar. Verkefnið var ætlað fyrir 1. – 7. bekk. Kennaraskipti voru á milli skóla hjá þátttökuskólunum. Samstarfsaðilar voru frá Lúxemborg (stjórnandi), Finnlandi og Írlandi. Rúmenía, Ítalía og Tyrkland bættust í hópinn að hausti 2005. Vorið 2007 lauk þessu þriggja ára verkefni með lokafundi á Íslandi. Þetta höfðu verið þrjú verkefni, eitt fyrir hvert ár. Fyrst var það náttúran í nágrenni skólans, síðan kom vatnið og að lokum voru unnin ýmiss verkefni um loft.
- Skólaárið 2005-2006 var Comenius Lingua-E, tungumálaverkefni. Samstarfsskóli Njarðvíkurskóla var aftur frá eyjunni Olreon sem er í Biscuyaflóa. Heiti verkefnisins var: Two islands... vis-a-vis

with the durable development eða tvær eyjar... samanburður á endurnýtanlegum orkugjöfum. Hluti af verkefninu voru heimsóknir nemenda á milli skóla þar sem nemendur kynntust menningu og tungumáli annarrar þjóðar og juku þannig víðsýni þeirra og þekkingu.

- Vorið 2008 hlaut Njarðvíkurskóli styrk frá Evrópusambandinu til að taka þátt í tveggja ára Comeniusar-verkefni, en markmið slíkra verkefna er m.a. að styrkja samstarf milli evrópskra skóla með því að koma á sambandi milli nemenda, styrkja kennaraskipti og auka þekkingu á menningu og tungu annarra þjóða. (<http://www.ask.hi.is> 20.09.2005).
- Verkefnið sem Njarðvíkurskóli vann með hét Side by side in education, Hlið við hlið í námi, en eins og nafnið ber til kynna var mikil áhersla lögð á samvinnu þ.e. samvinnu nemenda, kennara, foreldra og í raun nærsamfélagsins í heild sinni.
- Leikskólinn Gimli í Njarðvík fékk einnig styrk til sama verkefnis og unnu þau í nánú samstarfi við Njarðvíkurskóla. Auk skólanna frá Íslandi tóku skólar frá Frakklandi, Ítalíu, Spáni, Ungverjalandi og Wales þátt í verkefninu.
- Haustið 2022 hófst samstarfsverkefni sem Njarðvíkurskóli tekur þátt í á vegum Nordplus Junior og nær það yfir árin 2022-2024. Verkefnið heitir „Eggciting, skapandi samstarf með tækni til að leysa vandamál“. Verkefnið er fólgið í því að hanna vélmenni sem færir egg frá A til B. Markmið verkefnisins er einstakt - að búa til eggjaflutningavél sem byggir á reynslu af teymisvinnu og nýtingu tækniþekkingar. Tveir kennarar ásamt 10 nemendum úr 9. bekk í Njarðvíkurskóla tóku þátt í verkefninu fyrir Íslands hönd og hittust þau í fyrsta skipti í Litháen. Á tímabilinu eru fyrirhugaðir hittingar verkefnahópanna í Svíþjóð, Noregi og á Íslandi.

11. Móttaka nýrra nemenda

1. Um leið og nýr nemandi er innritaður hefur deildastjóri samband við forráðamenn og boðar nemanda ásamt forráðmönnum í heimsókn til að skoða skólann. Væntanlegur umsjónarkennari upplýstur um nýjan nemanda.
2. Skólastjóri/aðstoðarskólastjóri/deildastjóri fylgir nemanda í fyrsta tíma og kynnir hann fyrir umsjónarkennara/fagkennara.
3. Deildastjóri aflar upplýsinga um nýja nemandanum úr fyrri skóla.
4. Umsjónarkennari afhendir nemandanum:
 - stundaskrá
 - aðgang að Mentor (frá skrifstofustjóra)
5. Umsjónarkennari sér um að nýi nemandi fái tilsjónarmann úr hópi bekkjarfélaga sem aðstoðar hann fyrstu vikurnar.
6. Umsjónarkennari lætur aðra kennara bekkjarins vita af nýja nemandanum

7. Í lok fyrsta skóladags eða við fyrsta tækifæri á umsjónarkennari að ræða við nýja nemandann og svara spurningum hans ef einhverjar eru.
8. Umsjónarkennari hefur samband heim til nemanda eftir fyrstu vikuna, ef foreldrar hafa ekki haft samband.
9. Námsráðgjafi hittir nýja nemandann stuttu eftir að nemandi byrjar í skólanum og kannar líðan og hvernig nemandinn er að aðlagast.

11.1. Móttökuáætlun fyrir nemendur í ÍSAT

Móttökuáætlun Njarðvíkurskóla byggir á handbók sem ÍSAT teymi fræðsluskrifstofu Reykjanesbæjar vann. Nálgast má handbókina hér <https://www.reykjanesbaer.is/static/files/Fraedslusvid/handbok-isat-2017-3-.pdf>

Í skólanum starfar teymi sem kemur að móttöku nemandans. Í teyminu eru verkefnastjóri ísat, umsjónarkennari viðkomandi nemenda og skólastjórnandi. Einnig eru kallaðir til eftir þörfum námsráðgjafi, hjúkrunarfræðingur og kennsluráðgjafi ísat frá fræðsluskrifstofu. Teymið ræðir saman þegar undirbúa þarf móttöku nýs nemanda og einnig reglulega eða eftir þörfum.

Túlkapjónusta af löggiltum aðila skal notuð þegar barn af erlendum uppruna hefur sótt um skólavist í skólanum. Sérstaklega þegar um er að ræða foreldrafundi, skilafundi sérfræðinga eða aðra fundi sem foreldrar eru kallaðir á vegna barna sinna.

Nemandinn er boðaður á móttökufund með foreldrum sínum og túlki, áður en hann byrjar í skólanum. Á móti honum tekur verkefnastjóri ísat, skólastjórnandi og væntanlegur umsjónarkennari. Foreldrar eru beðnir að mæta með upplýsingar um fyrra nám barnsins, ónæmisskírteini og dvalarleyfi. Mikilvægt er að foreldrar fái, á fyrsta fundi allar upplýsingar um starf skólans og þá þjónustu sem hann býður upp á. Þá fær nemandinn og foreldrar/forráðamenn að skoða skólann auk þess að fara í heimsókn inn í væntanlegan umsjónarbekk sinn.

Á fyrsta skóladegi mætir nemandinn í upphafi skóladags á skrifstofu skólans þar sem skólastjórnandi og kennari í íslensku sem öðru tungumáli taka á móti honum og honum er fylgt í fyrsta tíma. Misjafnt er hversu marga tíma, nýkomnir nemendur, fara í íslensku sem annað tungumál og með bekknum, allt eftir styrkleikum sínum. Að öðru leyti byggir móttaka innflytjenda á sömu atriðum og eru í móttöku nýrra nemenda við skólann.

12. Öryggisvarnir og aðbúnaður skóla

12.1. Frímínútur

Nemendur í 1.- 6. bekk fara út í frímínútum. Kennarar eiga að fylgja nemendum sínum af gangi áleiðis að útidrymum. Nemendur í 7.-10. bekk geta verið á sal í frímínútum eða á bókasafni skólans. Varsla í frímínútum, bæði úti og inni er í höndum starfsmanna skólans. Nemendur í 3.-6. bekk taka þátt í Skólavinaverkefni þar sem ákveðnir nemendur stýra leikjum í frímínútum fjóra daga vikunnar.

Útileikföng eru í vörslu gangavarða og sjá þeir um að lána nemendum leikföngin. Auk þess eru ýmiss konar leikföng í vörslu gangavarða sem eru notuð í sal þegar með þarf. Samkvæmt skólareglum er með öllu óheimilt að fara út af skólalóðinni á skólatíma nema með leyfi starfsmanna.

12.2. Hjól

Hjól, hlaupahjól, rafhlaupajón, rafmagnsverspur, hjólabretti og línuskautar eru leyfð til að ferðast til og frá skóla og þá er skylda að nota hjálm. Skólinn tekur ekki ábyrgð á þessum faratækjum. Notkun hvers kyns hjóla er óheimil á skólalóðinni á skólatíma og skulu þau geymd á tilgreindu hjólastæði. Ef nemendur koma á línuskautum í skólann þurfa þeir að taka með sér skó, því alltaf er möguleiki á því að kennarar fari út með nemendur í útikennslu.

12.3. Umgengi

Nemendur hafa hillur fyrir skó í anddyri og snaga fyrir yfirhafnir fyrir utan kennslustofur. Hillur eru merktar hjá yngri nemendum og stendur eldri nemendum til boða að leigja læsta skápa gegn vægu gjaldi. Nemendum ber að ganga snyrtilega um eigur skólans og umhverfi og í kennslulok sjá kennarar til þess að nemendur gangi vel frá stofu. Tekin hefur verið upp hægri umferð innanhúss til að auka tillitssemi og virðingu. Allir venja sig á að ganga hægra megin upp og niður stiga og á göngum.

12.4. Óskilamunir

Merkja skal skó og yfirhafnir nemenda með nafni og símanúmeri, einnig áhöld og aðra muni þeirra. Óskilamunum er safnað saman á annarri hæð skólans og eru í vörslu gangavarða. Í lok hvers skólaárs er farið með ósótta muni í Rauða krossinn.

12.5. Ábyrgð á persónulegum eigum nemenda

Skólinn tekur ekki ábyrgð á fjármunum og persónulegum eigum nemenda sem glatast/skemmast, nema hægt sé að rekja það til starfsfólks eða vanbúnaðar skólans. Forráðamenn eru beðnir að sjá til þess að nemendur komi ekki með peninga eða önnur verðmæti í skólann að óþörfu.

12.6. Tryggingar

Skólinn sér um að tryggja öll skólabörn hvort sem það eru örorku eða slysatryggingar á meðan þau eru á ábyrgð skólans á skólatíma, s.s. á skólalóð eða í ferðum á vegum skólans.

Gera skal skýrslu um öll óhöpp sem koma upp og senda viðkomandi tryggingarfélagi til varðveislu sem og vista í skjalavörslukerfi Reykjanesbæjar. Forráðamönnum er bent á að reikningar sem verða til vegna áverka/slysa sem börn verða fyrir skulu sendir viðkomandi tryggingarfélagi sem sér um að greiða viðkomandi sjúkrakostnað enda sé skýrslan í þeirra höndum.

12.7. Aðkoma að skólanum og umferðaröryggi

Nauðsynlegt er að forráðmenn finni með börnum sínum bestu og öruggustu leiðina í skólann. Nemendur eru hvattir til að vera með endurskinsmerki svo ökumenn eigi auðveldara með að sjá þá í skammdeginu. Reykjanesbær efnir til umferðar- og öryggisátaks á hverju hausti og er markmiðið að vekja almenning til umhugsunar um umhverfið sitt og umferðarmenningu í víðasta skilningi. Sérstök áhersla er lögð á mikilvægi þess að skapa meira öryggi fyrir unga vegfarendur á leið í skólann.

Nemendur á öllum skólastigum fá fræðslu frá lögreglunni um öryggi í umferðinni.

Bílastæði skólans eru við Íþróttahús og við sérdeildina Ösp. Þeir sem koma akandi í skólann með börn sín eru beðnir að nota hringaksturinn við Brekkustíg eða stöðva við gangstéttar við Norðurstíg í Öryggisskyni. Ekki er heimilt að keyra inn á bílastæði starfsfólks við Íþróttahúsið til að skutla nemendum eða sækja í skólann.

12.8. Húsnæði skólans

Í skólahúsinu eru 19 almennar kennslustofur. Auk þeirra eru í húsinu sérstofur fyrir hönnun og smíði, textíl, raungreinar, bókasafn, myndlist, tónlist, hjúkrun, kennslueldhús, ÍSAT, náms- og starfsráðgjafa, þroskþjálfar og námsver. Fyrir framan skólann eru staðsettar lausar kennslustofur sem rúma einn árgang. Íþróttir eru kenndar í Íþróttamiðstöð Njarðvíkur sem stendur fyrir framan skólann. Þar er leikfimisalur, þreksalur og sundlaug en auk þess er samkomu- og fundasalur á efri hæð íþróttamiðstöðvarinnar sem skólinn hefur aðgang að. Aðalinngangur skólans er fyrir miðju skólahúsnæðinu, nemendur í 7.-10. bekk nota þennan inngang á skólatíma. Við suðurenda hússins er inngangur fyrir nemendur í 1.-6.bekk. Við skólann eru starfandi sérdeildirnar Björk og Ösp sem eru í sérhúsnæði á skólalóðinni. Í Ösp eru níu kennslustofur, skynörvunarherbergi, hreyfisalur, eldhús og matsalur. Í Björk eru þrjár kennslustofur ásamt eldhúsi.

12.9. Skólalóð

Skólalóðin er góð með fjölbreyttum leiktækjum. Í framhaldi af skólalóð er upphitaður grasvöllur með fótboltamörkum og sérhannaður körfuboltavöllur. Leikvellir skólans eru upplýstir svo og skólalóð. Skólalóð er lokuð fyrir bifreiðaumferð á skólatíma.

13. Forvarnaráætlanir

Markmið með forvörnum er að efla sjálfstraust og sjálfsmynd nemenda þannig að þeir verði betur undirbúnir til að taka mikilvægar ákvarðanir í lífinu og fyrirbyggja þá þætti sem geta hindrað nemanda á leið sinni, í samræmi við áherslur Heilsuefandi grunnskóla. Forvarnarfræðslu er fléttað inn í námsefni og er því stöðugt í umræðunni. Reglulegar heimsóknir eru frá viðurkenndum fagaðilum sem sérhæfa

sig í ýmis konar forvörnum og má þar nefna hjúkrunarfræðinga, lögreglumenn, félagsráðgjafa og fleiri auk þess sem nemendur í 9. bekk taka þátt í forvarnardegnum í október hvert ár.

Njarðvíkurskóli tekur þátt í forvarnar- og uppbyggingarstarfi með foreldrafélaginu með því t.d. að fá fyrirlesara á fundi með forráðmönnum og nemendum. Foreldrafélagið og önnur félög í grenndarsamfélagi skólans styrkja á hverju ári verkefni er tengjast forvörnum. Reynt er að stuðla að námi/kennslu við hæfi hvers einstaklings til að sjálfsmýnd hans styrkist.

Ásamt því að stuðla að góðum og reglulegum samskiptum nemenda við skólahjúkrunarfræðing og námsráðgjafa í skólanum. Lagt er upp með að veita nemendum, forráðamönnum þeirra, kennurum og starfsfólki viðeigandi ráðgjöf með því að bjóða árlega upp á fræðslu í samráði við foreldrafélög, félagsmiðstöðvar, félagsþjónustu, heilsugæslu og lögreglu og fleiri.

13.1. Áætlun um forvarnir áfengis og fíknivarnir

Áfengis- og fíknivarnir taka til almennra forvarna s.s. gagnvart tóbaki, nikótíni, áfengi, öðrum vímuefnum og annars konar fíkn. Njarðvíkurskóli skal vera vímuefnalaus. Nemendum er óheimilt að nota tóbak, veip, nikótínvörur, áfengi eða önnur fíkniefni á skólatíma eða á viðburðum á vegum skólans. Skólinn fylgir lögum um tóbaksvarnir sem felur í sér að nemendum, starfsfólki, foreldrum og gestum er ekki heimilt að nota slík efni á skólasvæðinu.

Njarðvíkurskóla ber skylda til að fræða nemendur og miðla upplýsingum varðandi fíkn og fíknivanda. Markmiðið er að draga úr fjölda þeirra sem ánetjast reykingum, vímuefnum eða leiðast út í fíknihæðun. Fræðslan fer fram með fjölbreyttum hætti og koma margir aðilar að henni, svo sem kennarar, námsráðgjafi, hjúkrunarfræðingur og utanaðkomandi aðilar sem eru sérfræðingar á ákveðnum sviðum.

Leiðir að forvörnum

- Styrkja sjálfsmýnd og sjálfstraust nemenda svo þeir geti tekið afstöðu gegn vímuefnum og staðið á móti neikvæðum félagslegum þrýstingi og geri sér grein fyrir áhrifum fyrirmynda í mótun lífsstíls.
- Kennsla í lífsleikni með notkun námsgagna sem eru byggð á fræðilegum grunni og aldursmiðuð.
- Leiðbeina nemendum um að temja sér jákvæð samskipti, umburðarlyndi, kurteisi og tillitssemi í samskiptum við aðra.
- Fræða nemendur um skaðsemi tóbaks, nikótíns, áfengis og annarra fíkniefna og afleiðingar af neyslu þessara efna. Sömuleiðis að fræða um annars konar fíkn t.d. netfíkn.
- Eiga öflugt samstarf við forráðamenn, fræðsluskrifstofu, félagsmiðstöðvar, heilsugæslu, félagsþjónustu og lögreglu um samræmdar aðgerðir gegn neyslu vímuefna.
- Finna lausnir að úrræðum fyrir nemendur í áhættuhópum.
- Námsráðgjafi starfar við Njarðvíkurskóla. Nemendur geta leitað til hans og rætt við hann um sín persónulegu mál.

- Hjúkrunarfræðingur hefur fasta viðveru í skólanum og sinnir meðal annars forvarnarstarfi. Forvarnarefni heilsugæslunnar, 6H, er notað við þá fræðslu.

Viðbrögð þegar upp kemur grunur eða vitneskja um notkun á tóbaki, nikótíni, áfengi eða öðrum vímuefnum

- Öll notkun á tóbaki, nikótíni, áfengi eða öðrum vímuefnum er bönnuð í og við skólann samkvæmt skólareglum og er forráðamönnum gert viðvart ef nemandi verður uppvís að slíku broti.
- Hafi starfsfólk skólans grun um að nemandi sé farinn að reykja eða nota tóbak/nikótín gerir kennari, námsráðgjafi eða stjórnandi forráðamönnum viðvart.
- Ef grunur um neyslu áfengis eða fíkniefna nemanda vaknar hjá starfsfólki skólans er umsjónarkennara, námsráðgjafa eða stjórnanda tilkynnt um málið. Forráðamenn eru upplýstir og þeim bent á hvert þeir geti leitað eftir aðstoð.
- Ef staðfestar upplýsingar liggja fyrir um áfengisneyslu nemanda eða neyslu annarra vímuefna skal námsráðgjafi eða skólastjórnandi boða forráðmenn til fundar.
- Málinu er eftir atvikum vísað til nemendaverndarráðs.
- Skólastjóri tilkynnir barnaverndaryfirvöldum skriflega um málið í samræmi við niðurstöðu nemendaverndarráðs.
- Skóli og barnaverndaryfirvöld vinna saman að framgangi máls.

Góð ráð til forráðamanna

Þættir sem auka líkurnar á heilbrigðu og vímuefnalausni lífi ungmenna:

- Gott sjálfstraust.
- Sterk sjálfsmynd.
- Sterk félagsleg tengsl og vinir.
- Lögbundinn útivistartími virtur.
- Að börn séu undir eftirliti þegar þau koma saman.
- Að forráðamenn gefi sér tíma í samveru með barni sínu.
- Þekkja vini barnsins og forráðamenn þeirra.
- Hvetja barnið til hvers konar íþrótt- og tómstundaiðkunar.
- Vera börnunum góð fyrirmynd.
- Stuðningur, aðhald og skýrar reglur.
- Jákvætt viðhorf til skóla og áhugi á námi barns.
- Góð samvinna heimila og skóla.
- Forráðmenn séu vel upplýstir um forvarnir og uppeldismál almennt.

Æskileg viðbrögð við vímuefnaneyslu barna

- Sýndu rósemi og yfirvegum í samtali við barnið.
- Aflaðu þér upplýsinga um vímuefni. Þær má t.d. finna á netinu eða hjá forvarna- og heilbrigðisaðilum.
- Hafðu samband við aðra forráðamenn sem eru í svipaðri stöðu. Reynsla þeirra getur oft hjálpað mikið. Einnig er hægt að leita til heilsugæslu eða barnaverndar.
- Æskilegt er að upplýsa skólann um notkun barns á tóbaki, áfengi og öðrum vímuefnum eða grun um slíkt.

Merki um fíknivanda

Líkamleg einkenni

- Áhugaleysi á eigin útliti t.d. klæðnaði eða hreinlæti.
- Minnkandi matarlyst.
- Breyting á heilsufari.
- Breyting á svefnvenjum.

Tilfinningaleg einkenni

- Áhugaleysi, uppgjöf, vonleysi.
- Kvíði, spennu, álag.
- Preyta, aukin svefnþörf.
- Skyndilegir erfiðleikar í sambandi við einbeitingu/rökhugsun.
- Sektarkennd, samviskubit.
- Skapsveiflur, skapbrestir.
- Einangrun eða minnkandi ánægja af félagslegum samskiptum.

Hegðunarleg einkenni

- Dvínandi árangur í skóla.
- Minnkandi áhugi á íþróttum og tómstundum.
- Sjálfskaðandi hegðun.
- Ögrandi lífsstíll sem birtist t.d. í klæðnaði.
- Áhugaleysi um eigin sínar.
- Andfélagsleg hegðun t.d. þjófnaðir eða árásir.

Hvert er hægt að leita þegar vandi steðjar að?

Í Njarðvíkurskóla er starfandi námsráðgjafi sem bæði forráðamenn og nemendur geta leitað til varðandi nám og líðan. Námsráðgjafi getur hlustað, gefið góð ráð og leiðbeint með næstu skref. Sömuleiðis er starfandi hjúkrunarfræðingur í skólanum sem forráðamenn og nemendur geta leitað til.

13.2. Viðbrögð við kynbundnu og kynferðislegu ofbeldi

Nemendur, kennarar og starfsfólk skólans á hverjum tíma mynda skólasamfélag þar sem gagnkvæmt traust og virðing ríkir í samskiptum. Allir einstaklingar innan þessa samfélags eiga að búa við það öryggi að þeir verði hvorki fyrir kynferðislegu né kynbundinni áreitni eða ofbeldi. Ef einstaklingur innan skólans telur sig verða fyrir slíku ber skólasamfélaginu að bregðast við með ábyrgum og skipulögðum hætti.

Njarðvíkurskóli líður hvorki kynferðislega áreitni eða ofbeldi né kynbundna áreitni eða ofbeldi og höfum því sett þessar verklagsreglur. Verklagsreglurnar eru lifandi skjal sem verður endurskoðað eftir þörfum. Einstaklingur sem verður var við kynferðislega áreitni eða kynferðislegt ofbeldi er hvattur til þess að tilkynna það til náms- og starfsráðgjafa eða skólastjórnenda eftir því sem hann/hún/hán/þau telur/telja best. Minnt er á tilkynningaskyldu þeirra sem afskipti hafa af börnum úr Barnaverndarlögum nr. 80/2002 17. gr.

Markmið

Njarðvíkurskóli líður hvorki kynferðislega áreitni eða ofbeldi né kynbundna áreitni eða ofbeldi í skólanum í kennslu, almennu starfi eða öðrum samskiptum sem eiga sér stað í skólastarfinu eða í tengslum við starfsemi skólans. Markmið verklagsreglna þessara er að tryggja að úrræði sé til staðar telji einstaklingur sig hafa orðið fyrir kynferðislegu og/eða kynbundinni áreitni eða kynferðislegu og/eða kynbundnu ofbeldi.

Skilgreiningar

Með kynbundinni áreitni er átt við hegðun sem tengist kyni þess sem fyrir henni verður, er í óþökk viðkomandi og hefur þann tilgang eða þau áhrif að misbjóða virðingu viðkomandi og skapa aðstæður sem eru ógnandi, fjandsamlegar, niðurlægjandi, auðmýkjandi eða móðgandi. Áreitni getur verið líkamleg, orðbundin eða táknræn. Eitt tilvik getur talist kynbundin áreitni.

Með kynferðislegri áreitni er átt við hvers kyns kynferðislega hegðun sem er í óþökk þess sem fyrir henni verður og hefur þann tilgang eða þau áhrif að misbjóða virðingu viðkomandi, einkum þegar hegðunin leiðir til ógnandi, fjandsamlegra, niðurlægjandi, auðmýkjandi eða móðgandi aðstæðna. Hegðunin getur verið orðbundin, táknræn og/eða líkamleg. Eitt tilvik getur talist kynferðisleg áreitni.

Með kynbundnu ofbeldi er átt við ofbeldi á grundvelli kyns sem leiðir til eða gæti leitt til líkamlegs, kynferðislegs eða sálræns skaða eða þjáninga þess sem fyrir því verður, einnig hótun um slíkt, þvingun eða handahófskennd svipting frelsis, bæði í einkalífi og á opinberum vettvangi.

Með kynferðislegu ofbeldi er átt við brot gegn kynfrelsi einstaklings sem lýst eru refsiverð í [XXII. kafla almennra hegningarlaga nr. 19/1940](#).

Leiðir

Nemendur fá fræðslu um kynbundið ofbeldi og annað ofbeldi og þeim gert ljóst hvert þeir geti leitað eftir aðstoð komi slíkt mál upp, hvort heldur sem er af hálfu annarra nemenda eða starfsfólks. Fræðsla til nemenda um kynþroska, kynlíf og siðferði í samskiptum kynjanna verði samkvæmt markmiðum aðalnámskrár grunnskóla og skólanámskrá. Á hverju hausti er farið yfir það með starfsfólki skólans hvað getur falist í kynbundnu áreiti í samskiptum nemenda og starfsmanna. Nemendum verður einnig kynnt hvert þeir geti leitað.

Nemendur

Í framhaldi af tilkynningu um grun um brot af ofangreindu tagi fer eftirfarandi ferli í gang innan skólans:

- Náms- og starfsráðgjafi og stjórnendur hittast og skipuleggja næstu skref.
- Fræðslustjóri, grunnskólafulltrúi og yfirsálfræðingur Reykjanesbæjar eru upplýstir um málið.
- Tilkynning og efni hennar eru borin undir barnaverndarnefnd.
- Haft er samband við forráðamenn og fundur með þeim skipulagður.
- Málið er skoðað og rætt við hlutaðeigandi.
- Skólayfirvöld aðstoða málsaðila við að leita sér sérfræðiaðstoðar meðferðaraðila.
- Ákveði málsaðilar að leita réttar síns munu skólastjórnendur og ráðgjafar skólans vera viðkomandi til aðstoðar.
- Þegar könnun máls er lokið eru niðurstöður kynntar málsaðilum og eftir atvikum sendir skólinn tilkynningu til barnaverndarnefndar.
- Eftirfylgni er höfð með málsaðilum eftir því sem þurfa þykir.
- Þeim sem vinna að viðkvæmum málum innan skólans er skylt að gæta trúnaðar.

Ekki er aðhafst í máli nema sá sem verður fyrir áreitni eða kynferðislegu ofbeldi (og forráðamenn eftir því sem við á) sé samþykktur því. Sé hins vegar um brot á landslögum (broti sem er lýst í XXII. kafla almennra hegningarlaga) verður máli vísað til barnaverndarnefndar.

Viðbrögð

Ef aðilar máls eru í sama skóla eða eru nemendur í sama námsumhverfi (í sama bekk eða árgangi) þá ber að skoða hvort að gera þurfi ráðstafanir varðandi samskipti, samvinnu og samneyti málsaðila. Reynt skal að ná sáttum um vinnutilhögun meðan málið er í skoðun. Ekki er gert ráð fyrir að flytja til í námi einstakling sem hefur kvartað eða orðið fyrir broti, vegna kynbundinnar eða kynferðislegrar áreitni eða ofbeldis, nema viðkomandi óski þess.

Tímarammi

Brýnt er að brugðist sé við málum sem þessar verklagsreglur fjalla um svo fljótt sem auðið er og að niðurstaða liggja fyrir eigi síðar en tveimur mánuðum eftir að nemandi eða forráðamaður sendi inn formlega tilkynningu.

Viðurlög

Viðurlög við broti eru samkvæmt skólareglum. Gerandi verður látinn axla ábyrgð og getur verið fluttur til í annan skóla eða verið vikið úr skóla.

13.2.1. Kynheilbrigði

Mikilvægt er að temja ungu fólki gagnrýna hugsun um kynheilbrigði og samskipti þannig að þau viti hvaða þættir það eru sem stuðla að heilbrigðu kynlífi. Gott samstarf milli skóla og forráðamanna er grundvöllur fyrir því. Starfrækt hefur verið teymi um kynbundið og kynferðislegt ofbeldi sem vinnur að samræmdu námsefni fyrir alla árganga sem hæfir aldri og þroska. Nemendur fá fræðslu og kynningar um kynheilbrigði á unglíngastigi í samfélagsgreinum og náttúrugreinum, einnig hefur skólahjúkrunarfræðingur komið inn í bekki með fræðsluerindi.

13.3. Viðbrögð við samskiptavanda eða einelti

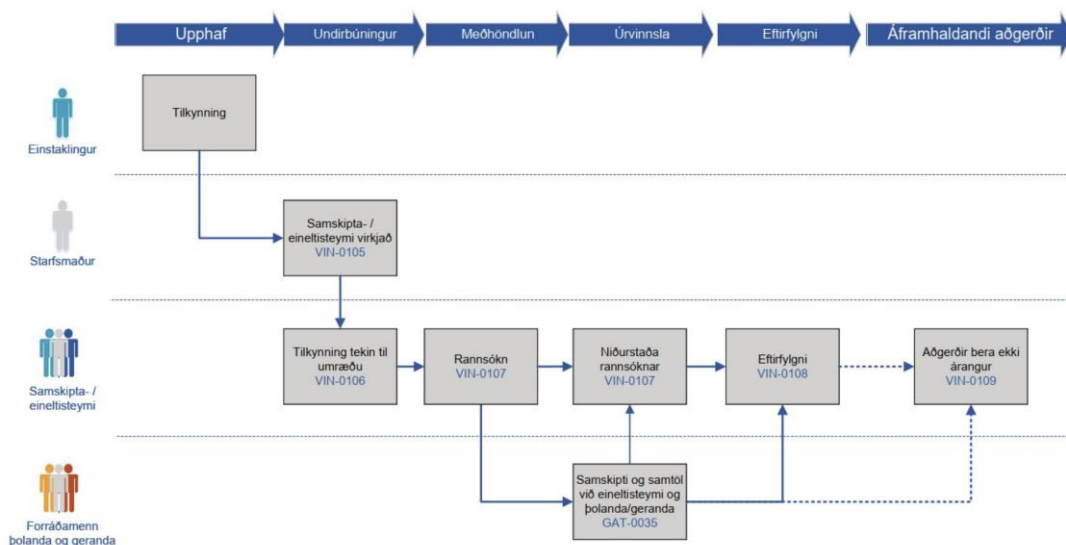
Í Njarðvíkurskóla er lögð áhersla á að allir starfsmenn og nemendur séu meðvitaðir um hvað einelti er, hvernig það birtist og hvernig við samræmum viðbrögð við því. Einelti er ekki liðið undir neinum kringumstæðum og flokkast sem brot á skólareglum. Allt starfsfólk skólans þarf að vera vakandi fyrir líkamlegri, andlegri og félagslegri velferð nemenda.

Hvað er einelti?

Einelti er endurtekin athöfn eða hegðun sem er til þess fallin að niðurlægja, móðga, særa, mismuna, útskúfa eða ógna og valda vanlíðan hjá þeim sem hún beinist að. Einelti hefur margar birtingarmyndir en það getur falist í móðgun, særandi orðræðu, ógnun, baktali, útbreiðslu lyga og líkamsmeiðingum svo eitthvað sé nefnt. Stundum er einelti augljóst öllum sem vilja sjá það en oft er það mjög dulið og alls ekki augljóst.

Meðferð eineltismála

Ef grunur vaknar um einelti er unnið eftir samræmdum verklagsreglum Reykjanesbæjar.



Í eineltisteymi Njarðvíkurskóla sitja skólastjóri, deildastjóra yngra stigs, deildastjóri eldra stigs, náms- og starfsráðgjafi og tveir kennarar. Teymið fylgir samræmdum verklagsreglum Reykjaneshæjar í tengslum við viðbragðsáætlun við samskiptavanda eða einelti í grunnskólum. Teymið heldur reglulega fundi, er með fræðslu um eineltismál og heldur þannig áætlun skólans lifandi. Teymið er ráðgefandi fyrir starfsfólk skólans, nemendur og forráðamenn.

Forvarnir - Hvað geta forráðamenn gert?

- Fylgjast með netnotkun barna sinna
- Mikilvægt er að börn séu alin upp við jákvæða athygli. Þau læri að setja sig í spor annarra, sýna umburðarlyndi og bera virðingu fyrir öðrum.
- Þjálfar börn í félagsfærni og samskiptum
- Vera í góðum samskiptum við aðra forráðamenn í vinnuhóp og árgangi
- Aðstoða börn sín við að leysa vandamál
- Taka eineltis og ofbeldismál alvarlega hvort sem börn þeirra séu þolendur, gerendur eða áhorfendur
- Hvetja börnin til að segja frá einelti og styðja við bakið á þeim
- Vera meðvitaðir um hvað einelti er, einkenni og afleiðingar þess.

Hugsanlega er um einelti að ræða ef nemandinn:

- Er hræddur við að ganga einn í skólann eða heim
- Vill ekki fara í skólann
- Kvartar undan vanlíðan á morgnana
- Hættir að sinna náminu, einkunnir lækka
- Fer að koma heim með rifin föt og skemmdar námsbækur
- Byrjar að stama, missir sjálfstraustið
- Leikur sér ekki við önnur börn
- Neitar að segja frá hvað amar að
- Kemur heim með marbletti eða skrámur sem hann getur ekki útskýrt
- Verður árásgjarn og erfiður viðureignar
- Kemur heim í öllum hléum í skólanum
- Vill ekki taka þátt í félagsstörfum í skólanum

Fyrirbyggjandi aðgerðir:

- Mikilvægt er að börn séu alin upp við jákvæða athygli. Þau læri að setja sig í spor annarra, sýna umburðarlyndi og bera virðingu fyrir öðrum.
- Allir nemendur skulu fræddir um stefnu skólans um að einelti og ofbeldi leyfist ekki.
- Námsfærni og samvinnuleikur séu valdir með tilliti til aldurs.

- Nemendur velji sig ekki í hópa án ábyrgðar fullorðins.
- Tryggt sé að gæsla/virkt eftirlit sé í frímínútum og á þeim stöðum þar sem nemendur dvelja utan kennslustunda.
- Tekið verði á samskiptavandamálum þegar þau koma upp.
- Starfsfólk skólans verði nemendum fyrirmynd í framkomu við þá og aðra.

Hlutverk starfsmanna skólans:

- Hlutverk allra starfsmanna skólans er að vera vakandi fyrir líðan og velferð nemenda. Mikilvægt er að starfsfólk allt sé vakandi fyrir einelti og komi vitneskju um það sem allra fyrst til umsjónarkennara. Fyllsta trúnaðar skal gætt við meðferð eineltismála.

Hlutverk nemenda skólans:

- Að koma vitneskju um einelti til skólastjórnenda eða kennara.

Hlutverk foreldra:

- Foreldrar séu vakandi fyrir líðan, námsgengi og félagslegri stöðu barna sinna. Þeir þurfa sérstaklega að hlusta vel eftir ef eineltismál ber á góma.

13.4. Agastefna Njarðvíkurskóla

Njarðvíkurskóli starfar eftir agastefnunni „Heildstæður stuðningur við jákvæða hegðun“ (e. PBS - Positive Behavior Support). Skólaárið 2007-2008 hófst innleiðingarferli með undirbúningsári þar sem teymi var stofnað, einkunnarorð voru ákveðin sem eru: Virðing – Ábyrgð – Vinsemd. Þá var unnið að reglufylki þar sem allir starfsmenn komu að gerð væntingar til hegðunar á öllum svæðum skólans. Eftir undirbúningsárið hófst innleiðing með nemendum þar sem farið var í kennslu á væntingum.

Verkefnið er reglulega metið með þarfagreiningu meðal starfsmanna sem og skráningargögnum úr Mentor er safnað og þau notuð til ákvarðanatöku í virku eftirliti á svæðum skólans.

Einnig er framganga stefnunnar metin með spurningum á foreldradegi í janúar.

Teymi skólans vinnur með PBS teyimum annarra skóla sem starfa eftir sömu agastefnu og skipuleggja teymin í sameiningu fyrirlestra fyrir starfsfólk. Helstu einkenni stuðnings við jákvæða hegðun eru kennsla á væntingum, nemendur fá hrósmiða sem þeir safna saman í fyrir fram ákveðna umbun með bekknum og svo fara allir starfsmenn eftir agaferli þar sem agabrot eru flokkuð eftir vægi og viðbrögð allra starfsmanna eiga að vera eins. Þegar nemendur sýna óæskilega hegðun er reynt að leiðrétta þá hegðun, minna á regluna, gefa umhugsunartíma og/eða valmöguleika á lausn.

Starfsfólk skólans sækir námskeið og fær kynningar frá teymi eða öðrum fyrirlesurum

um hvernig er hægt að vera samstíga um að gera skólaandann jákvæðan og styðja við jákvæða hegðun í Njarðvíkurskóla.

13.4.1. Verklag vegna ofbeldisfullrar, ógnandi og/eða hættulegrar hegðunar nemenda

Skólaárið 2021-2022 vann þverfaglegt teymi fagmanna að verklagi vegna ofbeldisfullrar, ógnandi og/eða hættulegrar hegðunar nemenda. Mikilvægt er að viðbrögð séu skipulögð, fagleg og örugg svo bæði starfsmenn sem og nemendur upplifi sig örugga í skólaumhverfinu. Mikilvægt er að skólamenning og starfsandi einkennist af skilaboðum til allra um að ofbeldi er ekki liðið.



13.5. Viðbrögð vegna hættuástands

Ef upp kemur hættuástand í eða við skólann er mikilvægt að **láta vita hvar hættan er, með því að hringja í 112**. Einnig skal hringja í skrifstofustjóra og/eða stjórnendur eða láta þá vita á annan hátt.

1. Viðbrögð kalla á að starfsfólk og nemendur leggi sjálfstætt mat á hvað hægt er að gera og hvað ætti að gera fyrst, og hafa í huga það meginhlutverk að vernda og komast burt úr hættulegum aðstæðum.
2. Reyna eftir fremsta megni að koma sér burt úr aðstæðum. Setja sig í samband við lögreglu og stjórnendur skólans til að ákvarða hvort eigi að fara í rýmingu á byggingunni eða halda kyrru fyrir og læsa skólastofum og öðrum rýmum. Starfsfólk ætti að taka sjálfstæða ákvörðun um hvort læsa skuli eða yfirgefa rýmið ef um lífshættulegar aðstæður er að ræða.
3. Ef skotárás eða árás með eggvopni er yfirstandandi skal aðeins rýma ef staðsetning geranda er þekkt og útganga er auðveld og örugg. Ef staðsetning geranda eða aðstæður leyfa ekki rýmingu, þá skal læsa rýminu, slökkva ljós, fela sig og hafa hljótt.
4. Þegar hættuástandi er yfirstaðið eða ef öruggt þykir þá skal meta hvort einhver er meiddur, alvarlega slasaður eða særður og gera viðeigandi ráðstafanir.
5. Áfallaáætlun skólans virkjuð.

14. Viðbragðsáætlanir

14.1. Áfallaáætlun - viðbrögð við slysum og áföllum

Áfallaáætlun er áætlun um viðeigandi viðbrögð þegar áföll verða, svo sem bráð veikindi, alvarleg slys, dauðsföll eða aðrir atburðir sem líklegir eru til að kalla fram áfallastreitu eða sorgarviðbrögð.

Áætlunin segir til um hver sinnir hvaða hlutverki, í hvaða röð og hvernig ber að bregðast við. Taka skal tillit til óska fjölskyldna þeirra sem hlut eiga að máli hverju sinni.

Skólastjóri eða stangengill hans kallar saman áfallaráð og stýrir vinnu þess og skipulagi.

Áfallaráð

Í áfallaráði hvers grunnskóla sitja að öllu jöfnu skólastjóri, aðstoðarskólastjóri, deildarstjórar og námsstarfsráðgjafi. Þeim innan handar er stjórnendateymi fræðsluskrifstofu og prestur. Hver grunnskóli ákveður hverjir sitja í sínu áfallaráði.

Hlutverk áfallaráðs

Í megin atriðum skal hlutverk áfallaráðsins vera að gera vinnuáætlun svo bregðast megi fumlaut og ákveðið við þegar áföll verða. Áfallaráð sér til þess að allt starfsfólk fái kynningu á því hvernig bregðast skuli við áföllum. Einnig þarf það að sjá til þess að starfsfólk sem veitir áfallahjálpi fái stuðning og hjálpi. Allir sem sitja í áfallaráði þurfa að vera upplýstir um hlutverk sitt í ráðinu.

Áfallaráð skal funda þegar vitneskja berst um áfall og skólustjóri metur það mikilvægt að kalla ráðið saman. Í gæðahandbók Reykjanesbæjar eru gátlistar fyrir starfsfólk aðgengilegir til þess að styðjast við eftir því hvort um nemanda eða starfsfólk er að ræða.

Við önnur áföll en tilgreind eru hér að framan svo sem kynferðislega misnotkun, ofbeldi, skilnað foreldra, atvinnuleysi til langs tíma, mannhvarf eða fangelsun náins ættingja, þurfa nemendur mikinn stuðning og skilning. Við aðstæður sem þessar er rétt að hafa samráð við foreldra eða aðra aðstandendur. Ef grunur vaknar um kynferðislega misnotkun eða annars konar ofbeldi ber ávallt að hafa samband við barnaverndarnefnd. Hægt er að óska nafnleyndar þegar tilkynnt er. Ef starfsfólk skólans lendir í erfiðleikum, svo sem skilnaði, slysi eða langvarandi veikindum innan fjölskyldu skal haft samráð við viðkomandi um hvort og hvernig starfsfólk skólans geti komið því til aðstoðar.

14.2. Rýmingaráætlun

1. Í Njarðvíkurskóla er brunaviðvörðunarkerfi og er rýmingaráætlun og teikningar af henni í öllum stofum skólans. Rýming er æfð árlega en Brunavarnir Suðurnesja sjá um úttekt á rýmingaráætlun skólans.
2. Ef brunaviðvörðunarkerfi fer í gang kannar umsjónarmaður skóla og/eða skólustjórni hvaðan brunaboði kemur. Ef ekki er slökkt á brunaboðanum innan tveggja mínútna eiga allir að yfirgefa bygginguna. Rýming er alltaf undirbúin um leið og heyrst í brunaboðanum. Skólustjórni og/eða umsjónarmaður skóla hefur samband við slökkviliðið í síma 112 ef boð hefur ekki borist til um brunaboð. Ef um falsboð er að ræða er slökkt á brunavælum sem gefur til kynna að hættuástand sé liðið hjá.
3. Kennarar/starfsmenn undirbúa rýmingu kennslustofu/rýmis síns og fara eftir ákveðnum leiðbeiningum sem eru í öllum rýmum skólans af útgönguleiðum. Nemendur yfirgefa ekki kennslustofuna fyrr en kennari/starfsmaður hefur kannað hvort útgönguleiðin er greið. Hver kennari/starfsmaður er ábyrgur fyrir þeim bekk/nemendahóp sem hann er að kenna/sinna þegar hættuástand skapast og þegar stofa er yfirgefin þarf hann að muna eftir nafnalista. Ætíð skal velja þann neyðarútgang sem næstur er samkvæmt leiðbeiningum eða sem er greiðastur.
4. Nemendur ganga út eftir kennara og sá nemandi/starfsmaður sem síðastur fer út úr kennslustofum/ rýmum skal loka vel öllum hurðum á eftir sér til að draga úr reyksflæði um húsið. Athugið að ekki má læsa hurðum. Kennari/starfsmaður fer fyrir nemendum út.
5. Þegar komið er út á söfnunarsvæðið, fótbolta- og körfuboltavellina, er mjög mikilvægt að nemendur standi í einfaldri röð á sínu svæði hjá kennara sínum sem fer yfir nafnalistann og kannar hvort allir séu komnir út.
6. Umsjónarmaður skóla kemur lyklum af skólanum til varðstjóra og sér um að athuga hvort allt starfsfólk sé komið út á söfnunarsvæði hjá skrifstofustjóra skólans og

aðstoðarskólastjóri/deildastjórar athugar hvort allir starfsmenn séu komnir út. Ef einhvern vantar afla þeir upplýsinga um það hvar viðkomandi sást síðast í byggingunni og lætur varðstjóra slökkviliðsins vita.

7. Deildastjórar fara á milli hópa og fá upplýsingar um stöðu mála í nemendahópum og upplýsa skólastjóra um stöðu mála. Skólastjóri eða staðgengill hans er tengiliður við slökkviliðið.
8. Slökkviliðið kemur á staðinn. Skólastjórnandi /umsjónarmaður gefur varðstjóra upplýsingar um stöðuna.
9. Í samráði við Brunavarnir Suðurnesja bíða nemendur síðan í íþróttahúsi þar til hættan er liðin hjá.
10. Slökkviliðið stýrir aðgerðum og enginn fer inn í bygginguna fyrr en varðstjóri slökkviliðsins hefur gefið skólastjóra eða staðgengli hans leyfi til að hleypa fólki aftur inn.

14.3. Viðbragð vegna óveðurs

Þegar veðurspár gefa til kynna að óveður sé í aðsigi á Suðurnesjum fylgjast lögreglan og Almannavarnir gaumgæfilega með, hafa samstarf við skólana og gefa út viðvaranir til almennings, gerist þess þörf. Mikilvægt er að forráðamenn sjálfir fylgist með veðri og veðurspám og hagi sér í samræmi við aðstæður hverju sinni. Forráðamenn leggja sjálfir mat á hvort fylgja þarf barni í og úr skóla þótt engin tilkynning hafi borist frá yfirvöldum. Meti forráðamenn aðstæður svo að ekki sé óhætt að börn þeirra sækja skóla þá skulu þeir tilkynna skólanum um það og lítur skólinn á slík tilvik sem eðlileg forföll. Við slíkar aðstæður eru skólarnir opnir og þar er öruggt skjól fyrir börnin.

14.4. Viðbragð vegna heimsútbreiðslu influensu og annarra smitsjúkdóma

Verkefnisstjórn vegna viðbragðsáætlunar er í höndum stjórnenda skólans. Skólastjóri ber ábyrgð á gerð hennar, uppfærslu og virkjun. Aðstoðarskólastjóri/deildarstjóri eða trúnaðarmenn á vinnustaðnum bera ábyrgð á virkjun áætlunarinnar í forföllum skólastjóra og hafa samstarf við skólahjúkrunarfræðing/Heilbrigðisstofnun Suðurnesja. Skólastjórnendur upplýsa starfsmenn skólans, á starfsmanna- og kennarafundum, um influensuna útbreiðsluleiðir og hvernig draga megi úr smitleiðum. Forráðamenn og nemendur fá upplýsingar frá stjórnendum og skólahjúkrunarfræðingi gegnum heimasíðu skólans og með fjölpósti í gegnum Mentor. Fjölskyldur sem ekki hafa aðgang að tölvu fá dreifibréf með nauðsynlegum upplýsingum. Tenglar verða á heimasíðu skólans þar sem finna má gagnlegar upplýsingar s.s. www.almannavarnir.is og á www.influensa.is Skólastjóri fer yfir verkferla í ræstingu með umsjónarmönnum í upphafi skólaárs. Samráð verður haft við skólahjúkrunarfræðing /HSS og þessir aðilar sjá um að útvega hlífðarbúnað. Forráðamenn verða hvattir til að halda börnum sínum heima eins og tilmæli sóttvarnarlæknis gefa til kynna. Ef nemandi veikist í skólanum og þarf að komast heim verður forráðamanni gert að sækja barnið. Umsjónarkennarar og skólaritari sjá um að hringt sé heim til aðstandenda í slíkum tilfellum. Veikist skólastjóri tekur aðstoðarskólastjóri,

deildarstjóri eða trúnaðarmenn í skólanum við stjórn. Komi til lokunar skóla skal skólastjóri og aðstoðarskólastjóri auglýsa lokun skóla. Það skal gert á eftirfarandi hátt: Á heimasíðu skóla, á heimasíðu Reykjanesbæjar, á Facebook síðu skólans, haft verður samband við alla starfsmenn, sendur verður póstur til allra aðstandenda á Mentor og hringt í þá sem ekki hafa netföng, skrifleg auglýsing sett á alla innganga skólans, nemendur með annað tungumál en íslensku og aðstandendur þeirra, fá sérstakar leiðbeiningar með aðstoð túlka.



REYKJANESBÆR

Í KRAFTI FJÖLBREYTILEIKANS