



Menntun og mann­rækt

Njarðvíkurskóli



Sjálfsmatsskýrsla
2007-2010

1. Inngangur	3
2. Sjálfsmat	3
2.1 Tilgangur matsins	3
2.2 Rökstuðningur	4
2.3 Lesendur	4
3. Um skólann	4
3.1 Lýsing á skólanum.....	4
3.2 Stefna skólans.....	4
3.2.1 Menntun.....	4
3.2.2 Mannrækt.....	4
3.2.3 Markmið.....	5
3.2.4 Leiðir	5
3.3 Stjórnun	5
3.4 Nám og kennsla	6
3.5 Námsmat	6
3.6 Agamál	7
3.7 Starfsfólk og starfsmannastjórnun	7
3.8 Foreldrasamstarf	8
3.9 Skólanámskrá	8
4. Viðmið við matið.....	8
5. Sjálfsmatsaðferðir.....	8
5.1 Matstæki	9
6. Niðurstöður	10
6.1 Stefnumörkun og stjórnun.....	10
6.3 Starfsandi og líðan starfsmanna.....	11
6.4 Árangur, líðan og hegðun nemenda.....	12
6.4.1 Samkennsluhópar:.....	14
6.4.2 Samræmd próf:	15
6.4.3 Lestur:	16
6.4.4 Agamál	16
6.5 Kennsluaðferðir og mat.....	20
6.6 Samskipti við foreldra.....	20
7. Aðgerðaáætlun	21
7.1. Umbætur 2010-2011:	21

1. Inngangur

Í þessari skýrslu um sjálfsmat Njarðvíkurskóla er greint frá innra mati skólans og tekur sú skýrsla mið af niðurstöðum sem þegar liggja fyrir um innra starf og stefnu Njarðvíkurskóla skólaárin 2007-2010. Matið er unnið af stjórnendum skólans á grunni upplýsinga sem þegar hafa orðið til. Niðurstöður eru bornar saman við markmið skólans, stefnu Reykjanesbæjar í fræðslumálum og metnar eru sterkar og veikar hliðar á þeim þáttum skólastarfsins sem teknar voru til athugunar í matsspurningum sem settar voru fram í áætlun um sjálfsmat Njarðvíkurskóla. Umbóta- og aðgerðaáætlun verður unnin á grunni þessarar skýrslu og á að liggja fyrir lok skólaárs 2010-2011

2. Sjálfsmat

2.1 Tilgangur matsins

Undanfarin ár hefur verið unnið að því að byggja upp skipulegt, áreiðanlegt og umbótamiðað mat á helstu þáttum skólastarfsins. Unnið hefur verið að viðmiðum um mat sem fram koma í lögum um grunnskóla og Aðalnámskrá grunnskóla. Við úttekt Menntamálaráðuneytisins á sjálfsmatsaðferðum skólans 2008 uppfyllti Njarðvíkurskóli öll viðmið um aðferðir og framkvæmd. Yfirumsjón með mati á skólastarfi hafa stjórnendur skólans, skólastjóri, aðstoðar-skólastjóri og deildastjórar. Umbótaáætlanir eru byggðar á greiningu á starfsmannasamtölum, niðurstöðum svara við spurningalistum sem lagðir eru fyrir starfsfólk, nemendur og foreldra. Einnig byggjast umbótaáætlanir á markmiðsetningu og umræðum í hópum

Tilgangur matsins er fyrst og fremst sá að skoða alla þætti skólastarfsins með það að leiðarljósi að bæta það sem betur má fara, efla það sem vel gengur og framfylgja þannig áætlun um sjálfsmat Njarðvíkurskóla. Í skólanámskrá Njarðvíkurskóla kemur fram að megintilgangur með sjálfsmati skólans er að auðvelda starfsfólki skólans að vinna að framgangi markmiða hans, meta hvort þeim hafi verið náð, endurskoða þau og stuðla að faglegum grundvelli fyrir umbótum. Matið þarf að vera altækt þar sem það nær til allra þátta skólastarfsins og vera árangursmiðað, þar sem upplýsingarnar munu verða nýttar sem grundvöllur að ákvarðanatöku um frekari þróun skólastarfs. Matið er jafnframt samstarfsmiðað, þar sem það er unnið af starfsmönnum skólans á grundvelli margvíslegra upplýsinga sem safnað hefur verið saman og það er stofnana- og einstaklingsmiðað þar sem litið er á skólann sem heild og einstaklinga sem þar starfa.

Tilgangur og markmið með sjálfsmati í skólastarfi er að:

- hjálpa skólanum að leita leiða til að bæta námsárangur nemenda
- efla þekkingu alls starfsfólks á stofnuninni sem heild
- styrkja meðvitund starfsmanna um markmið skólans
- auka samstarf og samheldni
- skapa frjóa umræðu og skoðanaskipti
- veita stuðning við erfiðar aðstæður
- bæta starfsaðstæður og stuðla að betri líðan þeirra sem í skólanum starfa
- kynna hagsmunaaðilum starfsemi skólans

2.2 Rökstuðningur

Í grunnskólalögum nr. 66/1995 er kveðið á um að sérhver grunnskóli skuli innleiða aðferðir til að meta skólastarfið. Sjálfsmatið er leið til þess að vinna kerfisbundið að því að bæta árangur af skólastarfi, þ.e. að meta hvort markmiðum skólans hafi verið náð, endurskoða þau og stuðla að umbótum. Með sjálfsmatinu gerum við okkur betur grein fyrir stöðu skólans, hverjar eru veikar og hverjar eru sterkar hliðar hans. Sjálfsmatið er ekki unnið nú í eitt skipti fyrir öll heldur mun verða órjúfanlegur hluti af skólastarfinu í framtíðinni. Tilgangur þessarar skýrslu er í fyrsta lagi að taka saman það sem þegar hefur verið gert til að meta starfsemi skólans og gera aðgerðaráætlun um hvernig verði best unnið að því að svara þeim spurningum um starf skólans sem settar eru fram í Áætlun um sjálfsmat Njarðvíkurskóla.

2.3 Lesendur

Skýrslan á að nýtast sem vinnuþagg fyrir starfsmenn skólans mat á skólastarfinu. Þannig verður matið tæki til þess að gera aðgerðaráætlanir til þess að takast megi að vinna að áframhaldandi skólaþróun í Njarðvíkurskóla. Sjálfsmatskýrsla þessi er skrifuð með það fyrir augum að hún skuli verða opinber. Hún verður sérstaklega kynnt fyrir starfsfólki skólans, nemendum, foreldrum, fræðsluráði og bæjaryfirvöldum. Einnig er hún birt á heimasíðu skólans.

3. Um skólann

3.1 Lýsing á skólanum

Njarðvíkurskóli var stofnaður 1942 og var skólahúsnæðið tekið í notkun í febrúar 1943. Oft hefur verið byggt við upprunalegt húsnæði, nú síðast árið 2000. Skólinn er vel búinn tækjum og aðstaða fyrir starfsfólk og nemendur er nokkuð góð. Njarðvíkurskóli er umhverfisvænn grunnskóli sem leggur áherslu á lestrarnám á öllum stigum skólans. Veturinn 2009-2010 eru 383 nemendur í 1.-10. bekk í skólanum. Skólinn hefur einnig undir sinni stjórn tvær sérdeildir sem þjóna öllum grunnskólum Reykjanesbæjar og eru deildirnar í tveimur húsum á lóð skólans. Önnur deildin, Ösp, er ætluð þroskahömluðum nemendum og hin deildin, Björk er ætluð nemendum sem vegna hegðunarerfiðleika í heimaskólum sínum eru tímabundið vistaðir í deildinni.

3.2 Stefna skólans

Einkunnarorð Njarðvíkurskóla eru menntun og mannrækt.

3.2.1 Menntun

Við kappkostum að uppfylla ákvæði Aðalnámskrár grunnskóla um almenna menntun sem eina meginstöð lýðræðis, undirstöðu menningar og almennrar velferðar. Í samvinnu við heimilin, viljum við búa nemendur undir líf og starf í lýðræðislegu þjóðfélagi, dýpka skilning þeirra á samfélaginu og hlutverki einstaklingsins í því.

3.2.2 Mannrækt

Við viljum finna og rækta hæfileika sérhvers nemanda svo hann nái að þroskast og mótast af gildum lýðræðislegs samstarfs sem einkennist af mannhelgi, réttlæti og félagsanda, virðir mismunandi einstaklinga og leyfir einkennum þeirra að njóta sín.

3.2.3 Markmið

Markmið okkar eru að öllum nemendum geti liðið vel í skólanum og góð samvinna takist milli heimila og skóla.

Markmið okkar eru ennfremur að nemendur:

Beri ábyrgð á eigin námi.

Verði sjálfstæðir í vinnubrögðum og geti valið sér verkefni eftir áhugasviði.

Geti nýtt sér tölvu- og upplýsingatækni í vinnu sinni.

Þjálfri félagsfærni sína í samvinnu við aðra nemendur og kennara.

Fái tækifæri til að takast á við fjölbreytt verkefni og vinna með margskonar efnivið í samvinnu við aðra nemendur og kennara.

Verði færir um að meta stöðu sína í námi.

Verði færir um að meta vinnu sína og samnemenda á gagnrýninn og jákvæðan hátt.

Læri að taka ábyrgð á orðum sínum og gerðum og temji sér sjálfsaga.

Læri að tjá sig um skoðanir sínar og líðan án þess að særa aðra eða að ganga á rétt annarra.

Beri virðingu fyrir umhverfi sínu.

3.2.4 Leiðir

Með því að:

- leggja rækt við það góða í manneskjunni,
- sýna umburðalyndi,
- bera virðingu fyrir sjálfum sér og öðrum,
- leggja áherslu á jákvæðan aga,
- leggja áherslu á einstaklingsmiðað nám m.a. með samvinnu, þemavinnu, blöndun hópa og flæðis milli námsgreina,
- skipuleggja námið með mismunandi yfirferð námsefnis á misjöfnum tíma til að mæta hverjum nemenda þar sem hann er staddur,
- nemendur taki þátt í að setja sér raunhæf markmið í samvinnu við kennara og foreldra
- nemendur taki þátt í að meta vinnu sína og verk,
- vekja áhuga og virðingu nemenda fyrir umhverfinu sínu með öflugri umhverfismennt,
- efla kennslu í lífsleikni frá upphafi skólagöngu nemenda,
- þjálfa tjáningu og framsögn.

Stefna skólans tekur einnig mið af skólastefnu Reykjanesbæjar þar sem kemur m.a. fram að: „Hlutverk skóla er fræðsla og mannrækt. Markmið skólastarfs er að stuðla að persónulegum og félagslegum þroska allra nemenda og gera þá færa um að taka ábyrgan og skapandi þátt í síbreytilegum heimi utan skólans. Til að þetta megi takast þarf skólinn m.a. að leggja áherslu á viðfangsefni sem stuðla að gagnrýnni hugsun, sjálfstæði og ábyrgð í námi, námstækni og skipulögðum vinnubrögðum og góðri umgengni ásamt samvinnu og samhjálp.“ (http://www.rnb.is/default.asp?cat_id=321 sótt 12.10. 2007 af heimasíðu Rnb)

3.3 Stjórnun

Stjórn skólans skipa skólastjóri, aðstoðarskólastjóri og deildarstjóri. Við skólann starfar námsráðgjafi í 70% starfi. Ýmis teymi kennara eru starfandi í skólanum sem halda utan um mismunandi málaflokka svo sem lestrarteymi, umhverfisteymi, eineltisteymi, áfallateymi, jóla- og áhrshátíðarnefnd, nefnd sem skipuleggur þemadaga o.fl. Kennarafundir eru 1 til 2x í mánuði. Deildarfundir eru 2x í mánuði og starfsmannafundir 1x í mánuði. Nemendaverndarráð er skipað stjórnendum skólans, sérkennurum skólans, námsráðgjafa, sálfræðingi, hjúkrunarfræðingi og sérkennslufulltrúa. Ráðið fundi tvisvar í mánuði og hefur það hlutverk að vinna að velferðamálum nemenda. Við skólann starfar skólaráð og fundar

skólastjóri reglulega með því, einnig er starfandi foreldrafélag við skólann.

3.4 Nám og kennsla.

Í Njarðvíkurskóla eru 10 árgangar. Í fyrsta bekk eru tveir umsjónarhópar. Í öðrum til þriðja bekk er samkennsla þar sem eru þrír umsjónarhópar. Í fjórða til fimmta bekk er samkennsla þar sem eru þrír umsjónarhópar. Í sjötta til tíunda bekk eru tveir umsjónarhópar í hverjum árgangi.

Umsjónarkennarar í 2.-3. bekk og 4.-5 bekk vinna saman í þriggja kennara kerfi. Hver kennari telst umsjónarkennari ákveðinna nemenda. Umsjónarkennarar vinna saman í teyllum að undirbúningi og kennslu námshópanna, ásamt öðrum kennurum. Þannig nýtast starfskraftar einstakra kennara fleiri nemendum, ábyrgðin dreifist og betra svigrúm skapast fyrir fjölbreyttari vinnubrögð og kennsluhætti. Með slíku samstarfi styðja kennarar hvern annan og leita saman lausna. Í áttunda bekk er teymi í íslensku og stærðfræði. Í níunda og tíunda bekk eru teymi í íslensku, stærðfræði, ensku og dönsku. Í Njarðvíkurskóla er lögð áhersla á sveigjanlega kennsluhætti og er það viðurkennt að nemendur þurfa mislangan tíma til að ná settum markmiðum. Teymiskennsla á unglíngastigi tekur mið af þessu þar sem einn hópurinn er hafður fámennari sem sérkennsluhópur til að tryggja það að allir nemendur fái verkefni við hæfi og þann stuðning sem þau þurfa í námi Nemendur í níunda og tíunda bekk hafa fimm tíma í valgreinum á viku og geta einnig sótt tilteknar valgreinar Fjölbrautaskóla Suðurnesja en auk þess geta nemendur fengið íþróttaiðkun og starf með björgunarsveit metið sem val. Í heimilisfræði, list- og verkgreinum er bekkjum skipt í tvo hópa. .

3.5 Námsmat

Tilgangur námsmats er að afla upplýsinga sem eiga að hjálpa nemendum við námið. Nauðsynlegt er að námsmat hafi hagnýtan tilgang sem kennarar og nemendur þurfa að vera meðvitaðir um því að allar kennslufræðilegar ákvarðanir um námsframvindu nemenda eru byggðar á mati. Námsmat þarf að vera fjölbreytt svo hægt sé að koma til móts við alla nemendur og er námsmat undirstaða aðgreiningar í kennslu og hugsa þarf um það sem leiðarvísi í gegnum allt nám. Megintilgangur námsmats er að örva nemendur, aðstoða þá við námið og hvetja þá til sjálfsmats. Námsmat á að veita nemendum og foreldrum þeirra upplýsingar um námsgengi nemenda og hjálpa nemendum við að setja sér áframhaldandi markmið í náminu. Námsmat fer ekki einungis fram í lok námstímans heldur er það einn af föstum þáttum skólustarfsins, órjúfanlegt frá námi og kennslu.

Fjölbreyttar námsmatsleiðir eru viðhafðar en með fjölbreyttu alhliða mati er verið að láta nemendur yfirfara kunnáttu sína og ekki síður að nemendur beri ábyrgð á eigin námi. Með því að nemendur sjái tilgang með námi sínu verða þeir meðvitaðir um gildi þeirrar menntunar sem þeir verða aðnjótandi. Námsmat og endurgjöf er mjög stór þáttur í námi og sjálfmynd nemenda og því verður að vanda vel framkvæmd þess. Símat er á vinnu nemenda allan veturinn en með símati metur kennarinn færni nemanda í námi og starfi á sem fjölbreytilegastan hátt. Helstu áherslu í símati eru:

- Verkefni, ritgerðir, vinnubrögð og frágangur
- Vinnusemi og sjálfstæði í vinnubrögðum
- Skil á heimavinnu
- Kannirnir og próf
- Mat á hópavinnu og samstarf/samvinna
- Sjálfsmat nemenda og jafningjamat.

Kennari heldur utan um skráninguna jafn óðum og matið fer fram og eru niðurstöður teknar saman í lok hvorrar annar.

Nemendum sem eru með greiningu um náms- og/eða hegðunarraskanir er boðið upp á ýmiss

konar stuðning við próftöku svo sem eins og að taka próf í fámennari hóp, með lengri próftíma eða lestar- og/eða skriftarstuðning. Tekið er tillit til mismunandi þroska, getu og bakgrunns nemenda þegar metið er.

Skólaárið er tvær annir og er formlegur vitnisburður í janúar og júní. Á foreldradegi á haustönn farið yfir markmiðssetningu nemenda og alhliða námsmat þar sem foreldrar og umsjónarkennari ræða um námslega og félagslega stöðu nemandans.

Eftirlit með námsárangri er í höndum umsjónarkennara og deildarstjóra. Miklu máli skiptir að nemendur viti fyrir fram hvaða þættir verða metnir og til hvers skólinn ætlast af þeim. Sundurliðun námsmats kemur fram í hverri grein í bekkjarnámskrá hvers árgangs einnig kemur það fram í verkefnabók hvers nemenda á mentor.

Einkunnir nemenda í 2. – 10. bekk eru gefnar á vitnisburðarblöðum í lok hvernar annar. Nemendur í 1. bekk fá vitnisburðarblöð í lok skólaárs. Notaðar eru tölur (gefið í heilum og hálfum), orð og/eða umsagnir. Fyrir starfskynningu í 10. bekk og fyrir sund er notaður vitnisburðurinn lokið/ólókið. Leshraðaeinkunn í 1.-5. bekk er gefin í atkvæðum á mínútu en í 6.-7. bekk í einkunn. Lesskilningseinkunn er gefin í tölum. Nauðsynlegt er að hafa í huga að við lok grunnskóla þurfa nemendur að geta lesið a.m.k. 300 orð á mínútu. Stuðst er við viðmið úr Fluglæsi og þau markmið sem sett voru fram í Lestrarmenningarverkefni Reykjanesbæjar.

3.6 Agamál

PBS

Í skólanum er unnið eftir agakerfinu PBS-Positive Behavior Support, Heildstæður stuðningur við jákvæða hegðun. PBS er aðferð til að skapa gott andrúmsloft í skólum og tryggja öryggi og velferð nemenda og starfsfólks. Lögð er áhersla á að koma í veg fyrir og draga úr óæskilegri hegðun nemenda með því að kenna og þjálfa félagsfærni, gefa jákvæðri hegðun gaum með markvissum hætti og samræma viðbrögð starfsfólks gagnvart nemendum sem sýna óæskilega hegðun. Verkáætlun er í höndum teymis sem fundar reglulega undir handleiðslu verkefnisstjóra.

Olweusarkerfið gegn einelti

Njarðvíkurskóli vinnur eftir Oleweusarkerfinu og er markmið kerfisins að gera starfsmenn skólans hæfari í að greina og taka á einelti í skólanum og gera nemendur meðvitaðri um einelti og afleiðingar þess. Í skólanum starfar teymi sem hefur það verkefni að viðhalda framgangi Olweusarverkefnisins.

Unnið verður að því að tengja stuðning við jákvæða hegðun og vinnu við Olweus til forvarna á einelti í skólanum.

3.7 Starfsfólk og starfsmannastjórnun

Við Njarðvíkurskóla starfa 46 kennarar, þroskaþjálfari/sérkennari, 8 stuðningsfulltrúar, 5 gangaverðir auk umsjónarmanns skólahúsnæðis, skólaritara, skólabókavardar, umsjónarmanns frístundaskóla og fimm starfsmanna frístundaskóla.

Lögð er áhersla á gott samstarf alls starfsfólks og að allir starfsmenn stundi símenntun. Gerð er símenntunaráætlun fyrir hvert skólaár sem er hluti af skólanámskrá. Skólastjóri vinnur símenntunaráætlun út frá stefnu skólans og óskum starfsmanna sem fram koma m.a. í starfsmannasamtölum.

3.8 Foreldrasamstarf

Njarðvíkurskóli leggur áherslu á að góð samvinna takist á milli heimila og skóla. Ssamstarfið þarf að byggjast á gagnkvæmri virðingu, trausti og samábyrgð. Mikilvægt er að foreldrar séu sáttir við starf skólans og styðji það. Unnið er í nánú samstarfi við foreldrafélag skólans að því að efla samstarf milli heimila og skólans og er stöðugt verið að leita nýrra leiða til að styrkja samstarfið.

Við skólann starfar foreldrafélag og skólaráð. Foreldrafélagið stendur fyrir föstum viðburðum í skólastarfinu s.s jólaföndri. Bekkjarfulltrúar koma að samstarfi við kennara að skipulagi að bekkjarskemmtunum. Fulltrúar í stjórn félagsins kvarta þó yfir ónógri þátttöku foreldra og að erfitt sé að fá bekkjarfulltrúa úr röðum foreldra þó sérstaklega á unglingastigi.

3.9 Skólanámskrá

Skólanámskrá Njarðvíkurskóla er unnin af stjórnendum ásamt starfsfólki skólans og tekur til allra þátta skólastarfsins og þær verklagsreglur sem þar gilda. Skólanámskrá er nánari útfærsla á Aðalnámskrá grunnskóla um markmið, inntak náms og námsmat, starfshætti og mat á árangri og gæðum skólastarfs. Jafnframt gefur hún kost á að laga fyrirmæli Aðalnámskrár að sérstöðu hvers skóla og staðbundunum aðstæðum. Í skólanámskrá er birt stefna skólans og áætlun um skólastarfið næsta skólaár sem byggir á grunnskólalögum, Aðalnámskrá grunnskóla og stefnumörkun sveitarfélagsins.

Skólanámskrá Njarðvíkurskóla skiptist í þrennt: Almennan hluta, bekkjarnámskrár og starfsmannahandbók.

Skólanámskráin er endurskoðuð árlega og er hún birt á heimasíðu skólans.

4. Viðmið við matið.

Í Áætlun um sjálfsmat Njarðvíkurskóla kemur fram að viðmið við matið er stefna skólans ásamt skólastefnu Reykjanesbæjar. Eftirtaldar matsspurningar voru settar fram í sjálfsmatsáætlun Njarðvíkurskóla

1. Hefur skólinn skýra sýn og styrka stjórnun?
2. Eru kennsluaðferðir og mat á námi líkleg til að mæta ólíkum einstaklingum og bæta stöðugt framfarir?
3. Ríkir góður starfsandi innan skólans að mati starfsmanna og nemenda, þ.m.t. samskipti líðan og umhverfi?
4. Fá foreldrar stöðugar upplýsingar um stöðu nemenda og skólastarfið almennt og finna þeir sig velkomna í skólann?

5. Sjálfsmatsaðferðir

Sjálfsmat skóla felst í því að afla með skipulögðum hætti upplýsinga um ákveðna þætti skólastarfsins, gjarnan á grundvelli matsspuninga. Gæði starfsins eru síðan metin með því að bera niðurstöður saman við markmið eða viðmið. Á grundvelli matsins eru loks teknar ákvarðanir um breytingar til að bæta árangur, sett markmið og gerð framkvæmdaráætlun þar um.

Hér er lýst aðferðum Njarðvíkurskóla við mat á árangri skólastarfsins. Aðferðirnar eru greinandi og byggja á sjálfsmatsáætlun, skólanámskrá, könnunum sem hafa verið lagðar fyrir foreldra, starfsmenn og nemendur, niðurstöðum prófa og styrk- og veikleikagreiningum ásamt ýmsum athugunum, viðhorfakönnunum og tölfræðilegum upplýsingum um starfsemi skólans. Notuð er sú aðferð að innra mat, unnið á forsendum skólans, styðst við ytra mat yfirvalda og utanaðkomandi aðila. Þetta tvíhliða mat ætti að auka trúverðugleikann og stuðla að umbótum á því sem metið er.

5.1 Matstæki

1. **Skólavogin** er tilraunaverkefni á vegum Sambands íslenskra sveitarfélaga sem hefur verið í þróun frá árinu 2007. Verkefnið felst í að kanna árlega viðhorf nemenda, foreldra og starfsfólks til nokkurra þátta í skólastarfinu auk þess sem safnað er ýmsum tölulegum og rekstrarlegum upplýsingum hjá skólastjórum. Viðhorfsskönnun var lögð fyrir nemendur 7.-10. bekkjar, foreldra og starfsfólk að vori. Verkefnið er nú í biðstöðu.

2. **Skólapúlsinn** er vefkerfi sem miðar að því að veita skólastjórnendum stöðugan aðgang að nýjum upplýsingum sem aflað er mánaðarlega um þætti sem tengjast virkni nemenda og líðan þeirra í skólanum og um skóla- og bekkjaranda. Niðurstöður um stöðu nemenda í 6.-10. bekk eru bornar saman við niðurstöður fyrri mælinga í skólanum og við landsmeðaltal sem gefur skýrar vísbendingar um þróun mála í skólanum og stöðu nemenda í skólanum miðað við nemendur í öðrum skólum í landinu. Gerð spurningakvarða og forritun vefviðmóts hófst í byrjun árs 2008 og forprófanir fóru fram í apríl og maí það ár. Skólaárið 2008-2009 var fyrsta ár Skólapúlsins í notkun. Nú fá þátttökuskólar upplýsingar um stöðu nemenda sinna reglulega í línuritum. Grunnskólar víðs vegar á landinu eru skráðir í verkefnið en nemendur í 6.-10. bekk taka þátt. Í þátttökuskólunum er tæplega helmingur allra grunnskólanemenda í þessum bekkjum á landinu.

3. **PBS, kynning og mat.** Samanburðarmæling á hegðun nemenda og viðbrögðum við óæskilegri hegðun. Niðurstöður nýttar til að greina hegðun á mismunandi svæðum í skólanum og styrkja stuðning við jákvæða hegðun þar sem þess þarf.

4. **Mat á skólanámskrá.** Skólaráð fer yfir og gefur umsögn

5. **Endurskoðun á starfsmannahandbók.** Deildarstjórar fóru yfir og lögðu eftir ábendingar frá starfsfólki um það sem betur mátti fara.

6. **Skimunarprófið GRP 14,** greinandi ritmálspróf fyrir 9.bekk

7. **Læsi,** lestrarskimun fyrir 2. bekk

8. **Samræmd próf** í 4. 7. og 10. bekk

9. **Námskynningarfundir, foreldraviðtöl, foreldrasamstarf.** Talning á mætingu og samtekt á athugasemdum og ábendingum sem fram koma í viðtölum við nemendur og foreldra.

10. **Námsmat** að vori.

11. **Endur- og símenntunaráætlun.**

12. **Starfsmannasamtöl** í mars/apríl. Greining á helstu styrkleikum og umbótaverkefnum sem fram koma í samtölunum. Niðurstöður nýttar í gerð Endur- og símenntunaráætlunar skólans.

13. **Olweusarkönnun** gegn einelti, lögð fyrir í nóvember

14. **Mat á samkennslu.** Viðhorfsskönnun lögð fyrir nemendur og foreldra í samkennsluhópum í 2.-3. bekk og 4.-5. bekk

15. **Kaffihúsafundur.** Matsfundur starfsfólks á starfsdögum í júní. Þar er farið yfir einstaka þætti skólastarfsins, starfsaðstöðu og líðan/samskipti starfsfólks.

16. **Foreldrakönnun** í tengslum við foreldradag í janúar.

17. **Spurningalistar** lagðir fyrir nemendur í 8. bekk varðandi nýtt námsefni og kennslufyrirkomulag í íslensku.

18. **Stjórnunarmat** unnið af Guðbjörgu Sveinsdóttur

19. **Mat á viðburðum í skólastarfi.** Viðburðir eru metnir jafnóðum s.s jólahátíð, árshátíð, vorhátíð og samkomur á sal.

6. Niðurstöður

Hér verður greint frá niðurstöðum matsins. Farið er yfir hverja matsspurningu fyrir sig sem sett var fram í upphafi og metnir styrk- og veikleikar.

6.1 Stefnumörkun og stjórnun

Fyrsta matsspurningin var um hvort skólinn hefði skýra sýn og styrka stjórnun.

Í desember 2009 lagði Guðbjörg Sveinsdóttir MPA nemi við stjórn málafræðideild HÍ stjórnunarmat sem lagt var fyrir alla starfsmenn skólans og vann hún skýrslu á niðurstöðu matsins sem var kynnt fyrir starfsfólki. Þar kom í ljós að starfsfólk er yfirhöfuð mjög ánægt með þá ábyrgð sem það hefur og þau verkefni sem þeim er falið að sinna. Þannig að lang flestir upplifa að stjórnendur gefi endurgjöf og eru ánægðir með það að finna að stjórnendur kunni að meta störf þeirra.

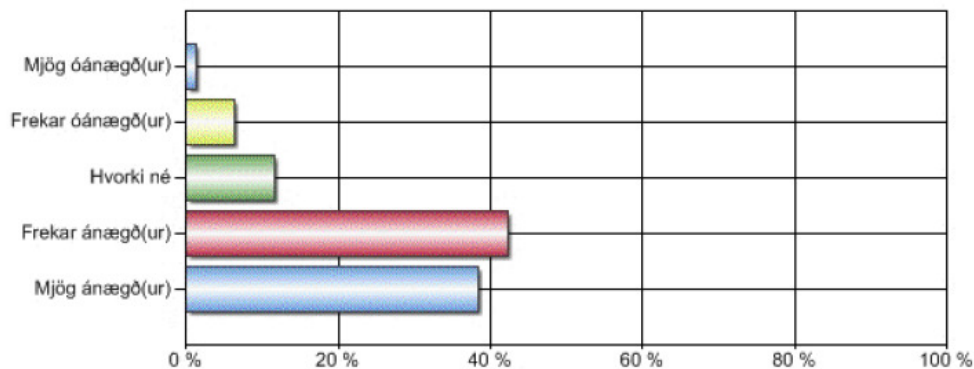
Starfsfólki finnst einnig að það geti leitað til yfirmanna þegar þeir þurfa á því að halda og að stjórnendur styðji starfsmenn í að finna leiðir til að bæta frammistöðu sína og að yfirmenn beri hag starfsmanna sinna fyrir brjósti. Þegar á heildina er litið þá voru starfsmenn skólans mjög ánægðir með stjórnun stofnunarinnar eða um 95% þeirra starfsmanna sem svöruðu könnuninni. Í starfsmannakönnun sem Samband íslenskra sveitarfélaga (Skólavogin) lagði fyrir starfsmenn árið 2009 kemur fram að 94% starfsmanna eru ánægðir með samskipti við stjórnendur og 87% starfsmanna eru ánægðir með stjórnun skólans.

Á matsdegi í janúar 2010 var meirihluti foreldra sammála um að vel takist til við stjórnun skóla. 87% foreldra telja að skólanum sé mjög vel eða vel stjórnað. 87% foreldra telja einnig að skólinn taki tillit til athugasemda og óska foreldra.

Samband íslenskra sveitarfélaga gerði könnun meðal foreldra í 7.-10. bekk árin 2008 og 2009 þar sem m.a. er spurt um afstöðu foreldra til ýmissa þátta skólastarfsins. Þar kemur fram að foreldrar eru almennt frekar ánægðir með aðgengi að stjórnendum skólans og því að foreldrar geti haft áhrif á skólastarfið (83% 2008 og 88% árið 2009)

Í sömu könnun árið 2008 var 40% foreldra sem tóku afstöðu mjög ánægðir eða frekar ánægðir með skólann almennt. Þegar skoðaðar eru niðurstöður fyrir árið 2009 svara aftur á móti 80% þeirra foreldra sem tóku afstöðu að þeir væru mjög ánægðir eða frekar ánægðir með skólann almennt.

Sjá nánar á meðfylgjandi mynd.



Samantekt á styrkleikum og veikleikum:

- Stjórnendur styðja við sitt fólk og bera hag skólans fyrir brjósti.
- Lögð er áhersla á gott samstarf alls starfsfólks.
- Lögð er áhersla á að nýta mismunandi hæfileika starfsfóks sem best í starfi.
- Á hverju ári eru haldin námskeið/erindi til að efla góða samkipti á vinnustaðnum.
- Aukning í ánægju foreldra með skólann almennt.
- Starfsmannafundir eru mánaðarlega, samstarf, teymisvinna og fundir vegna þróunarverkefna oftast.

6.2 Upplýsingastreymi

Í niðurstöðum starfsmannakönnunar (2009) sem gerð var af Sambandi íslenskra sveitarfélaga (Skólavogin) kemur í ljós að 88% starfsmanna eru ánægðir með aðgengi að upplýsingum sem eru nauðsynlegar starfsins vegna. Ef skoðaðar eru niðurstöður úr starfsmannasamtölum kemur í ljós að starfsmönnum finnst almennt gott upplýsingastreymi innan skólans. Foreldrum finnst upplýsingagjöf í góðu lagi, 87% foreldra af þeim sem tóku þátt í netkönnun á foreldradegi í janúar 2010 finnst upplýsingagjöf til foreldra, mjög góð eða frekar góð.

Í foreldrakönnun Skólavogarinnar árið 2009, þar sem spurt er um upplýsingastreymi til foreldra, kemur fram að foreldrar eru nokkuð ánægðir með aðgengi að upplýsingum. 84% segja að þeir séu ánægðir með upplýsingar um námslegar framfarir barnsins síns en eingöngu 58% þeirra foreldra sem svöruðu könnuninni eru ánægðir með upplýsingar um kennsluhætti. Sjá nánar í töflu hér fyrir neðan.

7. Upplýsingar - Hversu ánægð(ur) eða óánægð(ur) ertu með:

	Mjög ánægð(ur)	Frekar ánægð(ur)	Hvorki né Frekar óánægð(ur)	Mjög óánægð(ur)
7.1 Upplýsingar um námslegar framfarir barnsins ?	40%	44%	3%	8%
7.2 Upplýsingar um félagslegar framfarir barnsins?	27%	44%	2%	13%
7.3 Upplýsingar um námsefni?	27%	44%	15%	10%
7.4 Upplýsingar um kennsluhætti?	26%	32%	6%	12%
7.5 Upplýsingar á heimasíðu skólans?	26%	55%	10%	5%

Samantekt á styrkleikum og veikleikum:

- Bæta þarf upplýsingastreymi til foreldra hvað varðar kennsluhætti.
- Tölvupóstur er notaður til upplýsingar og samskipta og virðist það virka vel.
- Heimasíðan er uppfærð reglulega með upplýsingum er varða skólastarfið.

6.3 Starfsandi og líðan starfsmanna

Í niðurstöðum starfsmannakönnunar (2009) sem gerð var af Sambandi íslenskar sveitarfélaga (Skólavogin) kemur í ljós að 95% starfsmanna finnst samskipti milli sín og annarra starfsmanna vera góð og 97% telja að þeir eigi auðvelt með að leysa verkefni í samvinnu.

Starfsmannasamtöl eru í upphafi skólaárs og í mars á hverju ári. Hið fyrra fer fram í tengslum við vinnuskýrslu og vinnuramma skólaársins í september. Fyrir starfsmannasamtal í mars fá starfsmenn undirbúningsblað með spurningum sem þeir eru beðnir að ígrunda áður en þeir koma til viðtalsins. Spurningarnar varða það sem vel hefur tekist í skólastarfinu, það sem menn telja að þurfi að bæta, samstarf og líðan á vinnustað og hvernig til hefur tekist með umbóta/þróunarverkefni skólans s.s. PBS, og Olweus. Stjórnendur skoða niðurstöður úr viðtölum og bregðast við því sem betur má fara. Ef skoðaðar eru niðurstöður úr starfsmannasamtölum kemur í ljós að starfsmenn eru ánægðir í starfi við skólann, líður vel í starfi og eiga gott samstarf við allfesta starfsmenn.

Samantekt á styrkleikum og veikleikum:

- Það ríkir góður starfsandi og vellíðan hjá starfsfólki skólans.
- Starfsmenn hafa tækifæri til að tjá sig um starfið í starfsmannasamtölum tvisvar á ári.

6.4 Árangur, líðan og hegðun nemenda

Í kennaramati að loknum matsdögum á haustönn og vorönn kemur fram að á milli 85 og 100% foreldra mæta með börnum sínum í viðtöl. Í foreldraviðtölunum kom fram að foreldrar eru almennt nokkuð jákvæðir í garð skólans og telja að börnum sínum líði nokkuð vel. Kennarar koma einstökum athugasemdum foreldra til réttra aðila innan skólans.

Í **Skólavoginni**, könnun sem lögð er fyrir nemendum í 7.-10. bekk kom fram að 64% nemenda árið 2008 og 2009 finnst þeir læra mikið, 57% nemenda árið 2008 og 49% nemenda árið 2009 finnst þau alltaf eða oft áhugasöm í skólanum. 37% nemenda (2008) og 34% (2009) segja að allir/margir kennarar vekja hjá þeim áhuga á að læra. Árið 2008 segja 40% nemenda þeir fái alltaf/oft krefjandi verkefni og 40% nemenda tilgreina að það gerist stundum. Svipaðar tölur eru fyrir árið 2009. Í könnunni fyrir árið 2008 kemur fram að 74% nemenda í 7.-10. bekk líður vel í skólanum í kennslustund en 18% líður hvorki vel eða illa, í frímínútum líður 82% nemenda vel og 9% líður hvorki vel eða illa. Árið 2009 kemur fram 74% nemenda líður vel í kennslustund og 18% líður hvorki vel eða illa og 82% líður vel í frímínútum og 9% líður hvorki vel eða illa.

Samantekt á styrkleikum og veikleikum:

- Leita leiða til að efla áhuga og metnað hjá nemendum.
- Huga þarf að því að nemendur fái ávallt krefjandi verkefni.
- Skoðað verði hvað veldur því að hluta nemenda líður ekki vel í frímínútum.
- Nemendum líður vel í skólanum

Niðurstöður úr Skólapulsinum 2009-2010

Fyrsta starfsár Skólapulsin, 2008-2009 var forprófunarár vegna þess að takmarkaður aðgangur var að gögnum til að stilla af kvarðana í spurningalistanum. Niðurstöður það ár er ekki hægt að bera saman við niðurstöður 2009-2010.

Sem viðmiðunarregla er munur uppá 0,5 stig ekki mikill munur, munur uppá 1,0 stig telst töluverður munur og munur uppá 1,5 stig og meira telst mikill munur.

1. Ánægja af lestri:
Í landsmeðaltali, samt í við hærri, sérstaklega hjá stúlkum í 9. og 10. bekk. Undir landsmeðaltali í 6. og 8. bekk.
2. Trú á eigin getu:
Rétt yfir landsmeðaltali. Drengir heldur meira yfir meðaltalinu. Undir meðaltali í 7. bekk
3. Stjórn á eigin árangri:
Yfir landsmeðaltali. Eini árgangurinn er 8. bekkur. Bæði strákar og stelpur yfir meðaltali.
4. Þrautseigja í námi:
Námkvæmlega í landsmeðaltali. Yfir landsmeðaltali í 6., 9. og 10. bekk. Stúlkur skora þarna hærra en drengir.
5. Fjarvera (almenn):
Yfir landsmeðaltali í september annars rétt undir meðaltali, almennt rétt undir meðaltali. Yfir landsmeðaltali í 7. 8. og 9. bekk, drengir yfir en stúlkur undir landsmeðaltali.

6. Fjarvera (viðvarandi):
Marktækt fyrir ofan landsmeðaltal. Munar 2 heilum á stúlkum og rúmum 1 hjá drengjum. 6., 8. og 10. bekkur skera sig úr hvað fjarvistir varðar: 6. b. (3,25) / 8. b (2,5) / 10.b (4,64)
7. Áhugi á stærðfræði:
Fyrir ofan landsmeðaltal sérstaklega í 6. og 10. bekk og stúlkur eru 0,5 fyrir ofan meðaltalið.
8. Trú á eigin getu í stærðfræði:
Er fyrir ofan meðaltal, mest í 6. og 10. bekk en þar hafa drengir vinninginn.
9. Persónulegt gildi náttúruvísinda:
Fyrir neðan meðallag (-0,35) og þá áberandi mest í 8. bekk, stúlkur heldur neðar en drengir.
10. Trú á eigin getu í náttúrufræði:
Fyrir neðan meðallag (0,40) mest í 8. og 9. bekk, drengir heldur neðar en stúlkur.
11. Íþróttir / líkamsrækt:
Aðeins yfir landsmeðaltali (+0,11) mesti munur í 6. (+0,75) og 10. bekk (+0,47). Stúlkur (+0,39) yfir en drengir undir (-0,14) landsmeðaltali.
12. Sjálfsálit:
Undir meðallagi (-0,21) mest í 8. og 9. bekk. Strákar aðeins neðar en meðaltal stúlkur í meðaltali.
13. Stjórn á eigin lífi:
Undir meðaltali (-0,37). 8. bekkur vísir lengst frá meðaltali (-0,97), drengir (-0,42) og stúlkur (-0,34).
14. Vanlíðan:
Í meðallagi, 6. bekkur fer lægst (-0,53) en 8. (+0,33) og 10. bekkur (hæst +0,34). Vanlíðan mest í janúar en minnst í mars. Vanlíðan stúlkna í meðallagi en drengja aðeins fyrir ofan meðallag (+0,14).
15. Kvíði:
Yfir meðallagi (+0,33) mest í 8. (+0,90) og 10. bekk (+0,89). Munur hjá stúlkum er (+0,46) og drengjum (0,34).
16. Einelti:
Örlítið undir meðallagi (-0,12) Mest undir í 6. bekk (-1,11) mest yfir í 8. bekk (+0,61) í meðallagi hjá stúlkum en aðeins undir hjá drengjum (-0,17).
17. Samsömun við nemendahópinn:
Undir meðaltali (-0,28) áberandi mest í 8. og 9. bekk og hjá drengjum frekar en stúlkum.

18. Samband við kennara:

Almennt í meðallagi, vel yfir meðallagi í 6. og 7. bekk, undir meðallagi í 8. (-0,51) og 9. bekk (-0,54) stúlkur skora lægra en drengir.

19. Agi í tímum:

Almennt í meðallagi, töluvert yfir í 6. og 7. bekk en undir í 8. bekk (-0,84). Drengir telja aga meiri en stúlkur.

20. Stuðningur kennara við nemendur:

Almennt í meðallagi. Í 7. bekk áberandi best en minnst í 8. bekk, ekki munur á kynjum.

21. Virk þátttaka nemenda í tímum:

Yfir meðallagi. 6. og 7. bekkur skora hæst, 9. bekkur er aðeins yfir en 8. bekkur skorar lægst. Drengir telja sig virkari en stúlkur.

22. Mikilvægi heimavinnu í náminu:

Almennt í meðallagi, mikilvægast í 6. og 7. bekk, minnst í 8. bekk. Stúlkur meta vægið hærra en piltar.

Samantekt á styrkleikum og veikleikum:

- Nemendur telja að þeir geti stjórnað eigin árangri en ekki eigin lífi.
- Nemendur hafa almennt trú á eigin getur þó síst í náttúrufræði þar sem við mælumst undir meðallagi en mest í stærðfræði sem mælist yfir meðallagi.
- Kvíði mælist yfir meðallagi, þarf að skoða með tilliti til líðan.
- Þarf að skoða 8. bekkinn sérstaklega með tilliti til metnaðar, kvíða og þrautseigju í námi.
- Of miklar fjarvistir hjá nemendum, þarf að skoða hvað veldur fjarvistum almennt og viðvarandi fjarvistum hjá nemendum.
- Nemendur eru almennt í góðu sambandi við kennara og telja að kennarar styðji þá í námi en erum undir meðaltali þegar skoðuð er samsömum við nemendahópinn.
- Það er styrkleiki að nemendur eru yfir landsmeðaltali í íþróttum/líkamsrækt

6.4.1 Samkennsluhópar:

Árlega er lögð viðhorfskönnun fyrir nemendur og foreldra í samkennsluhópum í 2.-5. bekk þar sem kannað er viðhorf þeirra til samkennslunnar og líðan.

Kennarar fara yfir niðurstöðurnar og senda þær til foreldra/forráðamanna og þær eru birtar á heimasíðu skólans. Kennarar sem koma að verkefninu meta niðurstöðurnar með áherslu á hvort þeim hafi tekist að koma til móts við þarfir hvers og eins nemenda með fjölbreyttum leiðum, hvað hefur gengið vel og hvað hefði mátt betur fara og niðurstöðurnar nýttar til að efla starfið.

Öll árin kemur fram að nemendum líður vel í skólanum og foreldrar hafa mjög jákvætt viðhorf til skólastarfsins og verkefnisins.

Samantekt á styrkleikum og veikleikum:

- Kennarar og foreldrar ánægðir með fyrirkomulag samkennslunnar.
- Nemendum í samkennsluhópum líður vel í skólanum.
- Stöðugt verið að meta starfið og bæta það sem betur má fara.
- Góð samvinna á milli kennara í samkennsluhópum.

6.4.2 Samræmd próf:

Nemendur í 4., 7. og 10. bekk taka **samræmd próf** árlega í íslensku, stærðfræði og ensku (10. bekkur). Námsmatsstofnun vinnur úr prófunum og sendir skólanum niðurstöður og yfirlit yfir stöðu skólans í samanburði við aðra skóla á landinu. Árlega rýna kennarar og stjórnendur skólans í þessar niðurstöður, sérstaklega er rýnt í framfarastuðul hvers og eins nemenda og með breytingu á samræmdu prófunum í 10. bekk árið 2009 kom í fyrsta skipti framfarastuðull hjá nemendum í 10. bekk frá samræmda prófinu í 7. bekk.

Árið 2007 var meðaleinkunn 4. bekkar í stærðfræði 7,9 sem er rúmum 1 hærra en landsmeðaltal. Þetta ár var meðaleinkunn í íslensku í 4. bekk 6,4 sem eru 0,2 hærra en landsmeðaltal.

Árið 2007 var meðaleinkunn í 7. bekk í stærðfræði 7,0 sem er á landsmeðaltali. Í íslensku var meðaleinkunnin 6,6 sem er 0,4 lægra en landsmeðaltalið.

Árið 2007 var meðaleinkunn í 10. bekk í stærðfræði 5,0 sem er 1,0 undir landsmeðaltali, íslenska 5,5 sem er 0,9 undir landsmeðaltali, enska 6,4 sem er 0,7 undir landsmeðaltali, danska 6,5 sem er 0,1 undir landsmeðaltali, náttúrufræði 5,4 sem er 0,8 undir landsmeðaltali og samfélagsgreinar 4,6 sem er 1,0 undir landsmeðaltali.

Mjög erfitt er að bera saman náttúrufræði og samfélagsgreinar við landsmeðaltalið þar sem nemendur taka ekki allir prófin.

Árið 2008 var meðaleinkunn í 4. bekk í stærðfræði 6,3 sem er 0,5 lægra en landsmeðaltal. Í íslensku var meðaleinkunn í 4. bekk 6,9 sem er 0,5 yfir landsmeðaltali.

Árið 2008 var meðaleinkunn í 7. bekk í stærðfræði 4,7 sem er 1,8 undir landsmeðaltali. Í íslensku var meðaleinkunn 5,9 sem er 1,2 undir landsmeðaltali.

Árið 2008 voru samræmdu prófin í 10. bekk felld niður.

Árið 2009 var meðaleinkunn í 4. bekk í stærðfræði 5,8 sem er 0,3 undir landsmeðaltali. Í íslensku var meðaleinkunn 5,2 sem er 0,8 undir landsmeðaltali.

Árið 2009 var meðaleinkunn í 7. bekk í stærðfræði 6,8 sem er á landsmeðaltali. Í íslensku var meðaltalið 6,0 sem er 0,4 undir meðaltali.

Árið 2009 var meðaleinkunn í 10. bekk í stærðfræði 4,9 sem er 0,9 undir meðallag, meðaleinkunn í íslensku var 3,7 sem er 1,6 undir meðallagi og í ensku var meðaleinkunnin 6,2 sem er 0,5 undir meðaltali.

Samræmdar einkunnir í 10. bekk þetta ár verður að skoða í ljósi þess að mjög margir nemendur höfðu hafið framhaldsnám í þessum greinum og höfðu val um hvort þeir tækju samræmda prófið eða ekki. Nær allir þeir nemendur völdu það að fara ekki í samræmda prófið og því skeykir það myndina á einkunnunum.

Samantekt á styrkleikum og veikleikum

- Árangur í samræmdu prófunum er í of mörgum tilfellum ekki viðunandi þar sem við erum allt of oft undir landsmeðaltali.
- Framfarir nemenda eru minni er búast hefði mátt við bæði í íslensku og stærðfræði milli 7. og 10. bekkjar.

- Skoða þarf nám og kennslu á mið- og unglingastigi út frá þessum upplýsingum.
- Við höfum brugðist við því með því að setja fagstjóra í íslensku og stærðfræði.
- Brýnt er að bæta námsárangur yngri nemenda sérstaklega í íslensku.

6.4.3 Lestur:

Nemendur í 2. bekk taka lesskimunarpróf (Læsi) á sama tíma árlega (á vorönn). Kennsluráðgjafi á Fræðsluskrifstofu Rnb fer yfir niðurstöður og fundar með kennurum og stjórnendum. Þessi próf gefa vísbendingu um þá nemendur sem þurfa frekari stuðning í lestri. Eftirfarandi tafla sýnir niðurstöður Njarðvíkurskóla á hlutfalli læsra nemenda samanborið við Suðurnes, Reykjanesbæ og Reykjavík.

Meðaltal	2008	2009	2010
Njarðvíkurskóli	64,20%	68,17%	61,14%
Suðurnes	63,20%	63,98%	65,97%
Reykjanesbær	64,30%	66,43%	68,88%
Reykjavík	71,07%	72,30%	Niðurst. vantar

Eins og sjá má á þessari töflu þá höfum við staðið okkur nokkuð ásættanlega árið 2009 en árið 2008 og 2010 er árangur ekki viðunandi.

Sérkennsluráðgjafi Fræðsluskrifstofunnar eða sérkennari skólans leggur lesskimunarprófið GRR14 fyrir alla nemendur í 9. bekk. Sérkennari fer yfir þær niðurstöður með kennurum og stjórnendum og boðar þá nemendur til sín ásamt foreldrum sem hafa komið illa út úr þessum prófum og þeir eru skoðaðir nánar. Þeim nemendum er boðið að fara í lestrargreiningu (Logos).

Samantekt á styrkleikum og veikleikum:

- Markvisst þarf að vinna að því að auka færni og bæta árangur allra nemenda skólans í lestri.
- Starfandi er lestrarteymi í skólanum sem hefur það að markmiði að efla lestrarfærni og samræma aðgerðir.
- Vilji er hjá starfsfólki til að ná betri árangri.

6.4.4 Agamál

PBS/Stuðningur við jákvæða hegðun

Á námsmatsdegi í janúar 2009 tóku foreldrar þátt í könnun um upplifun þeirra af PBS agakerfinu. Við vorum mjög ánægð með niðurstöðurnar og styrktu þær okkur í áframhaldandi vinnu. Niðurstöðurnar eru eftirfarandi:

- Mikill meirihluti foreldra er ánægður með PBS agakerfið, 69% foreldra hafa mjög góða eða góða upplifun
- 77% foreldra sem svöruðu telja að PBS agakerfið hafi jákvæð áhrif á hegðun barns síns.
- 89% foreldra sem svöruðu telja að hrósmiðarnir sem notaðir eru til að styrkja jákvæða hegðun hafi góð áhrif á hegðun barns síns.
- 92% foreldra eru ánægð með einkunnarorð Njarðvíkurskóla.

Í foreldrakönnun á matsdegi í janúar 2010 voru foreldrar spurðir um hvað þeim fyndist sem foreldrar um agakerfið Stuðningur við jákvæða hegðun /PBS. Þar svara 88% foreldra mjög gott eða frekar gott. 80% foreldra telja að agakerfið hafi áhrif á hegðun barns síns.

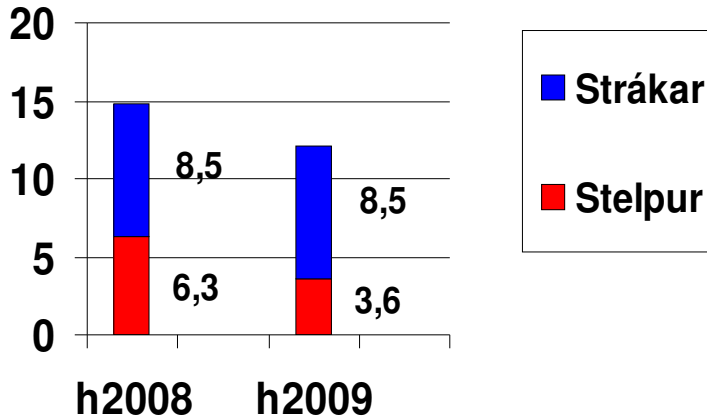
Olweusaráætlun gegn einelti.

Olweusarkönnun var lögð fyrir nemendur í 4.-10. bekk í nóvember 2008 og 2009. Tilgangur könnunarinnar er að nýta sér niðurstöður til að vinna betur og samræma vinnu gegn einelti - bæta líðan nemenda – endurnýja félagskerfi skólans. Á starfsmannafundi er farið yfir niðurstöðurnar og Þorlákur Helgason verkefnisstjóri Olweusar verkefnisins á Íslandi aðstoðar okkur við að rýna í niðurstöðurnar.

Hér verður fjallað um helstu niðurstöður og þær bornar saman milli ára 2008-2009

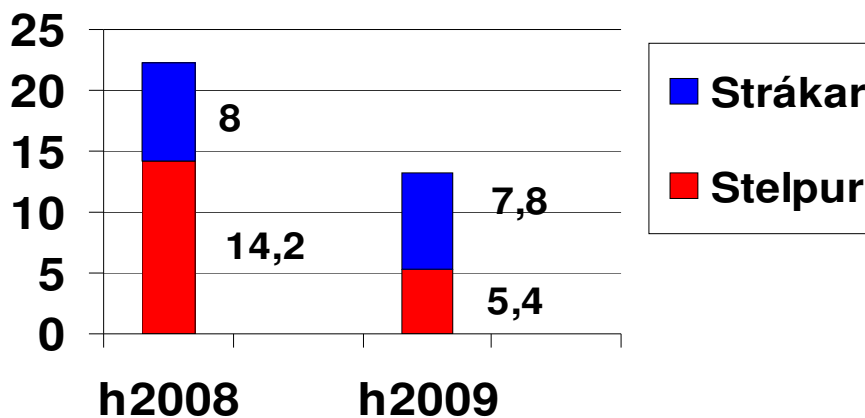
Helstu niðurstöður í 4.-10. bekk

Hvernig líkar þér að vera í skólanum. Svör: *líður illa og/eda mjög illa*



Á þessu súluriti sést að stelpum fækkar sem líður illa.

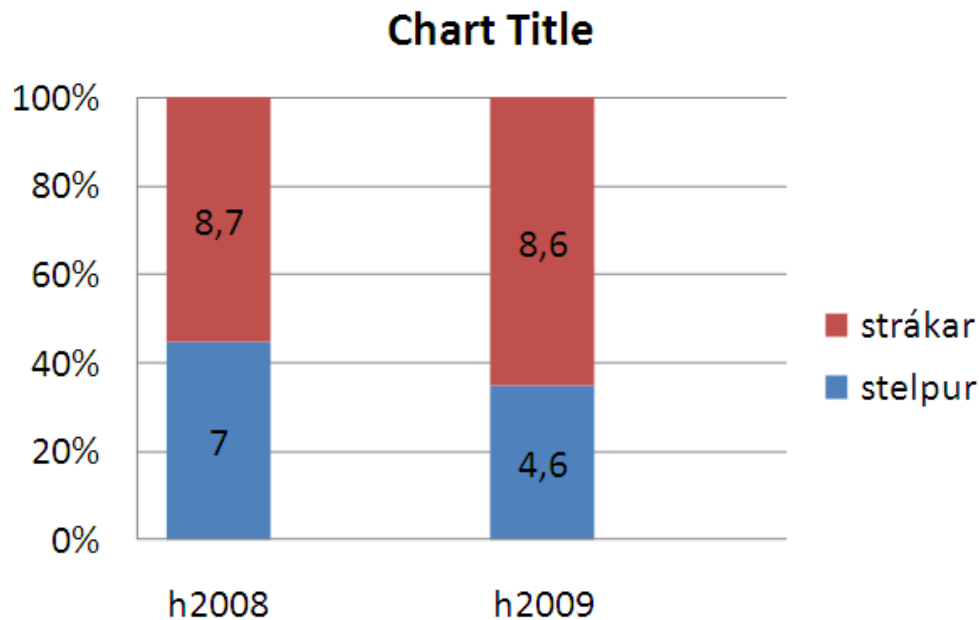
Hve marga góða vini/ vinkonur áttu í skólanum þínum? Sjá niðurstöður hér fyrir neðan.



Eins og sést á þessu súluriti þá er gjörbreyting hjá stelpunum – Það kemur fram í könnuninni að 6.-7. bekkur kemur best út. Stelpunum líkar betur í skólanum og líður betur.

Hlutfall nemenda sem lagðir voru í einelti 2-3 í mánuði eða oftar í 4.-10. bekk. Sjá mynd.

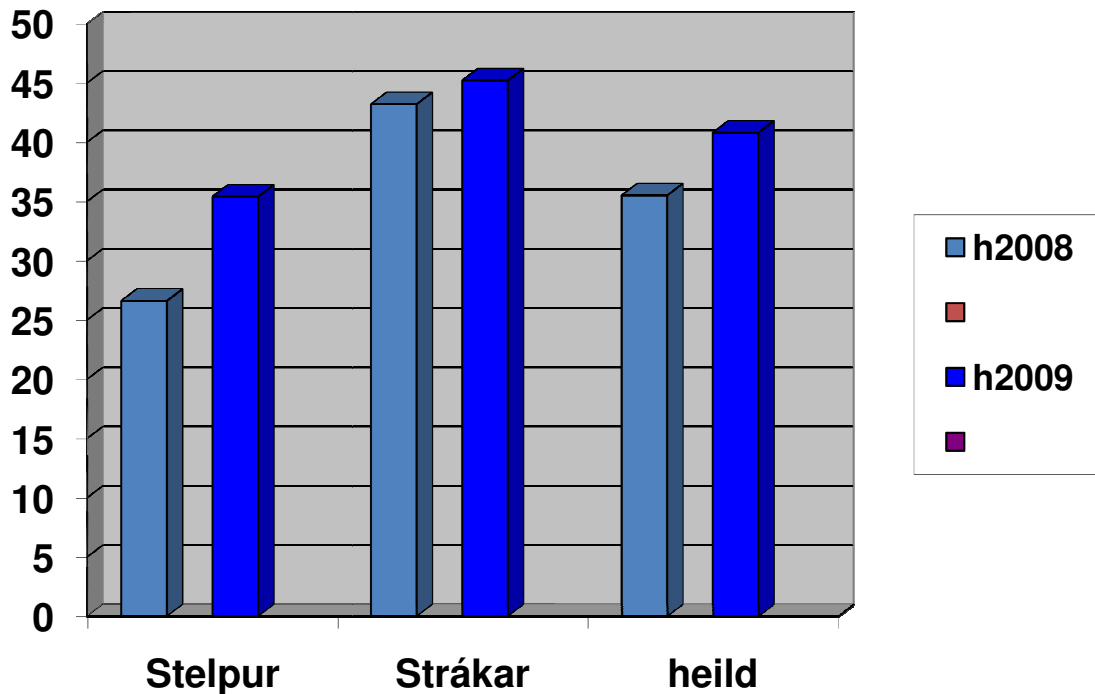
Á þessu súluriti sést að það er óbreytt hlutfall hjá strákum – en lækkar verulega hjá stelpum. Í könnuninni kemur fram að einelti í 8. og 9. bekk er hæst 2009 en engin (0) stelpa segjast lögð í einelti í 4.-7. bekk.



Helstu niðurstöður úr könnuninni 2009 eru að:

- Einelti stendur nokkurn vegin í stað 8,7% 2008 og 8,6% 2009
- Einelti fækkar milli ára í 4.-7. bekk og engin stelpa er lögð í einelti í þessum árgöngum.
- Fleiri stelpum líður vel í skólanum og færri stelpur eru lagðar í einelti en strákar.
- Óttinn við að vera lagður í einelti er mestur hjá stelpum í 8.-10. bekk.
- 1 stelpa og 6 strákar segjast leggja aðra í einelti.
- Flestar stelpurnar (helmingur) segjast lagðar í einelti af stelpum og strákum, strákarnir kvarta flestir undan hópi stráka.
- 4 af 10 nemendum segja engum frá – þrátt fyrir að þau viðurkenni að vera lögð í einelti
- Þau sem segja frá einelti, segja helst fullorðnum heima. Stelpurnar segja síður fullorðnum í skólanum frá.
- Drengir verða aðalega fyrir yrtu einelti og útilokun, en stúlkur fyrir yrtu einelti, útilokun, höggum og spörkum.
- Drengir eru helst lagðir í einelti í íþróttahúsi, kennslustund og á klósetti en stúlkur á klósetti og á leið til og frá skóla.

Hve mikið finnst þér almennt séð að umsjónarkennarinn þinn hafi gert til að koma í veg fyrir einelti í bekknum undanfarna mánuði? Sjá mynd.



Á þessu súluriti sést að fleiri nemendur (2009 en 2008) segja að umsjónarkennari geri lítið til að koma í veg fyrir einelti. Í könnunni kemur fram að það sé einkum á miðstigi sem nemendum finnst að umsjónarkennari geri lítið til að koma í veg fyrir einelti.

Samantekt á styrkleikum og veikleikum:

- Skólinn beitir PBS-agakerfinun með stuðningi við jákvæða hegðun og samræmd vinnubrögð
- Mikil og góð samstaða með PBS –agakerfið sem skilar jákvæðum skólabrag.
- Mjög virkt PBS-teymi sem heldur utan um og stýrir agakerfinu.
- Í framhaldi af niðurstöðum úr eineltiskönnun var markvisst farið í vinnu með Olweus í skólanum. Allt starfsfólk las saman og ræddi um Olweusarhandbókina á nokkrum handleiðslufundum. Mikil ánægja var með þetta fyrirkomulag hjá starfsfólki.
- Jákvætt að engin stelpa er lög í einelti í 4.-7. bekk og að einelti lækkar milli ára hjá stelpum en stendur í stað hjá drengjum. Þarf að skoða sérstaklega einelti hjá drengjum.
- Bekkjarfundir á unglíngastigi reynast vel. Þar eru rædd mál sem upp koma.
- Olweusarverkefnið er orðið hluti að daglegu starfi skólans og gott er að tilheyra skóla sem er Olweusarskóli.
- Virkt eineltisteymi.
- Eineltismál fara í ákveðið ferli sem unnið er eftir. Það ferli er í stöðugri endurskoðun.
- Virkt eftirlit í frímínútum ákveðið kerfi sem útbúið var í tengslum við PBS.
- Of margir nemendur upplifa það að umsjónakennarinn/kennarinn geri of lítið til að koma í veg fyrir einelti. Kennarar þurfa að vera meðvitaðri um eineltið og sýnilegri í aðgerðum.

6.5 Kennsluaðferðir og mat

Í Njarðvíkurskóla er lögð áhersla á fjölbreytta og einstaklingsmiðaða kennsluhætti. Samantekt úr kennsluáætlunum sýnir að kennsluaðferðir eru fjölbreyttar. Mikill ánægja er með kennsluhætti samkennslunnar í 2.-5. bekk. Sýna kannanir meðal nemenda og foreldra að mikil ánægja ríkir með þetta fyrirkomulag.

Kennarar eru mjög ánægðir með teymiskennslu í bóklegum greinum á unglingsstigi og telja þetta fyrirkomulag komi til móts við ólíkar þarfir nemenda.

Haustið 2009 var ákveðið að tilraunakenna í 8. bekk námsefni í íslensku, sem heitir Skerpa með það fyrir augun að móðurmálskennslan verði heildstæð og bæta námsárangur í íslensku. Kennnt er í lotum og tekur hver lota þrjár vikur og lýkur með prófi þar sem nemendur þurfa að ná lágmarksárangri til að fá að halda áfram í næstu lotu. Eftir fyrsta árið var lagt mat á hvernig til hefði tekist hjá kennurum og nemendum og mat lagt til grundvallar ákvörðun um framhaldið. Könnun var gerð á meðal nemenda varðandi þetta nýja námsefni og kom þá í ljós að nemendur voru almennt mjög ánægðir með námsefnið, fannst þeim lotukerfið virka vel og þeir höfðu metnað til að ná viðmiðunartölu sem þeir settu fram í upphafi. Best gekk að vinna með Skerpu í A-teymi ekki eins vel í slakari teyminum.

Í starfsmannakönnun vorið 2007 voru kennarar almennt sammála því að kennsluaðferðir þeirra mæti ólíkum þörfum einstaklinga og séu líklegar til að bæta stöðugt framfarir, 82 % kennara voru mjög eða frekar sammála þessu. Einnig kom fram að 86% kennara telja sig fylgjast vel með og tileikna sér nýjungar varðandi kennslu

Undanfarin ár hefur mikið verið unnið að því að gera námsmat fjölþættara og meira leiðbeinandi fyrir nemendur og foreldra. Stöðugt mat fer fram allan skólatímann. Engir prófdagar eru heldur eru nemendur metnir jafnt og þétt frá fyrst degi. Deildastjórar hafa yfirumsjón með framkvæmd og birtingu námsmats í samvinnu við kennara á viðkomandi stigi. Umræður eru þó um að það þyrfti að hafa eitt stór yfirlitspróf á hverri önn og þá sérstaklega á unglingsstigi.

Samantekt á styrkleikum og veikleikum:

- Kennsluaðferðir eru fjölbreyttar.
- Með nýja námsefniinu Skerpu er gott utnumhald með lotuskiptingu og skýrri framvindu í námi nemenda.
- Skipulagið í Skerpu virkar sem hvatning og aðhald fyrir kennara.
- Skerpa nýttist ekki nógu vel hjá öllum nemendum í slakari teyminum.
- Teymiskennsla á unglingsstigi og samkennsla í 2.-5. bekk virkar vel.
- Endurskoða þarf teymiskennslu á unglingsstigi og þróa hana til að hún komi til móts við sem flesta nemendur á hverjum tíma.
- Vantar yfirlitpróf þá sérstaklega á unglingsstigi.

6.6 Samskipti við foreldra.

Í foreldrakönnun í janúar 2010 svara 87% foreldra sem taka afstöðu því til að skólinn taki tillit til athugasemda og óska foreldra. Samskipti foreldra við kennara og starfsfólk eru almennt mjög góð um 94% svara að svo sé. 93% foreldra telja að skólinn hvetji nemendur til að skila góðum námsárangri. 97% foreldra segjast fylgjast vel með námi barns síns.

Á foreldradögum í október og janúar mæta foreldrar ásamt nemenda til viðtals við umsjónarkennara og í öllum árgöngum skólans og er um eða yfir 90% mæting. Kennarar meta foreldravíðtölin og koma upplýsingum til stjórnenda skólans. Á kynningum á

fyrirkomulagi valgreina í 8.-10. bekk mæta foreldrar mjög vel og sama er að segja um kynningar að vori fyrir foreldra nemenda í 1. bekk og samkenndu í 2.-3. bekk.

Mjög gott samstarf er milli skólans og stjórnar foreldrafélagsins og skólaráðs. Skólaráð fer yfir skólanámskrá á hverju hausti og gefur umsögn um hana. Tekið er tillit til umsagnar ráðsins.

Samantekt á styrkleikum og veikleikum:

- Vinna þarf markvisst að auknu samstarfi heimila og skólans.
- Efla þarf virkni Skólaráðs, sérstaklega fulltrúa foreldra og nemenda.
- Fulltrúar Skólaráðs hvattir til að nýta sér upplýsingaveitur skólans (Mentor/póstlista) til betri samskipta við foreldra.
- Gott samstarf er við stjórn foreldrafélagsins
- Foreldrar mæta vel á fundi á foreldradögum

7. Aðgerðaáætlun

Á grunni sjálfsmatskýrslu þessarar verður unnin áætlun um aðgerðir og sjálfsmat til næstu þriggja ára eða til ársins 2013.

7.1. Umbætur 2010-2011:

Í kjölfar þessa mats sem hér hefur farið fram verður á komandi starfsári unnið að eftirfarandi úrbótum.

- Mætingar/fjarvistir. Skoða skráningar mætinga á mentor með það fyrir augum að bæta ástundun.
- Lestur/byrjendalæsi
- Fylgjast með líðan nemenda /kvíði. Námráðgjafi í samráði við umsjónarkennara leitar leiða til að vinna með nemendum að bættri líðan.
- Einstaklingsviðtöl umsjónakennara í 8-10. bekk.
- Lestrarteymi verður áfram starfandi til að halda utan um lestrarkennslu og samræma aðgerðir.
- Haldið áfram með nýtt námsefni í íslensku Skerpu skoða vel hver árangurinn verður með nýju námsefni og nýjum kennsluháttum á unglingsstigi.
- Finna leiðir til að efla metnað og áhuga í námi.
- Skoða íslenskukennslu á öllum stigum með það fyrir augum að bæta námsárangur nemenda.
- Halda áfram að vinna með og þróa lotubundna stærðfræði.
- Skoða kennsluáðferðir með tilliti til barna með ADHD.
- Kynna okkur eineltisforvarnir í PBS og tengja þá vinnu við Olweus.
- Útbúa og leggja fyrir viðhorfskönnun meðal foreldra barna í 4., 6. og 9. bekk sem yrði árleg könnun fyrir foreldra í þessum árgöngum.

Reykjanesbæ, 1. desember 2010

Ásgerður Þorgeirsdóttir, aðstoðarskólastjóri

Lára Guðmundsdóttir, skólastjóri