



Menntun og mannrækt

Njarðvíkurskóli



Sjálfsmatsskýrsla 2011-2012

1. Inngangur	3
2. Sjálfsmat.....	3
2.1 Tilgangur matsins	3
2.2 Rökstuðningur	4
2.3 Lesendur	4
3. Um skólann	4
3.1 Lýsing á skólanum	4
3.2 Stefna skólans.....	4
3.2.1 Menntun	4
3.2.2 Mannrækt	4
3.2.3 Markmið	5
3.2.4 Leiðir	5
3.3 Stjórnun	5
3.4 Nám og kennsla.....	6
3.5 Námsmat.....	6
3.6 Agamál	7
3.7 Starfsfólk og starfsmannastjórnun.....	7
3.8 Foreldrasamstarf.....	8
3.9 Skólanámskrá	8
4. Viðmið við matið.	8
5. Sjálfsmatsaðferðir.....	8
5.1 Matstæki	9
5.1.1 Nemendakannanir.....	9
5.1.2 Starfsmannakannanir	10
5.1.3 Foreldrakannanir	10
6. Niðurstöður.....	10
6.1 Stefnumörkun og stjórnun.....	10
6.2 Upplýsingastreymi	12
6.3 Starfsandi og líðan starfsmanna	12
6.4 Árangur, líðan og hegðun nemenda	13
6.4.2 Samræmd próf:.....	15
6.4.3 Lestrarskimanir.....	16
6.4.4 Agamál	18
6.5 Kennsluaðferðir og mat.....	19
6.6 Samskipti við foreldra	20
7. Aðgerðaáætlun	21
7.1. Umbætur 2012-2013:	21

1. Inngangur

Í þessari skýrslu um sjálfsmat Njarðvíkurskóla er greint frá innra mati skólans og tekur sú skýrsla mið af niðurstöðum sem þegar liggja fyrir um innra starf og stefnu Njarðvíkurskóla skólaárið 2011-2012. Matið er unnið af stjórnendum skólans á grunni upplýsinga sem þegar hafa orðið til. Niðurstöður eru bornar saman við markmið skólans, stefnu Reykjaneshæjar í fræðslumálum og metnar eru sterkar og veikar hliðar á þeim þáttum skólastarfsins sem teknar voru til athugunar í matsspurningum sem settar voru fram í áætlun um sjálfsmat Njarðvíkurskóla. Umbóta- og aðgerðaáætlun er unnin á grunni sjálfsmatsskýrslu og gildir hún frá 2011-2013 en er þó endurskoðuð í lok hvers skólaárs með tilliti til niðurstaðna sjálfsmats.

2. Sjálfsmat

2.1 Tilgangur matsins

Undanfarin ár hefur verið unnið að því að byggja upp skipulegt, áreiðanlegt og umbótamiðað mat á helstu þáttum skólastarfsins. Unnið hefur verið að viðmiðum um mat sem fram koma í lögum um grunnskóla og Aðalnámskrá grunnskóla. Við úttekt Menntamálaráðuneytisins á sjálfsmatsaðferðum skólans 2008 uppfyllti Njarðvíkurskóli öll viðmið um aðferðir og framkvæmd. Yfirumsjón með mati á skólastarfi hafa stjórnendur skólans, skólastjóri, aðstoðarskólastjóri og deildastjórar. Umbótaáætlanir eru byggðar á greiningu á starfsmannasamtölum, niðurstöðum svara við spurningalistum sem lagðir eru fyrir starfsfólk, nemendur og foreldra. Einnig byggjast umbótaáætlanir á markmiðsetningu og umræðum í hópum

Tilgangur matsins er fyrst og fremst sá að skoða alla þætti skólastarfsins með það að leiðarljósi að bæta það sem betur má fara, efla það sem vel gengur og framfylgja þannig áætlun um sjálfsmat Njarðvíkurskóla. Í skólanámskrá Njarðvíkurskóla kemur fram að megintilgangur með sjálfsmati skólans er að auðvelda starfsfólki skólans að vinna að framgangi markmiða hans, meta hvort þeim hafi verið náð, endurskoða þau og stuðla að faglegum grundvelli fyrir umbótum. Matið þarf að vera altækt þar sem það nær til allra þátta skólastarfsins og vera árangursmiðað, þar sem upplýsingarnar munu verða nýttar sem grundvöllur að ákvarðanatöku um frekari þróun skólastarfs. Matið er jafnframt samstarfsmiðað, þar sem það er unnið af starfsmönnum skólans á grundvelli margvíslegra upplýsinga sem safnað hefur verið saman og það er stofnana- og einstaklingsmiðað þar sem litið er á skólann sem heild og einstaklinga sem þar starfa.

Tilgangur og markmið með sjálfsmati í skólastarfi er að:

- hjálp skólanum að leita leiða til að bæta námsárangur nemenda
- efla þekkingu alls starfsfólks á stofnuninni sem heild
- styrkja meðvitund starfsmanna um markmið skólans
- auka samstarf og samheldni
- skapa frjóa umræðu og skoðanaskipti
- veita stuðning við erfiðar aðstæður
- bæta starfsaðstæður og stuðla að betri líðan þeirra sem í skólanum starfa
- kynna hagsmunaaðilum starfsemi skólans

2.2 Rökstuðningur

Í lögum um grunnskóla nr. 91/2008 er kveðið á um að sérhver grunnskóli skuli meta með kerfisbundnum hætti árangur og gæði skólastarfs á grunvelli 35. greinar með virkri þátttöku starfsmanna, nemenda og foreldra sem við á. Grunnskólinn skal birta opinberlega upplýsingar um innra mat sig, tengsl þess við skólanámskrá og áætlanir um umbætur

Með sjálfsmatinu gerum við okkur betur grein fyrir stöðu skólans, hverjar eru sterkar og veikar hliðar hans. Sjálfsmatið er órjúfanlegur hluti af skólastarfinu og unnið því til framdráttar. Tilgangur þessarar skýrslu er í fyrsta lagi að taka saman það sem þegar hefur verið gert til að meta starfsemi skólans og bera það saman við þá aðgerðaráætlun sem unnið er eftir. Einnig hvernig verði best unnið að því að svara þeim spurningum um starf skólans sem settar eru fram í Áætlun um sjálfsmat Njarðvíkurskóla.

2.3 Lesendur

Skýrslan á að nýtast sem vinnuþagg fyrir starfsmenn skólans mat á skólastarfinu. Þannig verður matið tæki til þess að gera aðgerðaráætlanir til þess að takast megi að vinna að áframhaldandi skólaþróun í Njarðvíkurskóla. Sjálfsmatsskýrsla þessi er skrifuð með það fyrir augum að hún skuli verða opinber. Hún er kynnt fyrir starfsfólki skólans, nemendum, foreldrum, fræðsluráði og bæjaryfirvöldum. Einnig er hún birt á heimasíðu skólans.

3. Um skólann

3.1 Lýsing á skólanum

Njarðvíkurskóli var stofnaður 1942 og var skólahúsnæðið tekið í notkun í febrúar 1943. Oft hefur verið byggt við upprunalegt húsnæði, nú síðast árið 2000. Skólinn er vel búinn tækjum og aðstaða fyrir starfsfólk og nemendur er nokkuð góð. Njarðvíkurskóli er umhverfisvænn grunnskóli sem leggur áherslu á lestrarnám á öllum stigum skólans. Veturinn 2011-2012 eru 377 nemenda í 1.-10. bekk í skólanum. Skólinn hefur einnig undir sinni stjórn tvær sérdeildir sem þjóna öllum grunnskólum Reykjanesbæjar og eru deildirnar í tveimur húsum á lóð skólans. Önnur deildin, Ösp, er ætluð þroskahömluðum nemendum og hin deildin, Björk er ætluð nemendum sem vegna hegðunarerfiðleika í heimaskólum sínum eru tímabundið vistaðir í deildinni.

3.2 Stefna skólans

Einkunnarorð Njarðvíkurskóla eru menntun og mannrækt.

3.2.1 Menntun

Við kappkostum að uppfylla ákvæði Aðalnámskrár grunnskóla um almenna menntun sem eina meginstöð lýðræðis, undirstöðu menningar og almennrar velferðar. Í samvinnu við heimilin, viljum við búa nemendur undir líf og starf í lýðræðislegu þjóðfélagi, dýpka skilning þeirra á samfélaginu og hlutverki einstaklingsins í því.

3.2.2 Mannrækt

Við viljum finna og rækta hæfileika sérhvers nemanda svo hann nái að þroskast og mótast af gildum lýðræðislegs samstarfs sem einkennist af mannhelgi, réttlæti og félagsanda, virðir mismunandi einstaklinga og leyfir einkennum þeirra að njóta sín.

3.2.3 Markmið

Markmið okkar eru að öllum nemendum geti liðið vel í skólanum og góð samvinna takist milli heimila og skóla.

Markmið okkar eru ennfremur að nemendur:

- beri ábyrgð á eigin námi.
- verði sjálfstæðir í vinnubrögðum og geti valið sér verkefni eftir áhugasviði.
- geti nýtt sér tölvu- og upplýsingatækni í vinnu sinni.
- þjálfí félagsfærni sína í samvinnu við aðra nemendur og kennara.
- fái tækifæri til að takast á við fjölbreytt verkefni og vinna með margskonar efnivið í samvinnu við aðra nemendur og kennara.
- verði færir um að meta stöðu sína í námi.
- verði færir um að meta vinnu sína og samnemenda á gagnrýninn og jákvæðan hátt.
- læri að taka ábyrgð á orðum sínum og gerðum og temji sér sjálfsaga.
- læri að tjá sig um skoðanir sínar og líðan án þess að særa aðra eða að ganga á rétt annarra.
- beri virðingu fyrir umhverfi sínu.

3.2.4 Leiðir

Með því að:

- leggja rækt við það góða í manneskjunni,
- sýna umburðalyndi,
- bera virðingu fyrir sjálfum sér og öðrum,
- leggja áherslu á jákvæðan aga,
- leggja áherslu á einstaklingsmiðað nám m.a. með samvinnu, þemavinnu, blöndun hópa og flæðis milli námsgreina,
- skipuleggja námið með mismunandi yfirferð námsefnis á misjöfnum tíma til að mæta hverjum nemenda þar sem hann er staddur,
- nemendur taki þátt í að setja sér raunhæf markmið í samvinnu við kennara og foreldra
- nemendur taki þátt í að meta vinnu sína og verk,
- vekja áhuga og virðingu nemenda fyrir umhverfinu sínu með öflugri umhverfismennt,
- efla kennslu í lífsleikni frá upphafi skólagöngu nemenda,
- þjálfa tjáningu og framsögn.

Stefna skólans tekur einnig mið af skólastefnu Reykjanesbæjar þar sem kemur m.a. fram að: „Hlutverk skóla er fræðsla og mannrækt. Markmið skólastarfs er að stuðla að persónulegum og félagslegum þroska allra nemenda og gera þá færa um að taka ábyrgan og skapandi þátt í síbreytilegum heimi utan skólans. Til að þetta megi takast þarf skólinn m.a. að leggja áherslu á viðfangsefni sem stuðla að gagnrýnni hugsun, sjálfstæði og ábyrgð í námi, námstækni og skipulögðum vinnubrögðum og góðri umgengni ásamt samvinnu og samhjálpi.“ (<http://www.reykjanesbaer.is/stjornkerfi/stefnumotun/skolastefna-reykjanesbaejar/> sótt: 04 .12. 2012 af heimasíðu RNB)

3.3 Stjórnun

Stjórn skólans skipa skólastjóri, aðstoðarskólastjóri og deildarstjórar eldri og yngri deilda. Við skólann starfar námsráðgjafi í 50% starfi. Ýmis teymi kennara eru starfandi í skólanum sem halda utan um mismunandi málaflokka svo sem lestrarteymi, umhverfisteymi, PBS teymi, eineltisteymi, áfallateymi, jóla- og árshátíðarnefnd o.fl. Kennarafundir eru einu sinni til tvisvar sinnum í mánuði. Deildarfundir eru tvisvar sinnum í mánuði og starfsmannafundir einu sinni í mánuði. Nemendaverndarráð er skipað stjórnendum skólans, sérkennurum skólans, námsráðgjafa, sálfræðingi, hjúkrunarfræðingi og sérkennslufulltrúa. Ráðið fundi

tvisvar í mánuði og hefur það hlutverk að vinna að velferðamálum nemenda. Við skólann starfar skólaráð og fundar skólastjóri reglulega með því, einnig er starfandi foreldrafélag við skólann.

3.4 Nám og kennsla.

Í Njarðvíkurskóla eru 10 árgangar. Í fyrsta bekk eru tveir umsjónarhópar. Í öðrum til þriðja bekk er samkennsla þar sem eru þrír umsjónarhópar. Í fjórða til fimmta bekk er samkennsla þar sem eru þrír umsjónarhópar. Í sjötta til tíunda bekk eru tveir umsjónarhópar í hverjum árgangi.

Umsjónarkennarar í 2.-3. bekk og 4.-5 bekk vinna saman í þriggja kennara kerfi. Auk þess kemur fjórði kennarinn inn í 2.-3. bekk í 80% stöðu sem nýtist helst í lestur og lestrarkennslu. Hver kennari telst umsjónarkennari ákveðinna nemenda. Umsjónarkennarar vinna saman í teyimum að undirbúningi og kennslu námshópanna, ásamt öðrum kennurum. Þannig nýtast starfskraftar einstakra kennara fleiri nemendum, ábyrgðin dreifist og betra svigrúm skapast fyrir fjölbreyttari vinnubrögð og kennsluhætti. Með slíku samstarfi styðja kennarar hvern annan og leita saman lausna. Í áttunda bekk er teymi í íslensku og stærðfræði. Í níunda og tíunda bekk eru teymi í íslensku, stærðfræði, ensku og dönsku. Í Njarðvíkurskóla er lögð áhersla á sveigjanlega kennsluhætti og er það viðurkennt að nemendur þurfa mislangan tíma til að ná settum markmiðum. Teymiskennsla á unglingsstigi tekur mið af þessu þar sem einn hópurinn er hafður fámennari sem sérkennsluhópur til að tryggja það að allir nemendur fái verkefni við hæfi og þann stuðning sem þau þurfa í námi. Nemendur í níunda og tíunda bekk hafa fimm tíma í valgreinum á viku og geta einnig sótt tilteknar valgreinar Fjölbrautaskóla Suðurnesja en auk þess geta nemendur fengið íþróttaiðkun og starf með björgunarsveit metið sem val. Í heimilisfræði, list- og verkgreinum er bekkjum skipt í tvo hópa.

3.5 Námsmat

Tilgangur námsmats er að afla upplýsinga sem eiga að hjálpa nemendum við námið. Nauðsynlegt er að námsmat hafi hagnýtan tilgang sem kennarar og nemendur þurfa að vera meðvitaðir um því að allar kennslufræðilegar ákvarðanir um námsframvindu nemenda eru byggðar á mati. Námsmat þarf að vera fjölbreytt svo hægt sé að koma til móts við alla nemendur og er námsmat undirstaða aðgreiningar í kennslu og hugsa þarf um það sem leiðarvísir í gegnum allt nám. Megintilgangur námsmats er að örva nemendur, aðstoða þá við námið og hvetja þá til sjálfsmats. Námsmat á að veita nemendum og foreldrum þeirra upplýsingar um námsgengi nemenda og hjálpa nemendum við að setja sér áframhaldandi markmið í náminu. Námsmat fer ekki einungis fram í lok námstímans heldur er það einn af fóstum þáttum skólastarfsins, órjúfanlegt frá námi og kennslu.

Fjölbreyttar námsmatsleiðir eru viðhafðar en með fjölbreyttu alhliða mati er verið að láta nemendur yfirfara kunnáttu sína og ekki síður að nemendur beri ábyrgð á eigin námi. Með því að nemendur sjái tilgang með námi sínu verða þeir meðvitaðir um gildi þeirrar menntunar sem þeir verða aðnjótandi. Námsmat og endurgjöf er mjög stór þáttur í námi og sjálfsmynd nemenda og því verður að vanda vel framkvæmd þess. Símat er á vinnu nemenda allan veturinn en með símati metur kennarinn færni nemanda í námi og starfi á sem fjölbreytilegastan hátt. Helstu áherslu í símati eru:

- Verkefni, ritgerðir, vinnubrögð og frágangur
- Vinnusemi og sjálfstæði í vinnubrögðum
- Skil á heimavinnu
- Kannanir og próf
- Mat á hópavinnu og samstarf/samvinna
- Sjálfsmat nemenda og jafningjamat.

Kennari heldur utan um skráninguna jafn óðum og matið fer fram í verkefnabók á Mentor og eru niðurstöður teknar saman í lok hvorrar annar.

Nemendum sem eru með greiningu um náms- og/eða hegðunarraskanir er boðið upp á ýmiss konar stuðning við próftöku svo sem eins og að taka próf í fámennari hóp, með lengri próftíma eða lestar- og/eða skriftarstuðning. Tekið er tillit til mismunandi þroska, getu og bakgrunns nemenda þegar metið er.

Skólaárið er tvær annir og er formlegur vitnisburður í janúar og maí/júní. Á foreldradegi á haustönn farið yfir markmiðssetningu nemenda og alhliða námsmat þar sem foreldrar og umsjónarkennari ræða um námslega og félagslega stöðu nemandans.

Eftirlit með námsárangri er í höndum umsjónarkennara og deildarstjóra. Miklu máli skiptir að nemendur viti fyrir fram hvaða þættir verða metnir og til hvers skólinn ætlast af þeim. Sundurliðun námsmats kemur fram í hverri grein í bekkjárnámskrá hvers árgangs einnig kemur það fram í verkefnabók hvers nemenda á Mentor.

Einkunnir nemenda í 2. – 10. bekk eru gefnar á vitnisburðarblöðum í lok hverrar annar. Nemendur í 1. bekk fá vitnisburðarblöð í lok skólaárs. Notaðar eru tölur (gefið í heilum og hálfum), orð og/eða umsagnir. Fyrir starfskynningu í 10. bekk og fyrir sund er notaður vitnisburðurinn lokið/ólókið. Leshraðaeinkunn í 1.-6. bekk er gefin í atkvæðum á mínútu. Lesskilningseinkunn er gefin í tölum. Nauðsynlegt er að hafa í huga að við lok grunnskóla þurfa nemendur að geta lesið a.m.k. 300 orð á mínútu. Stuðst er við viðmið úr Fluglæsi og þau markmið sem sett voru fram í Lestrarstefnu Njarðvíkurskóla sem kom fyrst út að hausti 2011.

3.6 Agamál

PBS

Í skólanum er unnið eftir agakerfinu PBS-Positive Behavior Support, Heildstæður stuðningur við jákvæða hegðun. PBS er aðferð til að skapa gott andrúmsloft í skólum og tryggja öryggi og velferð nemenda og starfsfólks. Lögð er áhersla á að koma í veg fyrir og draga úr óæskilegri hegðun nemenda með því að kenna og þjálfra félagsfærni, gefa jákvæðri hegðun gaum með markvissum hætti og samræma viðbrögð starfsfólks gagnvart nemendum sem sýna óæskilega hegðun. Verkáætlun er í höndum teymis sem fundar reglulega undir handleiðslu verkefnisstjóra.

Stöndum saman gegn einelti

Njarðvíkurskóli vinnur eftir Stöndum saman gegn einelti sem er unnið í anda PBS agakerfinu. Nemendum er kennt að bregðast við áreiti með ákveðnu merki (bæði líkamstjáningu og orðum), ganga frá og síðast segja frá (hættu-gakktu-segðu frá). Unnið er markvisst að því að kenna nemendum og þjálfra í aðstæðum, sem þolanda, geranda og áhorfenda. Í skólanum starfar teymi sem hefur það verkefni að vinna að málum um grun um einelti. Teymið vinnur eftir sérstökum verkferlum sem aðgengilegir eru á heimasíðu skólans. Teymið skoðar sérstaklega niðurstöður í svörum nemenda í Skólpúlsinum varðandi einelti.

3.7 Starfsfólk og starfsmannastjórnun

Við Njarðvíkurskóla starfa 42 kennarar, þroskaþjálfar/sérkennarar, 7 stuðningsfulltrúar, 6 starfsmenn skóla/skólaliðar auk umsjónarmanns skólahúsnæðis, skólaritara, skólabókavardar, umsjónarmanns frístundaskóla og fjórir starfsmenn frístundaskóla. Lögð er áhersla á gott samstarf alls starfsfólks og að allir starfsmenn stundi símenntun. Gerð er símenntunaráætlun fyrir hvert skólaár sem er hluti af skólanámskrá. Skólastjóri vinnur símenntunaráætlun út frá stefnu skólans og óskum starfsmanna sem fram koma m.a. í starfsmannasamtölum.

3.8 Foreldrasamstarf

Njarðvíkurskóli leggur áherslu á að góð samvinna takist á milli heimila og skóla. Samstarfið þarf að byggjast á gagnkvæmri virðingu, trausti og samábyrgð. Mikilvægt er að foreldrar séu sáttir við starf skólans og styðji það. Unnið er í nánú samstarfi við foreldrafélag skólans að því að efla samstarf milli heimila og skólans og er stöðugt verið að leita nýrra leiða til að styrkja samstarfið.

Við skólann starfar foreldrafélag og skólaráð. Foreldrafélagið stendur fyrir föstum viðburðum í skólastarfinu s.s jólaföndri. Bekkjарfulltrúar koma að samstarfi við kennara að skipulagi að bekkjarskemmtunum. Mjög virkt foreldrafélag starfaði við skólann skólaárið 2011-2012 eftir að hafa verið óvirkt um tíma.

3.9 Skólanámskrá

Skólanámskrá Njarðvíkurskóla er unnin af stjórnendum ásamt starfsfólki skólans og tekur til allra þátta skólastarfsins og þær verklagsreglur sem þar gilda. Skólanámskrá er nánari útfærsla á Aðalnámskrá grunnskóla um markmið, inntak náms og námsmat, starfshætti og mat á árangri og gæðum skólastarfs. Jafnframt gefur hún kost á að laga fyrirmæli Aðalnámskrár að sérstöðu hvers skóla og staðbundnum aðstæðum. Í skólanámskrá er birt stefna skólans og áætlun um skólastarfið næsta skólaár sem byggir á grunnskólalögum, Aðalnámskrá grunnskóla og stefnumörkun sveitarfélagsins.

Skólanámskrá Njarðvíkurskóla skiptist í þrennt: Almennan hluta, bekkjarnámskrár og starfsmannahandbók.

Skólanámskráin er endurskoðuð árlega og er hún birt á heimasíðu skólans.

4. Viðmið við matið.

Í Áætlun um sjálfsmat Njarðvíkurskóla kemur fram að viðmið við matið er stefna skólans ásamt skólastefnu Reykjanesbæjar. Eftirtaldar matsspurningar voru settar fram í sjálfsmatsáætlun Njarðvíkurskóla

1. Hefur skólinn skýra sýn og styrka stjórnun?
2. Eru kennsluaðferðir og mat á námi líkleg til að mæta ólíkum einstaklingum og bæta stöðugt framfarir?
3. Ríkir góður starfsandi innan skólans að mati starfsmanna og nemenda, þ.m.t. samskipti líðan og umhverfi?
4. Fá foreldrar stöðugar upplýsingar um stöðu nemenda og skólastarfið almennt og finna þeir sig velkomna í skólann?

5. Sjálfsmatsaðferðir

Sjálfsmat skóla felst í því að afla með skipulögðum hætti upplýsinga um ákveðna þætti skólastarfsins, gjarnan á grundvelli matsspuninga. Gæði starfsins eru síðan metin með því að bera niðurstöður saman við markmið eða viðmið. Á grundvelli matsins eru loks teknar ákvarðanir um breytingar til að bæta árangur, sett markmið og gerð framkvæmdaráætlun þar um.

Hér er lýst aðferðum Njarðvíkurskóla við mat á árangri skólastarfsins. Aðferðirnar eru greinandi og byggja á sjálfsmatsáætlun, skólanámskrá, könnunum sem hafa verið lagðar fyrir foreldra, starfsmenn og nemendur, niðurstöðum prófa og styrk- og veikleikagreiningum ásamt ýmsum athugunum, viðhorfakönnunum og tölfræðilegum upplýsingum um starfsemi skólans. Notuð er sú aðferð að innra mat, unnið á forsendum skólans, styðst við ytra mat yfirvalda og utanaðkomandi aðila. Þetta tvíhliða mat ætti að auka trúverðugleikann og stuðla að umbótum á því sem metið er.

5.1 Matstæki

5.1.1 Nemendakannanir

-Skólapúlsinn er vefkerfi sem miðar að því að veita skólastjórnendum stöðugan aðgang að nýjum upplýsingum sem aflað er mánaðarlega um þætti sem tengjast virkni nemenda og líðan þeirra í skólanum og um skóla- og bekkjaranda. Niðurstöður um stöðu nemenda í 6.-10. bekk eru bornar saman við niðurstöður fyrri mælinga í skólanum og við landsmeðaltal sem gefur skýrar vísbendingar um þróun mála í skólanum og stöðu nemenda í skólanum miðað við nemendur í öðrum skólum í landinu. Gerð spurningakvarða og forritun vefviðmóts hófst í byrjun árs 2008 og forprófanir fóru fram í apríl og maí það ár. Skólaárið 2008-2009 var fyrsta ár Skólapúlsins í notkun. Nú fá þátttökuskólar upplýsingar um stöðu nemenda sinna reglulega í línuritum. Grunnskólar víðs vegar á landinu eru skráðir í verkefnið en nemendur í 6.-10. bekk taka þátt. Í þátttökuskólunum er tæplega helmingur allra grunnskólanemenda í þessum bekkjum á landinu.

-Leið til læsis, skimun lögð fyrir nemendur í 1. bekk til skemmtækrar íhlutunar. Niðurstöður kynntar foreldrum og í framhaldi unnið með þá þætti sem koma ekki vel út hjá nemendum.

-Læsi, lestrarskimun fyrir 2. bekk, lögð fyrir af umsjónarkennurum og niðurstöður sendar á FRÆ. Skýrsla gefin út með niðurstöðum. Í framhaldi vinna kennarar með niðurstöðurnar fyrir hvern einstakling.

-Logos – skimun lögð fyrir af kennsluráðgjöfum FRÆ í 3. og 6. bekk, niðurstöður kynntar stjórnendum, kennurum og foreldrum. Niðurstöður eru nýttar til að skoða styrkleika og veikleika hvers nemanda bæði í leshraða og lesskilningi og til að sjá hvort nemandi þurfi frekari skoðun vegna lestrarörðugleika.

-Skimunarprófið GRP 14, greinandi ritmálspróf fyrir 9.bekk, lagt fyrir og niðurstöður kynntar kennurum, stjórnendum og foreldrum

-Lestrarstefna Njarðvíkurskóla, markviss skráning á leshraða nemenda í 1.-10. bekk. Kennarar leggja hraðapróf fyrir nemendur á ákveðnum tímasetningum og færa niðurstöður þeirra í exelskjöl sem eru aðgengileg stjórnendum. Deildastjórar taka saman niðurstöður og skoða árangur hvers hóps sem og árangur milli prófa.

-Samræmd próf í 4. 7. og 10. bekk frá Námsmatsstofnun. Lagt fyrir í september ár hvert, niðurstöður sendrar heim með nemendum og prófin eru greind af kennurum og í framhaldi gerð aðgerðaráætlun bæði fyrir hópinn sem og einstaklinga. Niðurstöður greiningar kynntar kennurum á yngri stigum.

-Námsmat í lok annar, kynnt nemendum og foreldrum.

5.1.2 Starfsmannakannanir

-Parfagreining PBS. Lögð fyrir starfsfólk að vori til að kanna stöðu verkefnisins í skólanum. Lögð fyrir af PBS teyminu. Niðurstöður kynntar að hausti næsta skólaár

-Starfsmannasamtöl í mars/apríl. Greining á helstu styrkleikum og umbótaverkefnum sem fram koma í samtölunum. Niðurstöður nýttar í gerð Endur- og símenntunaráætlunar skólans

-Kaffihúsafundur. Matsfundur starfsfólks á starfsdögum í júní. Þar er farið yfir einstaka þætti skólastarfsins, starfsaðstöðu og líðan/samskipti starfsfólks

-Endur- og símenntunaráætlun

5.1.3 Foreldrakannanir

-Námskynningarfundir, foreldraviðtöl, foreldrasamstarf. Talning á mætingu og samtekt á athugasemdum og ábendingum sem fram koma í viðtölum við nemendur og foreldra

-Foreldrakönnun í tengslum við foreldradag í janúar lögð fyrir foreldra nemenda í 3., 6. og 9. bekk

4. Mat á skólanámskrá. Skólaráð fer yfir og gefur umsögn

6. Niðurstöður

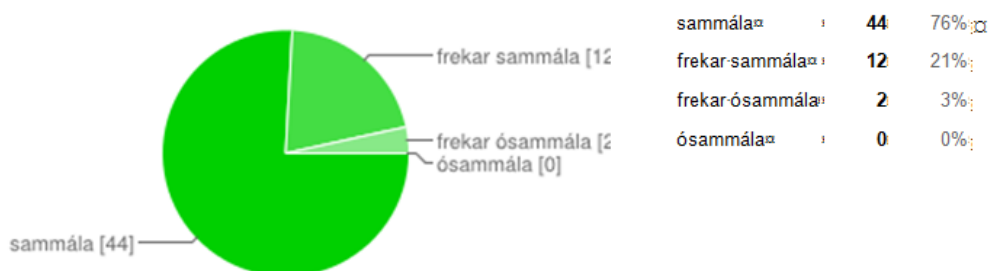
Hér verður greint frá niðurstöðum matsins. Farið er yfir hverja matsspurningu fyrir sig sem sett var fram í upphafi og metnir styrk- og veikleikar.

6.1 Stefnumörkun og stjórnun

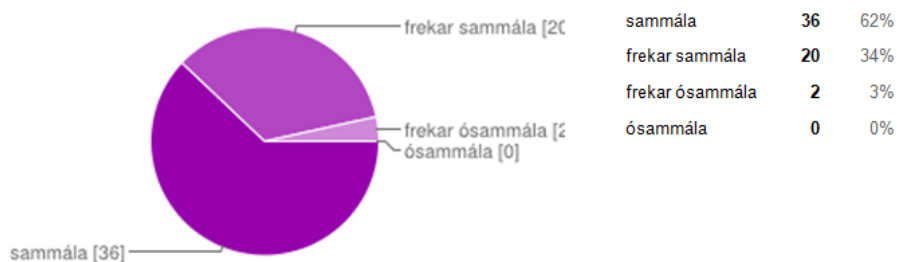
Fyrsta matsspurningin er hvort skólinn hefði skýra sýn og styrka stjórnun.

Í starfsmannakönnun sem tekin lögð var fyrir starfsmenn að vori 2012 kemur fram að 76% starfsmanna eru sammála því að skólinn hafi styrka stefnu og markmið sem eru öllum aðilum vel ljós og 21% starfsmanna eru því frekar sammála. Einnig kemur þar fram að 62% starfsmanna eru sammála um að þeir séu ánægð(ir) með stjórnun skólans og 34% frekar sammála. Þrjú prósent starfsmanna eru frekar ósammála þessum fullyrðingum.

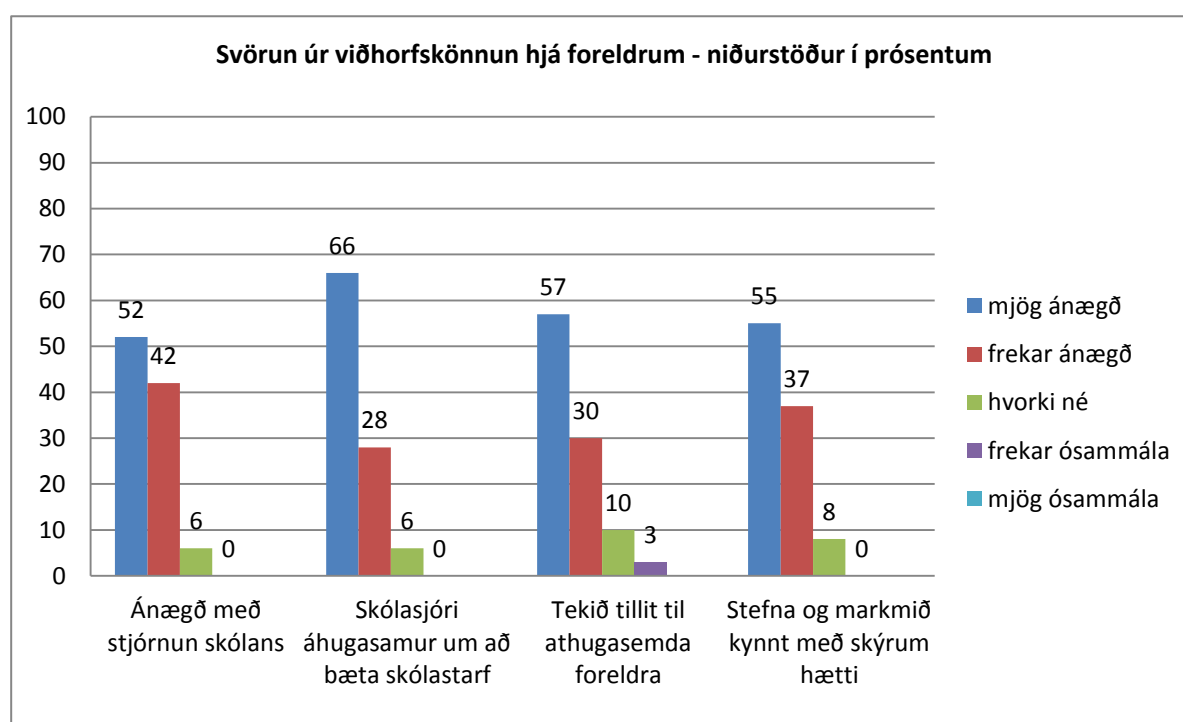
Skólinn hefur skýra stefnu og markmið sem eru öllum aðilum vel ljós



Ég er ánægð(ur með stjórnun skólans.



Á matsdegi í janúar 2012 svöruðu 94% foreldra því að þeir væru mjög eða frekar sammála um að vera ánægðir með stjórnun skólans. Einnig voru rúm 94% foreldra mjög sammála eða frekar sammála því að skólastjórnendur séu áhugasamir um að bæta skólastarfið en það er talsverð hækkun frá fyrra ári. 87% foreldra telja einnig að skólinn taki tillit til athugasemda og óska foreldra. Foreldrar eru einnig spurðir um stefnumörkun skólans. 55% foreldra eru mjög sammála um að stefna skólans sé kynnt með skýrum hætti og 37% eru frekar sammála. Engin er mjög ósammála eða frekar ósammála en 8% hvorki né eða hlutlausir. (sjá mynd)



Ekki var lögð fyrir könnun frá Sambandi íslenskra sveitarfélaga (Skólavogin) fyrir starfsmenn eða foreldra þetta ár vegna breytinga á kerfinu en stefnt er að því að leggja það fyrir á næsta skólaári.

Samantekt á styrkleikum og veikleikum:

- Starfsmenn eru almennt ánægðir með stjórnun skólans.
- Bæði starfsmenn og foreldrar telja stefnu skólans og markmið vel kynnt
- Talsverð aukning í ánægju foreldra með skólann almennt.

- Starfsmannafundir eru mánaðarlega, samstarf, teymisvinna og fundir vegna þróunarverkefna oftast sem nýttir eru í að kynna stefnu og markmið skólans.
- Hefði verið betra að vera líka með könnun frá Skólavoginni en það verður bætt úr því á næsta skólaári.

6.2 Upplýsingastreymi

Niðurstöður foreldrakönnunar frá foreldradegi í janúar sýna að 98% foreldra eru mjög eða frekar sammála um að upplýsingastreymi frá skólanum sé gott sem er töluverð hækkun frá því í fyrra en þá var það 82%

Í niðurstöðum starfsmannakönnunar segjast 97% starfsmanna vera mjög eða frekar sammála um að upplýsingastreymi sé gott innan skólans sem er svipað og í fyrra. Niðurstöður úr starfsmannasamtölum styðja þær niðurstöður. Í starfsmannakönnuninni var einnig spurt hvort verklagsreglur um vinnutilhögun og séu skýrar og eru 97% starfsmanna vel upplýst um það en allir telja sig upplýsta um vinnureglur um náms- og hegðunarvandamál.

Samantekt á styrkleikum og veikleikum:

- Tölvupóstur er notaður til upplýsingar og samskipta og virðist það virka vel, bæði hjá foreldrum og milli starfsmanna.
- Heimasíðan er uppfærð reglulega með upplýsingum er varða skólastarfið.
- Starfsmenn eru telja sig vel upplýsta um vinnutilhögun og vinnureglur varðandi nám og hegðunarvandamál.

6.3 Starfsandi og líðan starfsmanna

Í starfsmannakönnun er nokkrar spurningar um líðan starfsmanna og starfsanda sem gefa góða mynd af því að starfsandi í skólanum sé mjög góður. Í spurningunni "mér líður vel í vinnunni" svara 78% starfsmanna að þeir séu því sammála og 19% frekar sammála. Þrjú prósent svara því að þeir séu því frekar ósammála. 88% starfsmanna eru sammála um að skólinn sé góður vinnustaður og 12% frekar sammála. Allir starfsmenn eru frekar eða mjög sammála því að starfsmenn styðji við hvorn annan og 98% frekar eða mjög sammála því að það ríki góð liðsheilid meðal starfsmanna. Tvö prósent eru því mjög ósammála.

Starfsmannasamtöl eru í upphafi skólaárs og í febrúar /mars á hverju ári. Hið fyrra fer fram í tengslum við vinnuskýrslu og vinnuramma skólaársins í september. Fyrir starfsmannasamtal í mars fá starfsmenn undirbúningsblað með spurningum sem þeir eru beðnir að ígrunda áður en þeir koma til viðtalsins. Spurningarnar varða það sem vel hefur tekist í skólastarfinu, það sem menn telja að þurfi að bæta, samstarf og líðan á vinnustað og hvernig til hefur tekist með umbóta/þróunarverkefni skólans. Stjórnendur skoða niðurstöður úr viðtölum og bregðast við því sem betur má fara. Ef skoðaðar eru niðurstöður úr starfsmannasamtölum kemur í ljós að starfsmenn eru ánægðir í starfi við skólann, líður vel í starfi og eiga gott samstarf við allflest starfsmenn.

4. Mér líður vel í vinnunni.



Samantekt á styrkleikum og veikleikum:

- Það ríkir góður starfsandi og vellíðan hjá starfsfólki skólans.
- Starfsmenn upplifa stuðning af samstarfsmönnum sínum og góða liðsheit.
- Starfsmenn hafa tækifæri til að tjá sig um starfið í starfsmannasamtölum tvisvar á ári.

6.4 Árangur, líðan og hegðun nemenda

Í kennaramati að loknum matsdögum á haustönn og vorönn kemur fram að á milli 75 og 100% foreldra mæta með börnum sínum í viðtöl. Í foreldraviðtölunum kom fram að foreldrar eru flestir mjög jákvæðir í garð skólans og telja að börnum sínum líði nokkuð vel. Nemendur fylla út matsblað um hegðun og líðan fyrir viðtal með foreldrum í október og þar kemur fram að meirihluti nemenda líður vel mjög vel eða frekar vel í kennslustunum og einnig í frímínútum. Kennarar koma svo einstökum athugasemdum foreldra til réttra aðila innan skólans, hvort sem það eru fag- og sérgreinakennarar eða stjórnendur.

Niðurstöður úr Skólapúlsinum 2011-2012

Fyrsta starfsár Skólapúlsins, 2008-2009 var forprófunarár vegna þess að takmarkaður aðgangur var að gögnum til að stilla af kvarðana í spurningalistanum. Sem viðmiðunarregla er munur uppá 0,5 stig ekki mikill munur, munur uppá 1,0 stig telst töluverður munur og munur uppá 1,5 stig og meira telst mikill munur.

1. Ánægja af lestri:
Rétt undir landsmeðaltali, samt í við hærri hjá nemendum í 9. bekk en undir landsmeðaltali í öðrum árgöngum. Drengir mun hærri en stúlkur í ánægju af lestri, eru tæpum heilum (+1,0) yfir landsmeðaltali drengja á meðan stúlkurnar eru rúmum heilum undir landsmeðaltali stúlkna.
2. Stjórn á eigin árangri:
Erum rétt yfir landsmeðaltali og ekki er sýnilegur munur á kynjum né árgöngum. Helst að nemendur í 7. bekk eru +0.4 yfir landsmeðaltali í sínum árgangi. Aðrir árgangar svipaðir.
3. Þrautseigja í námi:
Erum rétt yfir landsmeðaltali og allir árgangar yfir landsmeðaltali árganga. Einnig erum við að hækka milli ára frá 4,99 skólaárið 2009-2010, 5,37 skólaárið 2010-2011 í 5,42 skólaárið 2011-2012. Stúlkur eru 0,3 lægri en landsmeðaltal stúlkna en drengir eru 0,8 yfir landsmeðaltali drengja.
4. Áhugi á stærðfræði:
Nemendur eru +0,85 fyrir ofan landsmeðaltal í áhuga á stærðfræði. Allir árgangar mælast yfir landsmeðaltali, sérstaklega nemendur í 6., 8. og 10. bekk sem eru um einn heill fyrir ofan landsmeðaltal. Bæði stúlkur og drengir eru yfir landsmeðaltali, stúlkur +0.6 og drengir +1.16 sem er mjög flott. Skólameðaltal hefur einnig verið að hækka milli ára frá 5,30 skólaárið 2009-2010 í 6,34 árið 2011-2012.
5. Persónulegt gildi náttúruvísinda:
Rétt fyrir ofan landsmeðaltal, áberandi hæst hjá nemendum 7. bekkjar en fer svo lækkandi og er lægst í 10. bekk. Bæði kynin eru yfir landsmeðaltali kynja og drengir eru aðeins hærri en stúlkurnar.

6. Íþróttir / líkamsrækt:
Skólameðaltal er rétt undir landsmeðaltali, mest undir í 7. bekk. Stúlkur þó aðeins yfir landsmeðaltali stúlkna en drengir $-0,63$ undir landsmeðaltali drengja.
7. Trú á eigin vinnubrögð:
Rétt yfir landsmeðaltali í heildina og allir bekkir yfir landsmeðaltali bekkja nema í 10. bekk. Mest yfir landsmeðaltali í 6. bekk og svo lækkar það með hverjum árgangi. Stúlkur eru undir landsmeðaltali stúlkna ($-0,43$) en drengir eru vel yfir landsmeðaltali drengja eða $+0,97$.
8. Trú á eigin námsgetu:
Rétt yfir landsmeðaltali. Nemendur í 6. bekk eru vel yfir landsmeðaltali en svo lækkar það með árgöngum og er lægst í 10. bekk. Stúlkur eru aðeins undir landsmeðaltali stúlkna en drengir eru yfir landsmeðaltali drengja.
9. Sjálfsálit:
Rétt undir meðallagi. Allir árgangar aðeins undir landsmeðaltali árgangs nema 9. bekkur sem er aðeins yfir. Stúlkur eru $+0,73$ yfir landsmeðaltali stúlkna en drengir eru $-1,03$ undir landsmeðaltalið drengja sem telst sem töluverður munur.
10. Stjórn á eigin lífi:
Rétt undir landsmeðaltali. Allir bekkir undir landsmeðaltali árgangs nema í 6. bekk en þar eru nemendur tæpum hálfum yfir. Stúlkur eru yfir landsmeðaltali stúlkna en drengir eru $-0,7$ undir landsmeðaltali drengja.
11. Vanlíðan:
Erum rétt undir landsmeðaltali. Allir bekkir undir landsmeðaltali árganga nema í 10. bekk en þau eru $+0,36$ yfir meðaltali árgangs. Stúlkur mælast með minni vanlíðan heldur en í landsmeðaltali eða $-0,56$ en drengir mælast yfir landsmeðaltali ($+0,36$)
12. Kvíði:
Rétt undir landsmeðaltali. Mest undir meðaltali árgangs í 6. bekk eða $-1,39$ en fer svo hækkandi og í 10. bekk eru nemendur $+0,81$ yfir landsmeðaltali árgangs. Mikill munur er á kynjunum en stúlkur eru rétt undir landsmeðaltali eða $-0,18$ en hjá drengjum eru þeir $+1,1$ yfir landsmeðaltali drengja. Sé borið saman ársmeðaltöl þá vorum við yfir landsmeðaltali skólaárin 2009-2010 og 2010-2011 en erum undir því núna.
13. Einelti:
Aðeins undir meðallagi ($-0,19$). Mest undir í 6. og 7. bekk, jafnt í 8. bekk og rétt yfir landsmeðaltali í 9. og 10. bekk. Stúlkur eru undir landsmeðaltali stúlkna eða $-0,75$ en drengir eru yfir landsmeðaltali drengja eða $+0,45$. Síðustu þrjú skólaár hafa nemendur í Njarðvíkurskóla alltaf verið undir landsmeðaltali.
14. Samsömun við nemendahópinn:
Rétt yfir meðaltali, ($+0,10$). Nemendur í 6., 7. og 8. bekk eru rétt yfir landsmeðaltali árgangs en nemendur í 9. og 10. bekk eru rétt undir landsmeðaltali árgangs. Stúlkur eru yfir landsmeðaltali stúlkna eða $+0,55$ en drengir eru undir landsmeðaltali drengja eða $-0,41$.

15. Samband við kennara:

Rétt yfir landsmeðaltali, allir hópar yfir landsmeðaltali árganga nema nemendur í 10. bekk (-0,17). Bæði kynin rétt yfir meðaltali kynja.

16. Agi í tímum:

Rétt undir meðallagi, töluvert yfir í 9. bekk (+0,72) en undir í 7. bekk (-1,03). Aðrir hópar eru við meðallag árgangs.

17. Stuðningur kennara við nemendur:

Við landsmeðaltal, mest yfir í 6. bekk og fer svo lækkandi eftir því sem nemendur eldast og fer niður fyrir landsmeðtal í 9. og 10. bekk. Ekki munur á kynjum.

18. Virk þátttaka nemenda í tímum:

Rétt yfir landsmeðaltali. Yfir meðaltali árganga í öllum árgöngum nema 9. bekk, mest yfir í 8. bekk eða +0,81. Bæði kynin yfir landsmeðaltali kynja, drengir aðeins hærri en stúlkur.

19. Mikilvægi heimavinnu í náminu:

Rétt yfir landsmeðaltali (+0,38). Yfir landsmeðaltali árganga í öllum árgöngum skólans, mest yfir í 8. bekk (+0,84) og í 10. bekk (+0,64). Stúlkur eru á landsmeðaltali miðað við kynin en drengir eru +0,78 yfir landsmeðaltali drengja.

Samantekt á styrkleikum og veikleikum:

- Í meðaltali í lestri en drengir koma sterkar út en stúlkur og munar þar 1.21 sem er mikill munur. Þarf að skoða þetta betur með áhuga stúlkna á lestri.
- Erum yfirleitt í landsmeðaltali og oft fyrir ofan það
- Miðað við síðasta ár þá er fylgni við niðurstöður núna og í fyrra, þ.e. árgangar sem komu illa út/vel út þá halda því áfram.
- Drengir vel yfir á trú á eigin námsgetu og vinnubrögðum en stúlkur eru undir í báðum þessum flokkum.
- Drengir eru að mælast yfir landsmeðaltali bæði í kvíða og vanlíðan og sérstaklega í eldri bekkjum skólans.
- Í könnun á einelti erum við undir landsmeðaltali hjá stúlkum en yfir hjá drengjum. Meðaltalið hækkar eftir því sem nemendur eru eldri.
- Áhugi nemenda á stærðfræði kemur vel út, erum vel yfir landsmeðaltali og höfum verið að hækka síðustu 3 ár. Skólinn er að mælast meðal þriggja efstu skóla í Skólaláttunum í áhuga nemenda á stærðfræði.
- Nær allir árgangar telja sig sýna virka þátttöku í kennslustundum og drengir koma aðeins herra út þar en stúlkur.

6.4.2 Samræmd próf:

Nemendur í 4., 7. og 10. bekk taka **samræmd próf** árlega í íslensku, stærðfræði og ensku (10. bekkur). Námsmatsstofnun vinnur úr prófunum og sendir skólanum niðurstöður og yfirlit yfir stöðu skólans í samanburði við aðra skóla á landinu. Árlega rýna kennarar og stjórnendur skólans í þessar niðurstöður, sérstaklega er rýnt í framfarastuðul hvers og eins nemenda og með breytingu á samræmdu prófunum í 10. bekk árið 2009 kom í fyrsta skipti framfarastuðull hjá nemendum í 10. bekk frá samræmda prófinu í 7. bekk.

Árið 2011 var meðaleinkunn 4. bekkar í stærðfræði 7,06 og 33,2 í normaldreifðri einkunn á kvarðanum 0-60 en landsmeðaltal er 30 þannig að okkar einkunn er yfir landsmeðaltali. Meðaleinkunn í íslensku í 4. bekk 5,84 og 27,2 á normaldreifðri einkunn sem er lægra en landsmeðaltal en töluverð hækkun frá árin 2010 en þá var normaldreifða einkunnin í íslensku 23,8.

Árið 2011 var meðaleinkunn í 7. bekk í stærðfræði 6,04 og 26,7 í normaldreifðri sem undir landsmeðaltali (30) og lækkun frá fyrra ári frá 30,1. Í íslensku var meðaleinkunnin 5,73 og 25,3 í normaldreifðri einkunn sem eru undir landsmeðaltali en hækkun frá fyrra ári frá 23,5.

Árið 2011 var meðaleinkunn í 10. bekk í stærðfræði 5,39 og 26,8 í normaldreifðri einkunn sem er undir landsmeðaltali en hækkun frá fyrra ári frá 24,7. Í íslensku var meðaleinkunn 5,78 og 26,3 í normaldreifðri einkunn sem er undir landsmeðaltali og svipað árinu áður. Meðaleinkunn í ensku var 6,6 og 26,6 í normaldreifðri einkunn sem er undir landsmeðaltali og aðein lægri en árinu áður sem var 27,7. Margir nemendur voru með umtalsverðar framfarar í 10. bekk miðað við einkunnir sínar frá 7. bekk, 12 nemendur í íslensku voru með umtalsverðar eða meira en almennt gerist í framförum og 11 í stærðfræðinni.

Samantekt á styrkleikum og veikleikum

- Árangur í samræmdu prófunum er í of mörgum tilfellum ekki viðunandi þar sem við erum undir landsmeðaltali í normaldreifðri einkunn í öllum prófum nema stærðfræði í 4. bekk.
- Erum að hækka í normaldreifðri einkunn í 4. og 7. bekk íslensku sem og stærðfræði og ensku í 10. bekk.
- Framfarir nemenda í 7. bekk eru hjá flestum svipað og almennt gerist en hjá of mörgum eru þær litlar eða minna en almennt gerist, bæði í íslensku og stærðfræði. Hjá 10. bekk eru hins vegar framfarirnar góðar frá 7. bekk, flestir með svipaðar og almennt gerist en margir með umtalsverðar eða meira en almennt gerist, bæði í íslensku og stærðfræði.
- Skoða þarf nám og kennslufyrirkomulag á mið- og unglingsstigi út frá þessum upplýsingum.
- Fagstjórar eru bæði í íslensku og stærðfræði teljum við að það eiga stóran hlut í framförum nemenda í 10. bekk. Ákveðið að vera með fagstjóra í erlendum tungumálum á næsta ári til viðbótar.
- Brýnt er að bæta námsárangur yngri nemenda sérstaklega í íslensku, kennarar í 4. bekk unnu aðgerðaráætlun sem unnið verður eftir á næsta skólaári en einnig verða lögð fyrir æfingarpróf að vori og unnið markvisst með þá þætti sem koma ekki nógu vel út þar.

6.4.3 Lestrarskimanir

Nemendur í 2. bekk taka lesskimunarpróf (Læsi) á sama tíma árlega (á vorönn). Kennsluráðgjafi á Fræðsluskrifstofu Reykjanesbæ fer yfir niðurstöður og fundar með kennurum og stjórnendum. Þessi próf gefa vísbendingu um þá nemendur sem þurfa frekari stuðning í lestri.

Eftirfarandi tafla sýnir niðurstöður Njarðvíkurskóla á hlutfalli læsra nemenda samanborið við Suðurnes, Reykjanesbæ og Reykjavík.

Meðaltal	2008	2009	2010	2011	2012
Njarðvíkurskóli	64,20%	68,17%	61,14%	67,04%	77,1%
Suðurnes	63,20%	63,98%	65,97%	69,35%	73,23%
Reykjanesbær	64,30%	66,43%	68,88%	73,58%	75,26%
Reykjavík	71,07%	72,30%	71,7%	73,4%	Niðurstöður vantar

Eins og sjá má á þessari töflu þá eru okkar nemendur að standa sig betur í ár heldur síðustu ár og eru nemendur okkar í 2. bekk hærrí í meðaltali miðað við meðaltal á Suðurnesjum og einnig hærrí en meðaltal í Reykjanesbæ.

Kennsluráðgjafar frá Fræðsluskrifstofu Reykjanesbæjar leggja fyrir Logos skimun fyrir alla nemendur í 3. og 6. bekk í Reykjanesbæ með það að markmiði að sjá stöðu hvers nemanda. Skólaárið 2011-2012 var fyrsta árið sem þetta var lagt fyrir í 6. bekknum en annað árið í 3. bekk svo hægt er að skoða samanburð í 3. bekk milli ára. Stefnt er að því að leggja Logos skimun fyrir í 3., 6. og 9. bekk á næsta skólaári og kemur það þá í stað GRP14 í 9. bekk. Aðallega eru skoðaðar niðurstöður úr leshraða og lesskilning og eru viðmiðin þau að nemandi undir 15 er í hættumörkum og þarf nánari skoðun, markvissari kennslu og frekari námsúrræði. Nemandi sem er á milli 15-30 eru með vægari erfiðleika og ættu að ná færninni með frekari þjálfun í skóla sem og heima. Niðurstöður hjá 3. og 6. bekk skólaárið 2011-2012 voru:

Leshraði:

3. bekkur	Yfir 30	Milli 15 og 30	Undir 15	
2010-2011	50%	10%	40%	100%
2011-2012	42,4%	15,2%	42,4%	100%

6. bekkur	Yfir 30	Milli 15 og 30	Undir 15	
2011-2012	48,4%	12,9%	38,7%	100%

Lesskilningur:

3. bekkur	Yfir 30	Milli 15 og 30	Undir 15	
2010-2011	60%	17%	23%	100%
2011-2012	51,5%	21,2	27,3%	100%

6. bekkur	Yfir 30	Milli 15 og 30	Undir 15	
2011-2012	45,1%	19,4%	35,5%	100%

Sérkennari skólans leggur lesskimunarprófið GRP14 fyrir alla nemendur í 9. bekk. Sérkennari fer yfir þær niðurstöður með kennurum og stjórnendum og boðar þá nemendur til sín ásamt foreldrum sem hafa komið illa út úr þessum prófum og þeir eru skoðaðir nánar. Þeim nemendum er boðið að fara í frekari lestrargreiningu (Logos).

Samantekt á styrkleikum og veikleikum:

- Niðurstöður á Læsi 2 eru mjög góðar, miklar framfarar miðað við síðustu ár, bæði miðað við meðaltal skóla sem og Reykjanesbæjar og á Suðurnesjum og okkar nemendur eru að koma betur út heldur en meðaltal bæði í Reykjanesbæ sem og á Suðurnesjum.
- Í Logos skimun koma of margir úr með undir 15 sem eru hættumörk og þarf að skoða það betur, leggja meiri áherslu á lestrarþjálfun og samvinnu við heimilin.

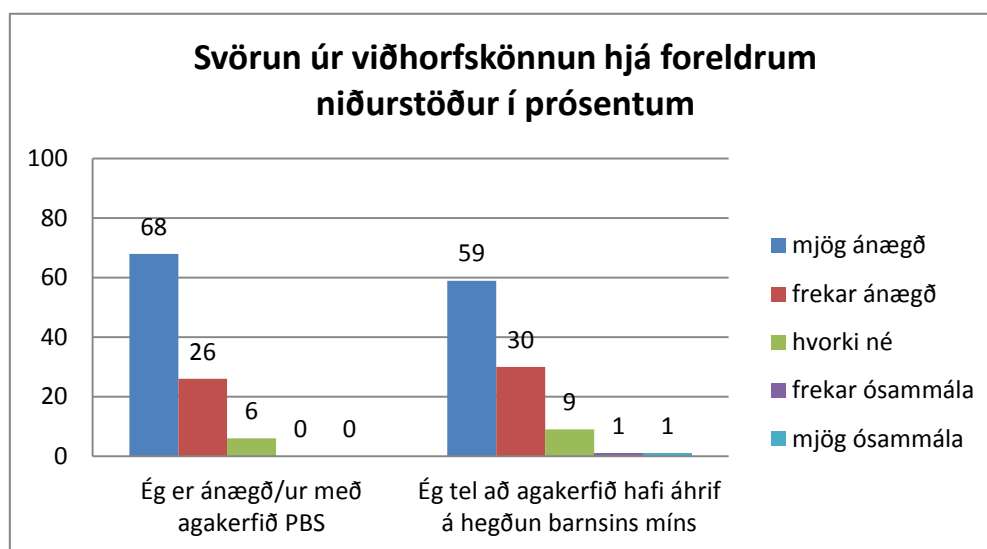
- Lestrarteymi skólans hefur það að markmiði að efla lestrarfærni og samræma aðgerðir sem verður gert með vinnu á lestrarstefnu skólans. Markviss þjálfun og einstaklingsáætlun fyrir þá nemendur sem eru í hættumörkum.
- Vilji er hjá starfsfólki til að ná betri árangri.

6.4.4 Agamál

PBS/Stuðningur við jákvæða hegðun

Á námsmatsdegi í janúar 2011 tóku foreldrar þátt í könnun um upplifun þeirra af PBS agakerfinu. Við vorum mjög ánægð með niðurstöðurnar og styrktu þær okkur í áframhaldandi vinnu í þessu agakerfi. Niðurstöðurnar eru eftirfarandi:

- Mikill meirihluti foreldra er ánægður með PBS agakerfið, 94% foreldra hafa mjög góða eða góða upplifun sem er aukning frá fyrra ári úr 77%.
- 89% foreldra sem svöruðu telja að PBS agakerfið hafi jákvæð áhrif á hegðun barns síns sem er einnig aukning frá fyrra ári úr 72%.

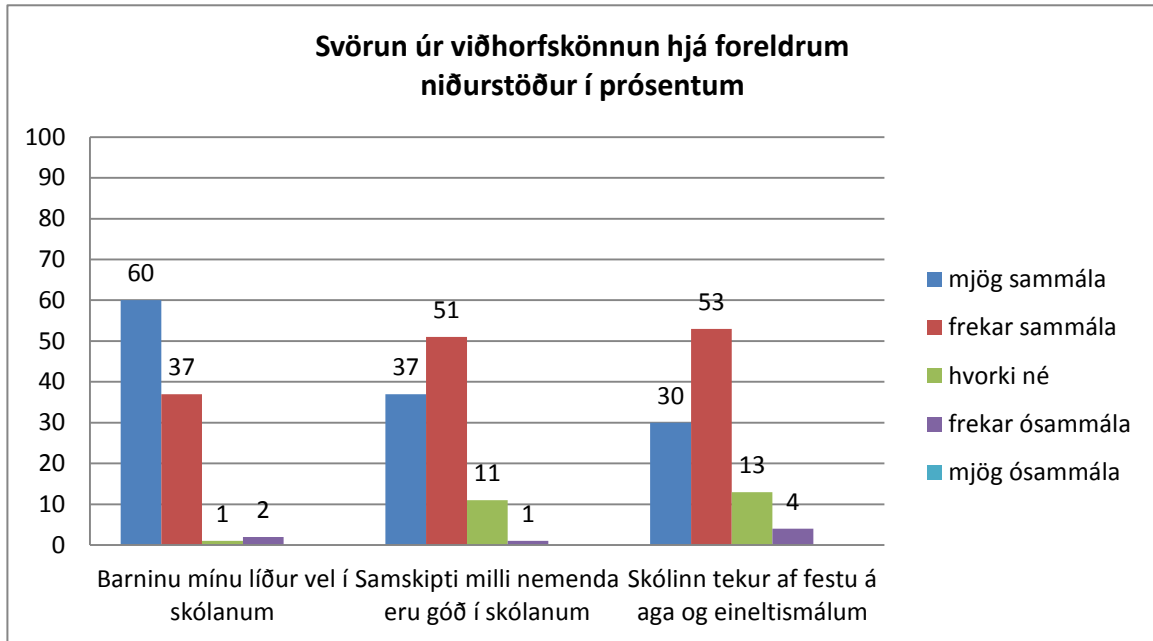


Einelti.

Innleiðing á forvarnarkerfinu Stöndum saman – gegn einelti, sem er unnið í anda PBS agakerfisins hófst skólaárið 2010-2011 og heldur áfram á þessu skólaári. Nemendur hafa fengið kennslu á æskilegum viðbrögðum og þjálfun.

Samkvæmt niðurstöðum í foreldrakönnun í janúar þá segja 97% að þau séu mjög eða frekar sammála því að barninu þeirra líði vel í skólanum. 88% foreldra eru því mjög eða frekar sammála að samskipti milli nemenda eru góð og 83% foreldra eru mjög eða frekar sammála því að skólinn taki af festu á aga og eineltismálum. Þar eru 4% því frekar ósammála.

Í könnun meðal starfsmanna kemur fram að 98% starfsmanna eru mjög eða frekar sammála því að skólinn taki af festu á eineltismálum sem upp koma og 95% starfsmanna eru mjög eða frekar sammála því að þeim gangi vel að starfa eftir Stöndum saman, forvarnarkerfi gegn einelti. Í niðurstöðum Skólapúlsins kemur einnig fram í svörum nemenda að Njarðvíkurskóli er rétt fyrir neðan landsmeðaltal eða -0.13. Mikill mismunur er á kynjunum en stúlkur eru undir landsmeðaltali (-0,4) en drengir yfir (+0,22)



Samantekt á styrkleikum og veikleikum:

- Skólinn beitir PBS-agakerfinun með stuðningi við jákvæða hegðun og samræmd vinnubrögð meðal starfsmanna sem skilar jákvæðum skólabrag að mati starfsmanna og foreldra.
- Aukning í jákvæðni foreldra gagnvart PBS agakerfinu.
- Mjög virkt PBS-teymi sem heldur utan um og stýrir agakerfinu.
- Umsjónarkennarar í 7.-10. bekk voru með einstaklingsviðtöl við nemendur sem gáfust mjög vel auk vikulegra bekkjartíma.
- Virkt eineltisteymi.
- Eineltismál fara í ákveðið ferli sem unnið er eftir og hefur reynst mjög vel í erfiðum málum. Það ferli er í stöðugri endurskoðun.
- Virkt eftirlit í frímínútum ákveðið kerfi sem útbúið var í tengslum við PBS.

6.5 Kennsluáferðir og mat

Í Njarðvíkurskóla er lögð áhersla á fjölbreytta og einstaklingsmiðaða kennsluhætti. Samantekt úr kennsluáætlunum sýnir að kennsluáferðir eru fjölbreyttar.

Í starfsmannakönnun vorið 2012 voru kennarar almennt sammála því að þeir noti fjölbreyttar kennsluáferðir og námsmat en 93 % kennara eru mjög eða frekar sammála því. Undanfarið ár hefur mikið verið unnið að því að gera námsmat fjölbættara og meira leiðbeinandi fyrir nemendur og foreldra. Stöðugt mat fer fram allan skólatímann. Nemendur eru metnir jafnt og þétt frá fyrst degi. Deildastjórar hafa yfirumsjón með framkvæmd og birtingu námsmats í samvinnu við kennara á viðkomandi stigi. Yfirlitspróf eru þó í lok annar í flestum bóklegum fögum, en þau gilda ekki meira en 40%.

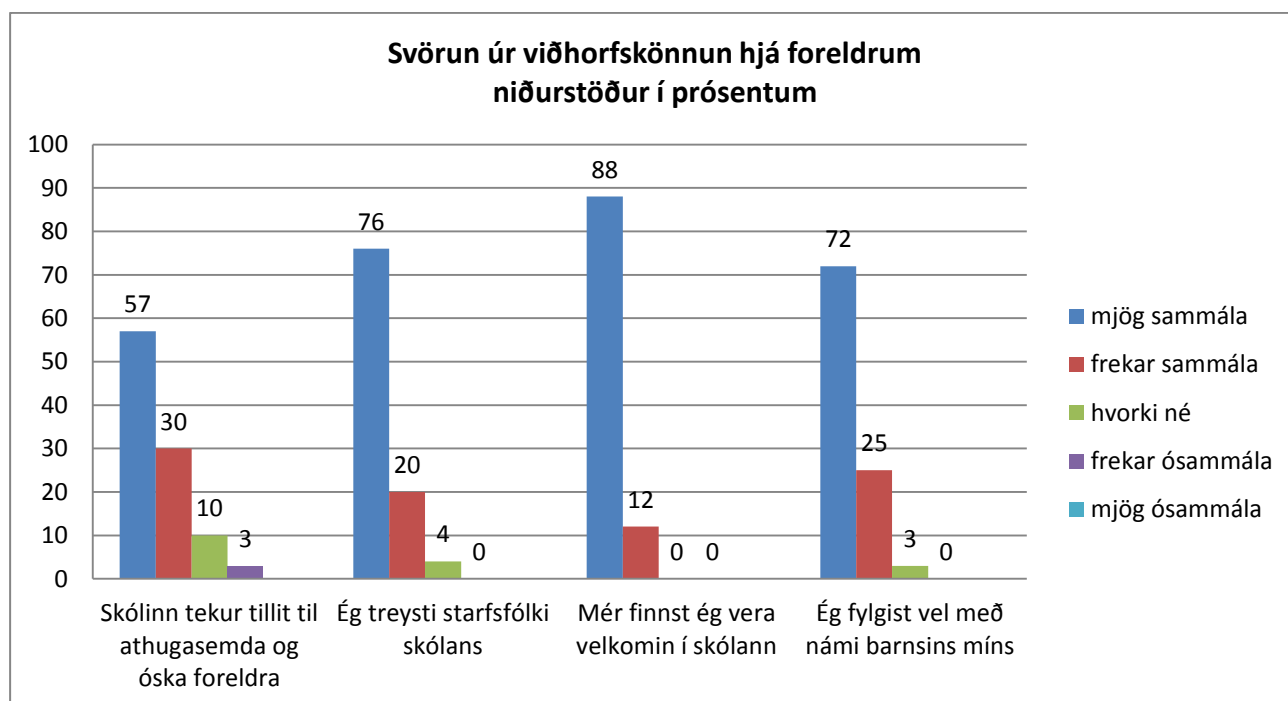
Í foreldrakönnun í janúar kemur fram í svörum foreldra að 97% foreldra eru mjög eða frekar sammála því að kennarar leggja metnað í að kennsla sé góð og 95% foreldra eru frekar eða mjög sammála því að börnunum séu sköpuð skilyrði til að ná árangri í námi og starfi.

Samantekt á styrkleikum og veikleikum:

- Kennsluaðferðir og námsmat er fjölbreytt að mati kennara.
- Meirihluti foreldra ánægðir með kennslu og skilyrði til árangurs í námi.
- Nýtt heildstætt námsefni á miðstigi, Vandamálið, kemur vel út að mati kennara.
- Ákveðið að endurskoða þarf teymiskennslu á unglingastigi og þróa hana til að hún komi til móts við sem flesta nemendur á hverjum tíma.

6.6 Samskipti við foreldra.

Í foreldrakönnun í janúar 2012 svara 87% foreldra sem taka afstöðu því til að skólinn taki tillit til athugasemda og óska foreldra og um 96% foreldra treysta starfsfólki skólans mjög vel eða vel. Allir foreldrar eru mjög eða frekar sammála því að þeir séu velkomnir í skólann og 97% foreldra segjast fylgjast vel með námi barns síns.



Á foreldradögum í október, janúar og apríl mæta foreldrar ásamt nemenda til viðtals við umsjónarkennara og í öllum árgöngum skólans og er um 90% mæting að meðaltali, nokkrir umsjónarhópar með 100% mætingu. Kennarar meta foreldraviðtölin og koma upplýsingum til stjórnenda skólans. Á kynningum á fyrirkomulagi valgreina í 8.-10. bekk mæta foreldrar mjög vel og sama er að segja um kynningar að vori fyrir foreldra nemenda í 1. bekk. Ágæt mæting foreldra er á námsefniskynningar að hausti en það eru morgunfundir hjá öllum árgöngum nema 1. og 10. bekk.

Mjög gott samstarf er milli skólans og stjórnar foreldrafélagsins og skólaráðs. Skólaráð fer yfir skólanámskrá á hverju hausti og gefur umsögn um hana. Tekið er tillit til umsagnar ráðsins.

Samantekt á styrkleikum og veikleikum:

- Ávallt þarf að vinna markvisst að auknu samstarfi heimila og skólans.
- Gott samstarf er við stjórn foreldrafélagsins
- Foreldrar mæta vel á fundi á foreldradögum
- Foreldrar treysta vel skólanum og starfsfólki hans og upplifa sig ávallt velkomin í skólann.

7. Aðgerðaáætlun

Á grunni sjálfsmatsskýrslu þessarar verður unnin áætlun um aðgerðir og sjálfsmat til næstu þriggja ára eða til vors 2013.

7.1. Umbætur 2012-2013:

Í kjölfar þessa mats sem hér hefur farið fram verður á komandi starfsári unnið að eftirfarandi úrbótum.

- Haldið áfram að vinna eftir Lestrarstefnu skólans og kynna hana starfsfólki, nemendum, foreldrum og fræðsluyfirvöldum Reykjanesbæjar.
- Lestrarkannanir lagðar fyrir hvern árgang og unnið að því að nemendur bæti lestrarhraða sinn sem og skilning.
- Snemmtæk íhlutun: Leið til læsis frá Námsmatsstofnun lagt fyrir nemendur í 1. bekk og eftirfyllniþróf fyrir nemendur í 2.-4. bekk. Brugðist við hjá þeim nemendum sem koma slakir út og unnið með þá í skóla og í samstarfi við heimilin
- Lestrarteymi verður áfram starfandi til að halda utan um lestrarkennslu og samræma aðgerðir.
- Halda áfram að vinna með og þróa lotubundna stærðfræði með stærðfræðiteymi skólans.
- Fylgjast með líðan nemenda /kvíði. Námráðgjafi í samráði við umsjónarkennara leitar leiða til að vinna með nemendum að bættri líðan.
- Einstaklingsviðtöl umsjónakennara í 7.-10. bekk, fyrir og eftir áramót.
- Nýtt námsefni í íslenskukennslu á miðstigi, Vandamálið, fyrir nemendur í 6. og 7. bekk.
- Vinna eftir niðurstöðum úr Logos skimun, bæði í skóla og heima í samstarfi við foreldra.
- Vinna að því að finna leiðir til að efla metnað og áhuga í námi.
- Vinna stöðugt að bættum árangri nemenda á samræmdum prófum, vinna aðgerðaráætlanir varðandi úrbætur og kynna fyrir kennurum á yngri stigum.
- Haldið áfram við innleiðingu á eineltisforvörnum PBS, Stöndum saman, í samráði við PBS svæðisteymi Reykjanesbæjar. Styrkjur úr Manngildissjóði nýttur til fræðslu til starfsmanna.

Reykjanesbæ, 23. janúar 2013

Guðný Karlsdóttir, aðstoðarskólastjóri

Ásgerður Þorgeirsdóttir, skólastjóri