



Menntun og mannrækt

Njarðvíkurskóli



Sjálfsmatsskýrsla 2012-2013

1. Inngangur	3
2. Sjálfsmat.....	3
2.1 Tilgangur matsins.....	3
2.2 Rökstuðningur	4
2.3 Lesendur	4
3. Um skólann	4
3.1 Lýsing á skólanum	4
3.2 Stefna skólans.....	4
3.2.1 Menntun	4
3.2.2 Mannrækt	4
3.2.3 Markmið	5
3.2.4 Leiðir	5
3.3 Stjórnun	5
3.4 Nám og kennsla.....	6
3.5 Námsmat.....	6
3.6 Agamál	7
3.7 Starfsfólk og starfsmannastjórnun.....	7
3.8 Foreldrasamstarf.....	8
3.9 Skólanámskrá	8
4. Viðmið við matið.	8
5. Sjálfsmatsaðferðir.....	8
5.1 Matstæki	9
5.1.1 Nemendakannanir.....	9
5.1.3 Foreldrakannanir	10
6. Niðurstöður.....	10
6.1 Stefnumörkun og stjórnun.....	10
6.2 Upplýsingastreymi	12
6.3 Starfsandi og líðan starfsmanna	12
6.4 Árangur, líðan og hegðun nemenda	13
6.4.2 Samræmd próf:.....	16
6.4.3 Lestrar- og stærðfræðiskimanir	17
6.4.4 Agamál	18
6.5 Kennsluaðferðir og mat.....	20
6.6 Samskipti við foreldra	20
7. Aðgerðaáætlun	21
7.1. Umbætur 2013-2014:	21

1. Inngangur

Í þessari skýrslu um sjálfsmat Njarðvíkurskóla er greint frá innra mati skólans og tekur sú skýrsla mið af niðurstöðum sem þegar liggja fyrir um innra starf og stefnu Njarðvíkurskóla skólaárið 2012-2013. Matið er unnið af stjórnendum skólans á grunni upplýsinga sem þegar hafa orðið til. Niðurstöður eru bornar saman við markmið skólans, stefnu Reykjaneshæjar í fræðslumálum og metnar eru sterkar og veikar hliðar á þeim þáttum skólastarfsins sem teknar voru til athugunar í matsspurningum sem settar voru fram í áætlun um sjálfsmat Njarðvíkurskóla. Umbóta- og aðgerðaáætlun er unnin á grunni sjálfsmatsskýrslu og gildir hún frá 2013-2016 en er þó endurskoðuð í lok hvers skólaárs með tilliti til niðurstaðna sjálfsmats.

2. Sjálfsmat

2.1 Tilgangur matsins

Undanfarin ár hefur verið unnið að því að byggja upp skipulegt, áreiðanlegt og umbótamiðað mat á helstu þáttum skólastarfsins. Unnið hefur verið að viðmiðum um mat sem fram koma í lögum um grunnskóla og Aðalnámskrá grunnskóla. Við úttekt Menntamálaráðuneytisins á sjálfsmatsaðferðum skólans 2008 uppfyllti Njarðvíkurskóli öll viðmið um aðferðir og framkvæmd. Yfirumsjón með mati á skólastarfi hafa stjórnendur skólans, skólastjóri, aðstoðarskólastjóri og deildastjórar. Umbótaáætlanir eru byggðar á greiningu á starfsmannasamtölum, niðurstöðum svara við spurningalistum sem lagðir eru fyrir starfsfólk, nemendur og foreldra. Einnig eru áætlanir byggðar á niðurstöðum skimunar- og könnunarprófa.

Tilgangur matsins er fyrst og fremst sá að skoða alla þætti skólastarfsins með það að leiðarljósi að bæta það sem betur má fara, efla það sem vel gengur og framfylgja þannig áætlun um sjálfsmat Njarðvíkurskóla. Í skólanámskrá Njarðvíkurskóla kemur fram að megintilgangur með sjálfsmati skólans er að auðvelda starfsfólki skólans að vinna að framgangi markmiða hans, meta hvort þeim hafi verið náð, endurskoða þau og stuðla að faglegum grundvelli fyrir umbótum. Matið þarf að vera altækt þar sem það nær til allra þátta skólastarfsins og vera árangursmiðað, þar sem upplýsingarnar munu verða nýttar sem grundvöllur að ákvarðanatöku um frekari þróun skólastarfs. Matið er jafnframt samstarfsmiðað, þar sem það er unnið af starfsmönnum skólans á grundvelli margvíslegra upplýsinga sem safnað hefur verið saman og það er stofnana- og einstaklingsmiðað þar sem litið er á skólann sem heild og einstaklinga sem þar starfa.

Tilgangur og markmið með sjálfsmati í skólastarfi er að:

- hjálpa skólanum að leita leiða til að bæta námsárangur nemenda
- efla þekkingu alls starfsfólks á stofnuninni sem heild
- styrkja meðvitund starfsmanna um markmið skólans
- auka samstarf og samheldni
- skapa frjóa umræðu og skoðanaskipti
- veita stuðning við erfiðar aðstæður
- bæta starfsaðstæður og stuðla að betri líðan þeirra sem í skólanum starfa
- kynna hagsmunaaðilum starfsemi skólans

2.2 Rökstuðningur

Í lögum um grunnskóla nr. 91/2008 er kveðið á um að sérhver grunnskóli skuli meta með kerfisbundnum hætti árangur og gæði skólastarfs á grunvelli 35. greinar með virkri þátttöku starfsmanna, nemenda og foreldra sem við á. Grunnskólinn skal birta opinberlega upplýsingar um innra mat sig, tengsl þess við skólanámskrá og áætlanir um umbætur

Með sjálfsmatinu gerum við okkur betur grein fyrir stöðu skólans, hverjar eru sterkar og veikar hliðar hans. Sjálfsmatið er órjúfanlegur hluti af skólastarfinu og unnið því til framdráttar. Tilgangur þessarar skýrslu er í fyrsta lagi að taka saman það sem þegar hefur verið gert til að meta starfsemi skólans og bera það saman við þá aðgerðaráætlun sem unnið er eftir. Einnig hvernig verði best unnið að því að svara þeim spurningum um starf skólans sem settar eru fram í Áætlun um sjálfsmat Njarðvíkurskóla.

2.3 Lesendur

Skýrslan á að nýtast sem vinnuþagg fyrir starfsmenn skólans mat á skólastarfinu. Þannig verður matið tæki til þess að gera aðgerðaráætlanir til þess að takast megi að vinna að áframhaldandi skólaþróun í Njarðvíkurskóla. Sjálfsmatsskýrsla þessi er skrifuð með það fyrir augum að hún skuli verða opinber. Hún er kynnt fyrir starfsfólki skólans, nemendum, foreldrum, fræðsluráði og bæjaryfirvöldum. Einnig er hún birt á heimasíðu skólans.

3. Um skólann

3.1 Lýsing á skólanum

Njarðvíkurskóli var stofnaður 1942 og var skólahúsnæðið tekið í notkun í febrúar 1943. Oft hefur verið byggt við upprunalegt húsnæði, nú síðast árið 2000. Skólinn er vel búinn tækjum og aðstaða fyrir starfsfólk og nemendur er nokkuð góð. Njarðvíkurskóli er umhverfisvænn grunnskóli sem leggur áherslu á lestrarnám á öllum stigum skólans. Veturinn 2012-2013 eru 381 nemendur í 1.-10. bekk í skólanum. Skólinn hefur einnig undir sinni stjórn tvær sérdeildir sem þjóna öllum grunnskólum Reykjanesbæjar og eru deildirnar í tveimur húsum á lóð skólans. Önnur deildin, Ösp, er ætluð þroskahömluðum nemendum og hin deildin, Björk er ætluð nemendum sem vegna hegðunarerfiðleika í heimaskólum sínum eru tímabundið vistaðir í deildinni.

3.2 Stefna skólans

Einkunnarorð Njarðvíkurskóla eru menntun og mannrækt.

3.2.1 Menntun

Við kappkostum að uppfylla ákvæði Aðalnámskrár grunnskóla um almenna menntun sem eina meginstöð lýðræðis, undirstöðu menningar og almennrar velferðar. Í samvinnu við heimilin, viljum við búa nemendur undir líf og starf í lýðræðislegu þjóðfélagi, dýpka skilning þeirra á samfélaginu og hlutverki einstaklingsins í því.

3.2.2 Mannrækt

Við viljum finna og rækta hæfileika sérhvers nemanda svo hann nái að þroskast og mótast af gildum lýðræðislegs samstarfs sem einkennist af mannhelgi, réttlæti og félagsanda, virðir mismunandi einstaklinga og leyfir einkennum þeirra að njóta sín.

3.2.3 Markmið

Markmið okkar eru að öllum nemendum geti liðið vel í skólanum og góð samvinna takist milli heimila og skóla.

Markmið okkar eru ennfremur að nemendur:

- beri ábyrgð á eigin námi.
- verði sjálfstæðir í vinnubrögðum og geti valið sér verkefni eftir áhugasviði.
- geti nýtt sér tölvu- og upplýsingatækni í vinnu sinni.
- þjálfí félagsfærni sína í samvinnu við aðra nemendur og kennara.
- fái tækifæri til að takast á við fjölbreytt verkefni og vinna með margskonar efnivið í samvinnu við aðra nemendur og kennara.
- verði færir um að meta stöðu sína í námi.
- verði færir um að meta vinnu sína og samnemenda á gagnrýninn og jákvæðan hátt.
- læri að taka ábyrgð á orðum sínum og gerðum og temji sér sjálfsaga.
- læri að tjá sig um skoðanir sínar og líðan án þess að særa aðra eða að ganga á rétt annarra.
- beri virðingu fyrir umhverfi sínu.

3.2.4 Leiðir

Með því að:

- leggja rækt við það góða í manneskjunni,
- sýna umburðalyndi,
- bera virðingu fyrir sjálfum sér og öðrum,
- leggja áherslu á jákvæðan aga,
- leggja áherslu á einstaklingsmiðað nám m.a. með samvinnu, þemavinnu, blöndun hópa og flæðis milli námsgreina,
- skipuleggja námið með mismunandi yfirferð námsefnis á misjöfnum tíma til að mæta hverjum nemenda þar sem hann er staddur,
- nemendur taki þátt í að setja sér raunhæf markmið í samvinnu við kennara og foreldra
- nemendur taki þátt í að meta vinnu sína og verk,
- vekja áhuga og virðingu nemenda fyrir umhverfinu sínu með öflugri umhverfismennt,
- efla kennslu í lífsleikni frá upphafi skólagöngu nemenda,
- þjálfa tjáningu og framsögn.

Stefna skólans tekur einnig mið af skólastefnu Reykjanesbæjar þar sem kemur m.a. fram að: „Hlutverk skóla er fræðsla og mannrækt. Markmið skólastarfs er að stuðla að persónulegum og félagslegum þroska allra nemenda og gera þá færa um að taka ábyrgan og skapandi þátt í síbreytilegum heimi utan skólans. Til að þetta megi takast þarf skólinn m.a. að leggja áherslu á viðfangsefni sem stuðla að gagnrýnni hugsun, sjálfstæði og ábyrgð í námi, námstækni og skipulögðum vinnubrögðum og góðri umgengni ásamt samvinnu og samhjálp.” (<http://www.reykjanesbaer.is/stjornkerfi/stefnumotun/skolastefna-reykjanesbaejar/> sótt: 04 .12. 2012 af heimasíðu RNB)

3.3 Stjórnun

Stjórn skólans skipa skólastjóri, aðstoðarskólastjóri og deildarstjórar eldri og yngri deilda. Við skólann starfar námsráðgjafi í 50% starfi. Ýmis teymi kennara eru starfandi í skólanum sem halda utan um mismunandi málaflokka svo sem lestrarteymi, umhverfisteymi, PBS teymi, eineltisteymi, áfallateymi, jóla- og árshátíðarnefnd o.fl. Starfsmannafundir eru einu sinni í mánuði, kennarafundir tvisvar sinnum í mánuði og deildarfundir einu sinni í mánuði. Nemendaverndarráð er skipað stjórnendum skólans, sérkennurum skólans, námsráðgjafa, sálfræðingi, hjúkrunarfræðingi og sérkennslufulltrúa. Ráðið fundi tvisvar í mánuði og hefur

Það hlutverk að vinna að velferðamálum nemenda. Við skólann starfar skólaráð og fundar skólastjóri reglulega með því, einnig er starfandi foreldrafélag við skólann.

3.4 Nám og kennsla.

Í Njarðvíkurskóla eru 10 árgangar. Í fyrsta bekk eru tveir umsjónarhópar. Í öðrum bekk til þriðja bekk er samkennsla þar sem eru þrír umsjónarhópar. Í fjórða til fimmta bekk er samkennsla þar sem eru þrír umsjónarhópar. Í sjötta til tíunda bekk eru tveir umsjónarhópar í hverjum árgangi.

Umsjónarkennarar í 2.-3. bekk og 4.-5 bekk vinna saman í þriggja kennara kerfi. Hver kennari telst umsjónarkennari ákveðinna nemenda. Umsjónarkennarar vinna saman í teyllum að undirbúningi og kennslu námshópanna, ásamt öðrum kennurum. Þannig nýtast starfskraftar einstakra kennara fleiri nemendum, ábyrgðin dreifist og betra svigrúm skapast fyrir fjölbreyttari vinnubrögð og kennsluhætti. Með slíku samstarfi styðja kennarar hvern annan og leita saman lausna. Í 8. og 9. bekk eru 3 kennsluhópar í íslensku og stærðfræði og í tíunda bekk eru teymi í íslensku, stærðfræði, ensku og dönsku. Í Njarðvíkurskóla er lögð áhersla á sveigjanlega kennsluhætti og er það viðurkennt að nemendur þurfa mislangan tíma til að ná settum markmiðum. Kennsla á unglingastigi tekur mið af þessu þar sem einn hópurinn er hafður fámennari sem sérkennsluhópur til að tryggja það að allir nemendur fái verkefni við hæfi og þann stuðning sem þau þurfa í námi Nemendur í níunda og tíunda bekk hafa fimm tíma í valgreinum á viku og geta einnig sótt tilteknar valgreinar Fjölbrautaskóla Suðurnesja en auk þess geta nemendur fengið íþróttaiðkun og starf með björgunarsveit metið sem val. Í heimilisfræði, list- og verkgreinum er bekkjum skipt í tvo hópa.

3.5 Námsmat

Tilgangur námsmats er að afla upplýsinga sem eiga að hjálpa nemendum við námið. Nauðsynlegt er að námsmat hafi hagnýtan tilgang sem kennarar og nemendur þurfa að vera meðvitaðir um því að allar kennslufræðilegar ákvarðanir um námsframvindu nemenda eru byggðar á mati. Námsmat þarf að vera fjölbreytt svo hægt sé að koma til móts við alla nemendur og er námsmat undirstaða aðgreiningar í kennslu og hugsa þarf um það sem leiðarvísi í gegnum allt nám. Megintilgangur námsmats er að örva nemendur, aðstoða þá við námið og hvetja þá til sjálfsmats. Námsmat á að veita nemendum og foreldrum þeirra upplýsingar um námsgengi nemenda og hjálpa nemendum við að setja sér áframhaldandi markmið í náminu. Námsmat fer ekki einungis fram í lok námstímans heldur er það einn af föstum þáttum skólastarfsins, órjúfanlegt frá námi og kennslu.

Fjölbreyttar námsmatsleiðir eru viðhafðar en með fjölbreyttu alhliða mati er verið að láta nemendur yfirfara kunnáttu sína og ekki síður að nemendur beri ábyrgð á eigin námi. Með því að nemendur sjái tilgang með námi sínu verða þeir meðvitaðir um gildi þeirrar menntunar sem þeir verða aðnjótandi. Námsmat og endurgjöf er mjög stór þáttur í námi og sjálfsmynd nemenda og því verður að vanda vel framkvæmd þess. Símat er á vinnu nemenda allan veturinn en með símati metur kennarinn færni nemanda í námi og starfi á sem fjölbreytilegastan hátt. Helstu áherslu í símati eru:

- Verkefni, ritgerðir, vinnubrögð og frágangur
- Vinnusemi og sjálfstæði í vinnubrögðum
- Skil á heimavinnu
- Kannanir og próf
- Mat á hópavinnu og samstarf/samvinna
- Sjálfsmat nemenda og jafningjamat.

Kennari heldur utan um skráninguna jafnóðum og matið fer fram í verkefnabók á Mentor og eru niðurstöður teknar saman í lok hvorrar annar.

Nemendum sem eru með greiningu um náms- og/eða hegðunarraskanir er boðið upp á ýmiss konar stuðning við próftöku svo sem eins og að taka próf í fámennari hóp, með lengri próftíma eða lestar- og/eða skriftarstuðning. Tekið er tillit til mismunandi þroska, getu og bakgrunns nemenda þegar metið er.

Skólaárið er tvær annir og er formlegur vitnisburður í janúar og maí/júní. Á foreldradegi á haustönn farið yfir markmiðssetningu nemenda og alhliða námsmat þar sem foreldrar og umsjónarkennari ræða um námslega og félagslega stöðu nemandans.

Eftirlit með námsárangri er í höndum umsjónarkennara og deildarstjóra. Miklu máli skiptir að nemendur viti fyrir fram hvaða þættir verða metnir og til hvers skólinn ætlast af þeim. Sundurliðun námsmats kemur fram í hverri grein í bekkjarnámskrá hvers árgangs einnig kemur það fram í verkefnabók hvers nemenda á Mentor.

Einkunnir nemenda í 2. – 10. bekk eru gefnar á vitnisburðarblöðum í lok hverrar annar. Nemendur í 1. bekk fá vitnisburðarblöð í lok skólaárs. Notaðar eru tölur (gefið í heilum og hálfum), orð og/eða umsagnir. Leshraðaeinkunn er gefin í atkvæðum á mínútu. Lesskilningseinkunn er gefin í tölum. Nauðsynlegt er að hafa í huga að við lok grunnskóla þurfa nemendur að geta lesið a.m.k. 300 orð á mínútu. Stuðst er við viðmið úr Fluglæsi og þau markmið sem sett voru fram í Lestrarstefnu Njarðvíkurskóla sem kom fyrst út að hausti 2011.

3.6 Agamál

PBS

Í skólanum er unnið eftir agakerfinu PBS-Positive Behavior Support, Heildstæður stuðningur við jákvæða hegðun. PBS er aðferð til að skapa gott andrúmsloft í skólum og tryggja öryggi og velferð nemenda og starfsfólks. Lögð er áhersla á að koma í veg fyrir og draga úr óæskilegri hegðun nemenda með því að kenna og þjálfa félagsfærni, gefa jákvæðri hegðun gaum með markvissum hætti og samræma viðbrögð starfsfólks gagnvart nemendum sem sýna óæskilega hegðun. Verkáætlun er í höndum teymis sem fundar reglulega undir handleiðslu verkefnisstjóra.

Stöndum saman gegn einelti

Njarðvíkurskóli vinnur eftir Stöndum saman gegn einelti sem er unnið í anda PBS agakerfinu. Nemendum er kennt að bregðast við áreiti með ákveðnu merki (bæði líkamstjáningu og orðum), ganga frá og síðast segja frá (hættu-gakktu-segðu frá). Unnið er markvisst að því að kenna nemendum og þjálfa í aðstæðum, sem þolanda, geranda og áhorfenda. Í skólanum starfar teymi sem hefur það verkefni að vinna að málum um grun um einelti. Teymið vinnur eftir sérstökum verkferlum sem aðgengilegir eru á heimasíðu skólans. Teymið skoðar sérstaklega niðurstöður í svörum nemenda í Skólþúlsinum varðandi einelti.

3.7 Starfsfólk og starfsmannastjórnun

Við Njarðvíkurskóla starfa 72 starfsmenn þar af 34 kennarar, 2 sérkennarar, 3 leiðbeinendur, þroskaþjálfar og iðjuþjálfar, 8 stuðningsfulltrúar, 6 gangaverðir/starfsmenn skóla, skólaritarar, umsjónarmaður, bókavörður, umsjónarmaður frístundaskóla og starfsmenn frístundaskóla, deildastjórar sérdeildanna Björk og Ösp auk skólastjórnenda. Lögð er áhersla á gott samstarf alls starfsfólks og að allir starfsmenn stundi símenntun. Gerð er símenntunaráætlun fyrir hvert skólaár sem er hluti af skólanámskrá. Skólastjóri vinnur símenntunaráætlun út frá stefnu skólans og óskum starfsmanna sem fram koma m.a. í starfsmannasamtölum.

3.8 Foreldrasamstarf

Njarðvíkurskóli leggur áherslu á að góð samvinna takist á milli heimila og skóla. Samstarfið þarf að byggjast á gagnkvæmri virðingu, trausti og samábyrgð. Mikilvægt er að foreldrar séu sáttir við starf skólans og styðji það. Unnið er í nánú samstarfi við foreldrafélag skólans að því að efla samstarf milli heimila og skólans og er stöðugt verið að leita nýrra leiða til að styrkja samstarfið.

Við skólann starfar foreldrafélag og skólaráð. Foreldrafélagið stendur fyrir föstum viðburðum í skólastarfinu s.s jólaföndri. Bekkjargulltrúar koma að samstarfi við kennara að skipulagi að bekkjarskemmtunum. Mjög virkt foreldrafélag starfaði við skólann skólaárið 2012-2013.

3.9 Skólanámskrá

Skólanámskrá Njarðvíkurskóla er unnin af stjórnendum ásamt starfsfólki skólans og tekur til allra þátta skólastarfsins og þær verklagsreglur sem þar gilda. Skólanámskrá er nánari útfærsla á Aðalnámskrá grunnskóla um markmið, inntak náms og námsmat, starfshætti og mat á árangri og gæðum skólastarfs. Jafnframt gefur hún kost á að laga fyrirmæli Aðalnámskrár að sérstöðu hvers skóla og staðbundnum aðstæðum. Í skólanámskrá er birt stefna skólans og áætlun um skólastarfið næsta skólaár sem byggir á grunnskólalögum, Aðalnámskrá grunnskóla og stefnumörkun sveitarfélagsins.

Skólanámskrá Njarðvíkurskóla skiptist í fjóra hluta: Almennan hluta, starfsáætlun skóla, bekkjarnámskrár og starfsmannahandbók.

Skólanámskráin er endurskoðuð árlega og er hún birt á heimasíðu skólans.

4. Viðmið við matið.

Í Áætlun um sjálfsmat Njarðvíkurskóla kemur fram að viðmið við matið er stefna skólans ásamt skólastefnu Reykjanesbæjar. Eftirtaldar matsspurningar voru settar fram í sjálfsmatsáætlun Njarðvíkurskóla

1. Hefur skólinn skýra sýn og styrka stjórnun?
2. eru kennsluaðferðir og mat á námi líkleg til að mæta ólíkum einstaklingum og bæta stöðugt framfarir?
3. Ríkir góður starfsandi innan skólans að mati starfsmanna og nemenda, þ.m.t. samskipti líðan og umhverfi?
4. Fá foreldrar stöðugar upplýsingar um stöðu nemenda og skólastarfið almennt og finna þeir sig velkomna í skólann?

5. Sjálfsmatsaðferðir

Sjálfsmat skóla felst í því að afla með skipulögðum hætti upplýsinga um ákveðna þætti skólastarfsins, gjarnan á grundvelli matsspuninga. Gæði starfsins eru síðan metin með því að bera niðurstöður saman við markmið eða viðmið. Á grundvelli matsins eru loks teknar ákvarðanir um breytingar til að bæta árangur, sett markmið og gerð framkvæmdaráætlun þar um.

Hér er lýst aðferðum Njarðvíkurskóla við mat á árangri skólastarfsins. Aðferðirnar eru greinandi og byggja á sjálfsmatsáætlun, skólanámskrá, könnunum sem hafa verið lagðar fyrir foreldra, starfsmenn og nemendur, niðurstöðum prófa og styrk- og veikleikagreiningum ásamt ýmsum athugunum, viðhorfakönnunum og tölfræðilegum upplýsingum um starfsemi skólans. Notuð er sú aðferð að innra mat, unnið á forsendum skólans, styðst við ytra mat yfirvalda og utanaðkomandi aðila. Þetta tvíhliða mat ætti að auka trúverðuleikann og stuðla að umbótum á því sem metið er.

5.1 Matstæki

5.1.1 Nemendakannanir

-Skólapúlsinn er vefkerfi sem miðar að því að veita skólastjórnendum stöðugan aðgang að nýjum upplýsingum sem aflað er mánaðarlega um þætti sem tengjast virkni nemenda og líðan þeirra í skólanum og um skóla- og bekkjaranda. Niðurstöður um stöðu nemenda í 6.-10. bekk eru bornar saman við niðurstöður fyrri mælinga í skólanum og við landsmeðaltal sem gefur skýrar vísbendingar um þróun mála í skólanum og stöðu nemenda í skólanum miðað við nemendur í öðrum skólum í landinu. Gerð spurningakvarða og forritun vefviðmóts hófst í byrjun árs 2008 og forprófanir fóru fram í apríl og maí það ár. Skólaárið 2008-2009 var fyrsta ár Skólapúlsins í notkun. Nú fá þátttökuskólar upplýsingar um stöðu nemenda sinna reglulega í línuritum. Grunnskólar víðs vegar á landinu eru skráðir í verkefnið en nemendur í 6.-10. bekk taka þátt. Í þátttökuskólunum er tæplega helmingur allra grunnskólanemenda í þessum bekkjum á landinu.

-Leið til læsis, skimun lögð fyrir nemendur í 1. bekk til skemmtækrar íhlutunar. Niðurstöður kynntar foreldrum og í framhaldi unnið með þá þætti sem koma ekki vel út hjá nemendum.

-Læsi, lestrarskimun fyrir 2. bekk, lögð fyrir af umsjónarkennurum og niðurstöður sendar á FRÆ. Skýrsla gefin út með niðurstöðum. Í framhaldi vinna kennarar með niðurstöðurnar fyrir hvern einstakling.

-Logos – skimun lögð fyrir af kennsluráðgjöfum FRÆ í 3. og 6. bekk, niðurstöður kynntar stjórnendum, kennurum og foreldrum. Niðurstöður eru nýttar til að skoða styrkleika og veikleika hvers nemanda bæði í leshraða og lesskilningi og til að sjá hvort nemandi þurfi frekari skoðun vegna lestrarörðugleika.

-Talnalykill – skimun lögð fyrir af kennsluráðgjöfum FRÆ í 3. og 6. bekk. Niðurstöður kynntar stjórnendum, kennurum og foreldrum. Niðurstöður nýttar til að skoða hversu vel nemendur eru staddir í grunnatriðum stærðfræðinnar miðað við markmið árgangs.

-Lestrarstefna Njarðvíkurskóla, markviss skráning á leshraða nemenda í 1.-10. bekk. Kennarar leggja hraðapróf fyrir nemendur á ákveðnum tímasetningum og færa niðurstöður þeirra í exelskjöl sem eru aðgengileg stjórnendum. Deildastjórar taka saman niðurstöður og skoða árangur hvers hóps sem og árangur milli prófa.

-Samræmd próf í 4. 7. og 10. bekk frá Námsmatsstofnun. Lagt fyrir í september ár hvert, niðurstöður sendrar heim með nemendum og prófin eru greind af kennurum og í framhaldi gerð aðgerðaráætlun bæði fyrir hópinn sem og einstaklinga. Niðurstöður greiningar kynntar kennurum á yngri stigum.

-Námsmat í lok annar, kynnt nemendum og foreldrum.

5.1.2 Starfsmannakannanir

-Skólapúlsinn. Í fyrsta sinn leggjum við nú fyrir starfsmannakönnun hjá Skólapúlsinum þar sem kannað er almennt um starfið og starfsumhverfi, mat og endurgjöf og endur- og símenntun.

-Þarfagreining PBS. Lögð fyrir starfsfólk að vori til að kanna stöðu verkefnisins í skólanum. Lögð fyrir af PBS teyminu. Niðurstöður kynntar að hausti næsta skólaár

-Starfsmannasamtöl í mars/apríl. Greining á helstu styrkleikum og umbótaverkefnum sem fram koma í samtölunum. Niðurstöður nýttar í gerð Endur- og símenntunaráætlunar skólans

-Kaffihúsafundur. Matsfundur starfsfólks á starfsdögum í júní. Þar er farið yfir einstaka þætti skólastarfsins, starfsaðstöðu og líðan/samskipti starfsfólks

-Endur- og símenntunaráætlun

5.1.3 Foreldrakannanir

-Námskynningarfundir, foreldraviðtöl, foreldrasamstarf. Talning á mætingu og samtekt á athugasemdum og ábendingum sem fram koma í viðtölum við nemendur og foreldra

-Foreldrakönnun í tengslum við foreldradag í janúar lögð fyrir foreldra nemenda í 3., 6. og 9. bekk

-Skólapúlsinn. Í fyrsta sinn leggjum við nú fyrir foreldrakönnun Skólapúlsins þar sem kannað er nám og kennsla, velferð nemenda, aðstaða og þjónusta, foreldrasamstarf og heimaþjónusta.

4. **Mat á skólanámskrá.** Skólaráð fer yfir og gefur umsögn áður en skólanámskrá er send á Fræðsluskrifstofu og Fræðsluráð Reykjanesbæjar auk þess sem hún er birt á heimasíðu skólans.

6. Niðurstöður

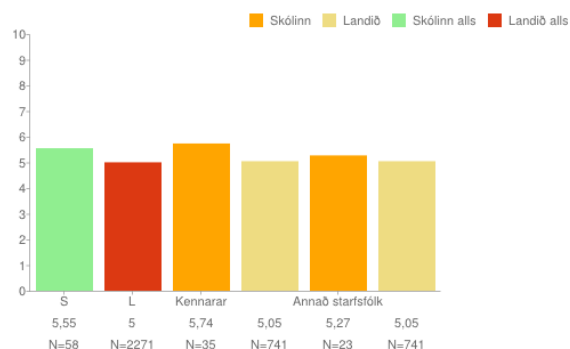
Hér verður greint frá niðurstöðum matsins. Farið er yfir hverja matsspurningu fyrir sig sem sett var fram í upphafi og metnir styrk- og veikleikar.

6.1 Stefnumörkun og stjórnun

Fyrsta matsspurningin er hvort skólinn hefði skýra sýn og styrka stjórnun.

Í starfsmannakönnun Skólapúlsins kemur fram að 88% starfsmanna eru mjög eða frekar sammála því að vinnustaðnum sé vel stjórnað og í þeim 10 spurningum sem fjalla almennt um yfirmenn, hrós, hvatningu, traust, samskipti, ágreiningsmál og stjórnun almennt þá er meðaltal skólans 5.5 en landsmeðaltal er 5.0 (sjá mynd).

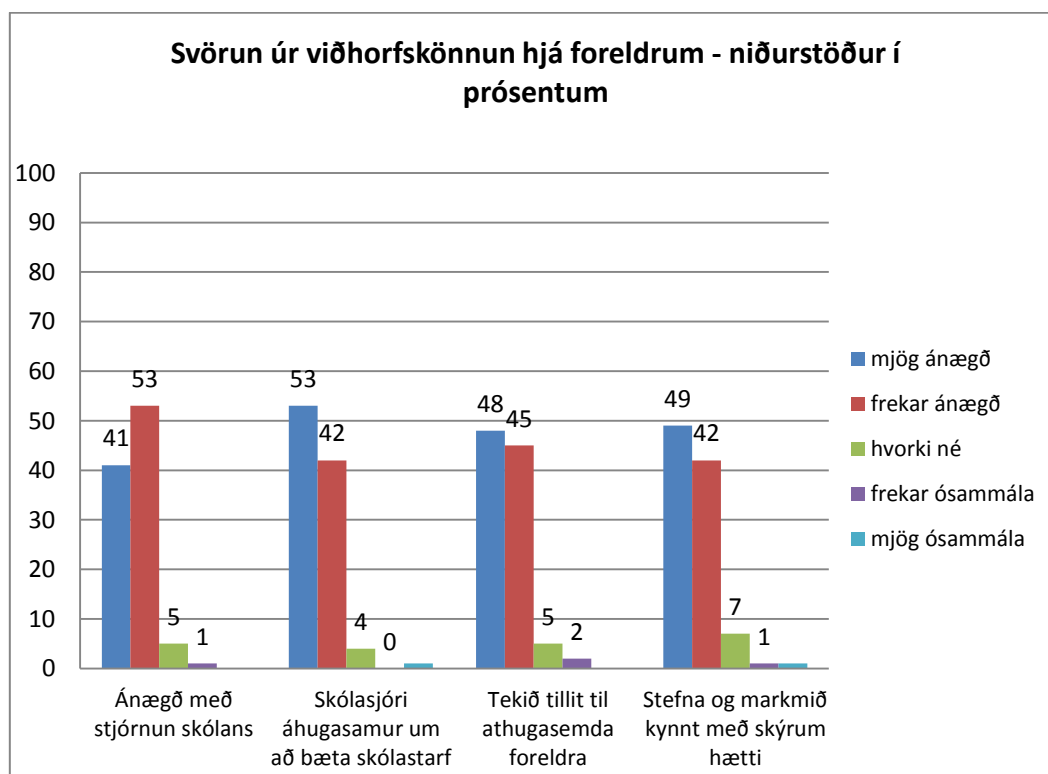
Kennarar og annað starfsfólk



Um myndina:

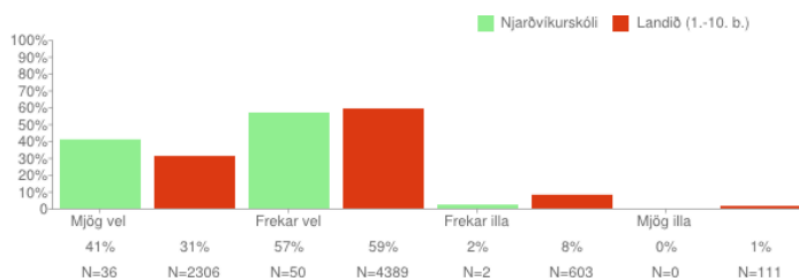
Þessi mynd sýnir mun á svörum kennara og annars starfsfólks, í skólanum samanborið við landið. L stendur fyrir niðurstöðu á landsvísu. S stendur fyrir niðurstöðu innan skólans.

Á matsdegi í janúar 2013 svöruðu 91% foreldra því að þeir væru mjög eða frekar sammála um að vera ánægðir með stjórnun skólans. Einnig voru rúm 92% foreldra mjög sammála eða frekar sammála því að skólastjórnendur séu áhugasamir um að bæta skólastarfið en það eru svipaðar niðurstöður og frá því í fyrra. 90% foreldra telja einnig að skólinn taki tillit til athugasemda og óska foreldra. Foreldrar eru einnig spurðir um stefnumörkun skólans. 47% foreldra eru mjög sammála um að stefna skólans sé kynnt með skýrum hætti og 41% eru frekar sammála (sjá mynd).



Í foreldrakönnun Skólapúlsins sem var lögð fyrir í fyrsta sinn þetta skólaár svara 98% foreldra að þeir séu ánægðir með stjórnun skólans sem er yfir landsmeðaltali en það var 90%

Telur þú að skólanum sé vel eða illa stjórnað?



Samantekt á styrkleikum og veikleikum:

- Almenn ánægja með stjórnun skólans, bæði hjá starfsmönnum og foreldrum
- Mjög gott að vera bæði með niðurstöður frá foreldrakönnun á foreldradegi sem og foreldrakönnun á vegum Skólapúlsins, styrkir niðurstöður
- Foreldrar mjög ánægðir með stjórnun skólans (Skólapúlsinn)
- Bæði starfsmenn og foreldrar telja stefnu skólans og markmið vel kynnt

6.2 Upplýsingastreymi

Niðurstöður foreldrakönnunar frá foreldradegi í janúar sýna að 95% foreldra eru mjög eða frekar sammála um að upplýsingastreymi frá skólanum sé gott sem er aðeins lækkun frá fyrra ári en þá var það 98%. 2% foreldra eru frekar ósammála eða mjög ósammála því að upplýsingastreymi sé gott.

Í starfsmannakönnun Skólapúlsins eru starfsmenn spurðir hvort þeir fái þær upplýsingar sem varða þá sem og almennt um upplýsingastreymi. Starfsmenn fá í 99% tilvika upplýsingar sem varða þá og í 97% starfsmanna telja upplýsingastreymi vera gott. 88% starfsmanna telja sig fá nauðsynlega fræðslu og þjálfun í upphafi starfstíma en 12% starfsmanna eru því frekar eða mjög ósammála.

Samantekt á styrkleikum og veikleikum:

- Foreldrar sem og starfsmenn eru mjög ánægðir með upplýsingastreymi frá skólanum
- Tölvupóstur er notaður til upplýsingar og samskipta og virðist það virka vel. Þá eru einnig góðar upplýsingar á heimasíðu skólans um skólastarf.
- Of margir starfsmenn telja sig ekki hafa fengið nauðsynlega fræðslu og þjálfun í upphafi starfstíma og þarf að bregðast við því.

6.3 Starfsandi og líðan starfsmanna

Í starfsmannakönnun Skólapúlsins er nokkrar spurningar um líðan starfsmanna og starfsanda sem gefa góða mynd af því að starfsandi í skólanum sé mjög góður. 99% starfsmanna svara því að þeir eru mjög eða frekar sammála því að þeim líði vel í vinnunni og 95% svara að í heildina eru þeir mjög eða frekar ánægðir í starfi. Í spurningunni hvort starfsmenn hugsi oft um að hætta í núverandi starfi þá svara 24% því að þeir séu mjög eða frekar sammála því.

Starfsmannasamtöl eru í upphafi skólaárs þegar kennarar fara yfir vinnuramma og svo aftur í febrúar/mars á hverju ári. Fyrir starfsmannasamtal í febrúar/mars fá starfsmenn undirbúningsblað með spurningum sem þeir eru beðnir að ígrunda áður en þeir koma til viðtalsins. Spurningarnar varða það sem vel hefur tekist í skólastarfinu, það sem menn telja að þurfi að bæta, samstarf og líðan á vinnustað og hvernig til hefur tekist með

umbóta/þróunarverkefni skólans. Stjórnendur skoða niðurstöður úr viðtölum og bregðast við því sem betur má fara. Ef skoðaðar eru niðurstöður úr starfsmannasamtölum kemur í ljós að starfsmenn eru ánægðir í starfi við skólann, líður vel í starfi og eiga gott samstarf við allflesta starfsmenn.

Samantekt á styrkleikum og veikleikum:

- Nær öllum starfsmönnum líður vel í vinnunni.
- Of margir starfsmenn hafa íhugað að hætta í núverandi starfi sem er áhyggjuefni.
- Starfsmenn hafa tækifæri til að tjá sig um starfið í starfsmannasamtölum tvisvar á ári.

6.4 Árangur, líðan og hegðun nemenda

Foreldraviðtöl eru þrisvar sinnum á skólaárinu og mæta foreldrar vel í þessi viðtöl, mæting í öllum hópum er yfir 80%. Í foreldraviðtali í október er farið yfir líðan og hegðun og svara nemendur spurningarlista fyrir viðtalið sem kennarar taka saman. Þar kemur fram að nær öllum nemendum líður alltaf eða oft vel í kennslustundum.

Niðurstöður úr Skólapúlsinum 2012-2013

Fyrsta starfsár Skólapúlsins, 2008-2009 var forprófunarár vegna þess að takmarkaður aðgangur var að gögnum til að stilla af kvarðana í spurningalistanum. Sem viðmiðunarregla er munur uppá 0,5 stig ekki mikill munur, munur uppá 1,0 stig telst töluverður munur og munur uppá 1,5 stig og meira telst mikill munur.

1. Ánægja af lestri:
Rétt undir landsmeðaltali sem er 5,21. Nemendur í 6. bekk eru mest undir landsmeðaltali eða 4,67. Aðrir árgangar eru við landsmeðaltal
Stúlkur eru í ár mun hærri en drengirnir, munar tæpum heilum sem er mikill munur frá fyrra ári þegar drengirnir voru tæpum heilum (+1,0) yfir landsmeðaltali hjá öðrum drengjum.
2. Stjórn á eigin árangri:
Erum aðeins yfir landsmeðaltali en hækkum á milli ár og höfum verið að hækka frá 2009-2010. Ekki marktækur munur á milli árganga né kynja.
3. Þrautseigja í námi:
Erum rétt yfir landsmeðaltali höfum verið að hækka síðustu ár, jafnt og þétt. Allir árgangar eru yfir landsmeðaltali, stúlkur þó meira en drengir
4. Áhugi á stærðfræði:
Nemendur eru +0,91 fyrir ofan landsmeðaltal í áhuga á stærðfræði og höfum við verið að hækka jafn og þétt síðustu ár. Allir árgangar mælast yfir landsmeðaltali og eru kynin jöfn, bæði tæpum heilum yfir. Í röðun skóla þá er skólinn í efsta punkti miðað við aðra skóla.
5. Persónulegt gildi náttúruvísinda:
Rétt fyrir ofan landsmeðaltal og hefur farið hækkandi síðustu 3 ár, frá 5,10 skólaárið 2009-2010 og upp í 6,26 þetta skólaár. Er hæst í 7. og 8. bekk en ekki er munum milli kynja.

6. Íþróttir / líkamsrækt:
Skólameðaltal er við landsmeðaltal. Nemendur í 6. bekk koma best úr og fer svo lækkandi upp í 10. bekk. Stúlkur eru aðeins lægri en drengirnir en bæði kynin eru við landsmeðaltal kynjanna.
7. Trú á eigin vinnubrögð:
Rétt yfir landsmeðaltali í heildina og höfum haldið því síðustu ár. Bekkirnir frekar jafnir, helst að 9. bekkurinn skari upp úr en þau eru um 0,5 yfir landsmeðaltali. Stúlkur koma betur úr en drengir og munar þar 0,87. Bæði kynin eru yfir landsmeðaltali. Breyting frá fyrra ári þar sem stúlkurnar voru undir landsmeðaltali og drengir vel yfir.
8. Trú á eigin námsgetu:
Rétt yfir landsmeðaltali. Nemendur í 7. bekk eru vel yfir landsmeðaltali en þau voru einnig hæst í fyrra þegar þau voru í 6. bekk svo það heldur sér. Svo lækkar það með árgöngum og er lægst í 10. bekk. Bæði kynin eru yfir landsmeðaltali.
9. Sjálfsálit:
Rétt yfir landsmeðaltali. Nemendur í 7. bekk eru þó vel yfir landsmeðaltali (1,09) og nemendur í 9. bekk eru einnig yfir meðaltali, aðrir bekkir eru undir og sérstaklega 6. bekkurinn. Stúlkurnar eru undir landsmeðaltali en drengirnir yfir þó þau fylgi meðaltali hjá sínu kyni. Breyting frá fyrra ári þegar stúlkur voru yfir en drengir töluvert undir.
10. Stjórn á eigin lífi:
Rétt undir landsmeðaltali. Nemendur í 6. bekk áberandi lægstir (-1,45) miðað við landsmeðaltal og einnig miðað við landsmeðaltal árgangs (-1,17). Aðrir bekkir eru svipaðir og meðaltal árgangs. Ekki mikill munur á kynjunum.
11. Vanlíðan:
Erum rétt undir landsmeðaltali. Nemendur í 6. og 10. bekk eru að koma hæst út, bæði miðað við landsmeðaltal og meðaltal árgangs. Aðrir árgangar eru undir bæði landsmeðaltali og meðaltali árgangs. Stúlkur mælast hærri en drengir þó það sé ekki marktækur munur, undir -0,5.
12. Kvíði:
Rétt yfir landsmeðaltali (+0,05) sem er varla marktækt. Þó mælist meðaltal nemenda í 6. bekk og 10. bekk of hátt eða +0,51 og í 10. bekk +0,81. Þessir árgangar eru einnig yfir landsmeðaltali árgangs. Aðrir árgangar eru undir landsmeðaltali. Stúlkur eru að mælast hærri í kvíða eða rúmum heilum en eru þó ekki mikið yfir landsmeðaltali í sínu kyni. Þetta er öfugt miðað við síðasta ár þegar drengir mældust með meiri kvíða en stúlkur.
13. Einelti:
Alveg á landsmeðaltali. Mælist hæst í 6. bekk þar sem þau eru +1,26 yfir landsmeðaltali og heilum yfir landsmeðaltali árgangs. Mælist hærri hjá stúlkum en drengjum en bæði kynin eru á landsmeðaltali kynja.

14. Samsömun við nemendahópinn:

Rétt yfir meðaltali, (+0,14). Nemendur í 6. bekk mælast rúmum heilum undir landsmeðaltali og einnig undir landsmeðaltali árgangs. Aðrir árgangar eru við eða yfir landsmeðaltali. Stúlkur eru lægri en drengir (-0,41) en á svipuðum stað og landsmeðaltal kynjanna

15. Samband við kennara:

Rétt yfir landsmeðaltali, allir hópar við landsmeðaltal árgangs nema 8. bekkur er aðeins undir. Kynin eru mjög svipuð.

16. Agi í tímum:

Rétt undir landsmeðaltali. Undir landsmeðaltali árganga í 6.-8. bekk og yfir landsmeðaltali árgangs í 9. og 10. bekk. Lítil munur milli kynja.

17. Stuðningur kennara við nemendur:

Rétt undir landsmeðaltali, flestir bekkir á landsmeðaltali árgangs nema nemendur í 8. bekk eru aðeins undir. Nær enginn munur á kynjunum.

18. Virk þátttaka nemenda í tímum:

Rétt við landsmeðaltal. Nemendur í 6. og 9. bekk eru undir landsmeðaltali sem og meðaltali árgangs. Aðrir árgangar eru yfir og sérstaklega nemendur í 7. bekk (+0,60) Stúlkur eru aðeins lægri en drengir, þó minna en -0,5

19. Mikilvægi heimavinnu í náminu:

Rétt yfir landsmeðaltali (+0,22). Yfir landsmeðaltali árganga í öllum árgöngum skólans, mest yfir hjá nemendum í 6. bekk og fer svo lækkandi niður í 10. bekk. Nemendur í 6. bekk eru +1,05 yfir landsmeðaltali og einnig yfir í meðaltali bekkjar. Nemendur í 9. bekk eru einnig yfir á meðaltali bekkjar (+0,53). Ekki er munur á kynjunum en bæði kynin eru yfir landsmeðaltali.

Samantekt á styrkleikum og veikleikum:

- Í meðaltali í lestri eru stúlkur að koma sterkar út en drengir og er það viðsnúningur frá fyrra ári. Mikilvægt að skoða af hverju einn árgangur kemur lægra út en aðrir.
- Erum yfirleitt í landsmeðaltali og oft fyrir ofan það
- Miðað við síðasta ár þá er ekki alltaf fylgni við niðurstöður núna og í fyrra, sérstaklega þegar skoðaður er munur milli kynja.
- Stúlkur standa sig betur þegar kemur að trú á eigin námsgetu sem er breyting frá fyrra ári þegar drengir voru vel yfir. Erum yfir landsmeðaltali í bæði spurningu um trú á eigin námsgetu og vinnubrögðum.
- Stúlkur eru að mælast hærrí í vanlíðan og kvíða sem er breyting frá því í fyrra. Á sérstaklega við hjá nemendum í 6. bekk.
- Í könnun á einelti erum á landsmeðaltali en mikilvægt að fylgjast vel með nemendum í 6. bekk þar sem þau mælast of hátt bæði miðað við landsmeðaltal og landsmeðaltal árgangs.
- Áhugi nemenda á stærðfræði kemur vel út, erum vel yfir landsmeðaltali og höfum verið að hækka síðustu 4 ár. Skólinn er að mælast hæst af öllum skólum sem taka Skólapúlsinn.
- Í spurningu um mikilvægi heimavinnu þá koma yngri nemendur herra út og lækkar eftir því sem nemendur eldast.

6.4.2 Samræmd próf:

Nemendur í 4., 7. og 10. bekk taka **samræmd próf** árlega í íslensku, stærðfræði og ensku (10. bekkur). Námsmatsstofnun vinnur úr prófunum og sendir skólanum niðurstöður og yfirlit yfir stöðu skólans í samanburði við aðra skóla á landinu. Árlega rýna kennarar og stjórnendur skólans í þessar niðurstöður, sérstaklega er rýnt í framfarastuðul hvers og eins nemenda og með breytingu á samræmdu prófunum í 10. bekk árið 2009 kom í fyrsta skipti framfarastuðull hjá nemendum í 10. bekk frá samræmda prófinu í 7. bekk.

Árið 2012 var meðaleinkunn 4. bekkar í stærðfræði 7,44 og 32,2 í normaldreifðri einkunn á kvarðanum 0-60 en landsmeðaltal er 30 þannig að okkar einkunn er yfir landsmeðaltali. Meðaleinkunn í íslensku í 4. bekk var 5,98 og 28,1 á normaldreifðri einkunn sem er lægra en landsmeðaltal en hækkun frá árin 2011 en þá var normaldreifða einkunnin í íslensku 27,2.

Árið 2012 var meðaleinkunn í 7. bekk í stærðfræði 7,81 og 34,35 í normaldreifðri sem er vel yfir landsmeðaltali (30) og töluverð hækkun frá fyrra ári úr 26,7, eða um 7,15 stig. Í íslensku var meðaleinkunnin 6,47 og 30,63 í normaldreifðri einkunn sem er yfir landsmeðaltali og töluverð hækkun frá fyrra ári frá 25,3. Auk þess má sjá á framfarastuðli frá 4. bekk að mjög margir nemendur eru að sýna framfarar sem eru meira en almennt gerist eða umtalsverðar, bæði í íslensku og stærðfræði.

Árið 2012 var meðaleinkunn í 10. bekk í stærðfræði 6,8 og 31,71 í normaldreifðri einkunn sem er yfir landsmeðaltali en töluverð hækkun frá fyrra ári frá 26,8. Í íslensku var meðaleinkunn 6,36 og 30,03 í normaldreifðri einkunn sem er yfir landsmeðaltali og hækkun frá fyrra ári úr 26,3. Meðaleinkunn í ensku var 6,79 og 31,0 í normaldreifðri einkunn sem er yfir landsmeðaltali og töluverð hækkun frá árinu áður sem var 26,6. Margir nemendur voru með umtalsverðar framfarar í 10. bekk miðað við einkunnir sínar frá 7. bekk, 10 nemendur í íslensku voru með umtalsverðar eða meira en almennt gerist í framförum og 15 í stærðfræðinni. Í stærðfræðinni var enginn nemandi með litlar eða minna en almennt gerist í framfarastuðli.

Samantekt á styrkleikum og veikleikum

- Árangur í samræmdu prófunum var mjög góðar þar sem við erum yfir landsmeðaltali í öllum fögum nema íslensku í 4. bekk og þar erum við samt að hækka.
- Erum að hækka í normaldreifðri einkunn í öllum fögum og umtalsvert í mörgum fögum.
- Framfarir nemenda í 7. bekk eru hjá mörgum meira en almennt gerist og einnig umtalsverðar hjá nokkrum. Þetta er einnig hjá nemendum 10. bekkjar þar sem enginn nemandi er með engar eða minna en almennt gerist í framförum í stærðfræði. Í íslensku í 10. bekk er enginn með litlar framfarir en 5 nemendur með minna en almennt gerist. Í íslensku í 10. bekk eru 10 nemendur með meira en almennt gerist eða umtalsverðar framfarir og í stærðfræði eru það 15 nemendur. 22 nemendur eru með svipað og almennt gerist eða standa í stað.
- Stjórnendur og kennarar skoða vel niðurstöður samræmdra prófa með tilliti til þess hvar við erum að gera vel og hvar er sóknarfæri. Niðurstöður eru kynntar öllum starfsmönnum skólans og skólaráði.
- Mikilvægt að halda áfram þessum góða árangri sem nemendur eru að sýna.
- Fagstjórar eru í íslensku, stærðfræði og erlendum tungumálum og halda þeir utan um samfellu í sínu fagi. Á það örugglega mikinn þátt í góðum árangri.

- Æfingarpróf var lagt fyrir að vori og unnið úr því með því að skoða hvaða þætti þyrfti að bæta fyrir prófin. Þetta fyrirkomulag gerir kennara meðvitaðri um hvaða þætti þarf að leggja áherslu á sem og foreldra og er komið til að vera.

6.4.3 Lestrar- og stærðfræðiskimanir

Nemendur í 2. bekk taka lesskimunarpróf (Læsi) á sama tíma árlega (á vorönn). Kennsluráðgjafi á Fræðsluskrifstofu Reykjanesbæ fer yfir niðurstöður og fundar með kennurum og stjórnendum. Þessi próf gefa vísbendingu um þá nemendur sem þurfa frekari stuðning í lestri.

Eftirfarandi tafla sýnir niðurstöður Njarðvíkurskóla á hlutfalli læsra nemenda samanborið við Suðurnes, Reykjanesbæ og Reykjavík.

Meðaltal	2008	2009	2010	2011	2012	2013
Njarðvíkurskóli	64,20%	68,17%	61,14%	67,04%	77,1%	82,67%
Suðurnes	63,20%	63,98%	65,97%	69,35%	73,23%	70,89%
Reykjanesbær	64,30%	66,43%	68,88%	73,58%	75,26%	72,23%
Reykjavík	71,07%	72,30%	71,7%	73,4%	72,4%	Niðurstöður ekki til...

Eins og sjá má á þessari töflu þá eru okkar nemendur að standa sig betur í ár heldur síðustu ár og eru að hækka jafnt og þétt frá 2010. Meðaltal nemenda er líka töluvert hærra en annarra nemenda í Reykjanesbæ og á Suðurnesjum.

Kennsluráðgjafar frá Fræðsluskrifstofu Reykjanesbæjar leggja fyrir Logos skimun fyrir alla nemendur í 3. 6. og 9. bekk í Reykjanesbæ með það að markmiði að sjá stöðu hvers nemanda. Þeim nemendum sem koma illa út í þessum skimunum er boðið að fara í nánari Logos greiningu. Skólaárið 2012-2013 var fyrsta árið sem þetta var lagt fyrir í 9. bekknum, annað ári með 6. bekk og þriðja árið í 3. bekk svo hægt er að skoða samanburð í 3. og 6. bekk milli ára. Aðallega eru skoðaðar niðurstöður úr leshraða og lesskilning og eru viðmiðin þau að nemandi undir 15 er í hættumörkum og þarf nánari skoðun, markvissari kennslu og frekari námsúrræði. Nemandi sem er á milli 15-30 eru með vægari erfiðleika og ættu að ná færninni með frekari þjálfun í skóla sem og heima. Niðurstöður hjá 3., 6. og 9. bekk skólaárið 2012-2013 voru:

Leshraði:

3. bekkur	Yfir 30	Milli 15 og 30	Undir 15	Samtals
2010-2011	50%	10%	40%	100%
2011-2012	42,4%	15,2%	42,4%	100%
2012-2013	58,1%	6,5%	35,4%	100%

6. bekkur	Yfir 30	Milli 15 og 30	Undir 15	Samtals
2011-2012	48,4%	12,9%	38,7%	100%
2012-2013	60,0%	20,0%	20,0%	100%

9. bekkur	Yfir 30	Milli 15 og 30	Undir 15	Samtals
2012-2013	68,4%	0%	31,6%	100%

Lesskilningur:

3. bekkur	Yfir 30	Milli 15 og 30	Undir 15	Samtals
2010-2011	60%	17%	23%	100%
2011-2012	51,5%	21,2	27,3%	100%
2012-2013	51,6%	19,4%	29,0%	100%

6. bekkur	Yfir 30	Milli 15 og 30	Undir 15	Samtals
2011-2012	45,1%	19,4%	35,5%	100%
2012-2013	52,0%	20,0%	28,0%	100%

9. bekkur	Yfir 30	Milli 15 og 30	Undir 15	Samtals
2012-2013	73,7%	10,5%	15,8%	100%

Skólaárið 2012-2013 byrjuðu kennsluráðgjafar Fræðsluskrifstofu Reykjanesbæjar á því að skima stærðfræðifærni nemenda í 3. og 6. bekk með Talnalykli sem er skimunarpróf. Í Talnalykli eru skimað eftir færni í grunnþáttum sem nemendur á þessum aldri eiga að vera búin að ná tökum á. Mikilvægt er að nemendur nái yfir 70% í réttum svörum. Niðurstöður hjá 3. og 6. bekk skólaárið 2012-2013 voru eftirfarandi:

3. bekkur	Yfir 70%	Undir 70%
2012-2013	70,1%	29%

6. bekkur	Yfir 70%	Undir 70%
2012-2013	24%	76%

Samantekt á styrkleikum og veikleikum:

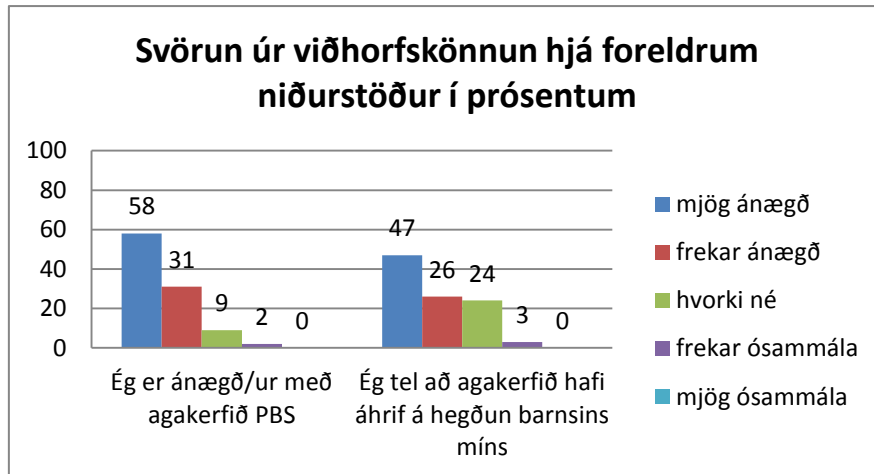
- Niðurstöður á Læsi 2 eru mjög góðar, miklar framfarar miðað við síðustu ár, bæði miðað við meðaltal skóla sem og Reykjanesbæjar og á Suðurnesjum og okkar nemendur eru að koma betur út heldur en meðaltal bæði í Reykjanesbæ sem og á Suðurnesjum.
- Í Logos skimun koma of margir út með undir 15 sem eru hættumörk og þarf að skoða það betur og leggja meiri áherslu á lestrarþjálfun og samvinnu við heimilin. Mikilvægt er að nemendur lesi heima og í skóla á hverjum degi.
- Allir kennarar vinna eftir *Lestrarstefnu* skólans og nemendur taka hraðapróf með reglulegu millibili. Þeir nemendur sem ná ekki lágmarkum fá einstaklingsáætlun sem þeir vinna heima og í skóla.
- Niðurstöður Talnalykils koma mjög vel út hjá nemendum 3. bekkjar en slakar hjá 6. bekk. Mikilvægt að grípa vel þar inni og fara yfir grunnatriði.
- Mjög flott starf og stuðningur sem kennslufulltrúar Fræðsluskrifstofu Reykjanesbæjar veita með skimunum svo hægt er að bregðast við því sem bæta má sem fyrst.

6.4.4 Agamál**PBS/Stuðningur við jákvæða hegðun**

Á námsmatsdegi í janúar 2012 tóku foreldrar þátt í könnun um upplifun þeirra af PBS agakerfinu. Við vorum mjög ánægð með niðurstöðurnar og styrktu þær okkur í áframhaldandi vinnu í þessu agakerfi. Niðurstöðurnar eru eftirfarandi:

- Mikill meirihluti foreldra er ánægður með PBS agakerfið, 89% foreldra hafa mjög góða eða góða upplifun af agakerfinu.

- 73% foreldra sem svöruðu telja að PBS agakerfið hafi jákvæð áhrif á hegðun barns síns en 24% segja hvorki né.

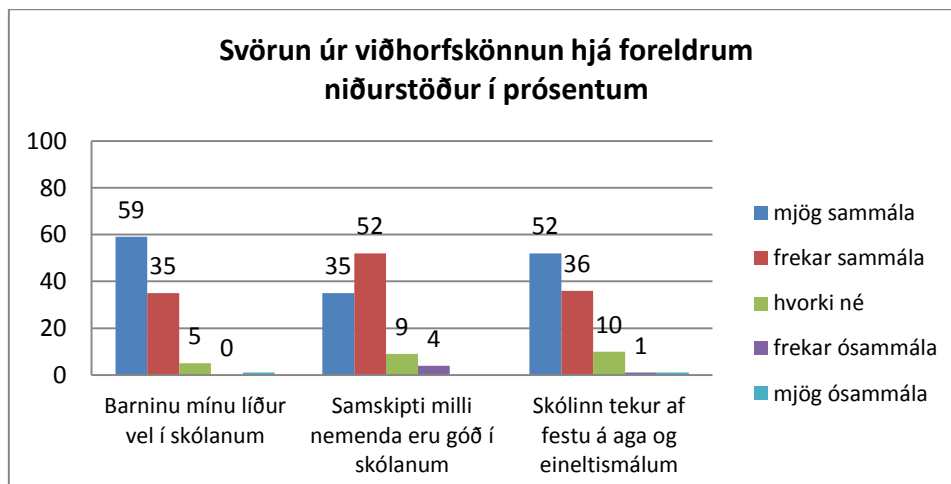


Einelti.

Innleiðing á forvarnarkerfinu Stöndum saman – gegn einelti, sem er unnið í anda PBS agakerfisins hófst skólaárið 2010-2011 og heldur áfram enda hefur það gefið góða raun. Nemendur fá kennslu á æskilegum viðbrögðum og þjálfun eftir því í hvaða hlutverki þau geta verið.

Samkvæmt niðurstöðum í foreldrakönnun í janúar þá segja 94% að þau séu mjög eða frekar sammála því að barninu þeirra líði vel í skólanum. 87% foreldra eru því mjög eða frekar sammála að samskipti milli nemenda eru góð og 88% foreldra eru mjög eða frekar sammála því að skólinn taki af festu á aga og eineltismálum. Þar eru 1% því frekar ósammála.

Í þarfagreiningu PBS sem er framkvæmd að vori kemur fram að 74% starfsmanna telja að notaðar séu fyrirbyggjandi aðferðir með Stöndum saman, forvarnarkerfi fyrir einelti. Í foreldrakönnun Skólapúlsins þá er svara þeir foreldrar sem telja barn sitt hafa orðið fyrir einelti spurningum hvað varðar úrvinnslu skólans. 73% þeirra foreldra telja skólann hafa brugðist mjög fljótt eða fljótt við en 25% seint eða mjög seint. Þá eru 87% allra foreldra sem svara könnuninni ánægðir með eineltisáætlun skólans en það er 8% yfir landsmeðaltali. Í niðurstöðum Skólapúlsins hjá nemendum erum við fyrir neðan landsmeðaltal eða (-0,24), stúlkur eru undir landsmeðaltali stúlkna (-0,54) en drengir rétt yfir landsmeðaltali drengja (+0,05) sem er varla marktækt.



Samantekt á styrkleikum og veikleikum:

- Skólinn beitir PBS-agakerfinun með stuðningi við jákvæða hegðun og samræmd vinnubrögð meðal starfsmanna sem skilar jákvæðum skólabrag að mati starfsmanna og foreldra.
- Mikill meirihluti foreldra segja að barninu þeirra líði vel í skólanum.
- Foreldrar almennt jákvæðir gagnvart PBS agakerfinu.
- Umsjónarkennarar í 7.-10. bekk voru með einstaklingsviðtöl við nemendur sem og vikulegra bekkjartíma.
- Virkt eineltisteymi starfar í skólanum eftir skýrum verklagsreglum og eru foreldrar ánægðir með vinnu teymis.
- Virkt eftirlit í frímínútum ákveðið kerfi sem útbúið var í tengslum við PBS þar sem allir í útigæslu eiga sitt svæði sem þeir sjá um.

6.5 Kennsluáferðir og mat

Í Njarðvíkurskóla er lögð áhersla á fjölbreytta og einstaklingsmiðaða kennsluhætti. Samantekt úr kennsluáætlunum sýnir að kennsluáferðir eru fjölbreyttar.

Í starfsmannakönnun Skólapúlsins vorið 2013 kemur fram að nær allir kennarar ræða við samstarfsmenn varðandi aðferðir við mat á framförum nemenda og taka þátt í umræðum um námsframvindu hvers nemanda. Undanfarin ár hefur mikið verið unnið að því að gera námsmat fjölþættara og meira leiðbeinandi fyrir nemendur og foreldra og í takt við nýja Aðalnámskrá grunnskóla sem verið er að innleiða í skólastarf. Stöðugt mat fer fram allan skólatímamann. Nemendur eru metnir jafnt og þétt frá fyrst degi. Deildastjórar hafa yfirumsjón með framkvæmd og birtingu námsmats í samvinnu við kennara á viðkomandi stigi. Yfirlitspróf eru þó í lok annar í flestum bóklegum fögum, en þau gilda ekki meira en 40%.

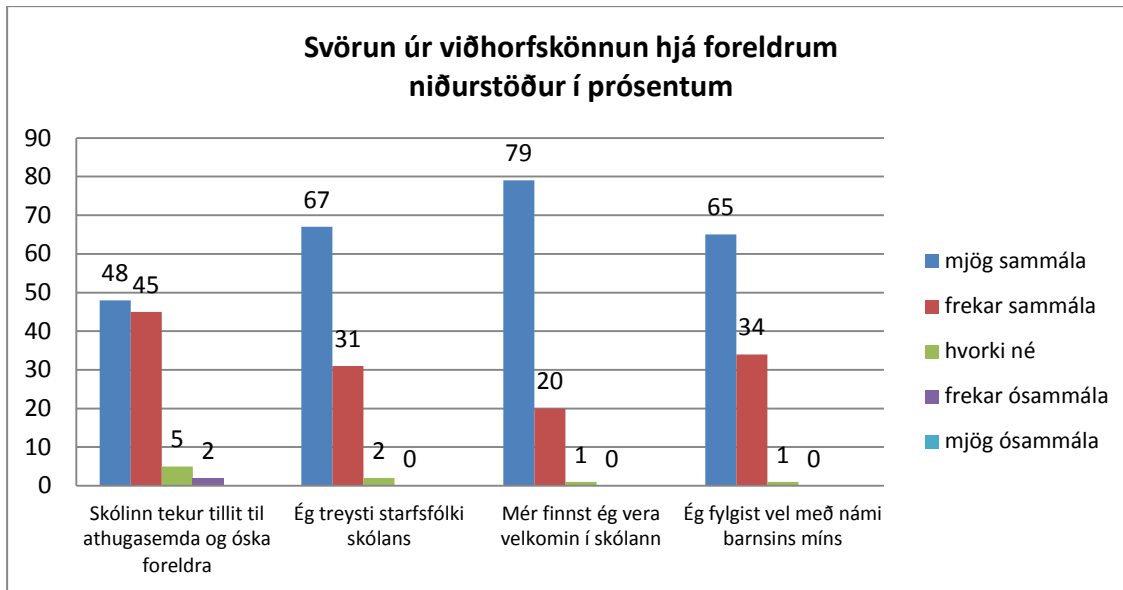
Í foreldrakönnun Skólapúlsins kemur fram að við erum yfir landsmeðaltali í ánægju foreldra með nám og kennslu og sérstaklega í 8.-10. bekk en þar erum við rúmum heilum yfir landsmeðaltali og +1.23 yfir landsmeðaltali í þessum árgöngum. Þá kemur einnig fram í Skólapúlsinum að 80% foreldra telur að skólinn leggi hæfilega áherslu á námsmat með áherslu á próf og 85% foreldra telja að skólinn leggi hæfilega áherslu á annað námsmat en próf.

Samantekt á styrkleikum og veikleikum:

- Kennarar mikið í samstarfi varðandi námsmat nemenda
- Meirihluti foreldra ánægðir með kennslu og sérstaklega á unglingastigi, þ.e. 8.-10. bekk

6.6 Samskipti við foreldra.

Í foreldrakönnun í janúar 2013 eru 93% foreldra mjög eða frekar sammála því að skólinn taki tillit til athugasemda og óska foreldra og 98% foreldra treysta starfsfólki skólans mjög vel eða vel. Nær allir, eða 99% foreldra eru mjög eða frekar sammála því að þeir séu velkomnir í skólann og 99% foreldra segjast fylgjast vel með námi barns síns.



Á foreldradögum í október, janúar og apríl mæta foreldrar ásamt nemenda til viðtals við umsjónarkennara og er á milli 70-100% mæting foreldra með börnum sínum í viðtöl. Í janúar er farið yfir vitnisburð haustannar en í viðtali að hausti og að vori er farið almennt í líðan og framvindu náms. Kennarar koma athugasemdum foreldra til réttra aðila innan skólans, hvort sem það eru fag- og sérgreinakennarar eða stjórnendur.

Á kynningum á fyrirkomulagi valgreina í 8.-10. bekk mæta foreldrar mjög vel og sama er að segja um kynningar að vori fyrir foreldra væntanlegra nemenda í 1. bekk. Ágæt mæting foreldra er á námsefniskynningar að hausti en það eru morgunfundir hjá öllum árgöngum nema 1. og 10. bekk.

Mjög gott samstarf er milli skólans og stjórnar foreldrafélagsins og skólaráðs. Skólaráð fer yfir skólanámskrá á hverju hausti og gefur umsögn um hana. Tekið er tillit til umsagnar ráðsins.

Samantekt á styrkleikum og veikleikum:

- Mikilvægt er að vinna markvisst að jákvæðu samstarfi heimilis og skóla.
- Gott samstarf er við stjórn foreldrafélagsins og skólaráð er virkt
- Foreldrar mæta vel á fundi á foreldradögum og fylgjast vel með námi barnanna sinna
- Foreldrar treysta vel skólanum og starfsfólki hans og upplifa sig ávallt velkomin í skólann.

7. Aðgerðaáætlun

Á grunni sjálfsmatsskýrslu þessarar verður unnin áætlun um aðgerðir og sjálfsmat til næstu þriggja skólaára eða til vors 2016.

7.1. Umbætur 2013-2014:

Í kjölfar þessa mats sem hér hefur farið fram verður á komandi starfsári unnið að eftirfarandi úrbótum.

- Haldið áfram að vinna eftir Lestrarstefnu skólans og kynna hana starfsfólki, nemendum, foreldrum og fræðsluyfirvöldum Reykjanesbæjar.
- Lestrarkannanir lagðar fyrir hvern árgang og unnið að því að nemendur bæti lestrarhraða sinn sem og skilning.

- Snemmtæk íhlutun: Leið til læsis frá Námsmatsstofnun lagt fyrir nemendur í 1. bekk og eftirfylgniþróf fyrir nemendur í 2.-4. bekk. Brugðist við hjá þeim nemendum sem koma slakir út og unnið með þá í skóla og í samstarfi við heimilin
- Lestrarteymi verður áfram starfandi til að halda utan um lestrarkennslu og samræma aðgerðir.
- Halda áfram að vinna með og þróa lotubundna stærðfræðin undir stjórn fagstjóra í stærðfræði.
- Ákveðið að breyta kennslufyrirkomulagi í 2.-3. og 4.-5. bekk úr samkennslu í árgangakennslu vegna ábendinga frá kennurum og foreldrum.
- Haldið áfram með kennslufyrirkomulag á unglíngastigi þar sem bekkjunum er kennt saman auk minni hóps sem vinnur eftir einstaklingsnámskrá.
- Fylgjast með líðan nemenda /kvíði. Námráðgjafi í samráði við umsjónarkennara leitar leiða til að vinna með nemendum að bættri líðan.
- Einstaklingsviðtöl umsjónakennara í 7.-10. bekk, fyrir og eftir áramót.
- Nýtt námsefni í íslenskukennslu á miðstigi, Vandamálið, fyrir nemendur í 5. - 7. bekk.
- Vinna eftir niðurstöðum úr Logos skimun, bæði í skóla og heima í samstarfi við foreldra.
- Vinna eftir niðurstöðum úr Talnalykils skimun, bæði í skóla og heima í samstarfi við foreldra
- Vinna að því að finna leiðir til að efla metnað, áhuga og þrautseigju í námi.
- Vinna stöðugt að bættum árangri nemenda á samræmdum prófum, vinna aðgerðaráætlanir varðandi úrbætur og kynna fyrir kennurum á yngri stigum.
- Haldið áfram við innleiðingu á eineltisforvörnum PBS, Stöndum saman, í samráði við PBS svæðisteymi Reykjanesbæjar. Styrkjur úr Manngildissjóði nýttur til fræðslu til starfsmanna.

Reykjanesbæ, desember 2013

Guðný Karlsdóttir, aðstoðarskólastjóri

Ásgerður Þorgeirsdóttir, skólastjóri