



Menntun og mannrækt

Njarðvíkurskóli



Sjálfsmatsskýrsla fyrir
skólaárið 2013-2014

| | |
|--|----|
| 1. Inngangur | 3 |
| 2. Sjálfsmat..... | 3 |
| 2.1 Tilgangur matsins | 3 |
| 2.2 Rökstuðningur | 4 |
| 2.3 Lesendur | 4 |
| 3. Um skólann | 4 |
| 3.1 Lýsing á skólanum | 4 |
| 3.2 Stefna skólans..... | 4 |
| 3.2.1 Menntun | 4 |
| 3.2.2 Mannrækt | 4 |
| 3.2.3 Markmið | 5 |
| 3.2.4 Leiðir | 5 |
| 3.3 Stjórnun | 5 |
| 3.4 Nám og kennsla..... | 6 |
| 3.5 Námsmat..... | 6 |
| 3.6 Agamál | 7 |
| 3.7 Starfsfólk og starfsmannastjórnun..... | 7 |
| 3.8 Foreldrasamstarf..... | 7 |
| 3.9 Skólanámskrá | 8 |
| 4. Viðmið við matið. | 8 |
| 5. Sjálfsmatsaðferðir..... | 8 |
| 5.1 Matstæki | 8 |
| 5.1.1 Nemendakannanir..... | 8 |
| 5.1.3 Foreldrakannanir | 10 |
| 6. Niðurstöður..... | 10 |
| 6.1 Stefnumörkun og stjórnun..... | 10 |
| 6.2 Upplýsingastreymi | 12 |
| 6.3 Starfsandi og líðan starfsmanna | 12 |
| 6.4 Árangur, líðan og hegðun nemenda | 13 |
| 6.4.2 Samræmd próf:..... | 16 |
| 6.4.3 Lestrar- og stærðfræðiskimanir | 18 |
| 6.4.4 Agamál | 20 |
| 6.5 Kennsluaðferðir og mat..... | 22 |
| 6.6 Samskipti við foreldra | 23 |
| 7. Aðgerðaáætlun | 24 |
| 7.1. Umbætur 2014-2015: | 24 |

1. Inngangur

Í þessari skýrslu um sjálfsmat Njarðvíkurskóla er greint frá innra mati skólans og tekur sú skýrsla mið af niðurstöðum sem þegar liggja fyrir um innra starf og stefnu Njarðvíkurskóla skólaárið 2013-2014. Matið er unnið af stjórnendum skólans á grunni upplýsinga sem þegar hafa orðið til. Niðurstöður eru bornar saman við markmið skólans, stefnu Reykjaneshæjar í fræðslumálum og metnar eru sterkar og veikar hliðar á þeim þáttum skólastarfsins sem teknar voru til athugunar í matsspurningum sem settar voru fram í áætlun um sjálfsmat Njarðvíkurskóla. Umbóta- og aðgerðaáætlun er unnin á grunni sjálfsmatsskýrslu og gildir hún frá 2013-2016 en er þó endurskoðuð í lok hvers skólaárs með tilliti til niðurstaðna sjálfsmats.

2. Sjálfsmat

2.1 Tilgangur matsins

Undanfarin ár hefur verið unnið að því að byggja upp skipulegt, áreiðanlegt og umbótamiðað mat á helstu þáttum skólastarfsins. Unnið hefur verið að viðmiðum um mat sem fram koma í lögum um grunnskóla og Aðalnámskrá grunnskóla. Við úttekt Menntamálaráðuneytisins á sjálfsmatsaðferðum skólans 2008 uppfyllti Njarðvíkurskóli öll viðmið um aðferðir og framkvæmd. Yfirumsjón með mati á skólastarfi hafa stjórnendur skólans, skólastjóri, aðstoðarskólastjóri og deildastjórar. Umbótaáætlanir eru byggðar á greiningu á starfsmannasamtölum, niðurstöðum svara við spurningalistum sem lagðir eru fyrir starfsfólk, nemendur og foreldra. Einnig eru áætlanir byggðar á niðurstöðum skimunar- og könnunarprófa.

Tilgangur matsins er fyrst og fremst sá að skoða alla þætti skólastarfsins með það að leiðarljósi að bæta það sem betur má fara, efla það sem vel gengur og framfylgja þannig áætlun um sjálfsmat Njarðvíkurskóla. Í skólanámskrá Njarðvíkurskóla kemur fram að megintilgangur með sjálfsmati skólans er að auðvelda starfsfólki skólans að vinna að framgangi markmiða hans, meta hvort þeim hafi verið náð, endurskoða þau og stuðla að faglegum grundvelli fyrir umbótum. Matið þarf að vera altækt þar sem það nær til allra þátta skólastarfsins og vera árangursmiðað, þar sem upplýsingarnar munu verða nýttar sem grundvöllur að ákvarðanatöku um frekari þróun skólastarfs. Matið er jafnframt samstarfsmiðað, þar sem það er unnið af starfsmönnum skólans á grundvelli margvíslegra upplýsinga sem safnað hefur verið saman og það er stofnana- og einstaklingsmiðað þar sem litið er á skólann sem heild og einstaklinga sem þar starfa.

Tilgangur og markmið með sjálfsmati í skólastarfi er að:

- hjálpa skólanum að leita leiða til að bæta námsárangur nemenda
- efla þekkingu alls starfsfólks á stofnuninni sem heild
- styrkja meðvitund starfsmanna um markmið skólans
- auka samstarf og samheldni
- skapa frjóa umræðu og skoðanaskipti
- veita stuðning við erfiðar aðstæður
- bæta starfsaðstæður og stuðla að betri líðan þeirra sem í skólanum starfa
- kynna hagsmunaaðilum starfsemi skólans

2.2 Rökstuðningur

Í lögum um grunnskóla nr. 91/2008 er kveðið á um að sérhver grunnskóli skuli meta með kerfisbundnum hætti árangur og gæði skólastarfs á grunvelli 35. greinar með virkri þátttöku starfsmanna, nemenda og foreldra sem við á. Grunnskólinn skal birta opinberlega upplýsingar um innra mat sig, tengsl þess við skólanámskrá og áætlanir um umbætur

Með sjálfsmatinu gerum við okkur betur grein fyrir stöðu skólans, hverjar eru sterkar og veikar hliðar hans. Sjálfsmatið er órjúfanlegur hluti af skólastarfinu og unnið því til framdráttar. Tilgangur þessarar skýrslu er í fyrsta lagi að taka saman það sem þegar hefur verið gert til að meta starfsemi skólans og bera það saman við þá aðgerðaráætlun sem unnið er eftir. Einnig hvernig verði best unnið að því að svara þeim spurningum um starf skólans sem settar eru fram í Áætlun um sjálfsmat Njarðvíkurskóla.

2.3 Lesendur

Skýrslan á að nýtast sem vinnuþagg fyrir starfsmenn skólans um mat á skólastarfinu. Þannig verður matið tæki til þess að gera aðgerðaráætlanir til þess að takast megi að vinna að áframhaldandi skólaþróun í Njarðvíkurskóla. Sjálfsmatsskýrsla þessi er skrifuð með það fyrir augum að hún skuli verða opinber. Hún er kynnt fyrir starfsfólki skólans, nemendum, foreldrum, fræðsluráði og bæjaryfirvöldum. Einnig er hún birt á heimasíðu skólans.

3. Um skólann

3.1 Lýsing á skólanum

Njarðvíkurskóli var stofnaður 1942 og var skólahúsnæðið tekið í notkun í febrúar 1943. Oft hefur verið byggt við upprunalegt húsnæði, síðast árið 2000. Skólinn er vel búinn tækjum og aðstaða fyrir starfsfólk og nemendur er nokkuð góð. Njarðvíkurskóli er umhverfisvænn grunnskóli sem leggur áherslu á lestrarnám á öllum stigum skólans. Veturinn 2013-2014 voru 380 nemendur í 1.-10. bekk í skólanum. Skólinn hefur einnig undir sinni stjórn tvær sérdeildir sem þjóna öllum grunnskólum Reykjanesbæjar og eru deildirnar í tveimur húsum á lóð skólans. Önnur deildin, Ösp, er ætluð þroskahömluðum nemendum og hin deildin, Björk er ætluð nemendum sem vegna hegðunarerfiðleika í heimaskólum sínum eru tímabundið vistaðir í deildinni.

3.2 Stefna skólans

Einkunnarorð Njarðvíkurskóla eru menntun og mannrækt.

3.2.1 Menntun

Við kappkostum að uppfylla ákvæði Aðalnámskrár grunnskóla um almenna menntun sem eina meginstöð lýðræðis, undirstöðu menningar og almennrar velferðar. Í samvinnu við heimilin, viljum við búa nemendur undir líf og starf í lýðræðislegu þjóðfélagi, dýpka skilning þeirra á samfélaginu og hlutverki einstaklingsins í því.

3.2.2 Mannrækt

Við viljum finna og rækta hæfileika sérhvers nemanda svo hann nái að þroskast og mótast af gildum lýðræðislegs samstarfs sem einkennist af mannhelgi, réttlæti og félagsanda, virðir mismunandi einstaklinga og leyfir einkennum þeirra að njóta sín.

3.2.3 Markmið

Markmið okkar eru að öllum nemendum geti liðið vel í skólanum og góð samvinna takist milli heimila og skóla.

Markmið okkar eru ennfremur að nemendur:

- beri ábyrgð á eigin námi.
- verði sjálfstæðir í vinnubrögðum og geti valið sér verkefni eftir áhugasviði.
- geti nýtt sér tölvu- og upplýsingatækni í vinnu sinni.
- þjálfí félagsfærni sína í samvinnu við aðra nemendur og kennara.
- fái tækifæri til að takast á við fjölbreytt verkefni og vinna með margskonar efnivið í samvinnu við aðra nemendur og kennara.
- verði færir um að meta stöðu sína í námi.
- verði færir um að meta vinnu sína og samnemenda á gagnrýninn og jákvæðan hátt.
- læri að taka ábyrgð á orðum sínum og gerðum og temji sér sjálfsaga.
- læri að tjá sig um skoðanir sínar og líðan án þess að særa aðra eða að ganga á rétt annarra.
- beri virðingu fyrir umhverfi sínu.

3.2.4 Leiðir

Með því að:

- leggja rækt við það góða í manneskjunni,
- sýna umburðalyndi,
- bera virðingu fyrir sjálfum sér og öðrum,
- leggja áherslu á jákvæðan aga,
- leggja áherslu á einstaklingsmiðað nám m.a. með samvinnu, þemavinnu, blöndun hópa og flæðis milli námsgreina,
- skipuleggja námið með mismunandi yfirferð námsefnis á misjöfnum tíma til að mæta hverjum nemenda þar sem hann er staddur,
- nemendur taki þátt í að setja sér raunhæf markmið í samvinnu við kennara og foreldra
- nemendur taki þátt í að meta vinnu sína og verk,
- vekja áhuga og virðingu nemenda fyrir umhverfinu sínu með öflugri umhverfismennt,
- efla kennslu í lífsleikni frá upphafi skólagöngu nemenda,
- þjálfa tjáningu og framsögn.

Stefna skólans tekur einnig mið af skólastefnu Reykjanesbæjar þar sem kemur m.a. fram að: „Hlutverk skóla er fræðsla og mannrækt. Markmið skólastarfs er að stuðla að persónulegum og félagslegum þroska allra nemenda og gera þá færa um að taka ábyrgan og skapandi þátt í síbreytilegum heimi utan skólans. Til að þetta megi takast þarf skólinn m.a. að leggja áherslu á viðfangsefni sem stuðla að gagnrýnni hugsun, sjálfstæði og ábyrgð í námi, námstækni og skipulögðum vinnubrögðum og góðri umgengni ásamt samvinnu og samhjálpi.“ (<http://www.reykjanesbaer.is/stjornkerfi/stefnumotun/skolastefna-reykjanesbaejar/> sótt: 04 .12. 2012 af heimasíðu RNB)

3.3 Stjórnun

Stjórn skólans skipa skólastjóri, aðstoðarskólastjóri og deildarstjórar eldri og yngri deilda. Við skólann starfar námsráðgjafi í 50% starfi. Ýmis teymi kennara eru starfandi í skólanum sem halda utan um mismunandi málaflokka svo sem lestrarteymi, umhverfisteymi, PBS teymi, eineltisteymi, áfallateymi, jóla- og árshátíðarnefnd o.fl. Starfsmannafundir eru einu sinni í mánuði, kennarafundir tvisvar sinnum í mánuði og deildarfundir einu sinni í mánuði. Nemendaverndarráð er skipað stjórnendum skólans, sérkennurum skólans, námsráðgjafa, sálfræðingi, hjúkrunarfræðingi og kennsluráðgjafa frá Fræðsluskrifstofu RNB. Ráðið fundar

tvisvar í mánuði og hefur það hlutverk að vinna að velferðamálum nemenda. Við skólann starfar skólaráð og fundar skólastjóri reglulega með því, einnig er starfandi foreldrafélag við skólann.

3.4 Nám og kennsla.

Í Njarðvíkurskóla eru 10 árgangar. Í öllum árgöngum eru tveir bekkir nema í 2. og 7. bekk þar sem þar er aðeins einn bekkur vegna fámennis í árgangi.

Í 8. og 9. bekk kemur 3 kennarinn inn í íslensku og stærðfræði vegna fjölmennis í árgangi og er þriðji hópurinn hafður fámennari sem sérkennsluhópur til að tryggja það að allir nemendur fái verkefni við hæfi og þann stuðning sem þau þurfa í námi. Í Njarðvíkurskóla er lögð áhersla á sveigjanlega kennsluhætti og er það viðurkennt að nemendur þurfa mislangan tíma til að ná settum markmiðum. Nemendur í áttunda til tíunda bekk hafa sex tíma í valgreinum á viku og geta einnig sótt tilteknar valgreinar Fjölbrautaskóla Suðurnesja en auk þess geta nemendur fengið íþróttaiðkun og starf með björgunarsveit metið sem val. Í heimilisfræði, list- og verkgreinum er bekkjum skipt í tvo hópa.

3.5 Námsmat

Tilgangur námsmats er að afla upplýsinga sem eiga að hjálpa nemendum við námið. Nauðsynlegt er að námsmat hafi hagnýtan tilgang sem kennarar og nemendur þurfa að vera meðvitaðir um því að allar kennslufræðilegar ákvarðanir um námsframvindu nemenda eru byggðar á mati. Námsmat þarf að vera fjölbreytt svo hægt sé að koma til móts við alla nemendur og er námsmat undirstaða aðgreiningar í kennslu og hugsa þarf um það sem leiðarvísi í gegnum allt nám. Megintilgangur námsmats er að örva nemendur, aðstoða þá við námið. Námsmat á að veita nemendum og foreldrum þeirra upplýsingar um námsframvindu nemenda og hjálpa nemendum við að setja sér áframhaldandi markmið í náminu. Námsmat fer ekki einungis fram í lok námstímans heldur er það einn af föstum þáttum skólastarfsins, órjúfanlegt frá námi og kennslu.

Fjölbreyttar námsmatsleiðir eru viðhafðar en með fjölbreyttu alhliða mati er nemendur að yfirfara kunnáttu sína og ekki síður að beri ábyrgð á eigin námi. Með því að nemendur sjái tilgang með námi sínu verða þeir meðvitaðir um gildi þeirrar menntunar sem þeir verða aðnjótandi. Námsmat og endurgjöf er mjög stór þáttur í námi og sjálfsmynd nemenda og því verður að vanda vel framkvæmd þess. Símat er á vinnu nemenda allan veturinn en með símati metur kennarinn færni nemanda í námi og starfi á sem fjölbreytilegastan hátt. Helstu áherslu í símati eru:

- Verkefni, ritgerðir, vinnubrögð og frágangur
- Vinnusemi og sjálfstæði í vinnubrögðum
- Skil á heimavinnu
- Kannanir og próf
- Mat á hópavinnu og samstarf/samvinna
- Sjálfsmat nemenda og jafningjamat.

Kennari heldur utan um skráninguna jafnóðum og matið fer fram í verkefnabók á Mentor og eru niðurstöður teknar saman í lok hvorrar annar.

Nemendum sem eru með greiningu um náms- og/eða hegðunarraskanir er boðið upp á ýmiss konar stuðning við próftöku svo sem eins og að taka próf í fámennari hóp, með lengri próftíma eða lestar- og/eða skriftarstuðning. Tekið er tillit til mismunandi þroska, getu og bakgrunns nemenda þegar metið er.

Skólaárið er tvær annir og er formlegur vitnisburður í janúar og maí/júní. Á foreldradegi á haustönn er farið yfir markmiðssetningu nemenda og alhliða námsmat þar sem foreldrar og umsjónarkennari ræða um námslega og félagslega stöðu nemandans.

Eftirlit með námsárangri er í höndum umsjónarkennara og deildarstjóra. Miklu máli skiptir að nemendur viti fyrir fram hvaða þættir verða metnir og til hvers skólinn ætlast af þeim. Sundurliðun námsmats kemur fram í hverri grein í bekkjarnámskrá hvers árgangs einnig kemur það fram í verkefnabók hvers nemenda á Mentor.

Einkunnir nemenda í 2. – 10. bekk eru gefnar á vitnisburðarblöðum í lok hverrar annar. Nemendur í 1. bekk fá vitnisburðarblöð í lok skólaárs. Notaðar eru tölur (gefið í heilum og hálfum), orð og/eða umsagnir. Leshraðaeinkunn er gefin í atkvæðum á mínútu. Lesskilningseinkunn er gefin í tölum. Nauðsynlegt er að hafa í huga að við lok grunnskóla þurfa nemendur að geta lesið a.m.k. 300 orð á mínútu. Stuðst er við viðmið úr Fluglæsi og þau markmið sem sett voru fram í Lestrarstefnu Njarðvíkurskóla sem kom fyrst út að hausti 2011.

3.6 Agamál

PBS

Í skólanum er unnið eftir agakerfinu PBS (Positive Behavior Support) eða *Heildstæður stuðningur við jákvæða hegðun*. PBS er aðferð til að skapa gott andrúmsloft í skólum og tryggja öryggi og velferð nemenda og starfsfólks. Lögð er áhersla á að koma í veg fyrir og draga úr óæskilegri hegðun nemenda með því að kenna og þjálfa félagsfærni, gefa jákvæðri hegðun gaum með markvissum hætti og samræma viðbrögð starfsfólks gagnvart nemendum sem sýna óæskilega hegðun. Verkáætlun er í höndum teymis sem fundar reglulega undir handleiðslu teymissstjóra.

Stöndum saman gegn einelti

Njarðvíkurskóli vinnur eftir Stöndum saman gegn einelti sem er unnið í anda PBS agakerfinu. Nemendum er kennt að bregðast við áreiti með ákveðnu merki (bæði líkamstjáningu og orðum), ganga frá og síðast segja frá (hættu-gakktu-segðu frá). Unnið er markvisst að því að kenna nemendum og þjálfa í aðstæðum, sem þolanda, geranda og áhorfenda. Í skólanum starfar teymi sem hefur það verkefni að vinna að málum um grun um einelti. Teymið vinnur eftir sérstökum verkferlum sem aðgengilegir eru á heimasíðu skólans. Teymið skoðar sérstaklega niðurstöður í svörum nemenda í Skólþúlsinum varðandi einelti.

3.7 Starfsfólk og starfsmannastjórnun

Við Njarðvíkurskóla starfa 71 starfsmaður þar af 29 kennarar, 2 sérkennarar, 5 leiðbeinendur, þroskaþjálfar og iðjuþjálfar, 11 stuðningsfulltrúar, 5 gangaverðir/starfsmenn skóla, skólaritari, umsjónarmaður, bókavörður, umsjónarmaður frístundaskóla og starfsmenn frístundaskóla, deildastjórar sérdeildanna Björk og Ösp auk skólastjórnenda. Lögð er áhersla á gott samstarf alls starfsfólks og að allir starfsmenn stundi símenntun. Gerð er símenntunaráætlun fyrir hvert skólaár sem er hluti af skólanámskrá. Skólastjóri vinnur símenntunaráætlun út frá stefnu skólans og óskum starfsmanna sem fram koma m.a. í starfsmannasamtölum.

3.8 Foreldrasamstarf

Njarðvíkurskóli leggur áherslu á að góð samvinna takist á milli heimila og skóla. Samstarfið þarf að byggjast á gagnkvæmri virðingu, trausti og samábyrgð. Mikilvægt er að foreldrar séu sáttir við starf skólans og styðji það. Unnið er í nánú samstarfi við foreldrafélag skólans að því að efla samstarf milli heimila og skólans og er stöðugt verið að leita nýrra leiða til að styrkja samstarfið.

Við skólann starfar foreldrafélag og skólaráð. Foreldrafélagið stendur fyrir föstum viðburðum í skólastarfinu s.s jólaföndri. Bekkjarfulltrúar koma að samstarfi við kennara að skipulagi að bekkjarskemmtunum. Mjög virkt foreldrafélag starfaði við skólann skólaárið 2013-2014.

3.9 Skólanámskrá

Skólanámskrá Njarðvíkurskóla er unnin af stjórnendum ásamt starfsfólki skólans og tekur til allra þátta skólastarfsins og þær verklagsreglur sem þar gilda. Skólanámskrá er nánari útfærsla á Aðalnámskrá grunnskóla um markmið, inntak náms og námsmat, starfshætti og mat á árangri og gæðum skólastarfs. Jafnframt gefur hún kost á að laga fyrirmæli Aðalnámskrár að sérstöðu hvers skóla og staðbundnum aðstæðum. Í skólanámskrá er birt stefna skólans og áætlun um skólastarfið næsta skólaár sem byggir á grunnskólalögum, Aðalnámskrá grunnskóla og stefnumörkun sveitarfélagsins.

Skólanámskrá Njarðvíkurskóla skiptist í fjóra hluta: Almennan hluta, starfsáætlun skóla, bekkjarnámskrár og starfsmannahandbók.

Skólanámskráin er endurskoðuð árlega og er hún birt á heimasíðu skólans.

4. Viðmið við matið.

Í „Áætlun um sjálfsmat Njarðvíkurskóla“ kemur fram að viðmið við matið er stefna skólans ásamt skólastefnu Reykjanesbæjar. Eftirtaldir matsspurningar voru settar fram í sjálfsmatsáætlun Njarðvíkurskóla

1. Hefur skólinn skýra sýn og styrka stjórnun?
2. Eru kennsluaðferðir og mat á námi líkleg til að mæta ólíkum einstaklingum og bæta stöðugt framfarir?
3. Ríkir góður starfsandi innan skólans að mati starfsmanna og nemenda, þ.m.t. samskipti líðan og umhverfi?
4. Fá foreldrar stöðugar upplýsingar um stöðu nemenda og skólastarfið almennt og finna þeir sig velkomna í skólann?

5. Sjálfsmatsaðferðir

Sjálfsmat skóla felst í því að afla með skipulögðum hætti upplýsinga um ákveðna þætti skólastarfsins, gjarnan á grundvelli matsspuninga. Gæði starfsins eru síðan metin með því að bera niðurstöður saman við markmið eða viðmið. Á grundvelli matsins eru loks teknar ákvarðanir um breytingar til að bæta árangur, sett markmið og gerð framkvæmdaráætlun þar um.

Hér er lýst aðferðum Njarðvíkurskóla við mat á árangri skólastarfsins. Aðferðirnar eru greinandi og byggja á sjálfsmatsáætlun, skólanámskrá, könnunum sem hafa verið lagðar fyrir foreldra, starfsmenn og nemendur, niðurstöðum prófa og styrk- og veikleikagreiningum ásamt ýmsum athugunum, viðhorfakönnunum og tölfraðilegum upplýsingum um starfsemi skólans. Notuð er sú aðferð að innra mat, unnið á forsendum skólans, styðst við ytra mat yfirvalda og utanaðkomandi aðila. Þetta tvíhliða mat ætti að auka trúverðuleikann og stuðla að umbótum á því sem metið er.

5.1 Matstæki

5.1.1 Nemendakannanir

-Skólapúlsinn er vefkerfi sem miðar að því að veita skólastjórnendum stöðugan aðgang að nýjum upplýsingum sem aflað er mánaðarlega um þætti sem tengjast virkni nemenda og líðan þeirra í skólanum og um skóla- og bekkjaranda. Niðurstöður um stöðu nemenda í 6.-10. bekk eru bornar saman við niðurstöður fyrri mælinga í skólanum og við landsmeðaltal sem gefur skýrar vísbendingar um þróun mála í skólanum og stöðu nemenda í skólanum miðað við nemendur í öðrum skólum í landinu. Gerð spurningakvarða og forritun vefviðmóts hófst í

byrjun árs 2008 og forprófanir fóru fram í apríl og maí það ár. Skólaárið 2008-2009 var fyrsta ár Skólapúlsins í notkun. Nú fá þátttökuskólar upplýsingar um stöðu nemenda sinna reglulega í línuritum. Grunnskólar víðs vegar á landinu eru skráðir í verkefnið en nemendur í 6.-10. bekk taka þátt. Nemendum í 6.-10. bekk er skipt í fjóra hópa sem taka könnunina á mismunandi tíma á skólaárinu, þ.e. í október, desember, febrúar og apríl.

-Leið til læsis, skimun lögð fyrir nemendur í 1. bekk til snemmtækrar íhlutunar. Eftirfylgniþróf lögð fyrir nemendur í 2.-4. bekk. Niðurstöður kynntar foreldrum og í framhaldi unnið með þá þætti sem koma ekki vel út hjá nemendum.

-Læsi, lestrarskimun fyrir 2. bekk, lögð fyrir af umsjónarkennurum og niðurstöður sendar á FRÆ. Skýrsla gefin út með niðurstöðum. Í framhaldi vinna kennarar með niðurstöðurnar fyrir hvern einstakling.

-Logos – skimun lögð fyrir af kennsluráðgjöfum FRÆ í 3. og 6. bekk, niðurstöður kynntar stjórnendum, kennurum og foreldrum. Niðurstöður eru nýttar til að skoða styrkleika og veikleika hvers nemanda bæði í leshraða og lesskilningi og til að sjá hvort nemandi þurfi frekari skoðun vegna lestrarörðugleika.

-Talnalykill – skimun lögð fyrir af kennsluráðgjöfum FRÆ í 3. og 6. bekk. Niðurstöður kynntar stjórnendum, kennurum og foreldrum. Niðurstöður nýttar til að skoða hversu vel nemendur eru staddir í grunnatriðum stærðfræðinnar miðað við markmið árgangs.

-Lestrarstefna Njarðvíkurskóla, markviss skráning á leshraða nemenda í 1.-10. bekk. Kennarar leggja hraðapróf fyrir nemendur á ákveðnum tímasetningum og færa niðurstöður þeirra í exelskjöl sem eru aðgengileg stjórnendum. Einnig leggja kennarar fyrir lesskilningspróf (Orðarún) og eru niðurstöður þeirra skráðar í sambærileg skjöl. Deildastjórar taka saman niðurstöður og skoða árangur hvers hóps sem og árangur milli prófa.

-Samræmd próf í 4. 7. og 10. bekk frá Námsmatsstofnun. Lagt fyrir í september ár hvert, niðurstöður sendar heim með nemendum og prófin eru greind af kennurum og í framhaldi gerð aðgerðaráætlun bæði fyrir hópinn sem og einstaklinga. Niðurstöður greiningar kynntar kennurum á yngri stigum.

-Námsmat í lok annar, kynnt nemendum og foreldrum.

5.1.2 Starfsmannakannanir

-Skólapúlsinn. Í annað sinn leggjum við nú fyrir starfsmannakönnun hjá Skólapúlsinum þar sem kannað er almennt um starfið og starfsumhverfi, mat og endurgjöf og endur- og símenntun. Svarhlutfall þetta skólaárið var 93,2% hjá starfsmönnum.

-Parfagreining PBS. Lögð fyrir starfsfólk að vori til að kanna stöðu verkefnisins í skólanum. Lögð fyrir af PBS teyminu. Niðurstöður kynntar að hausti næsta skólaár.

-Starfsmannasamtöl í mars/apríl. Greining á helstu styrkleikum og umbótaverkefnum sem fram koma í samtölunum. Niðurstöður nýttar í gerð Endur- og símenntunaráætlunar skólans.

-Kaffihúsafundur. Matsfundur starfsfólks á starfsdögum í júní. Þar er farið yfir einstaka þætti skólastarfsins, starfsaðstöðu og líðan/samskipti starfsfólks.

-Endur- og símenntunaráætlun

5.1.3 Foreldrakannanir

-Námskynningarfundir, foreldraviðtöl, foreldrasamstarf. Talning á mætingu og samtekt á athugasemdum og ábendingum sem fram koma í viðtölum við nemendur og foreldra

-Foreldrakönnun í tengslum við foreldradag í janúar lögð fyrir foreldra nemenda í 3., 6. og 9. bekk. Alls var svarað fyrir 23 nemendur í 3. bekk, 33 nemendur í 6. bekk og 39 nemendur í 9. bekk.

-Skólapúlsinn. Í annað sinn leggjum við nú fyrir foreldrakönnun Skólapúlsins þar sem kannað er nám og kennsla, velferð nemenda, aðstaða og þjónusta, foreldrasamstarf og heimþjónusta. Búið er til foreldra úrtak úr lista sem skólinn sendir inn í kerfið í janúar. Í þeim tilfellum þar sem tvö netföng eru skráð á foreldra er spurningalistanum skipt í tvennt og helmingur listans sendur á sitt hvort netfangið. Öðru hvoru foreldrinu eða báðum í sameiningu er þó frjálst að svara báðum hlutum. Fjöldi þátttakenda í Njarðvíkurskóla var 118. Fjöldi svarenda var 107 og svarhlutfall 90,7%. Þættir sem eru kannaðir eru nám og kennsla, velferð nemenda, aðstaða og þjónusta, foreldrasamstarf og heimastuðningur.

4. **Mat á skólanámskrá.** Skólaráð fer yfir og gefur umsögn áður en skólanámskrá er send á Fræðsluskrifstofu og Fræðsluráð Reykjanesbæjar auk þess sem hún er birt á heimasíðu skólans.

6. Niðurstöður

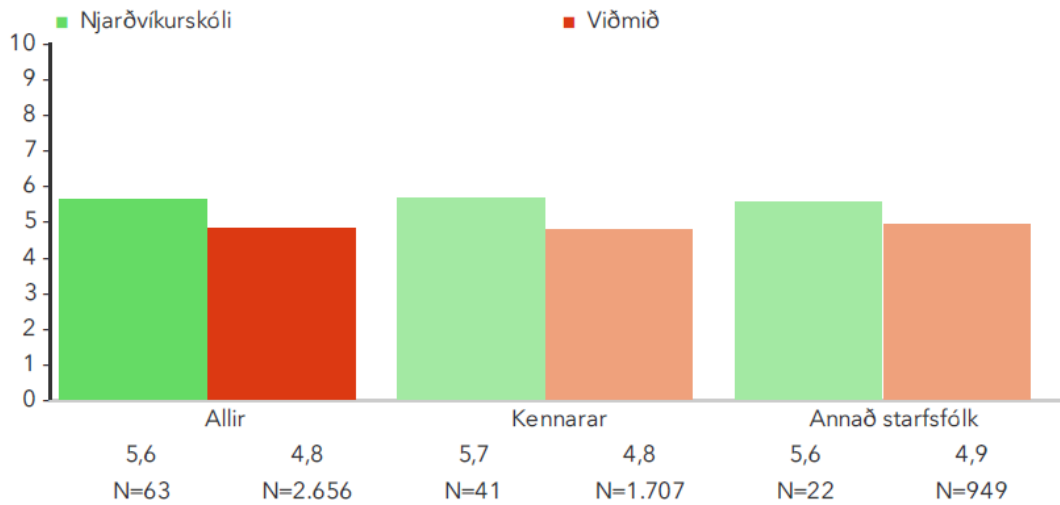
Hér verður greint frá niðurstöðum matsins. Farið er yfir hverja matsspurningu fyrir sig sem sett var fram í upphafi og metnir styrk- og veikleikar.

6.1 Stefnumörkun og stjórnun

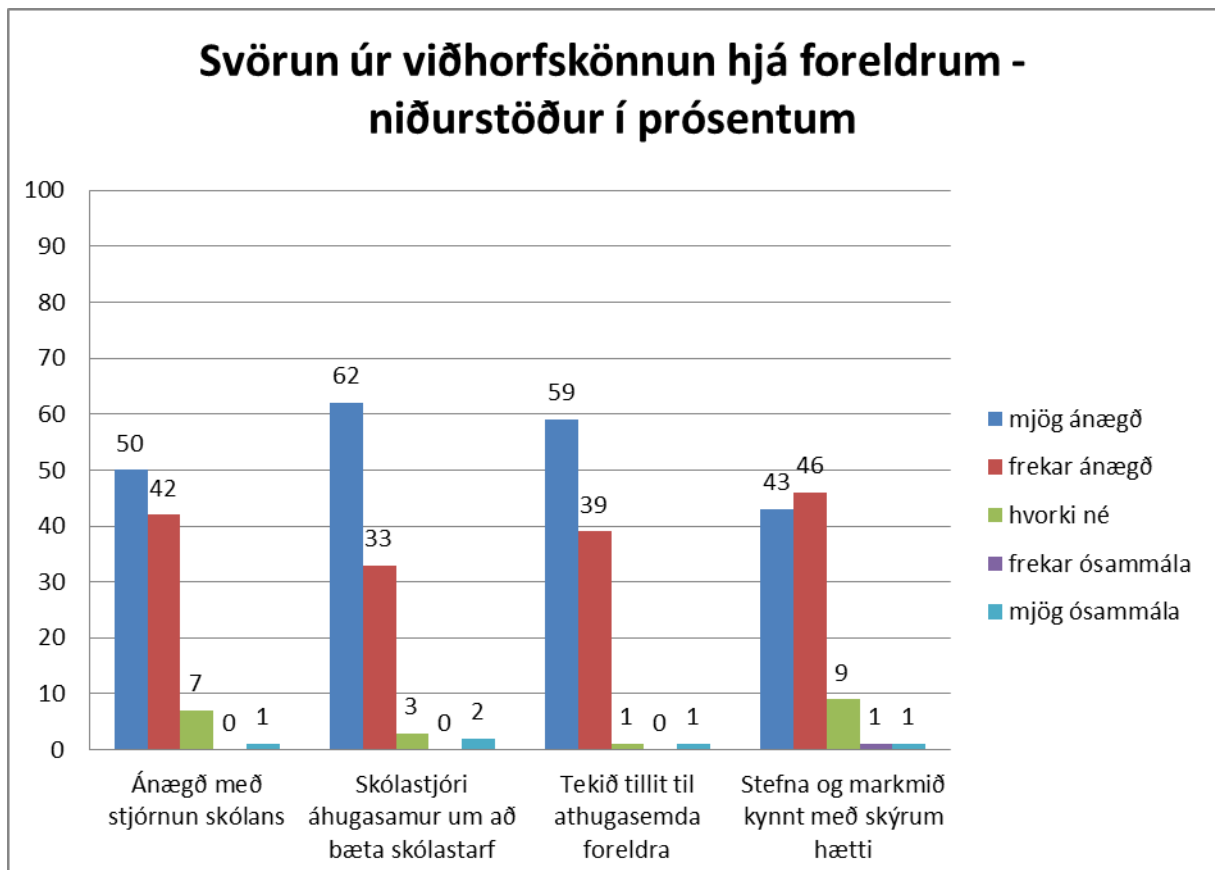
Fyrsta matsspurningin er hvort skólinn hefði skýra sýn og styrka stjórnun.

Í starfsmannakönnun Skólapúlsins kemur fram að 95,2% starfsmanna eru mjög eða frekar sammála því að vinnustaðnum sé vel stjórnað sem er hækkun frá því í fyrra en þá var það 88% starfsmanna. Í þeim 10 spurningum sem fjalla almennt um yfirmenn, hrós, hvatningu, traust, samskipti, ágreiningsmál og stjórnun almennt þá er meðaltal skólans 5.6 en landsmeðaltal er 4,8 (sjá mynd). Lítil munur er á því hvort um sé að ræða kennara eða aðra starfsmenn.

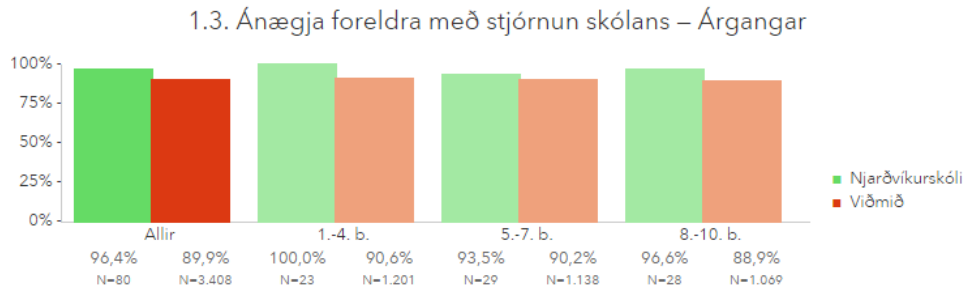
2.3. Stjórnun skólans – Kennarar og annað starfsfólk*



Á matsdegi í janúar 2014 svöruðu 92% foreldra því að þeir væru mjög eða frekar sammála um að vera ánægðir með stjórnun skólans. Einnig voru rúm 95% foreldra mjög sammála eða frekar sammála því að skólastjórnendur séu áhugasamir um að bæta skólastarfið en það eru aukning um nokkum prósent frá því á síðasta skólaári. 98% foreldra telja einnig að skólinn taki tillit til athugasemda og óska foreldra sem er aukning um 8% frá síðasta skólaári. Foreldrar eru einnig spurðir um stefnumörkun skólans. 43% foreldra eru mjög sammála um að stefna skólans sé kynnt með skýrum hætti og 46% eru frekar sammála (sjá mynd).



Í foreldrakönnun Skólapúlsins sem var lögð fyrir í fyrsta sinn þetta skólaár svara 96,4% foreldra að þeir séu ánægðir með stjórnun skólans sem er yfir landsmeðaltali en það var 89,9%.



Um myndina:

Þessi mynd sýnir árgangamun í skólanum samanborið við landið.

Samantekt á styrkleikum og veikleikum:

- Almenn ánægja með stjórnun skólans, bæði hjá starfsmönnum og foreldrum
- Það styrkir niðurstöðurnar að vera með svipaðar niðurstöður foreldrakönnunar Skólapúlsins sem og frá foreldradegi í janúar 2014.

6.2 Upplýsingastreymi

Niðurstöður foreldrakönnunar frá foreldradegi í janúar sýna að 95% foreldra eru mjög eða frekar sammála um að upplýsingastreymi frá skólanum sé gott sem eru svipaðar niðurstöður og í fyrra. 1% foreldra eru frekar ósammála eða mjög ósammála því að upplýsingastreymi sé gott, aðrir svara hvorki né.

Í starfsmannakönnun Skólapúlsins eru starfsmenn spurðir hvort þeir fái þær upplýsingar sem varða þá sem og almennt um upplýsingastreymi. Starfsmenn fá í 97% tilvika upplýsingar sem varða þá og 97% starfsmanna telja upplýsingastreymi vera gott. 83,3% starfsmanna telja sig fá nauðsynlega fræðslu og hjálfun í upphafi starfstíma en 16,7% starfsmanna eru því frekar eða mjög ósammála.

Samantekt á styrkleikum og veikleikum:

- Foreldrar sem og starfsmenn eru mjög ánægðir með upplýsingastreymi frá skólanum og eru það svipaðar niðurstöður og í fyrra.
- Tölvupóstur er notaður til upplýsingar og samskipta og virðist það virka vel. Þá eru einnig góðar upplýsingar á heimasíðu skólans um skólastarf.
- Of margir starfsmenn telja sig ekki hafa fengið nauðsynlega fræðslu og hjálfun í upphafi starfstíma og hækkaði það um 4.7 % frá fyrra ári. Mikilvægt að stjórnendur bregðist við þessum niðurstöðum.

6.3 Starfsandi og líðan starfsmanna

Í starfsmannakönnun Skólapúlsins er nokkrar spurningar um líðan starfsmanna og starfsanda sem gefa góða mynd af því að starfsandi í skólanum sé mjög góður. 97% starfsmanna svara því að þeir eru mjög eða frekar sammála því að þeim líði vel í vinnunni og 94% svara að í heildina eru þeir mjög eða frekar ánægðir í starfi. Í spurningunni hvort starfsmenn hugsu oft um að hætta í núverandi starfi þá svara 43.8 % því að þeir séu mjög eða frekar sammála því sem er veruleg aukning frá því í fyrra þegar 24% starfsmenn voru mjög eða frekar sammála.

Starfsmannasamtöl eru í upphafi skólaárs þegar kennarar fara yfir vinnuramma og vinnuskýrslur og svo aftur í febrúar/mars á hverju ári. Fyrir starfsmannasamtal í febrúar/mars fá starfsmenn undirbúningsblað með spurningum sem þeir eru beðnir að ígrunda áður en þeir koma til viðtalsins. Spurningarnar varða það sem vel hefur tekist í skólastarfinu, það sem menn telja að þurfi að bæta, samstarf og líðan á vinnustað og hvernig til hefur tekist með umbóta/þróunarverkefni skólans. Stjórnendur skoða niðurstöður úr viðtölum og bregðast við því sem betur má fara. Ef skoðaðar eru niðurstöður úr starfsmannasamtölum kemur í ljós að starfsmenn eru ánægðir í starfi við skólann, líður vel í starfi og eiga gott samstarf við allfesta starfsmenn. Mikill meirihluti starfsmanna telur gagnsemi þessara starfsmannasamtala mikla eða 96,2% og er það aukning um 10,8% frá fyrra ári.

Samantekt á styrkleikum og veikleikum:

- Niðurstöður á góðri líðan starfsmanna mjög jákvæðar.
- Mikil hækkun á fjölda starfsmanna sem hafa íhugað að hætta í núverandi starfi sem er áhyggjuefni.
- Starfsmenn eru mjög ánægðir með starfsmannasamtöl og telja sig hafa mikið gagn af þeim.

6.4 Árangur, líðan og hegðun nemenda

Foreldraviðtöl eru þrisvar sinnum á skólaárinu og mæta foreldrar vel í þessi viðtöl, mæting í öllum hópum er yfir 80%. Í foreldraviðtali í október er farið yfir líðan og hegðun og svara nemendur spurningarlista fyrir viðtalið sem kennarar taka saman. Deildastjórar taka saman heildarniðurstöður fyrir skólann og kynna þær niðurstöður á deildafundi. Mikill meirihluti nemenda líður alltaf eða oft vel í kennslustundum.

Niðurstöður úr Skólapúlsinum 2013-2014

Fyrsta starfsár Skólapúlsins, 2008-2009 var forprófunarár vegna þess að takmarkaður aðgangur var að gögnum til að stilla af kvarðana í spurningalistanum. Sem viðmiðunarregla er munur uppá 0,5 stig ekki mikill munur, munur uppá 1,0 stig telst töluverður munur og munur uppá 1,5 stig og meira telst mikill munur.

1. Ánægja af lestri:

Rétt undir landsmeðaltali sem er 5,02. Nemendur í 7. bekk eru mest undir landsmeðaltali eða 0,71 undir landsmeðaltali í sínum árgangi. Nemendur í 8.-10. bekk eru aðeins yfir landsmeðaltali miðan við sinn árgang. Miklar breytingar eru milli ára varðandi mun á kynjum en stúlkur eru aðeins undir landsmeðaltali stúlkna á meðan drengir eru yfir landsmeðaltali drengja, öfugt við hvernig niðurstöður voru á síðasta skólaári.

2. Þrautseigja í námi:

Erum rétt yfir landsmeðaltali höfum verið að hækka síðustu ár, jafnt og þétt. Bæði stúlkur og drengir eru yfir landsmeðaltali miðað við sitt kyn. Allir árgangar eru yfir landsmeðaltali.

3. Áhugi á stærðfræði:

Nemendur skólans eru að skora mjög hátt í áhuga á stærðfræði og eru vel yfir landsmeðaltali. Allir árgangar eru yfir landsmeðaltali árgangs og þá sérstaklega nemendur í 7. bekk. Bæði stúlkur og drengir eru rúmum heilum yfir landsmeðaltali kynja. Í röðun skóla þá er skólinn í efsta punkti miðað við aðra skóla.

4. Ánægja af náttúrufræði:

Þessi þáttur er að breytast þar sem síðustu ár var spurt um persónulegt gildi náttúruvísinda fyrir nemandann. Dæmi um spurningar eru t.d. mér finnst gaman að lesa um náttúrufræði og ég hef áhuga á að læra um náttúrufræði. Almennt eru nemendur Njarðvíkurskóla rétt undir landsmeðaltali en miðað við árganga þá eru nemendur í 6. bekk vel yfir (+1,42) en nemendur í 8. bekk vel undir (-1,59) sem er mjög lágt. Nemendur í 8. bekk eru -1,7 undir miðað við meðaltal nemenda í skólanum. Ekki er mikill munur milli kynja og landsmeðaltali kynja.

5. Hreyfing:

Spurningunum um hreyfingu var bætt við þetta árið og tóku þær við að kvarðanum sem mældi þátttöku í íþróttum sem hafði verið með frá árinu 2008. Dæmi um spurningar eru t.d. mér finnst gaman þegar ég reyni á mig líkamlega og mér finnst mér ganga vel í öllu þegar ég reyni á mig líkamlega. Nemendur í skólanum eru rétt undir landsmeðaltali. Allir árgangar eru við landsmeðaltal í sínum árgangi og í samanburði þá eru kynin á landsmeðaltali. Drengir mælast þó hærra en stúlkur.

6. Mataræði:

Matsþættinum mataræði var bætt við þetta árið. Niðurstöður eru þannig að hærri gildi á mælikvarðanum lýsir heilsusamlegu mataræði, þ.m.t. meiri neyslu ávaxta, grænmetis og vítamíns og/eða minni neyslu á skyndibita og gosdrykki. Nemendur eru spurðir hversu oft í síðustu 7 dögum þeir neyttu eftirfarandi: ávextir, skyndibitar, grænmeti, gosdrykkir og vítamín eða fjölvítamín. Dæmi eru gefin fyrir hvern flokk. Nemendur í Njarðvíkurskóla eru rétt undir landsmeðaltali og meðaltal árganga er svipað landsmeðaltali í hverjum árgangi. Ekki er mikill munur á kynjunum en stúlkur mælast aðeins hærri en drengir.

7. Trú á eigin vinnubrögð:

Rétt yfir landsmeðaltali í heildina og höfum haldið því síðustu ár. Bekkirnir frekar jafnir, helst að 10. bekkurinn skari upp úr miðað við landsmeðaltal árgangs og var sá árgangur einnig vel yfir á síðasta skólaári. Bæði kynin eru yfir landsmeðaltali.

8. Trú á eigin námsgetu:

Alveg við landsmeðaltal. Allir árgangar eru svipaðir landsmeðaltali sinna árganga. Stúlkur eru rétt undir meðaltali á meðan drengir eru rétt yfir.

9. Sjálfsálit:

Í sjálfsáliti eru nemendur á landsmeðaltali heilt yfir. Flestir árgangar eru við landsmeðaltal árganga en munur er á kynjunum þar sem stúlkur í Njarðvíkurskóla koma slakar úr en meðaltal stúlkna en drengir eru aðeins yfir landsmeðaltali drengja. Það eru svipaðar niðurstöður og á síðasta skólaári.

10. Stjórn á eigin lífi:

Á landsmeðaltali. Nemendur í 6. bekk eru mest undir í landsmeðaltali árgangs eða 0,60 en nemendur í 10. bekk eru mest yfir landsmeðaltali árgangs. Stúlkur í Njarðvíkurskóla eru heilum lægri en drengir en miðað við landsmeðaltal kynja þá munar ekki svo miklu.

11. Vellíðan:

Kvarðanum vellíðan var bætt við Skólapúlsinn haustið 2013 og kemur í stað fyrir kvarðana vanlíðan og kvíða. Mælir breiðara róf tilfinninga auk þess að mæla einnig jákvæðar tilfinningar. Spurt er um hversu oft nemendur upplifðu eftirfarandi tilfinningar í gær: gleði, ró, áhyggjur, depurð, hamingju, að vera niðurdregin, reiði, streitu, þreytu og hvort þau hafi brosað eða hlegið. Nemendur í Njarðvíkurskóla eru rétt yfir landsmeðaltali og einnig er flestum árgöngum. Nemendur í 10. bekk eru þó vel yfir landsmeðaltali í sínum árgangi eða +1,19. Bæði stúlkur og drengir eru við landsmeðaltal hjá sínu kyni en drengir eru aðeins hærri en stúlkur.

12. Einelti:

Alveg á landsmeðaltali. Mælist yfir landsmeðaltali árganga í 6., 7. og 8. bekk en undir hjá nemendum í 9. og 10. bekk. Mælist aðeins hærri hjá stúlkum en drengjum en bæði kynin eru við landsmeðaltali kynja.

13. Tíðni eineltis:

Kvarðanum tíðni eineltis var bætt við þetta árið. Er mælt með einni spurningu þar sem nemendur eru spurðir hversu mörgum sinnum á síðustu 12 mánuðum þeir hafi verið lagðir í einelti og einelti er skilgreint á eftirfarandi hátt: að vera lagður/lögð í einelti er t.d. þegar annar nemandi eða hópur af nemendum stríðir manni aftur og aftur, ógnar, slær, sparkar í eða skilur mann útundan. Á landsmeðaltali eru nemendur í Njarðvíkurskóla yfir eða +1,37. Mest eru nemendur í 7. og 8. bekk yfir í sínum árgöngum. Stúlkur eru rétt yfir landsmeðaltali stúlkna en drengir eru vel yfir eða +1,65.

14. Samsömun við nemendahópinn:

Heilt yfir eru nemendahópurinn á landsmeðaltali. Allir árgangar eru svipaðir og landsmeðaltali árganga, nema nemendur í 10. bekk sem eru rúmum hálfum yfir landsmeðaltali. Í samanburði hjá kynjunum eru stúlkur rétt undir og drengir rétt yfir landsmeðaltali kynja.

15. Samband við kennara:

Rétt yfir landsmeðaltali. Nemendur í 6. bekk og 10. bekk eru vel yfir landsmeðaltali árganga en nemendur í 8. og 9. bekk eru rétt undir meðaltali sinna árganga. Bæði stúlkur og drengir í Njarðvíkurskóla eru yfir landsmeðaltali miðað við sitt kyn.

16. Agi í tímum:

Rétt undir landsmeðaltali. Við landsmeðaltal í 6., 7. og 8. bekk en vel undir meðaltali í 9. bekk (-1,52) og yfir hjá nemendum í 10. bekk (+0,99). Lítil munur milli kynja.

17. Virk þátttaka nemenda í tímum:

Rétt yfir landsmeðaltal. Nemendur í 6. og 10. bekk eru yfir landsmeðaltali, aðrir árgangar eru við landsmeðaltal árganga. Bæði kynin eru yfir landsmeðaltali miðað við sitt kyn.

18. Mikilvægi heimavinnu í náminu:

Yfir landsmeðaltali, tæpum hálfum. Yfir landsmeðaltali árganga í öllum árgöngum skólans, mest yfir hjá nemendum í 10. bekk. Ekki er munur á kynjunum en bæði kynin eru yfir landsmeðaltali.

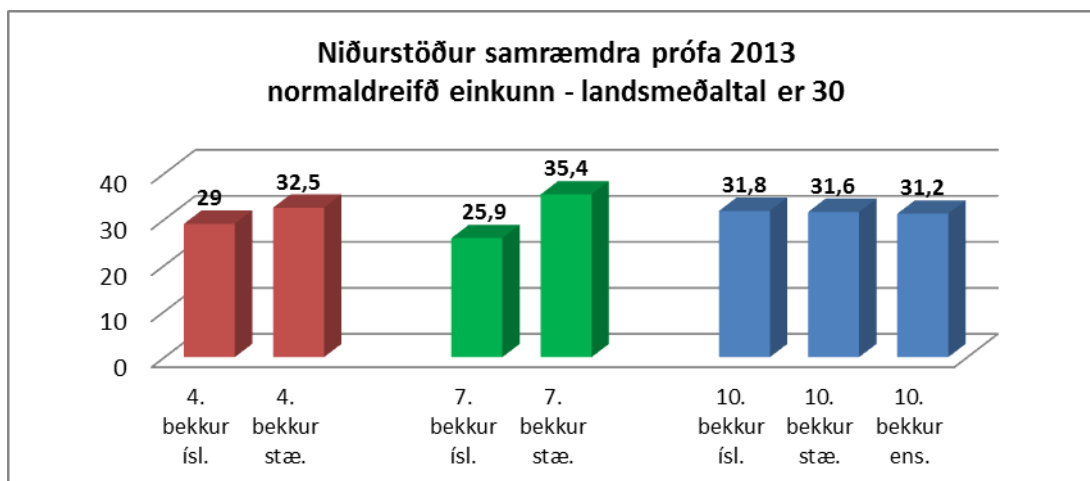
Samantekt á styrkleikum og veikleikum:

- Nokkrar breytingar hafa orðið á þeim kvörðum sem mældir eru sem er jákvætt þar sem t.d. er verið að mæla líka þætti sem eru jákvæðir. Þá er bætt við mataræði.
- Í meðaltali í lestri eru drengir að koma hærri út en stúlkur sem er viðsnúningur frá fyrra ári. Mikilvægt að skoða af hverju einn árgangur kemur lægra út en aðrir.
- Erum yfirleitt í landsmeðaltali og oft fyrir ofan það.
- Erum að hækka í mælinum í þrautseigju í námi miðað við fyrri ár. Allir árgangar yfir meðaltali sem er mjög jákvætt.
- Jákvætt hvað nemendur í 10. bekk mælast hátt í vellíðan.
- Skoða þarf niðurstöður á tíðni eineltis þar sem nemendur Njarðvíkurskóla eru að koma herra út en landsmeðaltal. Þá þarf sérstaklega að huga að drengjum.
- Nemendur í öllum árgöngum upplifa mikilvægi heimavinnu og sérstaklega nemendur í 10. bekk.
- Huga þarf að aga í tímum hjá nemendum í 9. bekk þetta skólaárið en þeir upplifa að það sé ábótavant.
- Áhugi nemenda á stærðfræði kemur áfram vel út, erum vel yfir landsmeðaltali og höfum verið að hækka síðustu ár. Skólinn er að mælast hæst af öllum skólum sem taka Skólapúlsinn.

6.4.2 Samræmd próf:

Nemendur í 4., 7. og 10. bekk taka **samræmd próf** árlega í íslensku, stærðfræði og ensku (10. bekkur). Námsmatsstofnun vinnur úr prófunum og sendir skólanum niðurstöður og yfirlit yfir stöðu skólans í samanburði við aðra skóla á landinu. Árlega rýna kennarar og stjórnendur skólans í þessar niðurstöður, sérstaklega er rýnt í framfarastuðul hvers og eins nemenda og með breytingu á samræmdu prófunum í 10. bekk árið 2009 kom í fyrsta skipti framfarastuðull hjá nemendum í 10. bekk frá samræmda prófinu í 7. bekk. Þá er normaldreifð einkunn sem er frá 0-60 með 30 sem landsmeðaltal skoðuð og hvernig hún kemur út milli ára.

Eftirfarandi niðurstöður voru á samræmdu prófunum skólaárið 2013-2014:



Eins og hér má sjá eru nemendur í Njarðvíkurskóla yfir landsmeðaltali í 5 prófum af 7 og eru það íslenskan í 4. og 7. bekk sem ná ekki landsmeðaltali.

| | | | |
|-------------------------------------|------|------|------|
| 4. bekkur-normaldreifð eink. | 2011 | 2012 | 2013 |
|-------------------------------------|------|------|------|

| | | | |
|------------|-------|-------|------|
| Íslenska | 27,18 | 28,1 | 29,0 |
| Stærðfræði | 33,19 | 32,23 | 32,5 |

Í íslensku er normaldreifð einkunn að hækka, þó lítillega milli ára og er ennþá undir landsmeðaltali. Í stærðfræði eru nemendur yfir landsmeðaltali.

| | | | |
|-------------------------------------|-------|-------|-------|
| 7. bekkur-normaldreifð eink. | 2011 | 2012 | 2013 |
| Íslenska | 25,28 | 30,63 | 25,88 |
| Stærðfræði | 26,68 | 34,35 | 35,42 |

Í íslensku hefur normaldreifð einkunn rokkað mjög milli ára á meðan góð hækkun hefur verið í stærðfræðinni. Ef framfarastuðull frá 4. bekk er skoðaður þá má sjá að 8 nemendur í íslensku hækka sig meira en almennt gerist eða umtalsvert en 10 nemendur í stærðfræði. Tveir nemendur eru með litlar eða minna en almennt gerist í framfarir, bæði í íslensku og stærðfræði. Aðrir nemendur standa í stað.

| | | | |
|--------------------------------------|------|-------|------|
| 10. bekkur-normaldreifð eink. | 2011 | 2012 | 2013 |
| Íslenska | 26,3 | 30,03 | 31,8 |
| Stærðfræði | 26,8 | 31,71 | 31,6 |
| Enska | 26,6 | 30,72 | 31,2 |

Á síðustu þremur árum hefur normaldreifð einkunn verið að hækka í öllum fögum og bæði í ár og í fyrra voru nemendur yfir landsmeðaltali í öllum prófunum. Margir nemendur voru með umtalsverðar framfarir í 10. bekk miðað við einkunnir sínar frá 7. bekk, 22 nemendur í íslensku voru með umtalsverðar eða meira en almennt gerist í framförum og 9 í stærðfræðinni.

Samantekt á styrkleikum og veikleikum

- Árangur í samræmdu prófunum var mjög góður þar sem við erum yfir landsmeðaltali í 5 prófum af sjö.
- Þurfum að skoða vel niðurstöður í íslensku í 4. og 7. bekk, sérstaklega í 7. bekk þar sem þau eru að lækka verulega milli ára.
- Framfarir nemenda í bæði frá 4. og upp í 7. bekk og svo frá 7. og upp í 10. bekk eru mjög góðar. Margir nemendur að ná framförum sem eru meira en almennt gerist og líka umtalsverðar.
- Stjórnendur og kennarar skoða vel niðurstöður samræmdra prófa með tilliti til þess hvar við erum að gera vel og hvar er sóknarfæri. Niðurstöður eru kynntar öllum starfsmönnum skólans og skólaráði.
- Mikilvægt að halda áfram þessum góða árangri sem nemendur eru að sýna og fara vel yfir hvað hægt er að bæta þar sem einkunn lækkar.
- Fagstjórar eru í íslensku, stærðfræði og erlendum tungumálum og halda þeir utan um samfellu í sínu fagi. Á það örugglega mikinn þátt í góðum árangri.
- Æfingarpróf var lagt fyrir að vori og unnið úr því með því að skoða hvaða þætti þyrfti að bæta fyrir prófin. Þetta fyrirkomulag gerir kennara meðvitaðri um hvaða þætti þarf að leggja áherslu á. Niðurstöður æfingarprófa kynntar kennurum í næstu árgöngum svo þeir geti nýtt í sinni kennslu.

6.4.3 Lestrar- og stærðfræðiskimanir

Nemendur í 2. bekk taka lesskímunarpróf (Læsi) á sama tíma árlega (á vorönn). Kennsluráðgjafi á Fræðsluskrifstofu Reykjanesbæ fer yfir niðurstöður og fundar með kennurum og stjórnendum. Þessi próf gefa vísbendingu um þá nemendur sem þurfa frekari stuðning í lestri.

Eftirfarandi tafla sýnir niðurstöður Njarðvíkurskóla á hlutfalli læsra nemenda samanborið við Suðurnes, Reykjanesbæ og Reykjavík.

| Meðaltal | 2009 | 2010 | 2011 | 2012 | 2013 | 2014 |
|------------------------|---------------|---------------|---------------|--------------|---------------|----------------------|
| Njarðvíkurskóli | 68,17% | 61,14% | 67,04% | 77,1% | 82,67% | 67,87% |
| Suðurnes | 63,98% | 65,97% | 69,35% | 73,23% | 70,89% | 70,30% |
| Reykjanesbær | 66,43% | 68,88% | 73,58% | 75,26% | 72,23% | 71,40% |
| Reykjavík | 72,30% | 71,7% | 73,4% | 72,4% | 70,40 | Vantar niðurstöður.. |

Eins og sjá má á þessari töflu þá eru okkar nemendur í 2. bekk að lækka í samanburði við síðustu tvö ár. Einnig eru þeir að koma slakari út en samnemendur í Reykjanesbæ og Suðurnesjum. Það eru sérstaklega drengir sem koma illa út en 60% drengja í árgangnum eru undir 65% í árangri.

Kennsluráðgjafar frá Fræðsluskrifstofu Reykjanesbæjar leggja fyrir Logos skimun fyrir alla nemendur í 3. 6. og 9. bekk í Reykjanesbæ með það að markmiði að sjá stöðu hvers nemanda. Þeim nemendum sem koma illa út í þessum skimunum er boðið að fara í nánari Logos greiningu. Aðallega eru skoðaðar niðurstöður úr leshraða og lesskilning og eru viðmiðin þau að nemandi undir 15 er í hættumörkum og þarf nánari skoðun, markvissari kennslu og frekari námsúræði. Nemandi sem er á milli 15-30 eru með vægari erfiðleika og ættu að ná færninni með frekari þjálfun í skóla sem og heima. Hér er hægt að skoða niðurstöður hjá 3., 6. og 9. bekk skólaárið 2013-2014 og skoða í samanburði við síðustu ár:

Leshraði:

| 3. bekkur | Yfir 30 | Milli 15 og 30 | Undir 15 | Samtals |
|------------------|--------------|----------------|---------------|-------------|
| 2011-2012 | 42,4% | 15,2% | 42,4% | 100% |
| 2012-2013 | 58,1% | 6,5% | 35,4% | 100% |
| 2013-2014 | 69,7% | 12,12% | 18,18% | 100% |

| 6. bekkur | Yfir 30 | Milli 15 og 30 | Undir 15 | Samtals |
|------------------|---------------|----------------|---------------|-------------|
| 2011-2012 | 48,4% | 12,9% | 38,7% | 100% |
| 2012-2013 | 60,0% | 20,0% | 20,0% | 100% |
| 2013-2014 | 56,67% | 6,67% | 36,66% | 100% |

| 9. bekkur | Yfir 30 | Milli 15 og 30 | Undir 15 | Samtals |
|------------------|---------------|----------------|---------------|-------------|
| 2012-2013 | 68,4% | 0% | 31,6% | 100% |
| 2013-2014 | 39,13% | 15,22% | 45,65% | 100% |

Lesskilningur:

| 3. bekkur | Yfir 30 | Milli 15 og 30 | Undir 15 | Samtals |
|-----------|---------|----------------|----------|---------|
| 2011-2012 | 51,5% | 21,2 | 27,3% | 100% |

| | | | | |
|------------------|--------|--------|-------|------|
| 2012-2013 | 51,6% | 19,4% | 29,0% | 100% |
| 2013-2014 | 66,67% | 24,24% | 9,09% | 100% |

| | | | | |
|------------------|---------|----------------|----------|---------|
| 6. bekkur | Yfir 30 | Milli 15 og 30 | Undir 15 | Samtals |
| 2011-2012 | 45,1% | 19,4% | 35,5% | 100% |
| 2012-2013 | 52,0% | 20,0% | 28,0% | 100% |
| 2013-2014 | 63,33% | 13,33% | 23,34% | 100% |

| | | | | |
|------------------|---------|----------------|----------|---------|
| 9. bekkur | Yfir 30 | Milli 15 og 30 | Undir 15 | Samtals |
| 2012-2013 | 73,7% | 10,5% | 15,8% | 100% |
| 2013-2014 | 45,65% | 34,78% | 19,57 | 100% |

Annað ári í röð skima kennsluráðgjafar Fræðsluskrifstofu Reykjanesbæjar stærðfræðifærni nemenda í 3. og 6. bekk með Talnalykli. Í Talnalykli eru skimað eftir færni í grunnþáttum sem nemendur á þessum aldri eiga að vera búin að ná tökum á. Mikilvægt er að nemendur nái yfir 70% í réttum svörum. Niðurstöður hjá 3. og 6. bekk skólaárið 2013-2014 voru eftirfarandi:

| | | |
|------------------|----------|-----------|
| 3. bekkur | Yfir 70% | Undir 70% |
| 2012-2013 | 70,1% | 29% |
| 2013-2014 | 17,65% | 82,35% |

| | | |
|------------------|----------|-----------|
| 6. bekkur | Yfir 70% | Undir 70% |
| 2012-2013 | 24% | 76% |
| 2013-2014 | 15,63% | 84,38% |

Samantekt á styrkleikum og veikleikum:

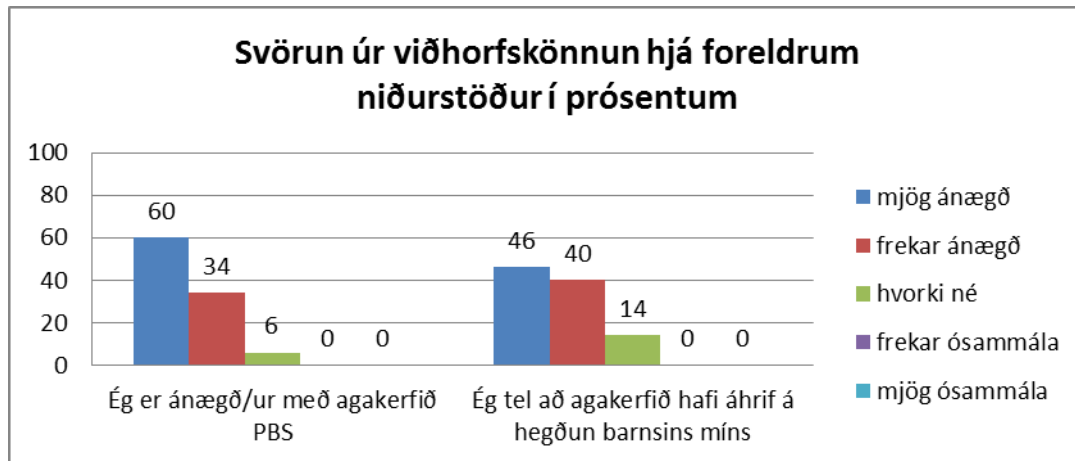
- Niðurstöður á Læsi 2 fyrir þetta skólaár eru ekki nógu góðar þar sem nemendur eru ekki að koma eins vel út og sl. 2 ár en við höfum verið á uppleið síðustu ár. Nemendur í Njarðvíkurskóla eru að koma slakar út en nemendur í Reykjanesbæ sem og á Suðurnesjum.
- Í Logos skimun sem lögð er fyrir í 3., 6. og 9. bekk sjáum við að færri nemendur í 3. og 6. bekk eru að koma út undir hættumörkum sem er 15 en ennþá eru of margir nemendur í 9. bekk í áhættuhópi sem þarf að bregðast við. Einnig þarf að skoða hvortúið sé að athuga lesvanda hjá þeim nemendum sem koma út í áhættuhópi, áður en nemendur fara í framhaldsnám. Þá er mikilvægt er að nemendur lesi heima og í skóla á hverjum degi .
- Allir kennarar vinna eftir *Lestrarstefnu* skólans og nemendur taka hraðapróf með reglulegu millibili. Þeir nemendur sem ná ekki lágmarkum fá einstaklingsáætlun sem þeir vinna heima og í skóla.
- Niðurstöður Talnalykils koma mjög illa út hjá nemendum í 3. bekk en aðeins rúm 17% nemenda hafa náð yfir 70% réttum svörum en skólaárið áður þá voru yfir 70% nemenda sem náðu því marki. Ástæða þess gæti verið sú að skimunin var lögð fyrir nemendur fyrr á þessu skólaári svo ekki var búin að fara yfir eins mikið efni. Áætlað er á næsta skólaári að fara milliveginn og leggja könnunina fyrir í nóvember.
- Mjög flott starf og stuðningur sem kennslufulltrúar Fræðsluskrifstofu Reykjanesbæjar veita með skimunum svo hægt er að bregðast við því sem bæta má sem fyrst.

6.4.4 Agamál

PBS/Stuðningur við jákvæða hegðun

Á námsmatsdegi í janúar 2014 tóku foreldrar þátt í könnun um upplifun þeirra af PBS agakerfinu. Niðurstöður styðja PBS teymið í áframhaldandi vinnu í að viðhalda verkefninu. Niðurstöðurnar eru eftirfarandi:

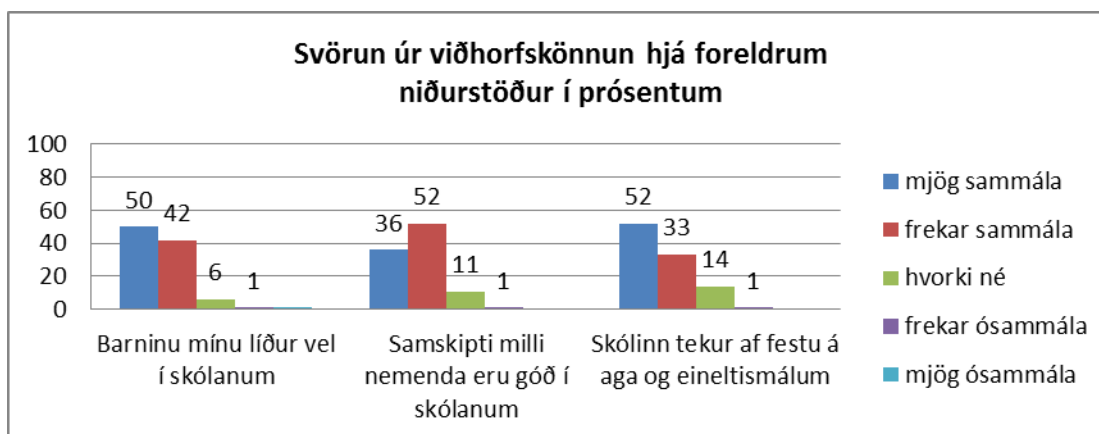
- Mikill meirihluti foreldra er ánægður með PBS agakerfið, 94% foreldra hafa mjög góða eða góða upplifun af agakerfinu sem er hækkun frá fyrra ári um 5%.
- 86% foreldra sem svöruðu telja að PBS agakerfið hafi jákvæð áhrif á hegðun barns síns sem er hækkun um 13% frá fyrra ári.



Líðan nemenda og einelti.

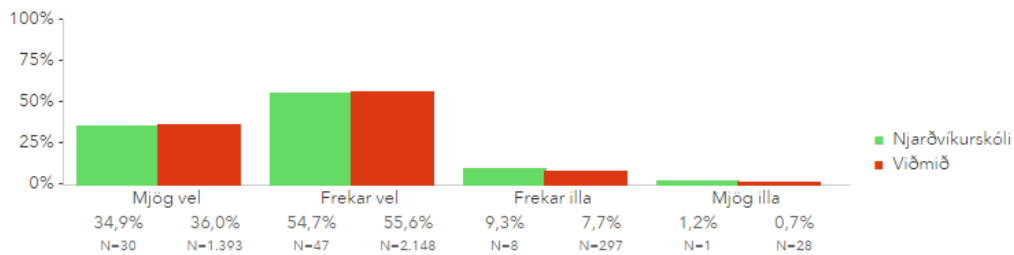
Innleiðing á forvarnarkerfinu Stöndum saman – gegn einelti, sem er unnið í anda PBS agakerfisins hófst skólaárið 2010-2011 og heldur áfram enda hefur það gefið góða raun. Nemendur fá kennslu á æskilegum viðbrögðum og þjálfun eftir því í hvaða hlutverki þau geta verið.

Samkvæmt niðurstöðum í foreldrakönnun í janúar þá segja 92% að þau séu mjög eða frekar sammála því að barninu þeirra líði vel í skólanum. 88% foreldra eru því mjög eða frekar sammála að samskipti milli nemenda eru góð og 85% foreldra eru mjög eða frekar sammála því að skólinn taki af festu á aga og eineltismálum. Þessar niðurstöður eru mjög svipaðar niðurstöðum á þessum spurningum á síðasta skólaári.



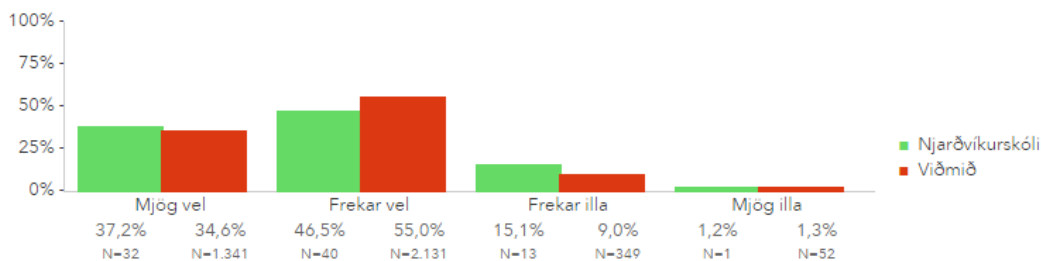
Í niðurstöðum foreldrakönnunar Skólapúlsins kemur fram að 89,6% foreldra telja að þeirra börnum líði mjög eða frekar vel í kennslustundum (sjá mynd).

2.4.1. ... í kennslustundum



Sé spurt um líðan nemenda í frímínútum þá kemur í ljós að 83,7% foreldra telja að börnum þeirra líði mjög eða frekar vel í frímínútum. En 16,3% foreldra telja að börnum sínum líði frekar eða mjög illa í frímínútum.

2.5.1. ... í frímínútum



Í þarfagreiningu PBS sem er framkvæmd að vori kemur fram að 76% starfsmanna telja að notaðar séu fyrirbyggjandi aðferðir með Stöndum saman, forvarnarkerfi fyrir einelti. Í foreldrakönnun Skólapúlsins þá svara þeir foreldrar sem telja barn sitt hafa orðið fyrir einelti spurningum hvað varðar úrvinnslu skólans. 64,7% (11 svör) þeirra foreldra telja skólann hafa brugðist mjög fljótt eða fljótt við en 35,2% (6 svör) seint eða mjög seint. Þá eru 89% allra foreldra sem svara könnuninni ánægðir með eineltisáætlun skólans en það er 8% yfir landsmeðaltali. Í niðurstöðum Skólapúlsins hjá nemendum erum við við landsmeðaltal í tíðni eineltis eins og fyrr hefur komið fram í niðurstöðum einstaka liða í nemendakönnun Skólapúlsins.

Samantekt á styrkleikum og veikleikum:

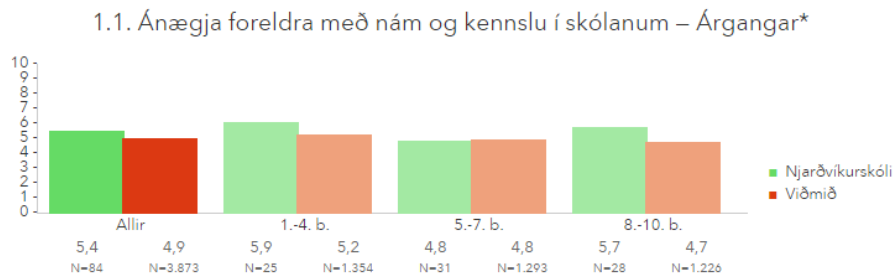
- Foreldrar eru almennt ánægðir með PBS agakerfið og áhrif þess á þeirra barn.
- Meirihluti foreldra segja að barninu þeirra líði vel í skólanum, bæði í kennslustundum og í frímínútum.
- Mikilvægt er að kanna betur hlutfall nemenda sem líður ekki vel í kennslustundum og frímínútum að mati foreldra.
- Foreldrar almennt jákvæðir gagnvart PBS agakerfinu.
- Vikulegir bekkjartímar á unglíngastigi og einstaklingsviðtöl kennara á unglíngastigi nýtast til að finna þá nemendur sem líður ekki nógu vel.
- Virkt eineltisteymi starfar í skólanum eftir skýrum verklagsreglum og eru foreldrar ánægðir með vinnu teymis.
- Virkt eftirlit er í frímínútum, þ.e. ákveðið kerfi sem útbúið var í tengslum við PBS þar sem allir í útigæslu eiga sitt svæði sem þeir sjá um.

6.5 Kennsluáferðir og mat

Í Njarðvíkurskóla er lögð áhersla á fjölbreytta og einstaklingsmiðaða kennsluhætti. Samantekt úr kennsluáætlunum sýnir að kennsluáferðir eru fjölbreyttar.

Í starfsmannakönnun Skólapúlsins vorið 2014 kemur fram að í spurningum um samvinnu og samráð um kennslu eru kennarar í Njarðvíkurskóla rétt undir landsmeðaltali en í þættinum faglegur stuðningur skólastjóra við kennara þá mælist hann 1.7 stig fyrir ofan landsmeðaltal. Undanfarin ár hefur mikið verið unnið að því að gera námsmat fjölbættara og meira leiðbeinandi fyrir nemendur og foreldra og í takt við nýja Aðalnámskrá grunnskóla sem verið er að innleiða í skólustarf og mælist þátturinn virk samvinna um skólaþróun og umbætur 0,5 stigi fyrir ofan landsmeðaltal.

Í foreldrakönnun Skólapúlsins kemur fram að við erum yfir landsmeðaltali í ánægju foreldra með nám og kennslu og sérstaklega á yngsta og elsta stigi (sjá mynd)



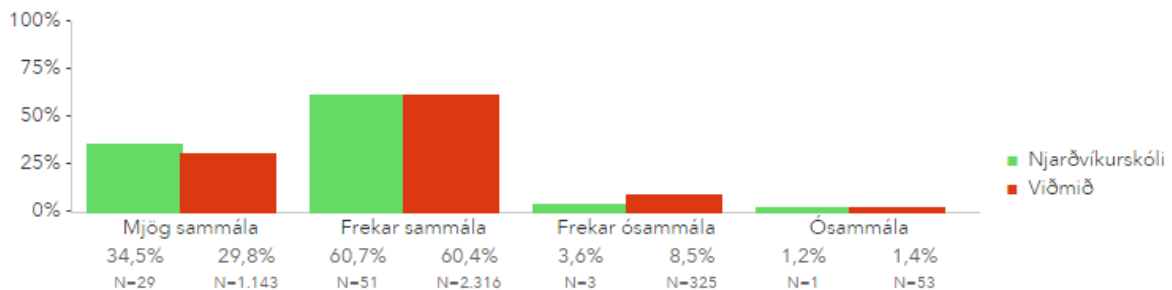
Um myndina:

Þessi mynd sýnir árgangamun í skólanum samanborið við landið.

Þá kemur einnig fram í Skólapúlsinum að 81,5% foreldra telur að skólinn leggi hæfilega áherslu á námsmat með áherslu á próf og 80,7% foreldra telja að skólinn leggi hæfilega áherslu á annað námsmat en próf en í báðum þessum þáttum erum við fyrir ofan landsmeðaltal.

Þegar foreldrar eru spurðir um hversu vel skólinn stendur sig í að mennta nemendur þá svara 95,2 % foreldra að þeir séu því mjög eða frekar sammála (sjá mynd).

1.1.8. Skólinn stendur sig vel í að mennta nemendur

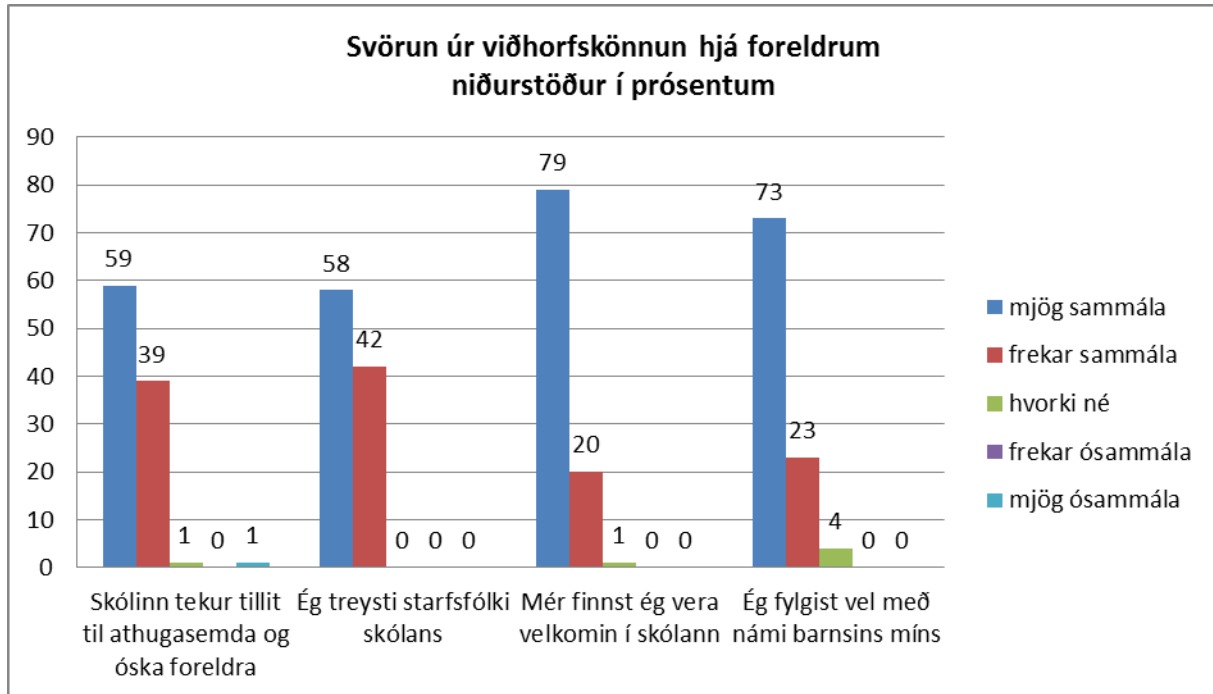


Samantekt á styrkleikum og veikleikum:

- Kennarar upplifa meiri faglegan stuðning skólastjóra
- Meirihluti foreldra ánægðir með kennslu og sérstaklega á yngsta og elsta stigi
- Foreldrar almennt ánægðir með hversu vel skólinn stendur sig í að mennta nemendur.

6.6 Samskipti við foreldra.

Í foreldrakönnun í janúar 2014 eru 98 foreldra mjög eða frekar sammála því að skólinn taki tillit til athugasemda og óska foreldra og 100% foreldra treysta starfsfólki skólans mjög vel eða vel. Nær allir, eða 99% foreldra eru mjög eða frekar sammála því að þeir séu velkomnir í skólann og 96% foreldra segjast fylgjast vel með námi barns síns.



Á foreldradögum í október, janúar og apríl mæta foreldrar ásamt nemenda til viðtals við umsjónarkennara og er á milli 70-100% mæting foreldra með börnum sínum í viðtöl. Í janúar er farið yfir vitnisburð haustannar en í viðtali að hausti og að vori er farið almennt í líðan og framvindu náms. Kennarar koma athugasemdum foreldra til réttra aðila innan skólans, hvort sem það eru fag- og sérgreinakennarar eða stjórnendur.

Á kynningum á fyrirkomulagi valgreina í 8.-10. bekk mæta foreldrar vel og á kynningu að vori fyrir foreldra væntanlegra nemenda í 1. bekk er mjög góð mæting. Ágæt mæting foreldra er á námsefniskynningar að hausti en það eru morgunfundir hjá öllum árgöngum nema 1. og 10. bekk. Foreldrar skila miða í skóla hvort þeir ætli að mæta eða ekki og er hringt í þá sem ekki skila. Hefur það öruggleg áhrif á góða mætingu foreldra á þessa fundi.

Mjög gott samstarf er milli skólans og stjórnar foreldrafélagsins og skólaráðs. Skólaráð fer yfir skólanámskrá á hverju hausti og gefur umsögn um hana. Tekið er tillit til umsagnar ráðsins.

Samantekt á styrkleikum og veikleikum:

- Stjórnendur og starfsmenn vinna að jákvæðum samskiptum milli heimilis og skóla og upplifa foreldrar gott traust til starfsmanna
- Gott samstarf er við stjórn foreldrafélagsins og skólaráð er virkt
- Foreldrar mæta vel í flestum árgöngum á fundi á foreldradögum og nær allir fylgjast vel með námi barnanna sinna
- Foreldrar upplifa að þeir séu velkomnir í skólann.

7. Aðgerðaáætlun

Á grunni sjálfsmatsskýrslu þessarar verður unnin áætlun um aðgerðir og sjálfsmat til næstu þriggja skólaára eða til vors 2016.

7.1. Umbætur 2014-2015:

Í kjölfar þessa mats sem hér hefur farið fram verður á komandi starfsári unnið að eftirfarandi úrbótum.

- Haldið áfram að vinna eftir Lestrarstefnu skólans og kynna hana starfsfólki, nemendum, foreldrum og fræðsluyfirvöldum Reykjanesbæjar.
- Lestrarkannanir lagðar fyrir hvern árgang og unnið að því að nemendur bæti lestrarhraða sinn sem og skilning.
- Snemmtæk íhlutun: Leið til læsis frá Námsmatsstofnun lagt fyrir nemendur í 1. bekk og eftirfyllgnipróf fyrir nemendur í 2.-4. bekk. Brugðist við hjá þeim nemendum sem koma slakir út og unnið með þá í skóla og í samstarfi við heimilin
- Lestrarteymi verður áfram starfandi til að halda utan um lestrarkennslu og samræma aðgerðir.
- Halda áfram að vinna með og þróa lotubundna stærðfræðin undir stjórn fagstjóra í stærðfræði.
- Haldið áfram með kennslufyrirkomulag á unglingastigi þar sem bekkjunum er kennt saman auk minni hóps sem vinnur eftir einstaklingsnámskrá.
- Fylgjast með líðan nemenda, m.t.t. kvíða. Námráðgjafi í samráði við umsjónarkennara leitar leiða til að vinna með nemendum að bættri líðan.
- Einstaklingsviðtöl umsjónakennara í 7.-10. bekk, fyrir og eftir áramót.
- Nýtt námsefni í íslenskukennslu á miðstigi, Vandamálið, fyrir nemendur í 5. - 7. bekk.
- Vinna eftir niðurstöðum úr Logos skimun, bæði í skóla og heima í samstarfi við foreldra.
- Vinna eftir niðurstöðum úr Talnalykils skimun, bæði í skóla og heima í samstarfi við foreldra
- Vinna að því að finna leiðir til að efla metnað, áhuga og þrautseigju í námi.
- Vinna stöðugt að bættum árangri nemenda á samræmdum prófum, vinna aðgerðaráætlanir varðandi úrbætur og kynna fyrir kennurum á yngri stigum.
- Haldið áfram við innleiðingu á eineltisforvörnum PBS, Stöndum saman, í samráði við PBS svæðisteymi Reykjanesbæjar. Styrkur úr Skólaþróunarsjóði Reykjanesbæjar nýttur til fræðslu til starfsmanna.
- Leitað leiða til upplýsa starfsmenn betur í skólabyrjun um ýmsa þætti skólastarfsins.

Reykjanesbæ, september 2014

Guðný Karlsdóttir, aðstoðarskólastjóri

Ásgerður Þorgeirsdóttir, skólastjóri