



Sjálfsmatsskýrsla 2025-2026

Njarðvíkurskóli

Reykjanesbær



Sjálfsmatsskýrsla 2025-2026

Njarðvíkurskóli

Reykjanesbær

Reykjanesbær, júní 2026

Inngangur

Í þessari skýrslu um sjálfsmat Njarðvíkurskóla er greint frá innra mati skólans og tekur skýrslan mið af niðurstöðum sem þegar liggja fyrir um innra starf og stefnu Njarðvíkurskóla skólaárið 2025-2026. Matið er unnið af stjórnendum og sjálfsmatsteymi skólans á grunni upplýsinga sem liggja fyrir í lok skólaárs. Niðurstöðurnar eru bornar saman við markmið skólans og stefnu Reykjanesbæjar í menntamálum. Eins eru niðurstöður skoðaðar út frá þeim matsspurningum sem eru settar fram í áætlun um sjálfsmat Njarðvíkurskóla. Umbóta- og aðgerðaáætlun er unnin á grunni sjálfsmatsskýrslunnar. Hér birtist sjálfsmat Njarðvíkurskóla fyrir skólaárið 2025-2026.

Efnisyfirlit

1. Sjálfsmat – tilgangur.....	6
1.1 Rökstuðningur.....	7
1.2 Lesendur.....	7
2. Um skólann.....	7
2.1 Stefna skólans	8
2.1.1 Menntun	8
2.1.2 Mannrækt	8
2.1.3 Markmið.....	8
2.1.4 Leiðir.....	9
2.2 Menntastefna Reykjanesbæjar	9
2.3 Stjórnun	12
2.4 Nám og kennsla	12
2.5 Námsmat	12
2.6 Agamál	14
PBS	14
Stöndum saman gegn einelti.....	14
2.7 Starfsfólk og starfsfólksstjórnun	15
2.8 Samstarf við forráðamenn.....	15
2.9 Skólanámskrá	15
3 Viðmið um matið.....	16
4 Sjálfsmatsaðferðir og matstæki.....	16
4.1 Nemendakannanir	17
- Skólapúlsinn.....	17
- Lesfimi Matsferils	18
- Lesskilnings- og stærðfræðipróf Matsferils	19
- Námsmat í lok skólaárs er kynnt nemendum og forráðamönnum.	20
4.2 Starfsfólkskannanir	20
- Starfsfólkskönnun Moodup.....	20

- Starfsfólkssamtöl í mars/apríl.....	20
- Kaffihúsafundur.....	21
- Skýrslur teyma sem stýra afmörkuðum verkefnum innan skólans.....	21
- Framkvæmdarmat á viðburðum skólaársins.....	21
4.3 Foreldrakannanir.....	21
-Skólakynningarfundir, samtalsdagar og foreldrasamstarf.....	21
- Viðhorfskönnun forráðamanna	21
5. Helstu niðurstöður sjálfsmats Njarðvíkurskóla	22
5.1 Skólapúlsinn	22
Nemendakönnun – niðurstöður	22
5.2 Moodup – starfsfólkskönnun	24
Njarðvíkurskóli – niðurstöður.....	24
Ösp – niðurstöður	25
5.3 Viðhorfskönnun forráðamanna í 3., 6. og 9. bekk á samtalsdegi í janúar	26
3. bekkur.....	26
6. bekkur.....	28
9. bekkur.....	30
5.4 Lesfimi Matsferils	31
Lesskilningur Matsferils.....	32
Stærðfræði Matsferils	34
5.5 Önnur matstæki.....	35
Skýrslur teyma fagfólks.....	35
Hátíðarteymi	35
Heilsueflandi grunnskóli.....	35
Leiðtogar leiðsagnarnáms	35
Læsi með tilgang.....	36
Læsi teymi.....	36
PBS teymi.....	36
Starfsfólksteymi	36
Viðburðarteymi	37
6. Framkvæmdarmat.....	37
7. Umbótaáætlun.....	43

1. Sjálfsmat – tilgangur

Í Njarðvíkurskóla hefur verið unnið að því að byggja upp skipulagt, áreiðanlegt og umbótamiðað mat á helstu þáttum skólastarfsins. Sett hafa verið fram viðmið skóla um mat sem fram koma í lögum um grunnskóla og aðalnámskrá grunnskóla. Yfirumsjón með mati á skólastarfi hafa stjórnendur skólans; skólastjóri, aðstoðarskólastjóri, deildastjórar og sjálfsmatsteymi skólans. Umbótaáætlanir eru byggðar á niðurstöðum kannana sem eru lagðar fyrir starfsfólk, nemendur og forráðamenn á skólaárinu, niðurstöðum skimunar- og könnunarprófa, skýrslum teyma fagfólks, starfsfólkssamtölum auk annars sem tengist innra mati skólans.

Innra mat er mikilvægt til að meta gæði starfsins og stuðlar að stöðugum umbótum. Með innra mati safnar skólinn upplýsingum um kennslu, nám, líðan nemenda, samstarf og skipulag starfseminnar. Þessar upplýsingar nýtast til að greina styrkleika og finna þau svið sem þarfnast úrbóta.

Innra mat stuðlar að því að skólinn nái markmiðum sínum og uppfylli kröfur aðalnámskrár. Það eykur faglega ábyrgð starfsfólks og skapar grundvöll fyrir upplýstar ákvarðanir um þróun skólastarfsins. Jafnframt gefur það nemendum, forráðamönnum og starfsfólki tækifæri til að koma sjónarmiðum sínum á framfæri og taka þátt í að gera gott skólastarf enn betra. Matið er jafnframt samstarfsmiðað, þar sem það er unnið af starfsfólki skólans á grundvelli margvíslegra upplýsinga sem safnað hefur verið saman og einnig er það stofnana- og einstaklingsmiðað þar sem litið er á skólann sem heild og einstaklinga sem þar starfa.

Með reglulegu innra mati getur skólinn fylgst með árangri aðgerða sinna og brugðist tímanlega við þeim áskorunum sem upp koma. Þannig verður innra mat öflugt verkfæri til að efla gæði menntunar, stuðla að velferð nemenda og tryggja að skólastarfið sé í stöðugri þróun til hagsbóta fyrir alla sem að því koma.

Tilgangur og markmið með sjálfsmati í skólastarfi er að:

- að leita leiða til að bæta námsárangur nemenda
- efla þekkingu alls starfsfólks á stofnuninni sem heild
- styrkja meðvitund starfsfólks um markmið skólans
- auka samstarf og samheldni

- skapa umræðu og skoðanaskipti
- veita stuðning við krefjandi aðstæður
- bæta starfsaðstæður og stuðla að betri líðan þeirra sem starfa í skólanum
- kynna hagsmunaaðilum starfsemi skólans

1.1 Rökstuðningur

Í lögum um grunnskóla nr. 973/2018 er kveðið á um að sérhver grunnskóli skuli meta með kerfisbundnum hætti árangur og gæði skólastarfs á grundvelli 2. og 3. greinar laganna með virkri þátttöku starfsfólks, nemenda og forráðamanna sem við á. Grunnskólinn skal birta opinberlega upplýsingar um innra mat sig, tengsl þess við skólanámskrá og áætlanir um umbætur.

Tilgangur skýrslunnar er að taka saman það sem þegar hefur verið gert til að meta starfsemi skólans og bera það saman við þá aðgerðaráætlun sem unnið er eftir. Einnig hvernig verði best er unnið að því að svara þeim spurningum um starf skólans sem settar eru fram í áætlun um sjálfsmat Njarðvíkurskóla.

1.2 Lesendur

Skýrslan á að nýtast sem vinnuþagg fyrir starfsfólk skólans um mat á skólastarfinu. Þannig verður matið tæki til þess að gera aðgerðaráætlanir til þess að takast megi að vinna að áframhaldandi skólaþróun í Njarðvíkurskóla. Sjálfsmatsskýrslan er skrifuð með það fyrir augum að hún skuli verða opinber. Hún er kynnt fyrir starfsfólki skólans, nemendum, forráðamönnum, menntaráði Reykjanesbæjar og bæjaryfirvöldum. Einnig er hún birt á heimasíðu skólans.

2. Um skólann

Njarðvíkurskóli var stofnaður árið 1942 og var skólahúsnæðið tekið í notkun í febrúar árið 1943. Oft hefur verið byggt við upprunalegt húsnæði, síðast árið 2000. Skólinn er vel búinn tækjum og aðstaða fyrir starfsfólk og nemendur er nokkuð góð. Njarðvíkurskóli er umhverfisvænn grunnskóli sem leggur áherslu á lestrarnám á öllum stigum skólans. Í lok skólaársins 2025-2026 voru 445 nemendur skráðir í skólann sem er svipaður fjöldi og var við upphaf skólaársins. Skólinn hefur undir sinni stjórn tvö sérhæfð námsúrræði sem þjóna öllum grunnskólum Reykjanesbæjar og eru námsúrræðin í tveimur húsum á lóð skólans. Ösp, er sérhæft námsúrræði fyrir fatlaða

nemendur sem eru í brýnni þörf fyrir mjög sérhæft og einstaklingsmiðað námsumhverfi og kennsluhætti. Björk er sérhæft námsúrræði fyrir nemendur með alvarlegar atferlis- og hegðunartruflanir og/eða geðræn vandamál.

2.1 Stefna skólans

Einkunnarorð Njarðvíkurskóla eru menntun og mannrækt.

2.1.1 Menntun

Við kappkostum að uppfylla ákvæði aðalnámskrár grunnskóla um almenna menntun sem eina meginstoð lýðræðis, undirstöðu menningar og almennrar velferðar. Í samvinnu við heimilin, viljum við búa nemendur undir líf og starf í lýðræðislegu þjóðfélagi, dýpka skilning þeirra á samfélaginu og hlutverki einstaklingsins í því.

2.1.2 Mannrækt

Við viljum finna og rækta hæfileika sérhvers nemanda svo hann nái að þroskast og mótast af gildum lýðræðislegs samstarfs sem einkennist af mannhelgi, réttlæti og félagsanda, virðir mismunandi einstaklinga og leyfir einkennum þeirra að njóta sín.

2.1.3 Markmið

Markmiðið eru að öllum nemendum geti liðið vel í skólanum og góð samvinna takist milli heimila og skóla.

Markmiðið er enn fremur að nemendur:

- beri ábyrgð á eigin námi
- verði sjálfstæðir í vinnubrögðum og geti valið sér verkefni eftir áhugasviði
- geti nýtt sér tölvu- og upplýsingatækni í vinnu sinni
- þjálfí félagsfærni sína í samvinnu við aðra nemendur og starfsfólk
- fái tækifæri til að takast á við fjölbreytt verkefni og vinna með margskonar efnivið í samvinnu við aðra nemendur og fagfólk
- verði færir um að meta stöðu sína í námi
- verði færir um að meta vinnu sína og samnemenda á gagnrýninn og jákvæðan hátt
- læri að taka ábyrgð á orðum sínum og gerðum og temji sér sjálfsaga
- læri að tjá sig um skoðanir sínar og líðan án þess að særa aðra eða að ganga á rétt annarra
- beri virðingu fyrir umhverfi sínu

2.1.4 Leiðir

Með því að:

- vinna með lykilhæfni með öllum nemendum
- leggja rækt við það góða í nemendum
- bera virðingu fyrir sjálfum sér og öðrum
- leggja áherslu á jákvæðan aga
- leggja áherslu á einstaklingsmiðað nám m.a. með samvinnu, þemavinnu, blöndun hópa og flæðis milli námsgreina
- skipuleggja námið með mismunandi yfirferð námsefnis á misjöfnum tíma til að mæta hverjum nemenda þar sem hann er staddur
- nemendur taki þátt í að setja sér raunhæf markmið í samvinnu við fagfólk og forráðamenn
- nemendur taki þátt í að meta vinnu sína og verk
- vekja áhuga og virðingu nemenda fyrir umhverfinu sínu með öflugri umhverfismennt
- efla kennslu í lífsleikni frá upphafi skólagöngu nemenda
- þjálfa tjáningu og framsögn

2.2 Menntastefna Reykjanesbæjar

Stefna skólans tekur einnig mið af Menntastefnu Reykjanesbæjar sem var samþykkt í bæjarstjórn Reykjanesbæjar í september 2021 og gildir til 2030. Menntastefnan ber heitið „Með opnum hug og gleði í hjarta“ og er meginmarkmið hennar að skapa öllum börnum og ungmönnum í Reykjanesbæ öruggt og hvetjandi umhverfi þannig að þeim líði vel, þau hafi tækifæri til að rækta hæfileika sína og blómstra með opnum hug og gleði í hjarta. Menntastefnunni er skipt í þrjú leiðarljós sem einkenna allt starf með börnum í sveitarfélaginu en þau eru: „Börnin mikilvægust - Kraftur fjölbreytileikans - Faglegt menntasamfélag.

Þá eru fimm megináherslur sem ná yfir þá eiginleika og hæfni sem stefnt er að til að þroska og efla hjá börnum í leik og starfi. Þessar áherslur eru: Við og jörðin – Sköpunargleði - Mér líður vel - Allir með - Opnum hugann.

Unnið er markvisst að því að flétta bæði leiðarljós stefnunnar sem og megináherslur í allt starf skólans og hjá öllum sem koma að skólasamfélagi Njarðvíkurskóla.

Í leiðarljósi börnin mikilvægust er unnið að því að tryggja að kennsluaðferðir og námsefni taki mið að þörfum nemenda og áhugasviðum. Kennarar vinna að áhugasviðsverkefnum með nemendum á öllum stigum og innleiðing á leiðsagnarnámi í kennslu kemur sterk inn í kennsluaðferðir fagfólks með nemendum. Fagfólksheimsóknir á vorönn skólans voru með því markmiði að skapa vettvang fyrir samvinnu, fagleg samtöl og gagnkvæma endurgjöf sem styrkir faglegt starf. Þá eru fagfólksheimsóknir tækifæri til að læra hver af öðrum, spegla eigin starfshætti, deila hugmyndum og efla faglegt traust innan hópsins.

Unnið er að megináherslum menntastefnunnar á eftirfarandi hátt:

- **Við og jörðin:** Í skólanum er starfandi virkt umhverfisteymi sem sér um fræðslu til nemenda og starfsfólks. Unnið er eftir matslistum landverndar í verkefni Grænfánans og fékk skólinn Grænfánann afhentan síðast á skólaárinu 2023-2024, þá í sjöunda sinn en Grænfáninn er afhentur skólum sem leggja áherslu á umhverfismennt og menntun til sjálfbærni. Nemendur bera ábyrgð á því að halda skólalóðinni og nágrenni skólans hreinu auk þess sem allir í skólanum, starfsfólk og nemendur flokka allt í viðeigandi flokkunartunnur. Þá hafa nemendur á frístundaheimilinu í Ösp kynnst gróðursetningu og ræktun matjurta í matjurtagarði Reykjanesbæjar við Njarðvíkurskóga.
- **Sköpunargleði:** Í skólastarfi Njarðvíkurskóla eru nemendur hvattir til að virkja sköpunargleði sína á margvíslegan hátt, bæði í list- og verkgreinum sem og í almennum bóknámsgreinum með ýmsum þemaverkefnum. Smiðjuvinna á miðstigi í dansi, leiklist og hópeflisleikjum auk þess sem nemendur í 5. bekk tóku þátt í nýsköpunarkeppni grunnskólanna og unnu tvær stúlkur í 5. GS til ÖBÍ verðlauna fyrir sitt verkefni *Bókin ykkar*. Valáfangar í sköpun eru vinsælir hjá nemendum og má þar nefna Graffitihóp sem vann verkefni á vegg í inngangi skólans, skreytingar fyrir skólaskemmtanir þar sem hópur nemenda útbjó skreytingar fyrir hrekkavöku og árshátíð skólans en þær skreytingar voru einnig notaðar á hæfileikahátíð grunnskólanna í Hljómahöll í maí. Þá kom sköpunargleði nemenda og starfsfólks vel í ljós á glæsilegri árshátíð skólans þar sem fjölmörg frumsamin dans- og söngvaatriði litu dagsins ljós. Fagfólk

skólans er einnig hvatt til að taka þátt í þeim fjölmörgu samkeppnum og verkefnum fyrir grunnskólanemendur sem stuðla að sköpun með verkefnum og lausnamiðaðri hugsun eins og Myndlistarkeppni Lions en á skólaárinu vann nemandi í 7. bekk verðlaun fyrir myndina sína en þema keppninnar var Allir sem einn.

- **Mér líður vel:** Í skólastarfi Njarðvíkurskóla eru unnið að góðri líðan allra sem koma að skólasamfélaginu. Unnið er eftir agakerfinu „Stuðningur við jákvæða hegðun“ eða PBS og á skólaárinu var svæðisteymi PBS skóla í Reykjanesbæ endurvakið með samvinnu SMT og PBS skóla á Íslandi. Slík samvinna er mikilvæg í vinnu við jákvæðan starfsanda og skólabrag. Nemendaráðgjafar skólans hafa verið með kennslu á Verkfærakistan frá KVAN á miðstigi og einnig hefur þroskaþjálfari og náms- og starfsráðgjafi skólans komið að vinnu með nemendahópa í verkefnum tengdu félagsfærni og betri líðan.
- **Allir með:** Mikilvægt er að allir í skólasamfélaginu fái að njóta sín, óháð bakgrunni, menningu eða getu. Stoðþjónusta skólans vinnur sameiginlega að því að aðlaga námsumhverfi fyrir þá sem þess þurfa. Nemendur í sértækum námsúræðum skólans, Ösp og Björk, taka þátt í skólastarfinu eins og þeir hafa tók á og samvinna starfsfólks skapar tækifæri til verkefna og samvinnu nemenda í fjölbreyttu skólasamfélagi sem nýtist öllum nemendum og starfsfólki.
- **Opnum hugann:** Í Njarðvíkurskóla starfar fjölbreyttur starfsfólks og nemendahópur með umburðarlyndi og opnum huga gagnvart daglegum verkefnum og samvinnu. Í vinnu með leiðsagnarnám eru allir í skólasamfélaginu hvattir til að nota vaxandi hugarfar, vera námsfélagar, að gera mistök er eðlilegt ef við nýtum það til góðs sem og veita endurgjöf sem stuðlar að árangri í námi og samskiptum.

Lögð er áhersla á að vinna að leiðarljósum sem og megináherslum sé samþætt í öllu skólastarfi og sé kynnt og náð til allra þátttakenda í skólasamfélaginu, nemenda, starfsfólks og forráðamanna.

2.3 Stjórnun

Stjórn skólans skipa skólastjóri, aðstoðarskólastjóri og deildarstjórar eldri og yngri deilda, deildastjóri stoðþjónustu sem og deildastjórar sérhæfðra námsúrræða. Við skólann starfar náms- og starfsráðgjafi og tveir nemendaráðgjafar. Ýmis teymi og nefndir fagfólks eru starfandi í skólanum sem halda utan um mismunandi málaflokka svo sem leiðtoga-teymi leiðsagnarnáms, læsisteymi, umhverfis- og grænfanateymi, UNESCO teymi, PBS teymi, sjálfsmatsteymi, eineltisteymi, áfallateymi, hátíðarnefnd, viðburðanefnd, heilsu- og forvarnarteymi og teymi sem heldur utan um verkefnið Læsi með tilgang. Í upphafi skólaárs er gefið út fundadagatal og eru settir inn starfsfólks-, fagfólks- og stigsfundir. Fundadagar fyrir slíka fundi eru á miðvikudögum. Nemendaverndarráð er skipað aðstoðarskólastjóra, deildarstjóra stoðþjónustu, deildastjórum yngri og eldri, náms- og starfsráðgjafa, nemendaráðgjafa, skólahjúkrunarfræðingi, sálfræðingi og kennsluráðgjafa frá Menntasviði Reykjanesbæjar og fulltrúa frá Velferðarsviði Reykjanesbæjar. Ráðið fundar tvisvar í mánuði og hefur það hlutverk að vinna að velferðarmálum nemenda. Við skólann starfar skólaráð undir stjórn skólastjóra og fundar það reglulega. Einnig er starfandi foreldrafélag við skólann.

2.4 Nám og kennsla

Í Njarðvíkurskóla eru tíu árgangar og í öllum árgöngum eru tveir bekkir nema í 9. bekk, þar sem eru þrír bekkir í árgangi. Í Njarðvíkurskóla er lögð áhersla á sveigjanlega kennsluhætti og er það viðurkennt að nemendur þurfa mislangan tíma til að ná settum markmiðum. Nemendur í 8.-10. bekk fá sex tíma í valgreinum á viku og geta nemendur í 9. og 10. bekk geta einnig sótt tiltekna valgreinar í Fjölbrautaskóla Suðurnesja en auk þess geta nemendur fengið íþróttaiðkun, tónlistarnám og starf með björgunarsveit metið sem val. Í list- og verkgreinum í 1.-7. bekk er bekkjum skipt í minni hópa auk þess sem nemendur í 5.-6. bekk fara í smiðjur þar sem list- og verkgreinar auk forritunar er kennd.

2.5 Námsmat

Tilgangur námsmats er að afla upplýsinga sem eiga að hjálpa nemendum við námið. Nauðsynlegt er að námsmat hafi hagnýtan tilgang sem kennarar og nemendur þurfa

að vera meðvitaðir um því að allar kennslufræðilegar ákvarðanir um námsframvindu nemenda eru byggðar á því mati. Námsmat þarf að vera fjölbreytt svo hægt sé að koma til móts við alla nemendur og er námsmat undirstaða aðgreiningar í kennslu svo hugsa þarf um það sem leiðarvísi í gegnum allt nám. Megintilgangur námsmats er að leiðbeina nemendum með námið og aðstoða þá í því að ná markmiðum sínum. Námsmat á að veita nemendum og forráðamönnum þeirra upplýsingar um námsframvindu nemenda svo þeir geti skipulagt áframhaldandi nám sitt í samræmi við það. Námsmat fer ekki einungis fram í lok námstímans heldur er það einn af föstum þáttum skólastarfsins. Haldið var áfram með innleiðingu á leiðsagnarnámi frá síðasta skólaári og var áhersla þessa árs á að prófa verkfæri leiðsagnarnáms með nemendum. Fjölbreyttar námsmatsleiðir eru viðhafðar en með fjölbreyttu alhliða mati eru nemendur að yfirfara hæfni sína og ekki síður að bera ábyrgð á eigin námi sem er eitt af mikilvægum atriðum í lykilhæfni. Með því að nemendur sjái tilgang með námi verða þeir meðvitaðir um gildi þeirrar menntunar sem þeir verða aðnjótandi. Námsmat og endurgjöf er mjög stór þáttur í námi og sjálfsmynd nemenda og því verður að vanda vel framkvæmd á því. Mat er á vinnu nemenda allt skólaárið en með mati metur kennarinn hæfni nemanda í námi og starfi á sem fjölbreytilegastan hátt og getur þá í framhaldi veitt nemanda leiðsögn um hvernig hann getur bætt sig. Helstu áherslur í námsmati eru:

- verkefni, vinnubrögð og frágangur
- vinnusemi og sjálfstæði í vinnubrögðum
- skil á heimavinnu
- kannanir og próf
- mat á hópavinnu, samstarf og samvinnu
- sjálfsmat nemenda og jafningjamat

Kennari heldur utan um skráninguna jafnóðum, skráir námsmatið á Mentor og svo fá nemendur í öllum árgöngum vitnisburðarblað á skólaslitum.

Skólaárið er ein önn og fá nemendur formlegan vitnisburð á skólaslitum í lok hvers skólaárs. Nemendur fá þó óformlegan vitnisburð á samtalsdegi í janúar/febrúar þar sem farið er yfir það námsmat sem þá er lokið. Á samtalsdegi í október er farið yfir markmiðssetningu nemenda fyrir skólaárið auk þess sem forráðamenn og

umsjónarkennari ræða um námslega og félagslega stöðu nemandans. Í byrjun maí fá nemendur mat á lykilhæfni þar sem umsjónarkennari auk annarra kennara sem koma að nemendum meta nemendur í eftirfarandi lykilhæfniflokkum: Tjáning og miðlun, samvinna, skapandi og gagnrýnin hugsun, nýting miðla og upplýsinga, sjálfstæði, ábyrgð og mat á eigin námi.

Eftirlit með námsárangri er í höndum umsjónarkennara og deildarstjóra. Miklu máli skiptir að nemendur viti fyrir fram hvaða þættir verða metnir og til hvers skólinn ætlast af þeim. Útfærsla námsmats kemur fram í hverri grein í bekkjarnámskrá hvers árgangs einnig kemur það fram á Mentor hjá nemendum.

2.6 Agamál

PBS

Í skólanum er unnið eftir agakerfinu PBS (e. Positive Behavior Support) eða heildstæður stuðningur við jákvæða hegðun. Lögð er áhersla á að koma í veg fyrir og draga úr óæskilegri hegðun nemenda með því að kenna og þjálfra félagsfærni, gefa jákvæðri hegðun gaum með markvissum hætti og samræma viðbrögð starfsfólks gagnvart nemendum sem sýna óæskilega hegðun. Verkáætlun er í höndum teymis sem fundar reglulega undir handleiðslu teymisstjóra. Á skólaárinu var PBS teymið í samstarfi við verkefnisstjóra SMT/PBS á Íslandi sem framkvæmdi SET mælingu við upphaf og lok skólaársins. Þá var lögð fyrir þarfagreining í lok skólaárs til að meta stöðu verkefnisins.

Stöndum saman gegn einelti

Njarðvíkurskóli vinnur eftir Stöndum saman gegn einelti sem er unnið í anda PBS agakerfinu. Nemendum er kennt að bregðast við áreiti með ákveðnu merki (bæði líkamstjáningu og orðum), ganga frá og síðast segja frá (hættu-gakktu-segðu frá). Unnið er markvisst að því að kenna nemendum og þjálfra í aðstæðum, sem þolanda, geranda og áhorfenda. Í skólanum starfar teymi sem hefur það verkefni að vinna að málum um grun um einelti. Teymið vinnur eftir samræmdum verklagsreglum Reykjanesbæjar sem aðgengilegir eru á heimasíðu skólans. Teymið skoðar sérstaklega niðurstöður í svörum nemenda í Skólapúlsinum varðandi einelti.

2.7 Starfsfólk og starfsfólksstjórnun

Starfsfólk við skólann á skólaárinu er 113 í 95 stöðugildum. Þar af eru 35 kennarar, tveir sérkennarar, 9 leiðbeinendur, 7 þroskaþjálfar, einn sérfræðingur í Ösp, þrír atferlisfræðingar í Ösp, tveir nemendaráðgjafar, 34 almennt starfsfólk skóla (stuðningsfulltrúar og starfsfólk skóla), skrifstofustjóri, umsjónarmaður, bókavörður, 2 forstöðumenn frístundaheimila, deildastjórar sértækra námsúrræðanna í Björk og Ösp, deildastjóri stoðþjónustu auk skólastjórnenda.

Lögð er áhersla á gott samstarf alls starfsfólks og að allt starfsfólk stundi símenntun. Gerð er símenntunaráætlun fyrir hvert skólaár sem er hluti af skólanámskrá. Skólastjóri vinnur símenntunaráætlun út frá stefnu skólans og óskum starfsfólks sem fram koma m.a. í starfsfólksamtölum.

2.8 Samstarf við forráðamenn

Njarðvíkurskóli leggur áherslu á gott samstarf milli heimila og skóla. Samstarfið þarf að byggjast á gagnkvæmri virðingu, trausti og samábyrgð. Unnið er í samstarfi við foreldrafélag skólans að því að efla samstarf milli heimila og skólans.

Við skólann starfar foreldrafélag og skólaráð. Foreldrafélagið stendur fyrir föstum viðburðum í skólastarfinu t.d. aðstoð við vorhátíð og jólaföndur. Bekkjarfulltrúar/foreldrahópar koma að samstarfi við kennara að skipulagi að bekkjarskemmtunum. Skólaráð fundar reglulega undir stjórn skólastjóra. Skólaráð starfar eftir starfsáætlun sem er aðgengileg á heimasíðu skólans.

2.9 Skólanámskrá

Skólanámskrá Njarðvíkurskóla er unnin af stjórnendum ásamt starfsfólki skólans og tekur til allra þátta skólastarfsins og þær verklagsreglur sem þar gilda. Skólanámskrá er nánari útfærsla á aðalnámskrá grunnskóla um markmið, inntak náms, námsmat, starfshætti, mat á árangri og gæðum skólastarfs. Jafnframt gefur hún kost á að aðlaga fyrirmæli aðalnámskrár að sérstöðu hvers skóla og staðbundnum aðstæðum. Í skólanámskrá er birt stefna skólans og áætlun um skólastarf næsta skólaárs sem byggir á grunnskólalögum, aðalnámskrá grunnskóla og Menntastefnu Reykjanesbæjar. Skólanámskrá Njarðvíkurskóla skiptist í fjóra hluta: Almennan hluta, starfsáætlun skóla, bekkjarnámskrár og handbók starfsfólks. Allir hlutar

skólanámskrár eru aðgengilegir á heimasíðu skólans fyrir utan handbók starfsfólks. Starfsáætlun skólanámskrár er endurskoðuð árlega en almennur hluti hennar er endurskoðaður á þriggja ára fresti. Á vormánuðum skólaársins 2021-2022 var farið í endurskoðun á skólanámskránni og var hún unnin og birt eftir þeirri endurskoðun haustið 2022. Hún mun því gilda frá 2022-2025 og vera endurskoðuð næst að hausti 2026.

3 Viðmið um matið

Í Áætlun um sjálfsmat Njarðvíkurskóla kemur fram að viðmið við matið er stefna skólans ásamt menntastefnu Reykjanesbæjar. Eftirtaldar matsspurningar voru settar fram í sjálfsmatsáætlun Njarðvíkurskóla:

1. Hefur skólinn skýra sýn og styrka stjórnun?
2. Eru kennsluaðferðir og mat á námi líkleg til að mæta ólíkum einstaklingum og bæta stöðugt framfarir?
3. Ríkir góður starfsandi innan skólans að mati starfsfólks og nemenda, þ.m.t. samskipti líðan og umhverfi?
4. Fá forráðamenn stöðugar upplýsingar um stöðu nemenda og skólastarfið almennt og finna þeir sig velkomna í skólann?

4 Sjálfsmatsaðferðir og matstæki

Sjálfsmat skóla felst í því að afla með skipulögðum hætti upplýsinga um ákveðna þætti skólastarfsins, á grundvelli matsspurninga. Gæði starfsins eru metin með því að bera niðurstöður saman við markmið eða viðmið. Á grundvelli matsins eru teknar ákvarðanir um breytingar til að bæta árangur, sett markmið og gerð umbótaráætlun þar um sem er unnin að hausti af sjálfsmatsteymi skólans.

Hér er lýst aðferðum Njarðvíkurskóla við mat á árangri skólastarfsins. Aðferðirnar eru greinandi og byggja á sjálfsmatsáætlun, skólanámskrá, viðhorfskönnunum sem hafa verið lagðar fyrir forráðamenn, starfsfólk og nemendur. Notuð er sú aðferð að innra mat, unnið á forsendum skólans og utanaðkomandi aðila. Þetta tvíhliða mat ætti að auka trúverðugleika og stuðla að umbótum á því sem metið er.

4.1 Nemendakannanir

- **Skólapúlsinn** er rafræn könnun sem miðar að því að veita skólastjórnendum stöðugan aðgang að nýjum upplýsingum sem aflað er um þætti sem tengjast virkni nemenda, líðan þeirra í skólanum og um skóla- og bekkjaranda. Niðurstöður um stöðu nemenda í 6.-10. bekk eru bornar saman við niðurstöður fyrri mælinga í skólanum og við landsmeðaltal. Grunnskólar víðs vegar á landinu eru skráðir í verkefnið en nemendur í 6.-10. bekk taka þátt. Nemendum í 6.-10. bekk er skipt í hópa sem taka könnunina á mismunandi tímum á skólaárinu, þ.e. í september, nóvember, janúar, mars og apríl. Niðurstöður eru birtar í stigum og prósentum. Viðmiðunarreglan er að munur uppá undir 0,5 stig er ekki mikill, munur uppá 1,0 stig telst töluverður munur og munur uppá 1,5 stig og meira telst mikill munur. Þegar niðurstöður úr hverri spurningu eru reiknaðar þá er það reiknað út í prósentum. Niðurstöður eru kynntar starfsfólki jafn og þétt yfir skólaárið. Lokaniðurstöður eru kynntar nemendum í hverjum árgangi af stjórnendum þar sem niðurstöður árgangs eru sérstaklega skoðaðar. Svörun í Skólapúlsinum í ár var 97,8% eða alls 218 nemendur í 6.- 10. bekk.

- **Matsferill** er námsmatskerfi sem sýnir heildstæða og reglulega mynd af námslegri stöðu og framförum nemenda yfir skólagönguna. Í Matsferli eru stöðu- og framvindupróf sem eru lögð fyrir í lesfimi, lesskilningi og stærðfræði. Lesfimi er lagt fyrir í öllum árgöngum en prófin í lesskilningi og stærðfræði eru útbúin fyrir árganga í 4.-10. bekk en eru skyldubundin fyrir nemendur í 4., 6. og 9. bekk. Matsferill byggist upp á hringrás mats og kennslu. Eftir að próf hefur verið lagt fyrir er rýnt í niðurstöður einstakra nemenda og hóps. Út frá niðurstöðum er kennsla skipulögð þar sem inn kemur stigskipt kennsla og stuðningur út frá niðurstöðum og endurskipulagningu kennslunnar. Mikilvægt er að kennsluskipulag komi til móts við alla nemendur út frá styrk- og veikleikum þeirra þar sem stoðþjónusta kemur inn. Niðurstöður eru birtar út frá hlutfalli réttra svara á prófinu auk þess sem staða nemanda innan hóps jafnaldra er birt í mynd og texta. Þar koma fram upplýsingar hvað einkennir hæfni nemandans og hvaða áskoranir han hefur í námi í viðkomandi námsgrein. Markmiðið er að tryggja rétt úrræði, bæði fyrir nemendur sem eru neðst í dreifingu hópsins sem og efst.

- Lesfimi Matsferils

Lesfimi sem er markviss skráning á leshraða nemenda í 1.- 10. bekk. Kennarar leggja fyrir nemendur lesfimiþróf í september, janúar og maí og færa niðurstöður inn í Matsferill MMS. Nemendur í 6. og 9. bekk sem eru undir meðaltali, með mælitölu undir 7 í lesfimiþrófi og stuðningsprófum fara í Logos athugun. Logos er lagt fyrir af sérkennurum skólans eða kennsluráðgjafa frá Menntasviði Reykjanesbæjar sem eru með Logos réttindi.

Niðurstöður eru aðgengilegar forráðamönnum á island.is undir menntun.

Lesskimun er lögð fyrir nemendur í 1. bekk til snemmtækrar íhlutunar þar sem skimunin sýnir niðurstöður í þremur aðskildum færniþáttum en þeir eru hljóðkerfisvitund, bókstafir og hljóð og málþroski. Deildarstjóri yngra stigs sér um fyrirlögn lesskimunar hjá nemendum í 1. bekk ásamt umsjónarkennara og skipulag á vinnu í tengslum við niðurstöður. Niðurstöður eru sendar forráðamönnum og í framhaldi er unnið með niðurstöður markvisst í skóla og heima. Niðurstöður eru aðgengilegar forráðamönnum á island.is undir menntun.

Stuðningspróf eru greinandi próf sem kanna orðleysulestur og sjónrænan orðaforða og eru markvisst lögð fyrir nemendur í 1. - 10 sem eru undir meðaltali á lesfimiþrófi eða fá mælitölurnar 1-7. Ef nemandi kemur út á þessu bili þá er brugðist við með markvissri lesfimiþjálfun fram að næsta lesfimiþrófi. Nemendur sem taka stuðningspróf Matsferils fá einstaklingsverkefni sem þeir vinna í skóla og heima með aðstoð forráðamanna til að efla lesfærni. Niðurstöður eru aðgengilegar forráðamönnum á island.is undir menntun.

Matsrammi fyrir lesfimi tryggir að allir þættir lesfimi séu kenndir og þjálfaðir jöfnum höndum í lestrarnámi enda skipta þeir allir máli fyrir lestrarfærni nemanda. Hann veitir einnig nemendum og forráðamönnum upplýsingar og endurgjöf um stöðu nemandans og lýsir hvað átt er við með hugtakinu lesfimi. Matsramminn skiptist í fjóra þætti: i) tjáningu, ii) sjálfvirkni lestrar/leshraða, iii) hljómfall og hendingar, iv) flæði. Matsramminn sýnir glögg að leshraði og nákvæmni sem mæld eru í lesnum orðum á

mínútum á lesfimiþrófi, gefa ekki fullnægjandi mynd af stöðu nemenda og að mikilvægt sé að kenna, þjálfar og meta alla þætti lesfiminna. Góð lesfimi er ein meginforsendan fyrir góðum lesskilningi. Þess vegna er mikilvægt að kenna lesfimi markvisst með fjölbreytni í lestrarkennslu og þjálfun þar sem sjónum er beint að fleiri þáttum lesfiminna en einungis leshraða. Matsramminn er sendur heim með nemendum í lok skólaárs.

- Lesskilnings- og stærðfræðiþróf Matsferils

Stöðu- og framvindupróf í lesskilningi gefa vísbendingar um að hve miklu leyti nemandi er fær um að nýta sér lestur og málskilning til að tileinka sér innihald texta námsefnis. Góður lesskilningur er forsenda þess að nemandi skilji og nái að tileinka sér efni texta. Slakur lesskilningur getur haft áhrif á framvindu og frammistöðu í námi.

Í lesskilningi er færni nemenda könnuð í þremur flokkum lesskilnings:

- að staðsetja og endurheimta upplýsingar í texta
- að álykta og túlka upplýsingar í texta
- að ígrunda og meta upplýsingar í texta

Stöðu- og framvindupróf í stærðfræði gefa upplýsingar um stöðu og þróun í stærðfræðinámi nemenda. Að nemendur nái að öðlast færni í að beita hugtökum eða aðferðum til að leysa stærðfræðileg og rauntengd viðfangsefni. Færni í talnaskilningi sem og leikni í reikniaðgerðum er einnig mikilvæg. Niðurstöður segja til um almenna færni nemandans í stærðfræði út frá færniþáttum og flokkum í aðalnámskrá grunnskóla sem eru:

- tölur og reikningur
- algebra
- tölfræði og líkindi
- rúmfræði og mælingar

Stöðu- og framvindupróf í lesskilningi og stærðfræði voru lögð fyrir nemendur í 4.-10. bekk í mars og tókst fyrirlögn þeirra mjög vel. Niðurstöður bærust skólanum í lok maí og um mánaðarmótin maí/júní voru niðurstöður birtar forráðamönnum á island.is.

Stjórnendur munu funda með umsjónarkennurum í haust varðandi greiningu prófanna og skipuleggja út frá því kennslu nemenda.

- Námsmat í lok skólaárs er kynnt nemendum og forráðamönnum.

Einkunnir nemenda í 1. – 10. bekk eru gefnar á vitnisburðarblöðum í lok skólaárs. Hjá nemendum í 1.-4. bekk er vísað í sundurliðun á hæfnimati nemenda á Mentor í öllum fögum auk þess er vísað á island.is varðandi niðurstöður í lesfimi úr matsferli og lesskilnings- og stærðfræðiþrófi matsferils þar sem við á. Einkunn í ástundun auk umsagnar í íslensku, stærðfræði og almenn umsögn umsjónarkennara koma fram á vitnisburðarblaði. Nemendur í 5.-9. bekk fá einkunn fyrir grunnfög, valfög (8.-9. bekkur) í bókstöfum og ástundun er gefin í tölum. Þar er einnig vísað í sundurliðun á hæfniviðmiðum á Mentor og á island.is með niðurstöður lesskilning- og stærðfræðiþrófi Matsferils. Nemendur í 10. bekk fá einkunn í bókstöfum út frá matsviðmiðum aðalnámskrár grunnskóla.

4.2 Starfsfólkskannanir

- **Starfsfólkskönnun Moodup** – vinnustaðagreining til að mæla starfsánægju hjá starfsfólki í Reykjanesbæ. Könnunin var send út fimm sinnum yfir árið til starfsfólks með SMS eða tölvupósti. Tilgangur könnunar er að bæta starfsumhverfið með því að gefa stjórnendum innsýn í upplifun starfsfólks. Niðurstöður eru kynntar á starfsfólksfundum jafnt og þétt yfir skólaárið og á upplýsingarskjám í starfsfólksrými. Niðurstöður eru sundurgreindar eftir því hvort starfsfólk er að vinna í Njarðvíkurskóla eða Ösp en einnig hvort um fagmenntað starfsfólk er að ræða eða starfsfólk skóla. Svörun starfsfólks var mjög góð á skólaárinu eða 96% heilt yfir í Njarðvíkurskóla og 91% í Ösp.

- **Starfsfólksamtöl í mars/apríl.** Greining á helstu styrkleikum og umbótaverkefnum sem fram koma í samtölunum. Niðurstöður nýttar í gerð Endur- og símenntunaráætlunar skólans.

- **Kaffihúsafundur** var í formi starfsfólksþings eins og á síðasta skólaári. Yfirskrift fundarins var „Fagvitund og faglegt starf í Njarðvíkurskóla“. Þar voru ræddir þættir eins og fagvitund í samskiptum starfsfólks, hvernig við styrkjum eigin fagvitund og faglegt starf með nemendum auk þess hvernig við sýnum ábyrgt varðandi faglegt starf. Í lokin fundu allir tvær stjórnur og eina ósk fyrir starf sitt í Njarðvíkurskóla, þ.e. tvennt sem þeir eru stoltir af í starfi og eina ósk sem þeir vilja sjá í starfi skólans.

- **Fagfólksheimsóknir í kennslu.** Fagfólk fór í skipulagðar heimsóknir til hvors annars. Markmiðið var að hað skapa vettvang fyrir samvinnu, fagleg samtöl og gagnkvæma endurgjöf sem styrkir faglegt starf. Eins voru fagfólksheimsóknir settar upp með því markmiði að þar gæfist tækifæri til að læra hvert af öðru, deila hugmyndum og efla faglegt traust innan hópsins með því að spegla eigin starfshætti og sækja innblástur frá samstarfsfólki.

- **Skýrslur teyma sem stýra afmörkuðum verkefnum innan skólans.**

- **Framkvæmdarmat á viðburðum skólaársins.**

4.3 Foreldrakannanir

-**Skólakynningarfundir, samtalsdagar og foreldrasamstarf.** Skólakynningar voru í heimastofum á skólasetningardegi 25. ágúst eftir skólasetningu á sal. Kynningarnar voru svo senda til forráðamanna í tölvupósti. Samskiptadagar sem voru 8. október og 29. janúar voru með hefðbundnu sniði. Forráðamenn gátu skráð viðtöl á Mentor og þeir sem óskuðu gátu fengið viðtal á Teams. Kennarar skiluðu mati á hvernig til tókst á samskiptadegi til deildastjóra.

- **Viðhorfskönnun forráðamanna** í tengslum við samtalsdag í febrúar og lögð fyrir forráðamenn nemenda í 3., 6. og 9. bekk. Forráðamenn svöruðu spurningum rafrænt á sal eftir viðtalið. Tengill til að svara var sendur forráðamönnum sem höfðu ekki töl á að svara á samtalsdegi. Alls voru svör fyrir nemendur í 3. bekk 31 en 40 nemendur eru í árganginum. Í 6. bekk voru 36 sem svöruðu en 42 nemendur eru í árganginum og í 9. bekk voru 44 sem svöruðu en 58 nemandur er í árganginum.

5. Helstu niðurstöður sjálfsmats Njarðvíkurskóla

Hér verður greint frá niðurstöðum úr þeim matstækjum sem skólinn styðst við í sjálfsmati skóla og niðurstöður tengdar þeim viðmiðum sem skólinn hefur sett sér.

5.1 Skólapúlsinn

Á þessu skólaári var aðeins lögð fyrir nemendakönnun Skólapúlsins þar sem starfsfólkskönnun og könnun fyrir forráðamenn er lögð fyrir á tveggja ára fresti en nemendakönnun er árlega. Markmið Njarðvíkurskóla er að vera yfir landsmeðaltali í öllum þáttum. Í þeim þáttum sem fram koma áskoranir til að gera betur er leitað leiða til útbóta á samráðsfundum starfsfólks sem og í kynningum stjórnenda fyrir nemendur í hverjum árgangi.

Nemendakönnun – niðurstöður

1. Virkni nemenda í skólanum

Matsþættir ↑ ↓	Niðurstaða	N	Breyting	Landið	N	Mismunur
1.1. Ánægja af lestri	3,8	210	0,0	4,4	16.182	-0,6*
1.2. Þrautseigja í námi	4,7	214	0,1	4,6	16.332	0,1
1.3. Áhugi á stærðfræði	5,0	214	-0,2	4,7	16.569	0,3*
1.4. Ánægja af náttúrufræði	4,4	214	-0,2	4,6	16.547	-0,2
1.5. Trú á eigin vinnubrögð í námi	4,8	214	-	4,8	16.290	0,0
1.6. Trú á eigin námsgetu	4,9	214	-0,1	4,9	16.509	0,0
1.7. Hlutfall nemenda með snjallsíma	88,8%	190 _{/214}	-0,4%	73,3%	11533 _{/16141}	15,5%*
1.8. Símanotkun á skólatíma	0,6 klst.	190	-0,1 klst.	0,4 klst.	11.501	0,2 klst.*

Í virkni nemenda í skólanum eru nemendur marktækt undir landsmeðaltali í ánægju af lestri og á það við í öllum árgöngum og hjá báðum kynjum. Þróunarverkefnið „Læsi með tilgang“ sem er á miðstigi mun vonandi hafa áhrif á áhuga nemenda á lestri á næstu árum. Áhugi nemenda á stærðfræði er yfir landsmeðaltali en hefur þó lækkað aðeins frá síðasta ári. Allir árgangar eru yfir landsmeðaltali og í 8.-10. bekk eru nemendur marktækt yfir. Í þrautseigju í námi, trú á eigin vinnubrögð og námsgetu eru niðurstöður við landsmeðaltal. Í spurningum varðandi símanotkun eru nemendur

Njarðvíkurskóla yfir landsmeðaltali og fram kom á kaffihúsfundi starfsfólks að það er mikill vilji starfsfólks að minnka símanotkun nemenda á skólatíma.

2. Líðan og velferð

Matsþættir ↑ ↓	Niðurstaða	N	Breyting	Landið	N	Mismunur
2.1. Sjálfssálit	4,3	214	0,1	4,4	16.246	-0,1
2.2. Stjórn á eigin lífi	4,5	213	0,3	4,4	16.177	0,1
2.3. Velliðan	4,6	214	0,4	4,6	16.397	0,0
2.4. Áhyggjur og stress - ástæður	-	60	-	-	-	-
2.5. Einelti	5,8	214	-0,2	5,7	16.365	0,1
2.6. Tíðni eineltis	18,2%	39 _{/214}	2,0%	15,9%	2649 _{/16271}	2,3%
2.7. Staðir eineltis	-	36	-	-	-	-
2.8. Í mat í skólanum	68,8%	148 _{/215}	-28,2%	75,0%	12348 _{/16303}	-6,2%*
2.9. Oftast góður eða frekar góður matur	44,0%	74 _{/168}	5,0%	45,1%	6200 _{/13820}	-1,1%
2.10. Borða ekki matinn í skólanum - ástæður	-	46	-	-	-	-
2.11. Ábendingar nemenda um matinn í skólanum	-	100	-	-	-	-

Í þáttum er tengjast líðan og heilsu nemenda eru flestar niðurstöður við eða rétt undir landsmeðaltali og breyting milli ára er jákvæð. Í matsþætti er varðar einelti svara nemendur marktækt yfir landsmeðaltali að þeir hafa upplifað á síðustu 30 dögum atriði sem tengjast einelti s.s. hunsun, ofbeldi eða baktal og var það sérstakleg rætt í kynningu á niðurstöðum til nemenda. Í spurningu varðandi hvort nemendur séu í mat í skólanum þá lækkar það mjög mikið, fer úr 97% á síðasta ári niður í 68.8% og var það sérstaklega rætt við nemendur á kynningum árganga.

3. Skóla- og bekkjarandi

Matsþættir ↑ ↓	Niðurstaða	N	Breyting	Landið	N	Mismunur
3.1. Samsömun við nemendahópinn	4,7	214	0,3	4,9	16.101	-0,2
3.2. Samband nemenda við kennara	5,0	213	-0,1	4,9	16.274	0,1
3.3. Agi í tímum	4,7	214	0,0	4,9	16.253	-0,2*
3.4. Virk þátttaka nemenda í tímum	5,0	214	-0,3	5,0	16.199	0,0
3.5. Tíðni leiðsagnarmats	4,8	214	-0,1	4,9	16.200	-0,1

Niðurstöður í skóla- og bekkjaranda eru við landsmeðaltal en þó marktækt undir landsmeðaltali í agi í tímum sem er í takt við upplifun starfsfólks og kom fram bæði í starfsfólkssamtölum og á kaffihúsafundi. Mikilvægt er að styrkja PBS agakerfið til að mæta þeim áskorunum.

5.2 Moodup – starfsfólkskönnun

Moodup er vinnustaðagreining sem er framkvæmd í fimm sinnum á ári þar sem starfsfólk tekur þátt í púlsmælingum með því að svara nokkrum spurningum varðandi starfsánægju. Niðurstöður eru nýttar til að vinna með það sem vel er gert auk þess að vinna að þeim áskorunum sem koma þar fram. Niðurstöður eru settar fram í sitthvoru lagi fyrir starfsfólk Njarðvíkurskóla og svo fyrir starfsfólk í Ösp. Svarhlutfall í Moodup könnuninni var mjög gott eða 96% í Njarðvíkurskóla og 91% í Ösp.

Njarðvíkurskóli – niðurstöður

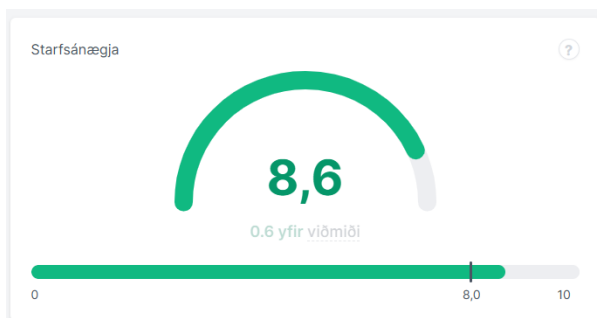


Starfsánægja mælist yfir viðmiði og helst frekar jöfn yfir skólaárið sem er í takt við það sem kemur fram í starfsfólkssamtölum stjórnenda að vori.

Séu skoðaðir þeir drifkraftar sem mynda starfsánægjuna þá eru allir þættir fyrir ofan meðaltal.



Ösp – niðurstöður



Starfsánægja í Ösp mælist 0.6 yfir viðmiði yfir skólaárið og helst jöfn yfir tímabilið en lækkar aðeins í lok skólaárs. Drifkraftar sem mynda starfsánægju eru einnig allir yfir viðmiði.



5.3 Viðhorfskönnun forráðamanna í 3., 6. og 9. bekk á samtalsdegi í janúar

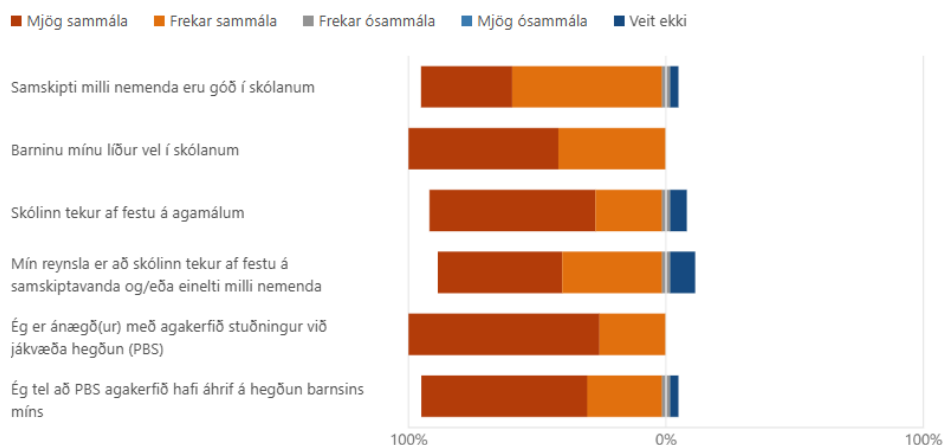
Í viðhorfskönnun sem er lögð fyrir forráðamenn nemenda í 3., 6. og 9. bekk er spurt um viðhorf þeirra til eftirfarandi þátta:

- Samskipti og líðan
- Nám og kennslu
- Stjórnun skólans, stefna og sýn
- Samstarf og upplýsingarstreymi

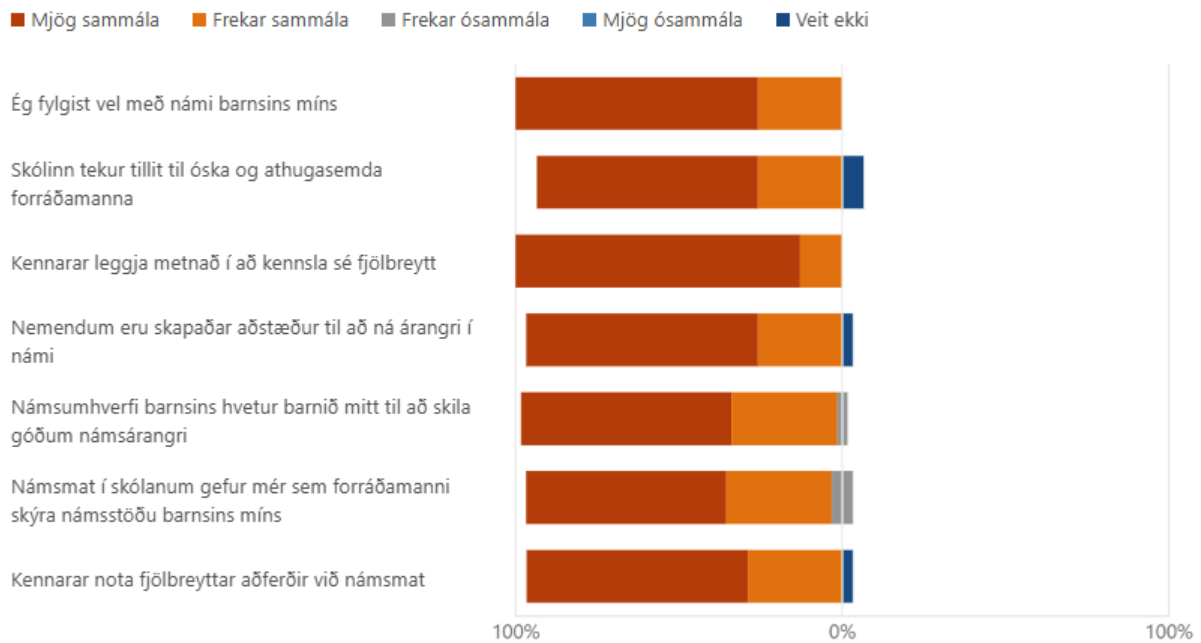
Niðurstöður eru hér sundurliðaðar eftir árgöngum.

3. bekkur

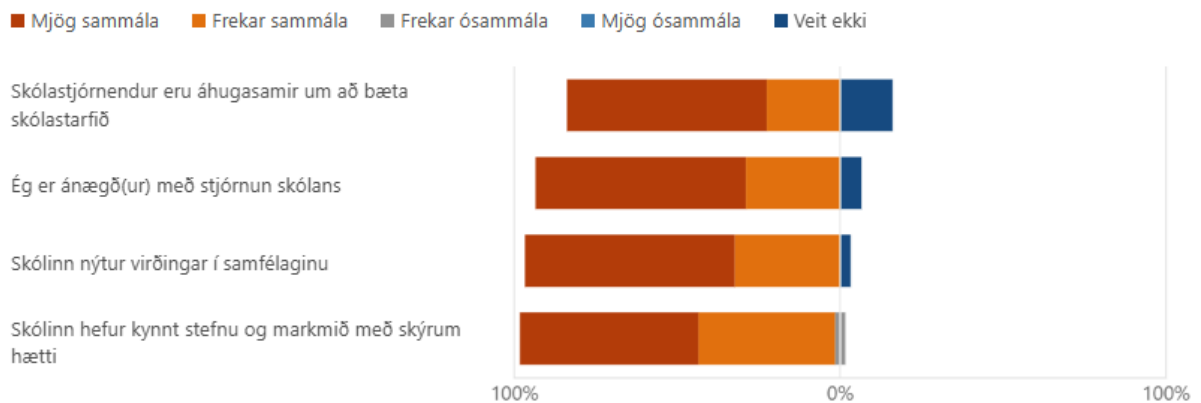
Samskipti og líðan – flestir eru mjög eða frekar sammála jákvæðum samskiptum og góðri líðan nemenda. Nokkrir forráðamenn merkja við veit ekki undir hvort skólinn taki af festu á agamálum og/eða samskiptavanda og einelti.



Nám og kennsla – Nær allir forráðamenn eru jákvæðir gagnvart þeim þáttum sem tengjast námi og kennslu. Rúm 6% forráðamanna svara að þeir séu ósammála um að námsmat í skóla gefi þeim skýra námsstöðu en miklar umræður hafa verið um það í þjóðfélaginu á skólaárinu.



Stjórnun skólans, stefna og sýn – Allir forráðamenn eru mjög eða frekar jákvæðir um þá þætti. Um 16% forráðamanna svara veit ekki um hvort skólastjórnendur eru áhugasamir um að bæta skólastarfið og tæp 94% forráðamanna er ánægð með stjórnun skólans.

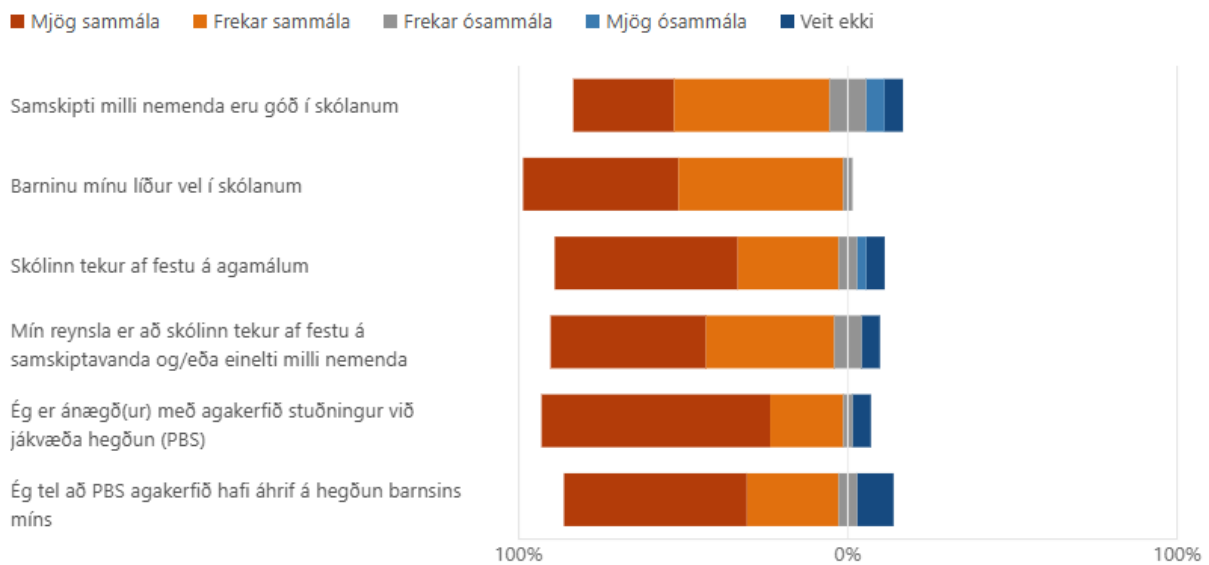


Viðhorf til samstarfs og upplýsingarstreymi – allir þættir jákvæðir og góð hækkun frá síðasta skólaári í trausti til starfsfólks og upplýsingarmiðlunar.

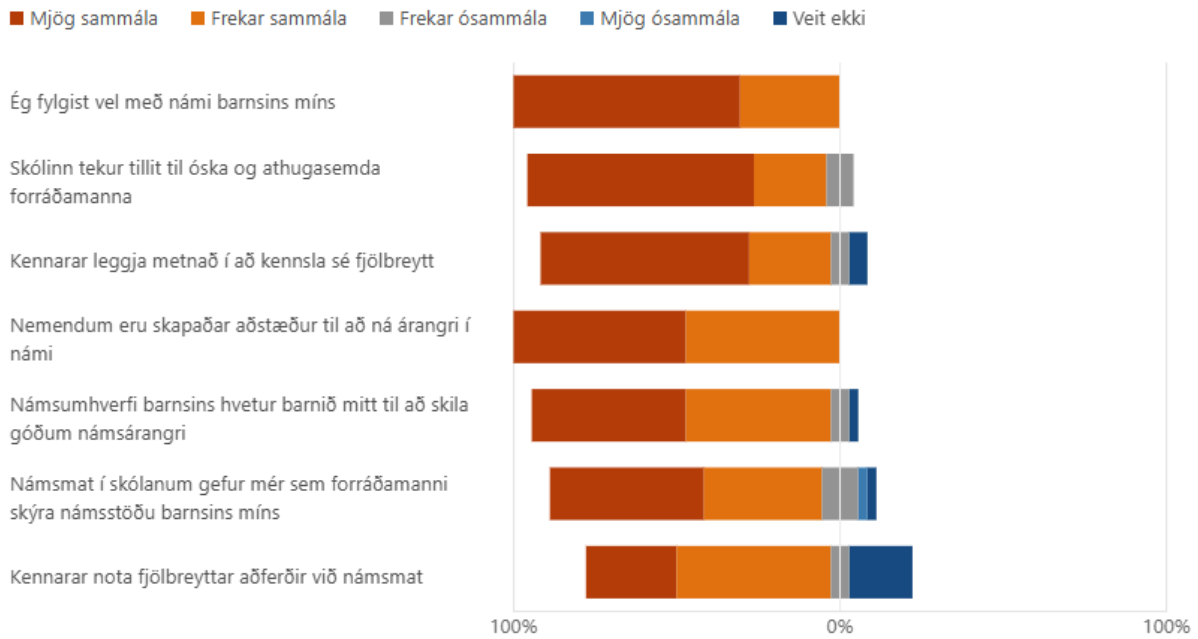


6. bekkur

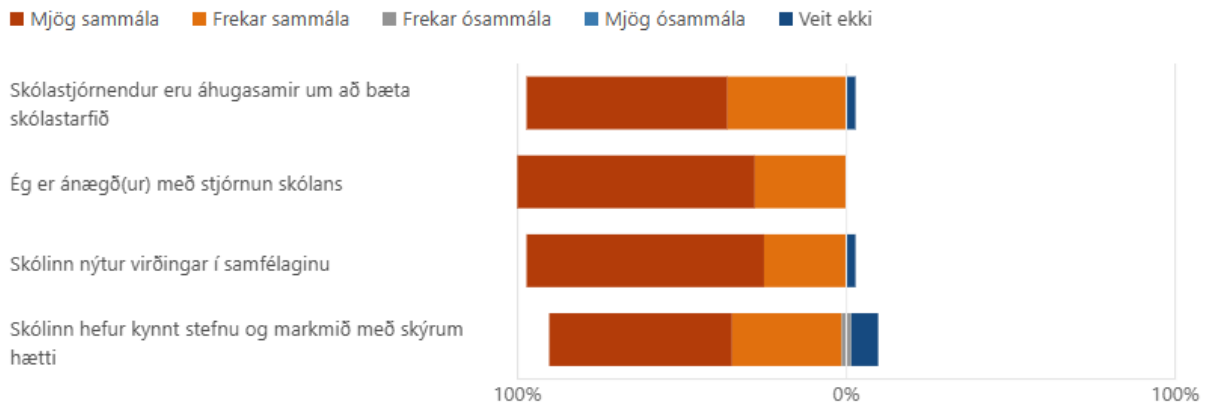
Samskipti og líðan – um 16% forráðmanna eru frekar eða mjög ósammála um að samskipti milli nemenda séu góð en nær allir telja að barninu sínu líði vel í skólanum.



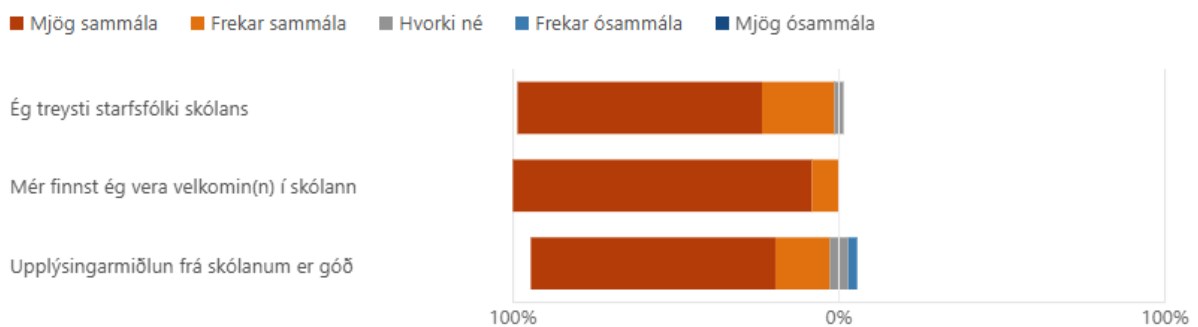
Nám og kennsla – flestir þættir koma jákvætt út en um 20% forráðamanna svara veit ekki í hvort kennarar nota fjölbreyttar aðferðir við námsmat svo mikilvægt er að upplýsa betur þann þátt því allir forráðamenn svara að þeir fylgist vel með námi barnanna sinna.



Stjórnun skólans, stefna og sýn – allir forráðamenn eru ánægðir með stjórnun skólans og aðrir þættir koma vel út.

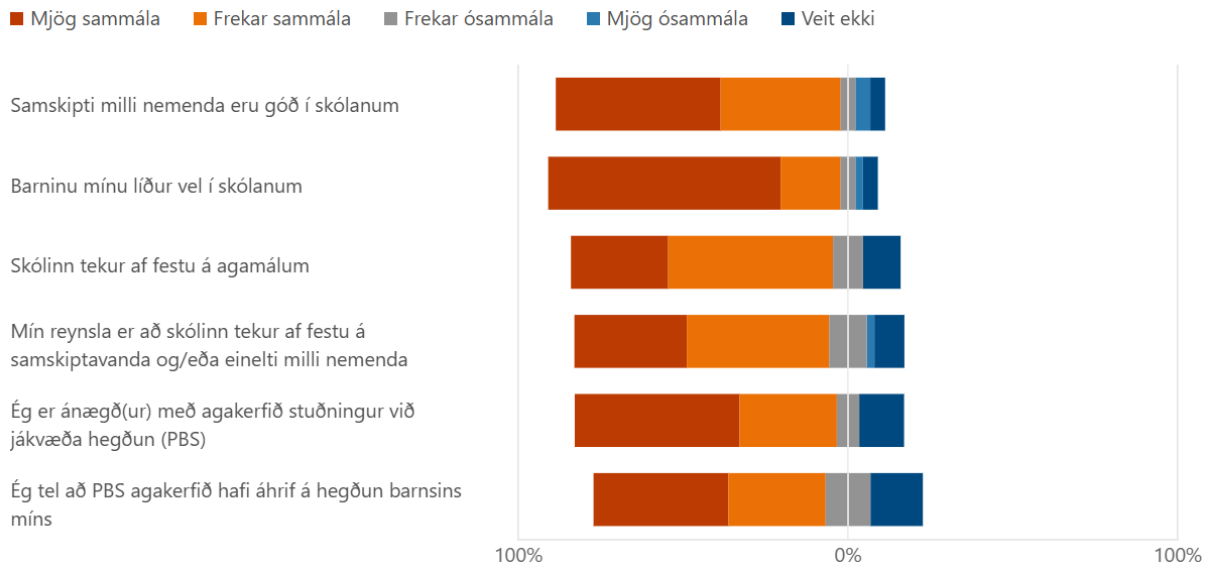


Viðhorf til samstarfs og upplýsingarstreymi – öll svör forráðamanna eru mjög eða frekar sammála.

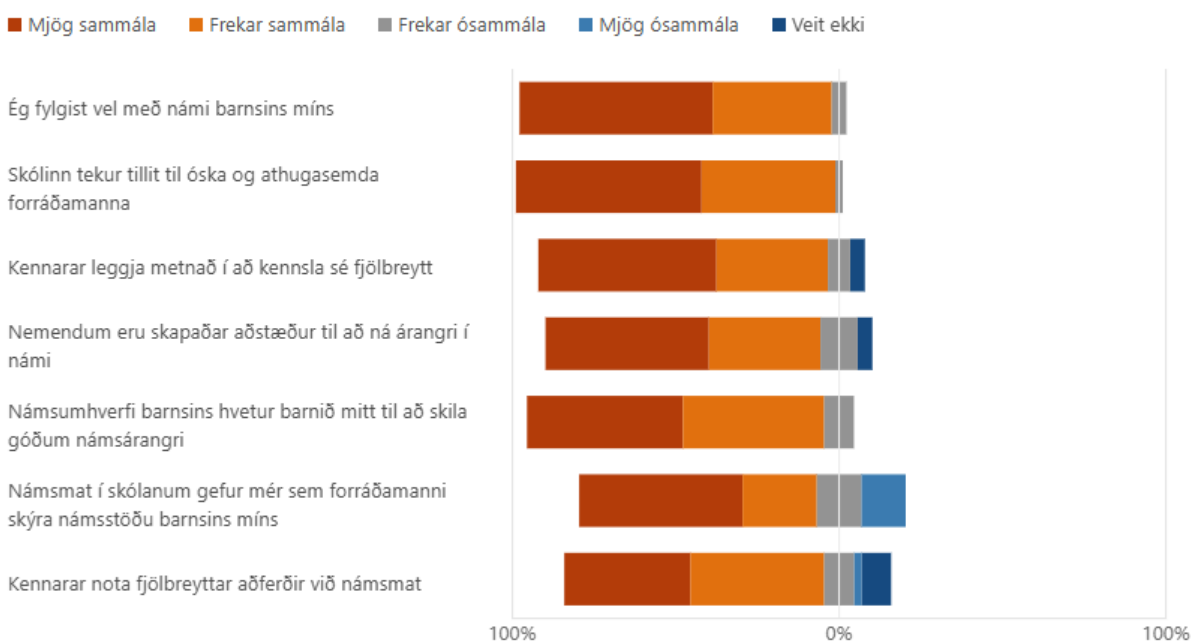


9. bekkur

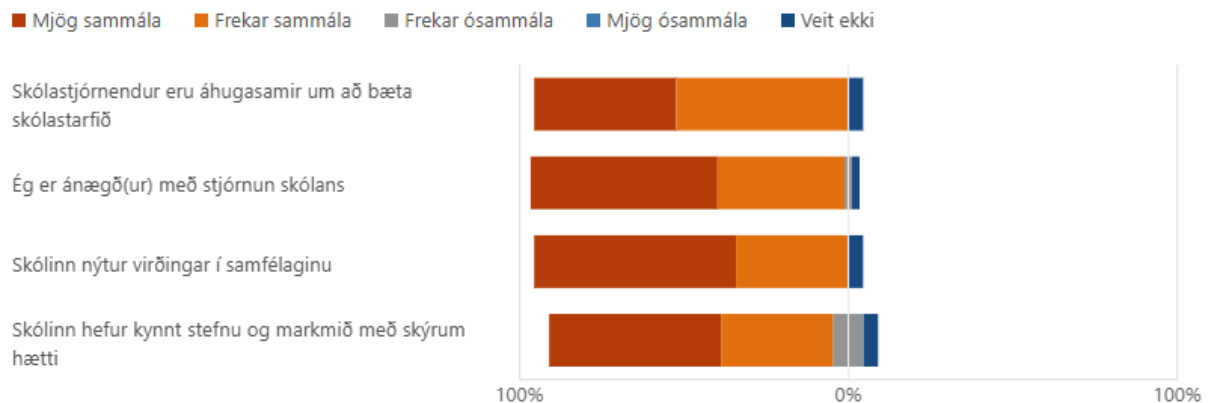
Samskipti og líðan – í svörum forráðamanna eru rúm tæp 87% forráðamanna sem eru mjög eða frekar sammála um að samskipti nemenda séu góð og tæp 90% forráðamanna segja að barninu sínu líði vel í skólanum. Of hátt hlutfall forráðamann sem eru ósammála því að skólinn taki af festu á agamálum sem og samskiptavanda/einelti milli nemenda. Þá er hátt hlutfall forráðamanna sem svara veit ekki í flestum þáttum.



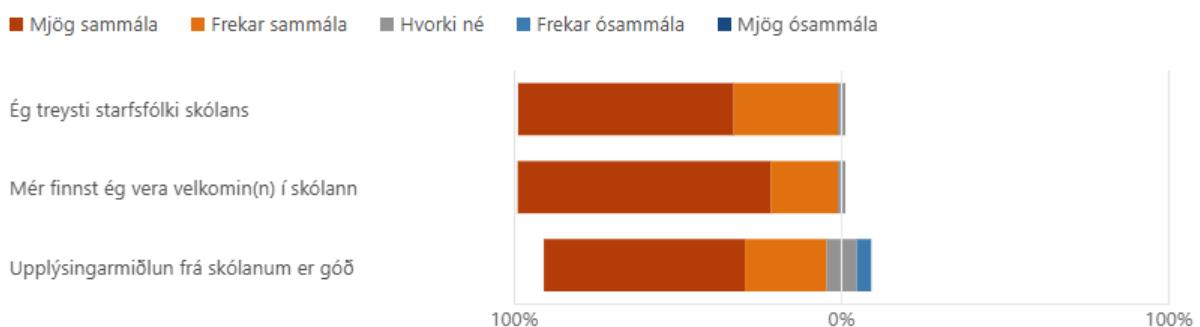
Nám og kennsla – allir forráðamenn eru mjög eða frekar sammála því að þeir fylgjast vel með námi en of margir forráðamenn sem eru ósammála um að námsmat gefi þeim skýra námsstöðu barnsins síns.



Stjórnun skólans, stefna og sýn – flestir forráðamenn mjög eða frekar jákvæðir um þætti er tengjast stjórnun skólans.



Viðhorf til samstarfs og upplýsingarstreymi – nær allir forráðamenn treysta starfsfólki skóla og upplifa sig velkomin í skólann. Rúm 85% forráðamanna eru mjög eða frekar sammála um að upplýsingarmiðlun frá skóla sé góð.

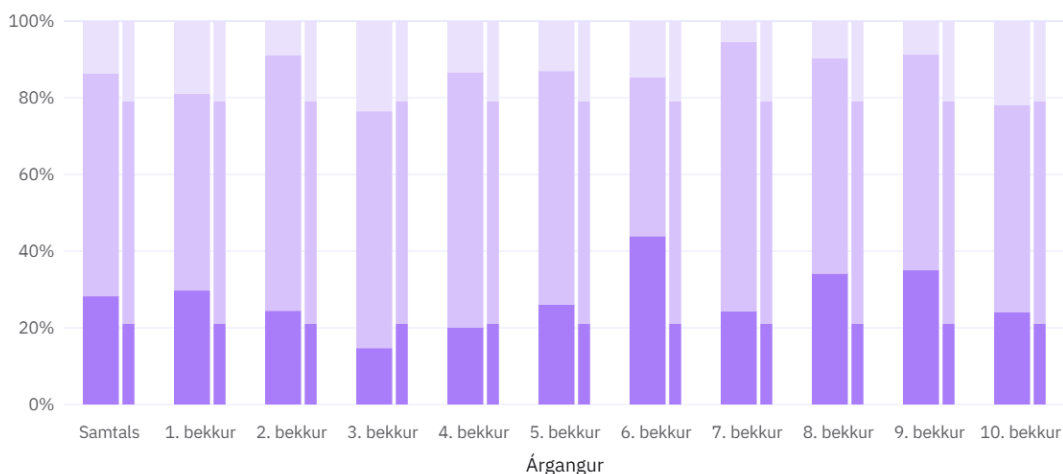


5.4 Lesfimi Matsferils

Allir nemendur í 1.-10. bekk taka lesfimiþróf þrisvar sinnum yfir skólaárið, í september, janúar og maí. Nemendur fá niðurstöður í fjölda orða á mínútu, mælitölu og í texta sem eru aðgengilegar forráðamönnum á island.is-menntun. Miðstöð menntunar og skólaþjónustu heldur utan um niðurstöður fyrir alla skóla landsins.

Árgangar Landið

Hlutföll nemenda á mælitölubílum



Niðurstöður nemenda í Njarðvíkurskóla við lok skólaárs 2026 eftir mælitölubílum miðað við landið.

Bekkur	Pátttaka nemenda í árgangi	Yfir meðaltali <i>Landsmeðaltal 21%</i>	Við meðaltal <i>Landsmeðaltal 58%</i>	Undir meðaltali <i>Landsmeðaltal 21%</i>
1. bekkur	37 af 39	19%	51%	30%
2. bekkur	45 af 46	9%	67%	34%
3. bekkur	34 af 40	24%	62%	15%
4. bekkur	30 af 33	13%	67%	20%
5. bekkur	46 af 51	13%	61%	26%
6. bekkur	41 af 43	15%	41%	44%
7. bekkur	38 af 45	5%	70%	24%
8. bekkur	41 af 43	10%	56%	34%
9. bekkur	57 af 59	9%	56%	35%
10. bekkur	50 af 54	22%	54%	24%

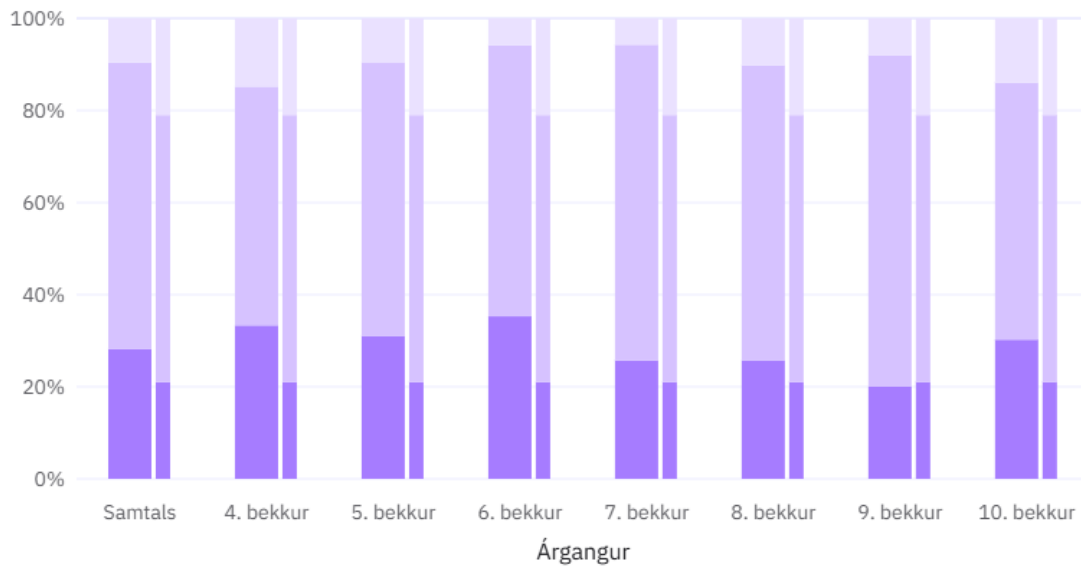
Niðurstöður nemenda í 3. og 10. bekk eru góðar en þarf að athuga og vinna með niðurstöður í öðrum árgöngum, sérstaklega í 6., 8. og 9. bekk.

Lesskilningur Matsferils

Nemendur í 4.-10. bekk tóku lesskilningspróf Matsferils í mars og var ákveðið að leggja prófið fyrir í öllum árgöngum þó það sé aðeins lögboðið í 4., 6. og 9. bekk.

■ Árgangar ■ Landið

Hlutföll nemenda á mælitölubílum



Niðurstöður nemenda í Njarðvíkurskóla við lok skólaárs 2026 eftir mælitölubílum miðað við landið.

Bekkur	Pátttaka nemenda í árgangi	Yfir meðaltali <i>Landsmeðaltal 21%</i>	Við meðaltal <i>Landsmeðaltal 58%</i>	Undir meðaltali <i>Landsmeðaltal 21%</i>
4. bekkur	27 af 33	15%	52%	33%
5. bekkur	42 af 51	10%	60%	31%
6. bekkur	34 af 43	6%	59%	35%
7. bekkur	35 af 45	6%	69%	26%
8. bekkur	39 af 43	10%	64%	26%
9. bekkur	50 af 59	8%	72%	20%
10. bekkur	43 af 54	14%	56%	30%

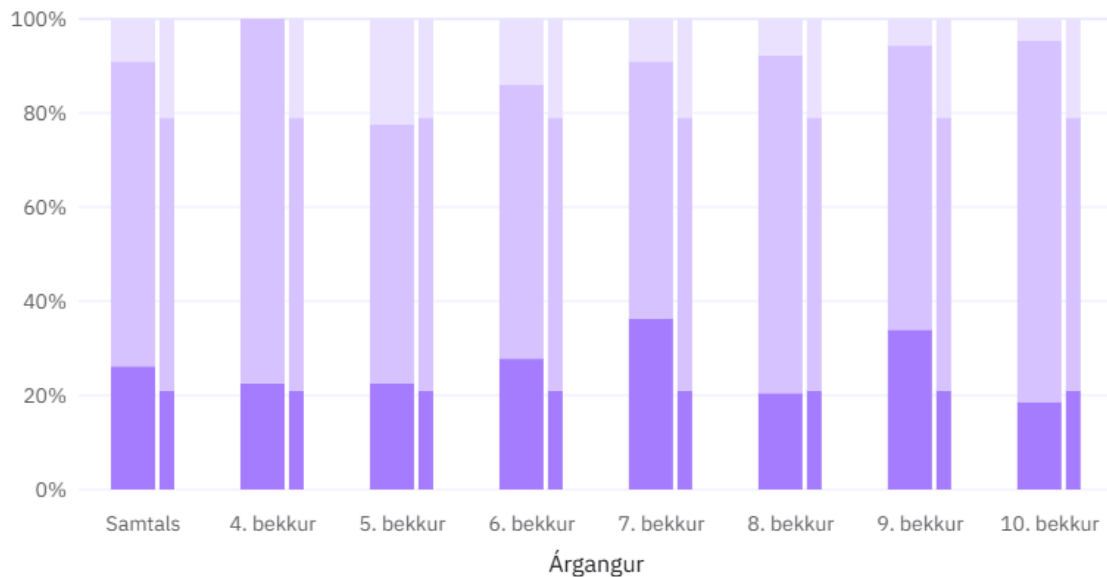
Niðurstöður nemenda sýna að of margir nemendur eru undir meðaltali í 4.-6. og 10. bekk. Eins eru of fáir nemendur yfir meðaltali í 5.-9. bekk og þar af leiðandi stærrí hópur nemenda sem er við meðaltal í þeim árgöngum. Stjórnendur munu funda með umsjónarkennurum í haust og í framhaldi er farið í endurskipulagningu á námi þeirra nemenda sem þurfa inngrip í samráði við forráðamenn.

Stærðfræði Matsferils

Nemendur í 4.-10. bekk tóku stærðfræðispróf Matsferils í mars og var ákveðið að leggja prófið fyrir í öllum árgöngum eins og í lesskilningsprófinu þó það sé aðeins lögboðið í 4., 6. og 9. bekk.

■ Árgangar ■ Landið

Hlutföll nemenda á mælitölubílum



Bekkur	Þátttaka nemenda í árgangi	Yfir meðaltali <i>Landsmeðaltal 21%</i>	Við meðaltal <i>Landsmeðaltal 58%</i>	Undir meðaltali <i>Landsmeðaltal 21%</i>
4. bekkur	31 af 33	0%	77%	23%
5. bekkur	40 af 51	23%	55%	23%
6. bekkur	36 af 43	14%	58%	28%
7. bekkur	33 af 45	9%	55%	36%
8. bekkur	39 af 43	8%	72%	21%
9. bekkur	53 af 59	6%	60%	34%
10. bekkur	43 af 54	5%	77%	19%

Niðurstöður nemenda sýna að meirihluti nemenda er við meðaltal og er sá hópur yfir landsmeðaltali í flestum árgöngum. Fáir nemendur eru yfir meðaltali en nemendur í 5. bekk eru að koma vel út og eru við landsmeðaltal í öllum hópum. Eins og með lesskilning þá munu stjórnendur funda með umsjónarkennurum í haust og í framhaldi er farið í endurskipulagningu á námi þeirra nemenda sem þurfa inngrip í samráði við forráðamenn.

5.5 Önnur matstæki

Stjórnendur skipulögðu kennsluheimsóknir milli fagfólks og sem áttu að eiga sér stað milli nóvember og apríl. Markmiðið var að skapa vettvang fyrir samvinnu, faglega umræðu og endurgjöf. Eins að deila hugmyndum og spegla eigin starfshætti. Heimsóknirnar gengu vel og kom það fram í starfsfólkssamtölum að fagfólk var ánægt með þessa breytingu.

Skýrslur teyma fagfólks

Öll teymi fagfólks skila skýrslu að vori með upplýsingum um verkefni á skólaárinu sem og verkefni fyrir næsta skólaár. Verkefni teymi fagfólks eru fjölbreytt og gott starf unnið að faglegum verkefnum skólans í teymunum. Í skýrslum teyma kemur fram:

Hátíðarteymi – helstu verkefni hátíðarteymis voru jólahátíð og árshátíð skólans. Báðar þessar hátíðir tókust mjög vel og ánægja með framkvæmd. Jólahátíðin er komin í gott skipulag sem tillaga er að halda áfram á næsta skólaári. Árshátíð skólans hefur vaxið síðustu ár og margar góðar tillögur koma fram í skýrslu hátíðarteymis. Teymisstjóri er Heiðrún Rós Þórðardóttir.

Heilsueflandi grunnskóli – fastur fundartími var einu sinni í mánuði. Helstu verkefni tengdust áherslum í heilsueflandi grunnskóla varðandi heimilin. Auk þess vann teymið að viðburðum tengdum Heilsu- og forvarnarviku Reykjanesbæjar, Lífshlaupinu, Göngum í skólann og Hjólum í skólann. Tillögur að vinnu á næsta skólaári er að þema í heilsueflandi grunnskóli verði Lífsleikni – Nemendur – Heimili. Þá er framundan vinna með forvarnarteymum grunnskóla í Reykjanesbæ og innleiðing á verkefninu Heilsueflandi bekkur í 7.-9. bekk. Teymisstjóri er Hildur Björnsdóttir.

Leiðtogar leiðsagnarnáms – leiða vinnu við innleiðingu á leiðsagnarnámi í kennslu. Teymið hittist einu sinni í viku. Leiðtogar sjá um kynningar í sínum teymum og gekk sú vinna vel. Nokkur verkfæri leiðsagnarnáms voru kynnt og fagfólki gefin tími til að innleiða þau með nemendum. Í lok skólaárs var uppskeruhátíð þar sem niðurstöður

könnunar hjá starfsfólki var kynnt og framhald á vinnu með leiðsagnarnám. Ekki er teymisstjóri í teyminu.

Læsi með tilgang – í teyminu voru kennarar í 4.-6. bekk og unnu með teymisstjóra að innleiðingu verkefnisins sem hefur það markmið að efla lestraráhuga nemenda. Verkefnið er unnið í lotum og felur í sér skipulagðar kennslulotur, áhugasviðskannanir, samstarf við bókasafn skólans og samstarf við forráðamenn auk annars. Heilt yfir gekk verkefnið mjög vel og í skýrslu kemur fram að það er möguleiki til áframhaldandi þróunar. Teymisstjóri er Helena Rafnsdóttir.

Læsisteymi – teymið fundaði 6 sinnum á skólaárinu. Í teyminu var unnið að fjölmörgum verkefnum tengt læsi, s.s. degi læsis 8. september, skipulagi á læsisvikum tvisvar á skólaárinu, vikulegri orðabrennu, bókaupplestri á aðventunni ofl. Margar tillögur koma fram í skýrslu teymisins fyrir næsta skólaár þar sem unnið er að niðurstöðum úr PISA og nemendakönnun Skólapúlsins þar áhugi nemenda á lestri fer minnkandi. Teymisstjóri er Helena Rafnsdóttir

PBS teymi – fastur fundartími var einu sinni í mánuði. Teymið fékk Rannveigu Hafberg, verkefnisstjóra PBS/SMT á Íslandi til að vera með kynningu á starfsdögum að hausti en auk þess var teymið með reglulegar kynningar á starfs- og fagfólksfundum. Samstarfsteymi PBS skóla í Reykjanesbæ var endurvakið og tók teymisstjórar þátt í svæðisteymi PBS/SMT á Íslandi auk þess sem teymið fór á „Boost“ dag allra leik- og grunnskóla sem vinna eftir agastefnunni. Teymið stóð fyrir Gleðidögum starfsfólks á vorönn sem tókst mjög vel. Í skýrslunni koma fram tillögur að vinnu fyrir næsta skólaár þar sem niðurstöður af þarfagreiningu sem starfsfólk svaraði í maí verða greindar. Teymisstjórar eru Guðný Karlsdóttir og Kristín Blöndal.

Starfsfólksteymi – skipulagðir voru nokkrir viðburðir fyrir starfsfólk á skólaárinu en upphæðin sem er greidd mánaðarlega var haldið óbreytt. Teymið leggur til að fá nýtt fólk með í teymið og að skipta frekar með sér verkum. Teymisstjóri er Þórdís Gísladóttir

Viðburðarteymi – teymið hittist 6 sinnum yfir skólaárið. Teymið sá um skipulag á öskudag, þemadögum í mars og sumarhátíð skólans. Vel tókst til með skipulag á þessum dögum en teymið kemur með góðar ábendingar um það sem má bæta á næsta ári. Teymisstjóri er Helena Rafnsdóttir.

6. Framkvæmdarmat

Viðburðir í skólanum eru margir og eftir hvern viðburð er kallað eftir athugasemdum starfsfólks um hvað má gera betur og hvað gekk vel.

Viðburður:	Hverjir meta:	Mat og það sem má betur fara:
Skóla­setning	Deildarstjórar	Skóla­setning 25. ágúst var hjá umsjónarkennara í heimastofum nemenda. Mæting nemenda með forráðamönnum var á eftirfarandi tímasetningum: 1.-4. bekkur kl. 8:15-10:35, 5.-7. bekkur kl. 8:55-11:15 og 8.-10. bekkur kl. 9:55-12:00. Nemendur í Ösp og Björk mættu á mismunandi tímasetningum eftir samtali við forráðamenn. Skóla­setning tókst vel.
Skólakynningar	Kennarar	Skólakynningar voru í heimastofum á skóla­setningardegi og var mikil ánægja með þær. Skólakynningarnar voru síðan sendar rafrænt heim til forráðamanna 25. ágúst.
Samfella á milli skólastiga/ Brúum bilið	Deildastjóri yngra stigs	Gagnkvæmar heimsóknir elstu nemenda á leikskólanum Gimli og 1. bekk voru reglulegar allt skóla­árið. Allir leikskólar í Reykjanesbæ fengu boð um heimsókn í skólann með tilvonandi nemendum Njarðvíkurskóla. Það komu nemendur frá öllum leikskólunum í heimsókn 7. maí og fengu kynningu á skólanum sem tókst vel. Þetta samstarf á milli leik- og grunnskóla er bæði mikilvæg og dýrmæt fyrir alla.

Dagur læsis	Deildarstjórar	Í tilefni að Degi læsis 8. september þá vann fagfólk með verkefni um hvernig við getum öll stuðlað að betri lesskilningi barna.
Læsisvikur í september	Deildarstjórar	Læsisvikur 8.-19. september unnu nemendur í að rýna í orð og orðmyndir til að auka orðaforða og skilning. Á Læsis hátíð á sal 23. september var einn nemandi í árgangi dreginn út sem Orðahákur árgangsins. Læsisvikurnar tókust vel og unnið var út frá fjölbreyttum áherslum.
Samtalsdagar í október og febrúar	Deildarstjórar	Samtalsdagar 8. október og 29. janúar Forráðamenn bókuðu viðtöl í gengum Mentor og fóru viðtölin fram í heimastofum nemenda. Einnig gátu forráðamenn óskað eftir viðtali í gegnum Teams. Ef forráðamenn óskuðu eftir viðtali við fag, list- og verkgreinakennara sem einnig eru til viðtals þennan dag þá er haft samband við skrifstofustjóra skólans sem bókaði viðtölin. Allir kennarar skrá umsagnir um sína námshópa fyrir samtalsdagana. Tillaga um að taka út umsagnir fyrir fyrri samtalsdag í október þar sem það er stutt liðið á skólaárið. Nemendur svöruðu með forráðamönnum rafrænni könnun um líðan fyrir viðtalið í október. Könnun um líðan og umsagnir kennara er grunnurinn að viðtölum á samtalsdögum.
Dagur íslenskrar tungu	Deildarstjórar	Dagur íslenskrar tungu var haldinn hátíðlegur á sal skólans 14. nóvember, fyrir 1.-6. bekk kl. 8:25-9:30 og 7.-10. bekk kl. 10:00-11:00. Nemendur í 1., 2., 4., 6., 9. og 10. bekk voru með atriði ásamt nemendum af leikskólanum Gimli. Nemendur sungu, lásu upp ljóð og margt fleira. Almenn ánægja var með viðburðinn.
Upplstur rithöfunda í desember	Deildarstjórar	Í desember voru Kristín Þórunn, Sara Dögg M., Rannveig og Vilborg með upplstur úr fjölbreyttum bókum fyrir nemendur í 1.-4. bekk. Bjarni Fritzson og Gunnar Helgason rithöfundar lásu úr bókum sínum fyrir

		nemendur í 3.-7. bekk. Guðni Th. Jóhannesson fv. forseti Íslands hitti nemendur í 8.-10. bekk.
Jólafondurdagur, jólalegur dagur og hátíðarmatur.	Deildarstjórar	12. desember var jólafondurdagur þar sem nemendur fönnduðu jólaskraut, kort fyrir árganginn o.fl. Starfsfólk og nemendur komu í einhverju jólalegu t.d. jólapeysum, með jólahúfur eða jólaglingur eða í jólalegum litum. Hátíðarmatur var á sal skólans þar sem starfsfólk skólans báru fram matinn og voru í einhverju jólalegu. Nemendur í nemendafélaginu og í 10. bekk aðstoðuðu við að skreyta salinn.
Söngur á sal í desember og útitónlist	Deildarstjórar	Nemendur ásamt starfsfólki kom fjórum sinnum á sal í desember og sungu saman jólalög. Nemendur í 6. bekk sáu um að hafa jólatónlist í frímínútum við góðar undirtektir.
Aðventustund í Ytri-Njarðvíkurkirkju	Deildarstjórar	10. desember var aðventustund í Ytri-Njarðvíkurkirkju. Þar sem nemendur komu saman og hlustuðu á jólasögu og sungu nokkur jólalög. Nemendur í 7.-10. bekk höfðu kost á að velja hvort þeir vildu fara með á þessa aðventustund.
Jólahátíð Njarðvíkurskóla	Hátíðarteymi	Jólahátíð Njarðvíkurskóla var 19. desember. Nemendur héldu litlu jólin í sínum heimastofum og fóru svo niður á sal og dönsuðu í kringum jólatréð. Helgileikurinn frá 6. bekk var tekinn upp í Njarðvíkurkirkju og sýndur rafrænt í stofum. Ánægja með þetta fyrirkomulag.
Læsisvika í febrúar	Læsissteymi	Læsisvika 19.-13. febrúar. Áhersla læsisvikunnar hjá 1.-6. bekk var Textarýni er töff og undirheitið Ein bók á fimm dögum. Markmiðið var að efla lesskilning, læstraráhuga og umræðu um texta bæði heima og í skólanum. Hjá 7.-10. bekk var yfirheitið Textarýni er töff og undirheitið EM í handbolta. Markmiðið var að efla lestur og lesskilning nemenda sem og hæfni þeirra til að vinna með ólíkar tegundir texta, textagreiningu,

		skapandi verkefni, skoðanamyndun og rökstuðning. Bókasafnið var þáttakandi í læsisvikunni. Áherslur læsisvikunnar gekk vel.
Söngur á sal á þorranum	Læsissteymið	Á Bóndadegi komu nemendur komu á sal í tveimur blönduðum hópum og sungu þrjú þorralög, Krummi krunkar úti, Frost er úti fuglinn minn og Þorraþræl.
Öskudagur	Viðburðarteymi	Öskudagurinn var haldinn á hefðbundinn hátt. Nemendur í 1.-5. bekk fóru á milli sex stöðva sem voru bæði í skólanum og íþróttahúsinu. En nemendur í 6.-10. bekk gátu valið á milli níu stöðva sem voru í stofum og á sal. Að dagskrá lokinni fengu nemendur pizzu í hádegismat, 1.-5. bekkur á sal og 6.-10. bekkur í stofum. Dagskráin byrjaði kl. 8:15 og var til 11:15. Dagurinn var mjög skemmtilegur og gekk vel.
Upplestrarkeppnin hjá 7. bekk	Deildarstjóri eldra stigs	Keppnin var haldin á sal 26. febrúar og gekk vel. Almenn ánægja var með framkvæmd og ásýnd keppninnar. Dómarar voru Lára Guðmundsdóttir fyrrum skólastjóri í Njarðvíkurskóla, Haraldur Axel Einarsson grunnskólafulltrúi á fræðslusviði Reykjanesbæjar og Guðný Björg Karlsdóttir aðstoðarskólastjóri í Njarðvíkurskóla. Sigurvegarar í Njarðvíkurskóla voru Berglind Elva Rafnsdóttir og Hrafnhildur Embla Ægisdóttir. Írena Káradóttir var valin sem varamaður. Þær héldu áfram að æfa og undirbúa sig fyrir lokahátíð Stóru upplestrarkeppninnar sem fór fram í Hljómahöll 10. mars.
Þemadagar	Deildarstjórar	Þemadagar voru 3.-4. mars. Þemað var fordómar, samkennd og samskipti. Viðburðarteymið lagði upp með tillögur/kveikjur og gagnabanka fyrir 1.-4. bekk, 5.-7. bekk og 8.-10. bekk en hver og einn árgangur vann með þær og aðlagði að sínum nemendahóp.
Árshátíð	Hátíðarteymi	Árshátíð skólans var haldin hátíðleg 20. mars kl. 11:00-12:00 og var þemað „Tímavélin“. Áshátíðin var mjög vel

		skipulögð og frábær í alla staði. Aldrei áður hefur verið svona margir gestir og forráðamenn á árshátíð skólans. Kökur og kaffi/gos/vatn var í boði fyrir forráðamenn og nemendur í heimastofum eftir árshátíðina. Ánægja með árshátíðina af forráðamönnum, nemendum og starfsfólki.
Litla upplestrarhátíðin hjá 4. bekk	Deildarstjóri yngra stigs	Litla upplestrarhátíðin hjá 4. bekk var haldin á sal 30. apríl. Nemendur í 3. bekk, forráðamenn og aðrir gestir voru áhorfendur. Keppnin var mjög hátíðleg, vel skipulögð og gekk allt vel.
Stærðfræðivika	Stærðfræðikennarar	Í stærðfræðiviku 16.-19. Mars var fagfólk hvatt til að vinna að stærðfræðilegum viðfangsefnum og horfa til þess að stærðfræði má sjá í flestum viðfangsefnum ef sett eru upp stærðfræðigleraugun.
Íþróttadagur	Íþróttakennarar	Íþróttadagurinn var 5. september og var skipulag í höndum íþróttakennara. Dagskráin var tvískipt, 1.-5. bekkur og 6.-10. bekkur. Vel tókst til með skipulag dagsins.
Vorferðir og útinám í maí og júní	Allt starfsfólk	Allir bekkir fóru í vorferðir 10. bekkur fór á Bakkafliót 1.-3. júní, 2. bekkur fór í Þekkingarsetrið í Sandgerði 3. júní, 4. bekkur í Fjölskyldu- og húsdýragarðurinn í Reykjavík 9. Júní, 6. bekkur til Þingvalla 8. júní og 8. bekkur í Skopp, Árbæjarsafnið og sund í Árbæjarlaug 8. júní aðrir bekkir fóru í sínar ferðir í nærumhverfi skólans 3., 8. og 9. júní. Allar ferðirnar gengu vel og var ánægja með þær. Dagana 3., 8. og 9. júní var skipulagt útinám fyrir árgangana sem ekki voru í ferðum. Kennarar skiluðu til deildarstjóra skipulagi varðandi útinámið.
Hátíðarkvöldverður	Skólustjórn	Hátíðarkvöldverður fyrir nemendur í 10. bekk var haldinn 9. apríl kl. 17:30. Fulltrúar forráðamanna í 10. bekk sáu um skipulagningu á kvöldverðinum og var maturinn aðkeyptur. Nemendur settu saman

		<p>kveðjumyndband, formaður og varaformaður töluðu fyrir hönd nemenda, skólastjóri flutti ávarp og forráðamaður sá um veislustjórn. Myndataka var kl. 17:00 en mætti færa til kl. 17:30. Öllu starfsfólki var boðið að skrá sig á kvöldverðinn.</p>
Sumarhátíð	Viðburðarteymi	<p>Sumarhátíð Njarðvíkurskóla var haldin 4. júní. kl. 10:00-12:00. Viðburðarteymið skipulagði dagskrá fyrir daginn og skipti starfsfólki á stöðvar þannig að allir vissu hver hafði umsjón með hvaða stöð. Nemendur í 10. bekk aðstoðuðu á stöðvum. Á hátíðardaginn mætti allt starfsfólk kl. 8:00, skreyttu útisvæðið með veifum og skrauti sem nemendur höfðu útbúið. Nemendur mættu kl. 9:50 og skruðgangan fór stundvíslega af stað kl. 10:00. Fyrst á dagskrá var tilkynning á nýjum formönnum fyrir næsta skólaár í framhaldi hófst önnur dagskrá. Veltibíllinn var á bílplani starfsfólks, sem var lokað þann dag. Allar stöðvar voru frá kl. 10:25 og þeim lauk kl. 12:00. Annað sem var til boða á hátíðinni var ýmsir leikir, glimmerbar, leiktæki fyrir eldri nemendur og litahlaup þar sem við fengum aðstoð frá Brunavörnum Suðurnesja til að sprauta vatni yfir nemendur bæði fyrir og eftir hlaup. Pylsuveisla byrjaði kl. 11:30 og sáu fulltrúar frá foreldrafélagi skólans um að afgreiða pylsurnar og drykki. Það var blíðskaparveður þennan dag og góð þátttaka hjá forráðamönnum. Mikilvægt að huga tímanlega að panta leikföng og útidót til að hafa á stöðvum, skipuleggja dagskrá og í framhaldi að panta leiktæki, útvega trommur hjá tónlistarskólanum, útbúa litaduft og glimmerbar ásamt því að panta atriði.</p>
	Skólastjórn	<p>Skólaslitin hjá 1.-10. bekk voru 10. júní á sal skólans og var þeim skipt upp í fjögur skipti. 1.- 3. bekkur kl. 8:30, 4.- 6. bekkur kl. 9:30, 7.-9. bekkur kl. 10:30 og 10.</p>

<p>Skólaslit hjá 1.-9. bekkur og útskrift hjá 10. bekk</p>		<p>bekkur kl. 12:30. Skólaslitin byrjuðu á sal þar sem stjórnendur ávörpuðu nemendur, forráðamenn og starfsfólk. Flutt voru tónlistaratriði á öllum skólaslitum. Að þessu loknu fóru nemendur með sínum umsjónarkennurum í heimastofur þar sem var stutt kynning frá umsjónarkennurum og fengu nemendur afhentan vitnisburð sinn. Útskrift nemenda í 10. bekk var á sal skólans. Flutt var tónlistaratriði, aðstoðarskólastjóri stjórnaði útskriftinni. Umsjónarkennarar, fulltrúar nemenda og skólastjóri fluttu ræðu. Allir nemendur fengu trefla að gjöf. Fjöldi viðurkenninga voru veittar um leið og hver og einn fékk sitt útskriftarskírteini. Mjög vel var mætt af forráðamönnum á öll skólaslitin. Að lokum var Njarðvíkurskóla slitið en þetta var 84. starfsár skólans.</p>
<p>Kaffihúsafundur</p>	<p>Skólastjórn</p>	<p>Kaffihúsafundur var í formi starfsfólksþings og var yfirskrift fundarins „Fagvitund“. Þar voru teknir fyrir fjórir þættir: Hvernig styrkjum við fagvitund í samskiptum starfsfólks, hvernig sýnum við ábyrgð varðandi faglegt starf, hvernig styrkjum við eigin fagvitund og hvernig styrkjum við faglegt starf með nemendum. Margar góðar ábendingar komu fram sem stjórnendur halda áfram að vinna með. Einnig var unnið með tvær stjórnur og eina ósk.</p>

7. Umbótaáætlun

Á grunni þessarar sjálfsmatsskýrslu vinnur sjálfsmatsteymi skólans áætlun um aðgerðir og umbætur til eins árs, eða til vors 2027. Sú áætlun er kynnt starfsfólki að hausti 2026.

Reykjanesbæ, júní 2026

Rafn Markús Vilbergsson, skólastjóri
Guðný Karlsdóttir, aðstoðarskólastjóri



REYKJANESBÆR
Í KRAFTI FJÖLBREYTILEIKANS

