

## Efnisyfirlit

Inngangur .....	3
Njarðvíkurskóli.....	3
Skrifstofuþjónusta .....	3
Skipurit .....	4
Skólastjórnendur .....	4
Kennarar .....	5
Þroskaþjálfari .....	6
Bókavörður .....	6
Stuðningsfulltrúar.....	6
Gangaverðir/starfsmenn skóla .....	7
Umsjónarmaður skólahúss.....	7
Skólaritari .....	7
Trúnaðarmenn.....	7
Öryggistrúnaðarmenn .....	7
Starfsmannalisti.....	8
Móttaka nýrra starfsmanna.....	10
Upplýsingar um nemendur.....	10
Foreldrafélag .....	10
Skólaráð .....	10
Nemendaráð.....	11
Skóladagatal .....	12
Skipulag skóladagsins .....	13
Kennsluáætlanir.....	13
Val nemenda í 8.-10. bekk.....	14
Hagnýtar upplýsingar .....	14
Forföll/leyfi nemenda.....	14
Mötuneyti.....	15
Nesti.....	15
Aðkoma að skólanum og umferðaröryggi .....	16
Stoðþjónusta .....	16
Námsver .....	16
Nýbúafræðsla .....	17

## Starfsáætlun Njarðvíkurskóla 2018-2019

---

Nemendaverndarráð .....	17
Námsráðgjöf .....	17
Skólahjúkrun.....	18
Sérdeildir .....	20
Önnur stoðþjónusta .....	21
Frístundaskóli .....	22
Skólareglur.....	22
Umbóta- og þróunarstarf, áherslur og markmið 2018-2019 .....	24
Áætlun um símenntun skólaárið 2018-2019.....	27
Matsáætlun Njarðvíkurskóla – sjálfsmat skóla.....	31

## Inngangur

Samkvæmt 29 gr. grunnskólalaga ber hverjum grunnskóla að gefa út skólanámskrá og starfsáætlun. Skólastjóri er ábyrgur fyrir gerð þeirra og skal semja þær í samráði við kennara. Skólanámskrá er nánari útfærsla á Aðalnámskrá grunnskóla um markmið, inntak náms og námsmat, starfshætti og mat á árangri og gæðum skólastarfs. Skólanámskrá tekur mið af sérstöðu grunnskóla og aðstæðum og skal endurskoða reglulega.

Í árlegri starfsáætlun er m.a. gerð grein fyrir skóladagatali, þ.m.t. lengd jólaleyfis, páskaleyfis og annarra vetrarleyfa, starfsáætlun nemenda, skólareglum, stoðþjónustu, félagslífi og öðru því sem varðar starfsemi skólans ár hvert. Þar skal birta upplýsingar um starfslið skólans, stjórnkerfi, mögulegan stuðning fyrir nemendur af ýmsu tagi og almennar hagnýtar upplýsingar um skólahald hvers skólaár. Starfsáætlun skóla skal árlega lögð fyrir skólanefnd til staðfestingar sem staðfestir gildistöku hennar þegar ljóst er að hún hafi verið unnin í samræmi við lög, reglugerðir, Aðalnámskrá, kjarasamninga og ákvarðanir sveitastjórnar um fyrirkomulag skólahalds. Hér birtist starfsáætlun Njarðvíkurskóla fyrir skólaárið 2018-2019.

## Njarðvíkurskóli

Njarðvíkurskóli, við Brekkustíg, 260 Reykjanesbæ

Símanúmer skólans: 420-3000

Frístundarskóli: 864-6788

Netfang skólans er [njardvikurskoli@njardvikurskoli.is](mailto:njardvikurskoli@njardvikurskoli.is)

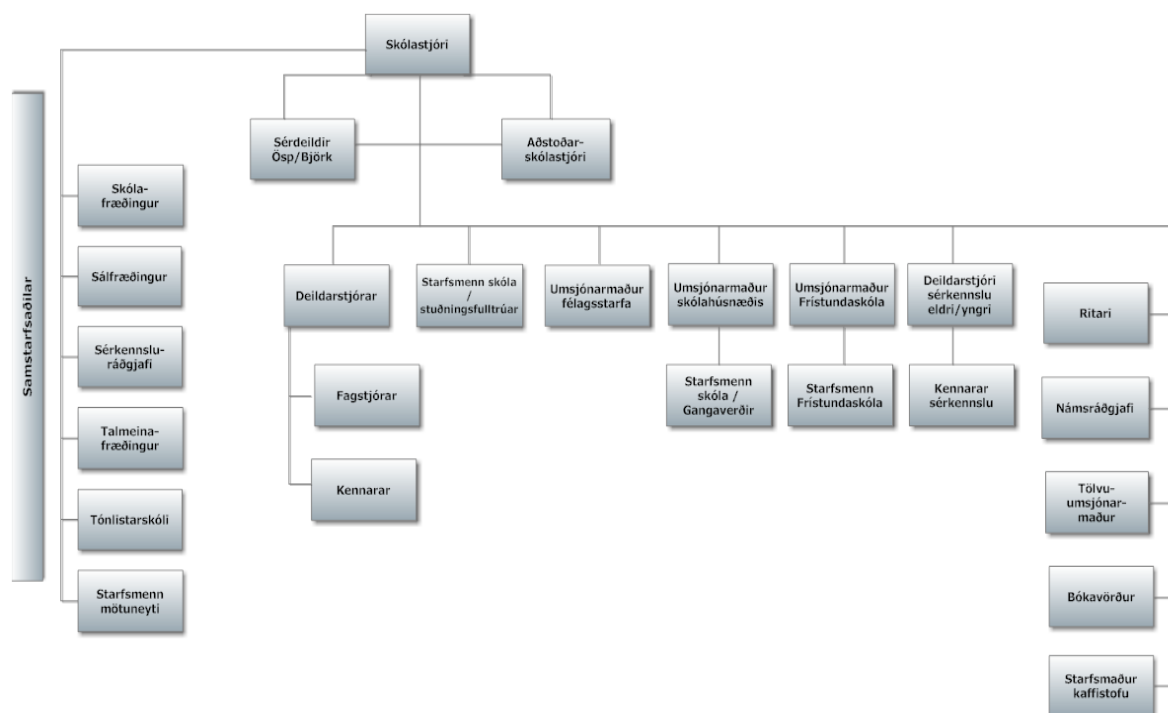
Heimasíða skólans er [www.njardvikurskoli.is](http://www.njardvikurskoli.is)

Facebook síða skólans er Njarðvíkurskóli

## Skrifstofuþjónusta

Skrifstofa skólans er opin frá kl. 7:30-15:00. Skólaritari er Einara Lilja Kristjánsdóttir.

## Skipurit



## Skólastjórnendur

Skólastjóri er skv. lögum forstöðumaður grunnskóla, stjórnar honum, ber ábyrgð á starfi hans og veitir honum faglega forystu. Í samráði við fræðsluráð sér hann um að skólastarf sé í samræmi við gildandi lög, reglugerðir og árlegar fjárveitingar til skólans. Hann getur falið kennurum ákveðin verkefni en meginábyrgðin er alltaf hans. Skólastjóri er fulltrúi skólans í nefndum og ráðum er fjalla um málefni skólans sé ekki annað ákveðið og er talsmaður hans út á við. Hann ber ábyrgð á öllum stjórnunarframkvæmdum skólans og er yfir starfsmannahaldi stofnunarinnar. Skólastjóri stýrir nemendaverndarráði, sér um samskipti við barnavernd og er fulltrúi skólans um mál er varða persónuvernd. Skólastjóri er Ásgerður Þorgeirsdóttir.

Aðstoðarskólastjóri er staðgengill skólastjóra og næsti yfirmaður stuðningsfulltrúa auk þess að sjá um valgreinar. Hann situr nemendaverndarráðsfundi og sér um sérkennslu í samvinnu við sérkennara skólans og er kennurum innan handar við gerð einstaklingsáætlana fyrir þá nemendur sem þurfa. Aðstoðarskólastjóri hefur yfirumsjón með samræmdum prófum, skráningar í Skólagátt og hefur yfirumsjón með vinnu við sjálfsmat skólans sem og skólanámskrá og starfsáætlun skóla. Hann stýrir starfsmanna- og kennarafundum, hefur umsjón með bókapöntunum og annast einnig pantanir á ýmsum öðrum kennslugögnum og tækjum. Aðstoðarskólastjóri er Guðný Björg Karlsdóttir.

Deildastjóri er næsti yfirmaður kennara. Hann vinnur við ýmis stjórnunarstörf í samráði við skólastjóra og aðstoðarskólastjóra. Tveir deildastjórar starfa við skólann. Helena Rafnsdóttir

sér um málefni yngra stigs (1.-6. bekk) og Rafn Markús Vilbergsson um málefni eldra stigs (7.-10. bekk) en auk þess skipta þau með sér verkefnum eftir því sem við á. Deildastjórar skólans sjá um útgáfu fréttabréfa og hafa yfirumsjón með heimasíðu skólans auk þess að sjá um skráningu og utanumhald á spjaldtölvum skólans. Þeir gera tillögur til aðstoðarskólustjóra um námsgögn, hafa umsjón með gerð námsáætlana og námsmati í öllum árgöngum og eru leiðbeinandi með uppsetningu námsmats á Mentor. Deildastjórar Njarðvíkurskóla framfylgja lestrarstefnu skólans, sjá um skipulag á fyrirlögn skimunarprófa frá FRÆ auk þess að halda utan um eftirfylgni fyrir þá nemendur sem þurfa. Deildastjórar vinna að því að markmiðum aðalnámskrár verði náð auk þess að leita leiða til að gera gott skólastarfs betra.

### **Kennarar**

Kennarar gegna lykilhlutverki í öllu skólastarfi. Á þeim hvílir ekki aðeins sú skylda að miðla þekkingu til nemenda heldur einnig að veita nemendum tækifæri til að afla sér þekkingar og leikni, örva starfsgleði þeirra og frjóa hugsun. Kennarar leiðbeina nemendum í námi og mati á því og vinna að því að þeir tileinki sér heilbrigðar lífsvenjur. Þeir leitast við að skapa réttlátar vinnu- og umgengnisreglur og hvetjandi námsumhverfi. Þeir sjá til þess að nemendur fái kennslu og námsefni við hæfi.

Allir nemendur skólans hafa sinn umsjónarkennara sem fylgist náið með nemendum sínum í leik og starfi, leiðbeina þeim og ráðleggja varðandi persónuleg mál. Umsjónarkennarar leitast við að skapa góðan bekkjaranda og aðstoða nemendur og ráðleggja um vinnulag og námsval. Umsjónarkennarar eru tengiliðir skólans við heimilin og eru sá upplýsingaaðili sem miðlar til nemenda upplýsingum og hefur samband við foreldra/forráðamenn eftir því sem þörf er á. Umsjónarkennarar hafa viðtalstíma á stundatöflu en auk þess hafa þeir síma- og/eða tölvusamband við foreldra eftir því sem þörf er á. Umsjónarkennarar vinna með þeim kennurum sem kenna umsjónarnemendum þeirra, miðla til þeirra upplýsingum og halda utan um upplýsingar um sína nemendur. Auk þess fylgjast umsjónarkennarar almennt með námi nemenda og mætingum og greiða úr vanda nemenda í samráði við skólastjórnendur með vísun til ráðgjafar- og sálfræðipjónustu.

List- og verkgreinakennarar og faggreinakennara kenna og bera ábyrgð á kennslu í ákveðinni grein með mismunandi nemendahópum. Þeir vinna með umsjónarkennurum, viðá að sér upplýsingum frá þeim og miðla til þeirra um þeirra nemendur.

Allir kennarar sem ráðnir eru til starfa í grunnskóla gegna því starfi samkvæmt lögum, reglugerðum, aðalnámskrá grunnskóla, erindisbréfi og kjarasamningum. Siðareglur fyrir kennara voru samþykktar árið 2002 og hafa kennarar þær reglur að leiðarljósi í sínu starfi til að efla og styrkja fagmennsku og fagvitund.

Í erindisbréfi kennara segir í 2. gr:

*„Á kennara hvílir sú skylda að miðla þekkingu til nemenda og veita hverjum nemenda tækifæri til að afla sér þekkingar og leikni, örva starfsgleði nemenda og frjóa hugsun. Kennara ber að sjá til þess að*

*sérhver nemandi fái viðfangsefni við hæfi, aðstoða hvern og einn í náminu, hvetja til sjálfstæðra vinnubragða, hjálpa hverjum og einum að meta stöðu sína í náminu og stuðla að því að hver nemandi tileinki sér heilbrigðar lífsvenjur. Kennari skal leitast við að vera nemendum sínum til fyrirmyndar um háttvísi, stundvísi og reglusemi og gæta trúnaðar við nemendur og virða þann trúnað sem þeir sýna m. Kennari gæti þagmælsku um þau einkamál er hann fær vitneskjum í starfi og þagnarskylda helst þótt látið sé af starfi.“*

## Þroskaþjálfí

Í skólanum starfa fjórir þroskaþjálfar, þrír við Öspina og einn sem þjónustar aðra nemendur. Helstu verkefni þroskaþjálfara:

- Vinnur að einstaklingsáætlunum í samráði við stjórnendur, umsjónarkennara, foreldra og aðra eftir því sem við á
- Skipuleggur þjálfunaraðstæður, velur/útbýr þjálfunargögn, fylgir eftir settum markmiðum, metur árangur og endurskoðar markmið í samstarfi við samstarfsaðila
- Gerir færni- og þroskamát í samráði við stjórnendur, foreldra, skóla og aðra eftir því sem við á.
- Er í samskiptum við foreldra nemenda eftir því sem við á
- Situr skila- og samráðsfundi með foreldrum og öðrum eftir því sem við á
- Veitir ráðgjöf og fræðslu vegna nemenda
- Er í samskiptum við aðrar stofnanir, s.s. Greiningar- og ráðgjafastöð, fræðsluskrifstofu, Barna og unglingageðdeild, félagsþjónustu o.fl. í samráði við stjórnendur Njarðvíkurskóla
- Vinnur önnur þau verkefni sem skólustjórnendur fela honum og eðlilegt getur talist að rúmist innan verkswiðs hans

## Bókavörður

Bókavörður sér um miðlun og ráðgjöf til kennara og nemenda á kennsluefni úr skólasafni í tengslum við skipulag verkefna og kennslu. Hann veitir ráðgjöf við upplýsingaleit í bókum og tölvum, mynd- og hljóðrituðu efni í tengslum við verkefnavinnu og almenna upplýsingaleit. Einnig veitir hann nemendum ráðgjöf um val á lestrarefni. Bókavörður skólasafns er Vilborg Sævarsdóttir.

## Stuðningsfulltrúar

Stuðningsfulltrúar starfa oftast innan bekkja undir verkstjórn aðstoðarskólalastjóra, deildastjóra sérdeilda og/eða kennara. Verkefnin sem stuðningsfulltrúum eru falin geta því verið mismunandi og fer það eftir eðli sérþarfa og/eða aðstæðna innan bekkjar. Verkefnin geta beinst að ákveðnum einstaklingum eða hóp eftir aðstæðum. Stuðningsfulltrúar sjá um gæslu á tilteknum svæðum í skólanum og aðstoða við framkvæmd skólalalds á ýmsan máta.

## **Gangaverðir/starfsmenn skóla**

Gangaverðir opna skólann á morgnana og sjá um að hleypha nemendum inn og út úr skólabyggingunni. Þeir sjá um að allir gangi vel um skólahúsnaðið og að nemendur sýni góða hegðun og umgengni á göngum og á sal skólans, bæði í frímínútum og á meðan á kennslu stendur. Þeir annast einnig gæslu í matartímum og sjá um gæslu á skólalóð í frímínútum. Auk þess vinna þeir fjölmörg störf í þágu skólans að beiðni skólastjórnenda.

## **Umsjónarmaður skólahúss**

Umsjónarmaður hefur umsjón og eftirlit með skólahúsinu og gerir tillögur og/eða áætlanir um viðhald og breytingar á húsnaði skólans. Hann fylgist með ræstingu og gangavörslu og sér um margs konar útréttingar og innkaup fyrir skólann. Auk þess sinnir umsjónarmaður ýmsum tilfallandi verkum er tengjast skólanum að beiðni skólastjóra/aðstoðarskólastjóra. Umsjónarmaður Njarðvíkurskóla er Guðríður Vilbertsdóttir.

## **Skólaritari**

Skólaritari sér um skrifstofu skólans og vinnur ýmis störf er stjórnendur fela honum. Ritari er tengiliður við forráðamenn, nemendur og aðra þá sem þurfa að hafa samband við skólann. Hann tekur við tilkynningum um leyfi og veikindi nemenda. Ritari veitir almennar upplýsingar um skólastarfið og sér um að nemendaskráning sé alltaf rétt. Skólaritari er Einara Lilja Kristjánsdóttir.

## **Trúnaðarmenn**

Trúnaðarmenn eru fulltrúar stéttarfélaganna á vinnustað er varðar skilaboð og upplýsingamiðlun til félagsmanna. Þeir eru fulltrúar stéttarfélaganna á vinnustað er varðar framkvæmd kjarasamninga og réttargæslu félagsmanna. Trúnaðarmenn eru kosnir á fundum félagsmanna í viðkomandi stéttafélagi. Sjá nánar um réttindi og skyldur trúnaðarmanna í lögum um stéttafélög. Trúnaðarmenn kennara eru Jóhann Gunnar Sigmarsson og Þórdís Björg Ingólfssdóttir. Trúnaðarmenn annarra starfsmanna eru Hulda María Þorbjörnsdóttir og Jóhanna Karlsdóttir.

## **Öryggistrúnaðarmenn**

Öryggisnefnd starfar í skólanum samkvæmt reglugerð um heilbrigðis- og öryggisstarfsemi innan fyrirtækja nr. 77/1982. Í henni sitja fjórir aðilar, tveir kosnir af starfsfólki og tveir skipaðir af atvinnurekanda. Hlutverk nefndarinnar er að fylgjast með því að aðbúnaður, hollustuhættir og öryggi á vinnustað sé í samræmi við lög. Einnig eru öryggistrúnaðarmenn sem vinna með öryggisnefndinni og vinnustaðateyminu að bættum aðbúnaði á vinnustað og betri líðan starfsmanna. Öryggistrúnaðarmenn eru Guðríður Vilbertsdóttir, Einara Lilja Kristjánsdóttir, Steindór Gunnarsson og Zoran Daníel Ljubicic.

# Starfsáætlun Njarðvíkurskóla 2018-2019

## Starfsmannalisti

Nafn	Starfsheiti	Netfang
Anika Rós Guðjónsdóttir	Leiðbeinandi	anika.r.gudjonsdottir@njarðvikurskoli.is
Anna Birna Gunnlaugsdóttir	Grunnskólakennari	anna.b.gunnlaugsdottir@njarðvikurskoli.is
Anna Karakulina	Grunnskólakennari	anna.karakulina@njarðvikurskoli.is
Auður Ásgrímsdóttir	Grunnskólakennari	audur.asgrimsdottir@njarðvikurskoli.is
Ása Árnadóttir	Grunnskólakennari	asa.arnadottir@njarðvikurskoli.is
Ásdís Birna Bjarnadóttir	Stuðningsfulltrúi í skóla	asdis.b.bjarnadottir@njarðvikurskoli.is
Ásdís Björk Þorvaldsdóttir	Stuðningsfulltrúi í skóla	asdis.b.thorvaldsdottir@njarðvikurskoli.is
Ásdís Ólafsdóttir	Grunnskólakennari	asdis.olafsdottir@njarðvikurskoli.is
Ásgerður Þorgeirsdóttir	Skólastjóri	asgerdur.thorgeirsdottir@njarðvikurskoli.is
Ásta Óskarsdóttir	Grunnskólakennari	asta.oskarsdottir@njarðvikurskoli.is
Ástríður Helga Sigurðardóttir	Grunnskólakennari	astridur.h.sigurdardottir@njarðvikurskoli.is
Bára Andersdóttir	Félagsliði í Ösp	bara.andersdottir@njarðvikurskoli.is
Bryndís Harpa Magnúsdóttir	Leiðbeinandi	harpa@njarðvikurskoli.is
Ebba Ósk Jóhannsdóttir	Stuðningsfulltrúi í Ösp	ebba.o.johannsdottir@njarðvikurskoli.is
Einar Árni Jóhannsson	Grunnskólakennari	einar.a.johannsson@njarðvikurskoli.is
Einara Lilja Kristjánsdóttir	Skrifstofumaður	einara.l.kristjansdottir@njarðvikurskoli.is
Elín Arnadóttir	Grunnskólakennari	elin.arnadottir@njarðvikurskoli.is
Eric Farley Hearn	Myndlistarkennari	eric.farley.hearn@njarðvikurskoli.is
Eva Gunnarsdóttir	Stuðningsfulltrúi skóla	eva.gunnarsdottir@njarðvikurskoli.is
Fanney Steinunn Sigurðardóttir	Proskapjálfi	fanney.s.sigurdardottir@njarðvikurskoli.is
Friðrik Árnason	Stuðningsfulltrúi í Björk	fridrik.arnason@njarðvikurskoli.is
Gabriel Sindri Möller	Stuðningsfulltrúi í Ösp	gabriel.s.moller@Njarðvikurskoli.is
Geirþrúður Bogadóttir	Starfsmaður Tónlistarskóla Reykjanesbæjar	gfb@ismennt.is
Guðjón Sigbjörnsson	Almennur starfsmaður skóla	gudjon.sigbjornsson@njarðvikurskoli.is
Guðmunda Guðlaug Sveinsdóttir	Grunnskólakennari	gudmunda.g.sveinsdottir@njarðvikurskoli.is
Guðmundur Ingvar Jónsson	Grunnskólakennari	gudmundur.i.jonsson@njarðvikurskoli.is
Guðný Björg Karlsdóttir	Aðstoðarskólalastjóri	gudny.b.karlsdottir@njarðvikurskoli.is
Guðríður Vilbertsdóttir	Umsjónarmaður	gudridur.vilbertsdottir@njarðvikurskoli.is
Heiða Ingimundardóttir	Námsráðgjafi/Grunnskólakennari	heida.ingimundardottir@njarðvikurskoli.is
Heiða Ingólfsdóttir	Sérkennari	heida.ingolfsdottir@njarðvikurskoli.is
Helena Rafnsdóttir	Deildarstjóri	helena.rafnsdottir@njarðvikurskoli.is
Helga Þorhallsdóttir	Stuðningsfulltrúi skóla/frístund	helga.thorhallsdottir@njarðvikurskoli.is
Hildur Guðjónsdóttir	Grunnskólakennari	hildur.gudjonsdottir@njarðvikurskoli.is
Hulda Hauksdóttir	Grunnskólakennari	hulda.hauksdottir@njarðvikurskoli.is
Hulda María Þorbjörnsdóttir	Stuðningsfulltrúi skóla	hulda.m.thorbjornsdottir@njarðvikurskoli.is
Ingunn H Rögnvaldsdóttir	Stuðningsfulltrúi skóla	ingunn.rognvaldsdottir@njarðvikurskoli.is
Ingunn Þormar Kristinsdóttir	Leikskólakennari	ingunn.th.kristinsdottir@njarðvikurskoli.is



## Starfsáætlun Njarðvíkurskóla 2018-2019

Jana Kharatian	Stuðningsfulltrúi skóla/frístund	jana.kharatian@njarðvikurskoli.is
Jóhann Gunnar Sigmarsson	Grunnskólakennari	johann.g.sigmarsson@njarðvikurskoli.is
Jóhanna M. Karlsdóttir	Almennur starfsmaður skóla	johanna.m.karlsdottir@njarðvikurskoli.is
Jóhanna Ósk Kristinsdóttir	Leiðbeinandi í Ösp	johanna.o.kristinsdottir@njarðvikurskoli.is
Jón Arnór Sverrisson	Almennur starfsmaður skóla/frístund	jon.a.sverrisson@njarðvikurskoli.is
Karlotta Sigurbjörnsdóttir	Grunnskólakennari	karlotta.sigurbjornsdottir@njarðvikurskoli.is
Katrín K. Baldvinsdóttir	Grunnskólakennari	katrin.k.baldvinsdottir@njarðvikurskoli.is
Kristbjörg Eyjólfsdóttir	Grunnskólakennari	kristbjorg.eyjolfsdottir@njarðvikurskoli.is
Kristinn Pálsson	Stuðningsfulltrúi í Ösp	kristinn.palsson@njarðvikurskoli.is
Kristín Blöndal	Deildarstjóri Aspar	kristin.blondal@njarðvikurskoli.is
Kristín Kristjánsdóttir	Starfsmaður í mötuneyti starfsfólks	kristin.kristjansdottir@njarðvikurskoli.is
Kristín Þórunn Kristinsdóttir	Grunnskólakennari	kristin.th.kristinsdottir@njarðvikurskoli.is
Laufey Einarsdóttir	Leiðbeinandi	laufey.einarsdottir@njarðvikurskoli.is
Linda Birgisdóttir	Proskabjálfi í Ösp	linda.birgisdottir@njarðvikurskoli.is
Magnea Ósk Jónsdóttir	Stuðningsfulltrúi í Ösp	magnea.o.jonsdottir@njarðvikurskoli.is
Margrét Lilja Margeirsdóttir	Leiðbeinandi	margret.l.margeirsdottir@njarðvikurskoli.is
Margrét Ólöf Richardsdóttir	Íþróttafraeðingur	margret.o.richardsdottir@njarðvikurskoli.is
Margrét Sigrún Þórólfsdóttir	Grunnskólakennari	margret.s.thorolfsdottir@njarðvikurskoli.is
Natalya Gryshanina	Grunnskólakennari	natalya.gryshanina@njarðvikurskoli.is
Nína Carol Bustos	Stuðningsfulltrúi í Ösp	nina.c.bustos@njarðvikurskoli.is
Ólöf Elín Rafnsdóttir	Stuðningsfulltrúi skóla /Forstöðumaður frístundaskóla Ösp	olof.e.rafnisdottir@njarðvikurskoli.is
Pálína Særós Pálsdóttir	Forstöðumaður Frístundaskóla/stuðningsfulltrúi	palina.s.palsdottir@njarðvikurskoli.is
Rafn Markús Vilbergsson	Deildarstjóri	rafn.m.vilbergsson@njarðvikurskoli.is
Ragnheiður Alma Snæbjörnsdóttir	Leiðbeinandi	ragnheidur.a.snaebjornsdottir@njarðvikurskoli.is
Rakel Guðnadóttir	Íþróttafraeðingur	rakel.gudnadottir@njarðvikurskoli.is
Rakel Ósk Eiríksdóttir	Grunnskólakennari	rakel.o.eiriksdottir@njarðvikurskoli.is
Sigbjörn Hlynur Guðjónsson	Proskabjálfi í Ösp	sigbjorn.h.gudjonsson@njarðvikurskoli.is
Sigmundur Már Herbertsson	Stuðningsfulltrúi í Björk	sigmundur.m.herbertsson@njarðvikurskoli.is
Sigrún Hanna Sveinsdóttir	Stuðningsfulltrúi skóla	sigrun.h.sveinsdottir@njarðvikurskoli.is
Siguringi Sigurjónsson	Stundakennari	siguringi.sigurjonsson@njarðvikurskoli.is
Sigurlaug Ingvarsdóttir	Stuðningsfulltrúi í Ösp	sigurlaug.ingvarsdottir@njarðvikurskoli.is
Steindór Gunnarsson	Deildarstjóri Bjarkar	steindor.gunnarsson@njarðvikurskoli.is
Sveinbjörg Anna Karlsdóttir	Leiðbeinandi	sveinbjorg.a.karlsdottir@njarðvikurskoli.is
Sæunn Guðrún Guðjónsdóttir	Proskabjálfi í Ösp	saeunn.g.gudjonsdottir@njarðvikurskoli.is
Torfi Sigurbjörn Gíslason	Leiðbeinandi	torfi.s.gislason@njarðvikurskoli.is
Vilborg Sævarsdóttir	Bókavörður	vilborg.saevarsdottir@njarðvikurskoli.is
Yngvi Þór Geirsson	Grunnskólakennari	yngvi.th.geirsson@njarðvikurskoli.is
Zoran Daníel Ljubicic	Almennur starfsmaður skóla	zoran.daniel.ljubicic@njarðvikurskoli.is
Þórdís Björg Ingólfssdóttir	Grunnskólakennari	thordis.b.ingolfssdottir@njarðvikurskoli.is

# Starfsáætlun Njarðvíkurskóla 2018-2019

Pórdís Gísladóttir	Leiðbeinandi	thordis.gisladottir@njarðvikurskoli.is
Pórdís Sveinsdóttir	Stuðningsfulltrúi í Ösp	thordis.sveinsdottir@njarðvikurskoli.is
Pórir Rafn Hauksson	Íþróttafraeðingur	thorir.r.hauksson@njarðvikurskoli.is

Við skólann starfa 79 starfsmenn þar af 28 kennarar, 1 sérkennari, 9 leiðbeinendur, 4 þroskaþjálfar, 19 stuðningsfulltrúar, 4 almennir starfsmenn skóla/gangaverðir, skólaritari, umsjónarmaður, bókavörður, umsjónarmaður frístundaskóla og starfsmenn frístundaskóla, deildastjórar sérdeildanna Bjarkar og Aspar auk skólastjórnenda.

## Móttaka nýrra starfsmanna

Við ráðningu er nýju starfsfólki sýnt skólahúsnæðið og kynnt fyrir öðru starfsfólki. Jafnframt fær það í hendur starfsmannahandbók og upplýsingar um trúnaðarskyldur sínar. Nýtt starfsfólk er boðað sérstaklega á fund á undirbúningsdögum að hausti. Á haustfundi kynna skólastjórnendur því húsnæði skólans og veita upplýsingar um ýmislegt sem varðar skólann og störf þeirra.

## Upplýsingar um nemendur

Í Njarðvíkurskóla eru 406 nemendur skólaárið 2018-2019, 195 drengir og 211 stúlkur.

	1. b	2. b	3. b	4. b	5. b	6. b	7. b	8. b	9. b.	10. b.	Sérd Björk	Alls
Nemendur	32	60	46	47	32	32	34	46	39	35	3	406
Bekkjardeild	2	3	2	2	2	2	2	2	2	2	--	21

## Foreldrafélag

Félagar eru foreldrar eða forráðamenn nemenda í skólanum. Markmið félagsins er að vinna að velferð nemenda, efla hag skólans og koma á sem bestu sambandi milli skólans og heimila nemenda. Félagið gengst fyrir fyrirlestrahaldi fyrir foreldra, jólaföndri fyrir nemendur með foreldrum auk annarra viðburða. Stjórn foreldrafélags Njarðvíkurskóla skipa:

- Gunnlaug Björnsdóttir, formaður
- Geirný Geirsdóttir, varaformaður
- Vilborg Jónsdóttir, gjaldkeri
- Lilja Stefánsdóttir
- Andrea Ásgrímsdóttir
- Guðni Gunnarsson
- Vala Vilhjálmsdóttir

ásamt bekkjarfulltrúum sem verða kallaðir til þegar þurfa þykir.

## Skólaráð

Samkvæmt 8. gr. grunnskólalaga skal starfa skólaráð í hverjum skóla sem er samráðsvettvangur skólastjóra og skólasamfélagsins um skólahald. Ráðið tekur þátt í

## Starfsáætlun Njarðvíkurskóla 2018-2019

---

stefnumörkun fyrir skólann og mótun sérkenna hans. Það skal skipað níu einstaklingum til tveggja ára í senn, tveimur fulltrúum kennara ásamt einum fulltrúa annars starfsfólks í viðkomandi skóla, tveimur fulltrúum nemenda og tveimur fulltrúum foreldra, auk skólastjóra sem stýrir starfi skólaráðs. Auk þess er einn fulltrúi grenndarsamfélags valinn til að sitja í ráðinu eða viðbótarfulltrúa úr hópi foreldra.

Verkefni skólaráðs:

- fjallar um skólanámskrá, rekstraráætlun, starfsáætlun og aðrar áætlanir um skólastarfið,
- fjallar um fyrirhugaðar meiriháttar breytingar á skólahaldi og starfsemi skóla og gefur umsögn áður en endanlegar ákvarðanir um þær eru gerðar,
- tekur þátt í að móta stefnu og sérkenni skóla og tengsl hans við grenndarsamfélagið,
- fylgist með öryggi, húsnæði, aðstöðu, aðbúnaði og almennri velferð nemenda,
- fjallar um skólareglur, umgengishætti í skólanum,
- fjallar um erindi frá skólanefnd sveitarfélags, foreldrafélagi, kennarafundi, almennum starfsmannafundi, nemendafélagi, einstaklingum, menntamálaráðuneyti, öðrum aðilum varðandi málefni sem talin eru upp í þessari málsgrein og veitir umsögn sé þess óskað,
- tekur þátt í öðrum verkefnum á vegum skólanefndar að fengnu samþykki sveitarstjórnar
- skólaráð fjallar ekki um málefni einstakra nemenda, foreldra eða starfsfólks skóla.

Í skólaráði Njarðvíkurskóla sitja:

- Ásgerður Þorgeirsdóttir skólustjóri
- Anna Birna Gunnlaugsdóttir, kennari í Njarðvíkurskóla
- Guðmundur Ingvar Jónsson, kennari í Njarðvíkurskóla
- Linda Birgisdóttir, þroskaþjálfari í Njarðvíkurskóla, varamaður
- Sigmundur Már Herbertsson, starfsmaður í Njarðvíkurskóla
- Gunnlaug Björnsdóttir, formaður foreldrafélags Njarðvíkurskóla
- Kristín Hjartardóttir, foreldri í Njarðvíkurskóla
- Varamaður fyrir foreldra í Njarðvíkurskóla kemur úr foreldrafélagi
- Jenný L. Lárusdóttir, framkvæmdarstjóri UMFN er fulltrúi úr grenndarsamfélaginu
- Filoreta Osmani, nemandi 10. bekk og formaður nemendaráðs
- Börkur Kristinsson, nemandi í 10. bekk og varaformaður nemendaráðs

### Nemendaráð

Félagsstarf í Njarðvíkurskóla byggir á grein um félagsstarf í skólum í Aðalnámskrá grunnskóla. Félagslegt uppeldi er veigamikill þáttur í starfi skólans. Lögð er áhersla á að nemendur temji sér þrúða framkomu og vinsamleg samskipti við aðra, jafnt innan skóla sem utan. Nemendur eru fræddir um skipulagt félagsstarf, fundi og fundarsköp, ræðumennsku, stjórnun félaga og

## Starfsáætlun Njarðvíkurskóla 2018-2019

---

fleira. Nemendum gefst kostur á að taka þátt í fjölbreyttu og vel skipulögðu félagsstarfi og reynt er að stuðla að því að allir finni eitthvað við sitt hæfi.

Stefnt er að því að nemendur beri ábyrgð á eigin félagsstarfi og sem flestir séu virkjaðir við undirbúning og framkvæmd. Einn af hornsteinum félagsstarfsins er sjálfböðavinna nemenda við undirbúning og framkvæmd skemmtana og við aðstöðu nemenda í skólanum. Í nemendaráði Njarðvíkurskóla eru nemendur úr 8. 9. og 10. bekk og er þeim nemendum sem eru í nemendaráði boðið upp á nemendaráð sem valgrein. Áhersla er lögð á fagleg vinnubrögð, hæfari nemendur/einstaklinga og gott félagsstarf innan skólans. Unnið er með unglíngalýðræði, mannleg samskipti, frumkvæði, sjálfstæð vinnubrögð, undirbúning og framkvæmd verkefna. Áfanginn er ætlaður þeim nemendum í 8. til 10. bekk sem hafa áhuga á að starfa í nemendaráði, íþróttaráði og auglýsingaráði skólans og vilja byggja upp jákvæða og góða skólamenningu í Njarðvíkurskóla. Formaður og varaformaður nemendaráðs eru valdir úr hópi þeirra nemenda í 10. bekk sem hafa valið þennan áfanga með kosningu hjá nemendum og kennurum.

Hlutverk nemendaráðs er m.a. að vera fulltrúar nemenda gagnvart stjórn skólans og skólayfirvöldum. Stjórn nemendaráðs situr að lágmarki einn fund á ári með skólaráði skólans. Hlutverk formanna nemendaráðsins er einkum að hafa forystu í félagslífi nemenda og koma fram fyrir hönd þess.

Nemendaráð vinnur m.a. að félags-, hagsmuna- og velferðarmálum nemenda og skal það setja sér fastar starfsreglur. Nemendaráð starfar undir handleiðslu Yngva Þ. Geirssyni.

Yngri nemendur skólans fá að njóta hefðbundins félagslífs. Um er að ræða bekkjarkvöld í samráði við viðkomandi umsjónarkennara. Nemendaráðið gengst fyrir einstaka uppákomum fyrir yngri nemendur skólans.

Nemendaráði Njarðvíkurskóla er stýrt af Filoretu Osmani í 10. bekk sem er formaður og Berki Kristinssyni, varaformanni, einnig í 10. bekk.

### Skóladagatal

Skólaárið er 180 dagar. Þar af eru 170 kennsludagar og 10 skertir kennsludagar. Skertir kennsludagar eru dagar þar sem nemendur mæta í skólann aðeins hluta úr degi. Skólaárið 2018-2019 eru skertir kennsludagar nýttir eins og hér segir og má sjá nánar á skóladagatali skólans dagsetningu þeirra:

- skólaasetning
- 2 samskiptadagar – nemandi mætir með foreldrum/forráðamönnum til viðtals við kennara
- jólahátíð – stofujól og jólahátíð á sal
- öskudag – hátíð í skólanum fram að hádegi
- árshátíð - hátíð í Íþróttamiðstöð Njarðvíkur

# Starfsáætlun Njarðvíkurskóla 2018-2019

- skertur nemendadagur
- próf dagur – nemendur mæta í próf og fara heim að því loknu
- vorhátíð – leikir, þrautir og grill
- skólaslit

Samband íslenskra sveitarfélaga

## Skóladagatal 2018 - 2019

Nafn skóla:

ÁRÐÆT	SEPTEMBER	OKTÓBER	NOVEMBER	DESEMBER	JANÚAR	FEBRÚAR	MARS	APRÍL	MÁI	JÚNÍ
1 M	1 L	1 M	1 F	1 S	1 M	1 F	1 S	1 M	1 F	1 S
2 F	2 B	2 M	2 F	2 S	2 M	2 L	2 L	2 M	2 F	2 S
3 F	3 M	3 L	3 M	3 M	3 F	3 B	3 B	3 M	3 F	3 S
4 L	4 B	4 F	4 B	4 B	4 F	4 M	4 M	4 F	4 L	4 B
5 B	5 M	5 F	5 M	5 M	5 L	5 B	5 B	5 M	5 F	5 S
6 M	6 F	6 L	6 B	6 F	6 B	6 M	6 L	6 M	6 F	6 S
7 B	7 F	7 B	7 M	7 F	7 M	7 F	7 B	7 B	7 M	7 F
8 M	8 S	8 M	8 F	8 L	8 B	8 F	8 M	8 M	8 L	8 F
9 F	9 B	9 M	9 F	9 B	9 M	9 L	9 L	9 M	9 F	9 S
10 F	10 M	10 M	10 L	10 M	10 F	10 B	10 B	10 M	10 F	10 S
11 L	11 B	11 F	11 B	11 M	11 F	11 M	11 L	11 M	11 F	11 S
12 B	12 M	12 F	12 M	12 M	12 L	12 B	12 B	12 M	12 F	12 S
13 M	13 F	13 L	13 M	13 F	13 B	13 M	13 M	13 L	13 M	13 F
14 M	14 F	14 B	14 M	14 F	14 M	14 F	14 B	14 M	14 F	14 S
15 L	15 B	15 M	15 F	15 L	15 M	15 F	15 M	15 M	15 L	15 F
16 F	16 M	16 F	16 M	16 M	16 L	16 B	16 B	16 M	16 F	16 S
17 F	17 M	17 L	17 M	17 F	17 M	17 L	17 B	17 M	17 F	17 S
18 L	18 B	18 F	18 M	18 M	18 F	18 M	18 M	18 L	18 M	18 F
19 B	19 M	19 F	19 M	19 M	19 L	19 B	19 B	19 M	19 F	19 S
20 M	20 F	20 L	20 M	20 F	20 M	20 L	20 M	20 M	20 L	20 F
21 F	21 M	21 F	21 M	21 M	21 L	21 B	21 M	21 M	21 L	21 F
22 M	22 F	22 L	22 M	22 F	22 M	22 L	22 M	22 L	22 M	22 F
23 F	23 M	23 F	23 M	23 M	23 L	23 B	23 M	23 M	23 L	23 F
24 F	24 M	24 F	24 M	24 M	24 L	24 B	24 M	24 M	24 L	24 F
25 L	25 B	25 F	25 M	25 M	25 L	25 B	25 M	25 M	25 L	25 F
26 B	26 M	26 F	26 M	26 M	26 L	26 B	26 M	26 M	26 L	26 F
27 M	27 F	27 L	27 M	27 F	27 M	27 L	27 M	27 M	27 L	27 F
28 B	28 M	28 F	28 M	28 M	28 L	28 B	28 M	28 M	28 L	28 F
29 M	29 L	29 M	29 F	29 M	29 B	29 M	29 M	29 M	29 L	29 F
30 F	30 B	30 M	30 F	30 M	30 L	30 B	30 M	30 M	30 L	30 F
31 F	31 M	31 F	31 M	31 M	31 L	31 B	31 M	31 M	31 L	31 F

Samkvæmt kjarasamningi sveitarfélaga við Kennarasambands Íslands skuladagur nemenda vera 180 á tímabilinu 20. ágúst til 10. júní. Sérstakir starfsdagar kennara á starfstíma nemenda eru fimm og skulu ákveðnir af skólafjöra í samráði við kennara og með hliðsjón af kjarasamningum. Starfsdagar kennara utan starfstíma nemenda eru 8.

## Skipulag skóladagsins

Kennsla hefst hjá öllum nemendum kl. 8:15. Skóladegi yngstu nemenda lýkur kl. 13:20 og eldri nemenda frá kl. 14:00-15:20. Nemendur fara í frímínútur kl. 9:35-9:55 og þá fara yngri nemendur (1.-6. bekkur) út en eldri nemendur geta valið hvort þeir dvelja á sal skólans eða fara út. Hádegishlé nemenda er þrískipt. Nemendur í 1.-4. bekk borða kl. 11:20 og fara svo út í frímínútur. Nemendur í 5.-6. bekk fara út í frímínútur kl. 11:20-11:35 og koma þá inn í mat til 12:00. Nemendur í 7.-10. fara í mat kl. 12:00-12:40. Nemendum er óheimilt að fara út af skólalóðinni í frímínútum eða hádegishléi nema með leyfi frá kennara/skólafjörunum.

Skólavika nemenda er allt frá 30-37 kennslustunum eftir aldri og er hver kennslustund er 40 mínútur. Tímafjöldi nemenda í hverri námsgrein er í samræmi við viðmiðunarstundaskrá Menntamálaráðuneytis.

## Kennsluáætlanir

Kennsluáætlanir eru unnar af kennurum í upphafi skólaárs. Þær eru aðgengilegar á heimasíðu skólans.

### **Val nemenda í 8.-10. bekk**

Valgreinar eru hluti af skyldunámi nemenda í 8., 9. og 10. bekk. Nemendur velja sjálfir námsgreinar fyrir sjö kennslustundir á viku. Með því að bjóða upp á val er stefnt að því að aðlaga námið að áhuga og þörfum nemenda. Þeim er gefinn kostur á að nálgast tiltekin greinasvið eftir áhuga eða fyrirætlunum um framhaldsnám. Um getur verið að ræða val sem miðar að skipulegum undirbúningi fyrir nám á bóknámsbrautum framhaldsskóla, starfsmenntun, list- eða tækninámi eða að því að víkka sjóndeildarhring þeirra. Framboð námsgreina í vali er örlítið mismunandi frá ári til árs en auk þess geta nemendur 10. bekkjar valið að taka áfanga í Fjölbautaskóla Suðurnesja bæði í bóklegum greinum sem og iðngreinum. Nemendur Tónlistarskóla Reykjanesbæjar geta nýtt sér tónlistarnám sem valgrein. Einnig vinna Njarðvíkurskóli, íþróttafélög í Reykjanesbæ, Dansskólar í Reykjanesbæ, Fjórheimar og unglíngadeild Björgunarsveitarinnar Suðurnes saman að valgreinum. Samvinnan felst í því að nemendur sem stunda nám í valgreininni íþróttir eða starfa í björgunarsveitinni fá þjálfun sína og aðild hjá þessum félögum metna sem hluta af valgrein. Að vori eru valáfangar sem eru í boði kynntir fyrir nemendum og forráðamönnum þeirra. Nemendur ganga svo frá vali sínu í samráði við forráðamenn sem og umsjónarkennara. Markmiðslýsingar og mat hvernar valgreinar er að finna í bekkjarnámskrám viðkomandi bekkja.

### **Hagnýtar upplýsingar**

#### **Forföll/leyfi nemenda**

Foreldrar þurfa að tilkynna veikindi nemenda daglega að morgni þá daga sem nemandi er veikur. Foreldrar geta einnig skráð veikindi í gegnum Mentor. Ritari skráir veikindi og leyfi á Mentor í upphafi dags. Ef nemandi er fjarverandi og ekkert skráð á hann skal sérhver kennari skrá á hann fjarvist sem ritari mun leiðrétta ef annað kemur í ljós. Ef foreldrar hafa ekki lagað fjarvistir hjá börnum sínum innan 3ja daga stendur fjarvistin.

Ef nemandi þarf leyfi frá skóla lengur en tvo daga eða lengur foreldri/forráðamaður að sækja um leyfið rafrænt á heimasíðu skólans undir tenglinum „Hagnýtt“ og „Beiðni um leyfi“.

Öll röskun á námi nemandans sem hlýst af umbeðnu leyfi er á ábyrgð foreldra/forráðamanna og ber kennurum ekki skylda til að taka til verkefni fyrir nemendur í leyfum þeirra frá skipulögðu skólastarfi. Löng leyfi frá skóla hljóta að koma niður á námi nemenda og eru því afar óæskileg. Skólastjórnendur og kennarar vinna eftir eftirfarandi verklagsreglum frá Fræðslusviði Reykjanesbæjar varðandi viðbrögð við skólasóknarvanda.





## Mötuneyti

Nemendur eiga þess kost að kaupa hádegismat í skólanum. Skólamat ehf. sér um rekstur mötuneytis og leggur fyrirtækið áherslu á gæði og næringargildi matarins. Matarkort í áskrift eru seld frá 20. – 28. hvers mánaðar. Hægt er að ganga frá greiðslu kortanna á heimasíðunni Skólamat.is eða í banka. Einnig er hægt að kaupa klippikort og eru þau seld alla virka daga hjá Skólamat. Matseðill er birtur á heimasíðu skólans og einnig á [skolamatur.is](http://skolamatur.is) Nemendur í 1.-4. bekk fara í mat kl. 11:15 og fara í frímínútur þegar þau eru búin að borða. Nemendur í 5.-6. bekk fara í frímínútur 11:15 en koma svo inn til að fara í hádegismat kl. 11:35. Nemendur í 7. – 10. bekk fara í hádegismat kl. 12:00. Hádegishlé er hluti af skóladegi nemenda og er ætlast til að nemendur dvelji í skólanum á þessum tíma.

## Nesti

Nemendur í 1.- 6. bekk borða nesti sitt í stofum öðru hvoru megin við frímínúturnar kl. 9:35. Nesti hafa nemendur með sér að heiman en geta fengið keypta mjólk í skólanum. Eingöngu er boðið upp á mjólk eða vatn með morgunhressingu hjá nemendum í 1. – 6. bekk. Nemendur geta verið í mjólkuráskrift fyrir einn mánuð í senn eða eina önn. Fjórar mjólkurafgreiðsluvélar

eru í skólanum. Nemendur í 7.-10. bekk borða nesti sitt í frímínútum á sal skólans. Þeir koma með nesti að heiman. Lögð er rík áhersla á að nemendur komi með hollt og gott nesti í skólann.

### **Aðkoma að skólanum og umferðaröryggi**

Bílastæði skólans eru við íþróttahús og við sérdeildina Ösp. Þeir sem koma akandi í skólann með börn sín eru beðnir að nota hringaksturinn við Brekkustíg eða við Norðurstíg í öryggisskyni. Ekki er heimilt að keyra inn á bílastæði starfsfólks við íþróttahúsið til að skutla nemendum eða sækja í skólann. Nauðsynlegt er að foreldrar finni með börnum sínum bestu og öruggustu leiðina í skólann. Reykjanesbær efnir til umferðar- og öryggisátaks á hverju hausti og er markmiðið að vekja almenning til umhugsunar um umhverfið sitt og umferðarmenningu í víðasta skilningi. Sérstök áhersla er lögð á mikilvægi þess að skapa meira öryggi fyrir unga vegfarendur á leið í skólann.

### **Stoðþjónusta**

#### **Námsver**

Samkvæmt lögum um grunnskóla og reglugerð um sérkennslu skal grunnskólinn laga starf sitt að þroska og getu allra nemenda sinna þannig að hver nemandi fái kennslu við hæfi. Til að ná þessu markmiði býður skólinn upp á ýmis sérúrræði fyrir einstaka nemendur og nemendahópa. Þrjú kennarar starfa í námsveri skólans, Ingunn Þormar Kristinsdóttir með yngstu nemendur skólans, Kristbjörg Eyjólfsdóttir með miðstig og Heiða Ingólfisdóttir með elsta stig. Námsver skólans er staðsett á þriðju hæð (stofu 305) og skiptist í fjögur kennslurými. Námsverið er vel útbúið gögnum og tækjum til kennslunnar. Með greinandi prófum er reynt að finna sem fyrst þá nemendur sem þurfa aðstoð, sé grunur um sértæka námsörðugleika að ræða eru lagðar einstaklingsathuganir fyrir nemendur ýmist innan eða utan skólans í samráði við foreldra. Stefnt er að því að sem flestir nemendur geti fylgt námskrá síns árgangs. Til að svo megi vera er afar mikilvægt að nemendur nái tókum á lestri sem fyrst enda er hann undirstaða alls annars náms og leggur skólinn ríka áherslu á lestrarnám allan grunnskólann. Gott samstarf milli heimilis og skóla er lykillinn að því að árangur náist og er frekari aðstoð fyrir nemendur unnin í nánu samstarfi við foreldra.

Fyrirkomulag sérkennslu skiptist í eftirtalda þætti:

- kennsla nemenda með einstaklingsnámskrá. Kennsla sem felur í sér verulega breytingu á námsmarkmiðum, námsefni, námsaðstæðum og/eða kennsluaðstæðum. Einstaklingsáætlanir nemenda eru bornar undir foreldra til undirritunar í upphafi skólaárs.
- stuðningsmiðuð kennsla. Aðaláhersla á lestur og stærðfræði. Ekki er vikið verulega frá bekkjarnámskrá.



## Nýbúafræðsla

Nýbúafræðsla, ætluð nemendum sem hafa annað tungumál en íslensku að móðurmáli eða hafa dvalið langdvölum erlendis. Starfað er eftir handbók sem Fræðsluskrifstofa Reykjanesbæjar hefur látið útbúa um innritun og móttöku innflytjenda í grunnskólum Reykjanesbæjar. Misjafnt er hve marga tíma nemendur fá í kennslu í nýbúadeild skólans, allt eftir kunnáttu í íslensku tungumáli. Rakel Ósk Eiríksdóttir stýrir kennslu í nýbúadeild skólans en auk hennar starfar Ásta Óskarsdóttir við kennslu nýbúa.

## Nemendaverndarráð

Samkvæmt grunnskólalögum nr. 66/1995 er starfrækt nemendaverndarráð í skólanum. Það starfar samkvæmt reglugerð um nemendaverndarráð í grunnskólum. Hlutverk þess er að samræma skipulag og framkvæma þjónustu við nemendur varðandi heilsugæslu, námsráðgjöf og sérfræðiþjónustu, vera skólastjóra til aðstoðar við gerð og framkvæmd áætlana um sérstaka aðstoð við nemendur.

Í nemendaverndarráði eiga sæti skólastjóri og aðstoðarskólastjóri, umsjónarmenn sérkennslu, fulltrúi heilsugæslu, fulltrúar sérfræðiþjónustu skóla, þ.e. kennsluráðgjafi og sálfræðingur, námsráðgjafi, þroskaþjálfari og deildastjóri. Auk þess situr fulltrúi frá barnavernd einn fund í mánuði. Skólastjóri er formaður nemendaverndarráðs. Þurfi nemandi, að mati umsjónarkennara, á sérstakri aðstoð að halda vegna fötlunar, sjúkdóms eða námslegra, félagslegra eða tilfinningalegra erfiðleika, skal umsjónarkennari vísa málinu skriflega, á þar til gerð eyðublöð, til skólastjóra sem getur lagt málið fyrir nemendaverndarráð. Nemendaverndarráð fjallar um sérstök úrræði varðandi einstaka nemendur sem lögð hafa verið fyrir ráðið og tekur ákvörðun um hvernig skal vinna með málið í framhaldi. Unnið er eftir verklagsreglum fræðsluviðs Reykjanesbæjar. Tilvísanir til sérfræðiþjónustu og gátlistar sem fylgja þeim skal ávallt fylla út í samráði við foreldra. Ráðið kemur saman annan og fjórða þriðjudag í mánuði kl. 14:45-15:45

## Námsráðgjöf

Námsráðgjafi vinnur ásamt öðrum starfsmönnum skólans að ýmsum velferðarmálum er tengjast námi, líðan og framtíðaráformum nemenda. Námsráðgjafi vinnur bæði með einstaklinga og hópa. Aðstoð námsráðgjafa beinist að því að auka þekkingu nemenda á sjálfum sér, viðhorfum sínum, áhuga og hæfileikum þannig að þeir fái betur notið sín í námi og starfi. Námsráðgjafi er trúnaðarmaður og talsmaður nemenda og er bundinn þagnarskyldu um einkamál þeirra.

Helstu viðfangsefni námsráðgjafa eru:

- náms- og starfsráðgjöf.
- að veita nemendum ráðgjöf í einkamálum þannig að þeir eigi auðveldara með að ná settum markmiðum í námi sínu.
- að leiðbeina nemendum um vinnubrögð í námi meðal annars með því að bjóða upp á námskeið í námstækni.

- að aðstoða nemendur við að gera sér grein fyrir eigin áhugasviðum og meta hæfileika sína raunsætt miðað við nám og störf.
- persónuleg viðtöl um meðal annars áhugamál, styrkleika og færni nemandans.
- að veita nemendum ráðgjöf um náms- og starfsval, allir í 10. bekk fara í viðtal til námsráðgjafa til að ræða framtíðaráform sín.
- sjá um tveggja daga starfsþjálfun nemenda í 10. bekk á vorönn.
- að boða alla nýnema frá 6. bekk í einstaklingasviðtal.
- að sinna fyrirbyggjandi starfi, t.d. vörnum gegn vímuefnum, einelti og ofbeldi í samstarfi við starfsmenn skólans og aðra.
- námsráðgjafi situr í nemendaverndarráði og eineltisteymi skólans ásamt því að vera hluti af Samtaka-hópnum sem starfar á vegum Reykjanesbæjar.

Nemendur geta leitað beint til námsráðgjafa eða verið vísað til hans af kennurum, forráðamönnum eða skólastjórnendum. Forráðamenn geta einnig leitað beint til námsráðgjafa. Heiða Ingimundardóttir er námsráðgjafi Njarðvíkurskóla í 80% starfshlutfalli.

### Skólahjúkrun

Heilsuvernd í skólanum er í höndum hjúkrunarfræðinga og lækna á heilsugæslusviði á Heilbrigðisstofnunar Suðurnesja. Markmið er að fylgjast með andlegum, félagslegum og líkamlegum þroska og vellíðan nemenda, ásamt því að veita ráðgjöf og gera ráðstafanir, til lagfæringar ef eitthvað er að. Með góðri samvinnu heimila og skóla má oft leysa hin ýmsu vandamál og koma í veg fyrir önnur.

Skólahjúkrunarfræðingur nýtir þau tækifæri sem gefast til að fræða börnin um flest það sem lýtur að heilbrigði og vellíðan og vekur þau til umhugsunar og ábyrgðar á eigin heilsu. Megin áhersla er lögð á mikilvægi heilbrigðra lífshátta og að hver og einn beri ábyrgð á eigin heilsu og foreldrar á heilsu barna sinna. Auk þess sinnir skólahjúkrunarfræðingur skipulagðri heilbrigðisfræðslu, eftir því sem við verður komið, fyrir bekkji eða afmarkaða hópa. Skólahjúkrunarfræðingur í Njarðvíkurskóla er Anna Stefánsdóttir. Viðverutími er mánudaga og þriðjudaga frá kl. 9:30-14:00. Netfang skólahjúkrunarfræðings er [annast@hss.is](mailto:annast@hss.is).

### Yfirlit yfir skimanir, bólusetningar, fræðslu og forvarnarstarf skólaheilsugæslu

- 1. bekkur: Reglubundin skimun fyrir hæð, þyngd og sjónpróf. Yfirfara bólusetningar og bæta úr þörfum í samráði við foreldra. Fræðsla um slysavarnir og hjálmanotkun.
- 2. bekkur: Fræðsla um tilfinningar.
- 3. bekkur: Fræðsla um hollustu, hreinlæti, tannvernd, hvíld, hamingju/tilfinningar, hreyfingu og skjánotkun.
- 4. bekkur: Reglubundin skimun fyrir hæð, þyngd og sjónpróf. Fræðsla um kvíða og núvitund.
- 5. bekkur: Fræðsla um samskipti.
- 6. bekkur: Fræðsla um endurlífgun.

- 7. bekkur: Reglubundin skimun fyrir hæð, þyngd og sjónpróf. Bólusett fyrir mislingum, hettusótt og rauðum hundum. Einnig bólusett fyrir leghálskrabbameini fyrir stúlkur. Fræðsla um tannvernd.
- 8. bekkur: Fræðsla um hugrekki og líkamsímynd.
- 9. bekkur: Reglubundin skimun fyrir hæð, þyngd og sjónpróf. Bólusett fyrir mænusótt, barnaveiki og stífkrampa. Fræðsla um kynheilbrigði.
- 10. bekkur: Kynning á Heilsugæslunni. Fjallað einnig um krabbamein í eistum, brjóstum og húð. Fræðsla um geðheilbrigði.

Fylgst er nánar, en að framan er talið, með börnum ef þörf er s.s. vegna sjúkdóma, þroskafrávika eða ef foreldrar óska eftir því.

Framkvæmd líkamlegs eftirlits er í höndum skólahjúkrunarfræðings. Ef ástæða þykir til er fengið álit hjá skólalækni vegna heilsufars, vaxtar og þroska og ef þörf er á er nemenda vísað til læknis til nánari skoðunar.

Ef vantar á að ónæmissaðgerðir nemenda séu í lagi er bætt úr því í skólanum í samráði við foreldra. Berklapróf eru ekki lengur framkvæmd í skólum nema í undantekningatilfellum, skv. fyrirmælum landlæknisembættisins.

### **Slys**

Slasist barn í skólanum veita hjúkrunarfræðingur eða kennari skyndihjálp. Þurfi barn að fara á slyshadeild er æskilegt að foreldrar fari sjálfir með barnið. Ef ekki næst í foreldra fer ábyrgur aðili frá skólanum með barninu. Sá starfsmaður sem kemur að vinnu við slys nemenda fyllir út slysaskýrslu og kemur henni til skólaritara. Nauðsynlegt er að hafa símanúmer foreldra bæði heima og á vinnustað í skólanum. Foreldrum er bent á að kynna sér þær tryggingar sem skólinn hefur vegna slysa nemenda í skóla.

### **Gæslunemendur**

Þau börn kallast gæslunemendur, sem þurfa á sérstakri aðgæslu og/eða eftirliti að halda frá skólahjúkrunarfræðingi/lækni t.d. vegna virks eða óvirks sjúkdóms, andlegra eða félagslegra erfiðleika. Ef barnið er haldið einhverjum sjúkdómi og þarf e.t.v. á sérstakri meðferð að halda (eða lyfjum) er nauðsynlegt fyrir skólahjúkrunarfræðing og kennara að vita af því m.a. til þess að geta aðstoðað barnið sem best og gætt öryggis þess í skólanum. Af sömu ástæðum er nauðsynlegt að vita um andlega og/eða félagslega erfiðleika.

### **Lyf**

Nemendur sem þurfa að taka lyf á skólatíma geta ekki borið ábyrgð á lyfjatökunni. Ábyrgðin er foreldra. Skólahjúkrunarfræðingur skal hafa upplýsingar um allar lyfjagjafir barna í skólanum. Nemendur skulu í engum tilvikum fá lyf, ekki heldur lausasölulyf nema þeim hafi verið ávísað á barnið af lækni. Þetta eru tilmæli frá landlækni. Ef hjúkrunarfræðingur getur ekki gefið barninu lyf á skólatíma skal hann í samráði við skólastjórnendur gera ákveðinn aðila

## Starfsáætlun Njarðvíkurskóla 2018-2019

---

innan skólans ábyrgan fyrir lyfjagjöf barnsins. Foreldri kemur lyfjunum til þess aðila og kvittað er fyrir móttöku þeirra. Reynt er að hafa þann háttinn á að einn aðili sjái um lyfjagjöfina.

### Höfuðlús

Foreldrar eru minntir á að athuga vel hár og hársvörð barna sinna í upphafi skólaárs þar sem lúsar verður vart á hverju hausti. Hlutverk skólahjúkrunarfræðings felst ekki í því að leita að lús eða kemba börnunum, heldur vera ráðgefandi meðferðaraðili til foreldra og skólans. Því er þeim tilmælum beint til foreldra og forráðamanna barna að láta skólahjúkrunarfræðing vita ef barn fær lús.

Samkvæmt tilmælum frá sóttvarnalækni er þetta skráningarskylt og farið er með þessar upplýsingar sem trúnaðarmál eins og sjúkraskrárupplýsingar. Komi upp lús í bekk/árgangi er bréf sent heim til foreldra þess efnis og foreldrar þurfa að kemba börnum og skrá á miða hvort það hafi fundist lús/nit eða ekki. Miðann þurfa nemendur að koma með í skólann og ef foreldrar hafa ekki kembt börnum sínum er hringt í foreldra og nemendur sendir heim til að kemba.

### Tannlækningar

Tekið hefur verið upp samræmt eftirlit tengt tannheilsu nemenda í Reykjanesbæ, Garði, Sandgerði, Vogum og Grindavík. Vakin er athygli á gjaldfrjálsum tannlækningum fyrir börn 6-17 ára.

### Samvinna

Alltaf er haft samband við foreldra vegna ónæmisaðgerða, einnig ef eitthvað finnst athugavert hjá barni þeirra við heilsufarsskoðun, sem ekki var vitað áður. Foreldrum er tilkynnt ef barnið slasast í skólanum, nema ef um minni háttar skrámur er að ræða. Ekki er ætlast til að óhöppum sem gerast utan skólatíma sé sinnt af skólahjúkrunarfræðingi. Ef foreldrar hafa eitthvað sem þeir vilja koma á framfæri, eða sjá athugavert við framkvæmd skólaheilsugæslunnar eru þeir vinsamlegast beðnir um að hafa samband við skólahjúkrunarfræðing skólans eða skólastjórnendur.

Frekari upplýsingar um skólahjúkrun má finna á eftirfarnadi tenglum:

- [www.landlaeknir.is/gaedi-og-eftirlit/heilbrigdisstarfsfolk/leidbeiningar-fyrir-heilsugaeslu/heilsuvernd-grunnskolabarna/](http://www.landlaeknir.is/gaedi-og-eftirlit/heilbrigdisstarfsfolk/leidbeiningar-fyrir-heilsugaeslu/heilsuvernd-grunnskolabarna/)
- <https://www.heilsuvera.is/efnisflokkar/throskaferlid/heilsuvernd-barna/heilsuvernd-skolabarna/>

### Sérdeildir

Skólinn hefur undir sinni stjórn tvær sérdeildir, Ösp og Björk sem þjóna öllum grunnskólum á Suðurnesjum nema Grindavík.

## Starfsáætlun Njarðvíkurskóla 2018-2019

---

**Ösp** er ætluð þroskahömluðum nemendum og starfa þar sérkennarar, þroskaþjálfar og stuðningsfulltrúar. Nemendur tilheyra ákveðnum bekkjum og sækja tíma með bekkjafélögum eins og kostur er. Markmið sérdeildarinnar eru:

- að þroskahamlaðir nemendur á grunnskólaaldri og foreldrar/forráðamenn þeirra eigi vöð á sérhæfðu skólatilboði.
- að nemendur fái einstaklingsþjálfun og kennslu sem miðar að því að búa þá undir líf og starf í nútíma samfélagi.
- að skapa nemendum jákvæða sjálfsmynd.

Deildin starfar í nánú samstarfi við sérkennslufulltrúa fræðsluskrifstofu. Deildastjóri Asparinnar er Kristín Blöndal.

**Björk** er ætluð fyrir börn með alvarleg frávík í atferli og hegðun. Deildin er hugsuð fyrir börn með eðlilega námshæfni en alvarlegar atferlistruflanir og/eða geðræn vandamál sem gera það að verkum að þau aðlagast ekki hefðbundinni skólagöngu. Markmið sérdeildarinnar eru:

- kennsla og uppeldi nemenda sem nýta sér ekki hæfileika sína í almennum bekkjum vegna atferlistruflana eða geðrænna vandamála
- að vera skólum bæjarins til ráðgjafar og leiðbeiningar um kennslu slíkra nemenda
- að vera neyðarathvarf fyrir nemendur sem þurfa tímabundna aðstoð.

Deildastjóri er Steindór Gunnarsson en ásamt honum starfa tveir stuðningsfulltrúar við deildina.

### **Önnur stoðþjónusta**

Fræðsluskrifstofa Reykjanesbæjar veitir sérfræðiþjónustu í samræmi við 40. og 42. gr. grunnskólalaga og reglugerð þar að lútandi. Markmið Fræðsluskrifstofu er að gefa skólum kost á sem víðtækastri sérfræðiþekkingu þannig að hún nái að veita kennslufræði- og sálfræðilega ráðgjöf og aðstoð við umbóta- og þróunarstarf.

Sálfræðingur gerir athugun og mat á þroska, líðan og hegðun. Hann gerir tillögur til úrbóta og tekur þátt í áætlanagerð um aðstoð. Greininga- og stuðningsviðtöl fara fram í skólanum eða á fræðsluskrifstofu. Tengiliður sálfræðiþjónustu Fræðsluskrifstofu RNB við Njarðvíkurskóla er Bryndís Gyða Stefánsdóttir en Einar Trausti Einarsson, yfirsálfræðingur fræðsluviðs Reykjanesbæjar er tengiliður við deildir skólans, þ.e. Ösp og Björk.

Sérkennsluráðgjafi kemur að greiningu á námsörðugleikum, fundar með kennurum sem hafa umsjón með námsveri og sinnir ráðgjöf til kennara og foreldra. Sérkennsluráðgjafi er Kolfinna Njálisdóttir.

Kennsluráðgjafar eru til stuðnings kennurum auk þess sem þeir leggja fyrir greinandi skimunarpróf s.s. Logos í ákveðnum árgöngum. Þeir funda með kennurum og rýna í

# Starfsáætlun Njarðvíkurskóla 2018-2019

---

niðurstöður skimunarprófa sem og koma með tillögur að frekari vinnu með nemendum. Tengiliður kennsluráðgjafa við skólann er Ólöf Kristín Guðmundsdóttir.

Talmeinafræðingur greinir mál- og talörðugleika og veitir nemendum meðferð. Hann veitir einnig börnum, foreldrum/forráðamönnum og starfsmönnum skólans ráðgjöf. Talmeinafræðingar eru Erla Hafsteinsdóttir og Berglind Guðmundsdóttir.

## Frístundaskóli

Í öllum grunnskólum Reykjanesbæjar er starfræktur frístundaskóli sem býður upp á samfellda dagskrá fyrir nemendur í 1.- 4. bekk frá kl. 13:20 – 16:15. Frístundaskólinn er opinn á starfstíma skóla og starfar ekki í jóla- og páskafríum nemenda né á starfsdögum skóla og í vetrarfríi. Frístundaskólinn hefur aðstöðu í Björkinni en auk þess hefur hann afnot af sal skólans, bókasafni, tölvuveri og öðru húsnæði eftir því sem þörf er á hverju sinni. Síðdegishressing er útbúin af Skólamat. Nemendur í 8.-10. bekk geta tekið liðveislu sem valgrein og eru þá til aðstoðar í frístundarskólanum.

Umsjónarmaður Frístundaskólans í Njarðvíkurskóla er Særós Pálsdóttir en auk hennar starfa þrír starfsmenn í deildinni þetta skólaár, það eru Helga Þórhallsdóttir, Jana Kharatian og Jón Arnór Sverrisson.

## Skólareglur

Í Njarðvíkurskóla:

- koma allir fram af virðingu, ábyrgð og vinsemd
- fara nemendur eftir fyrirmælum alls starfsfólks
- ber nemendum skylda til að sinna hlutverki sínu og leggja sig fram við nám og störf
- bera nemendur ábyrgð á eigum sínum og umgengni
- er ofbeldi og einelti aldrei liðið
- taka allir ábyrgð á orðum sínum og gerðum
- bera allir virðingu fyrir umhverfi sínu

## Ástundun-stundvísi

Við komum stundvíslega í skólann, í allar kennslustundir, með þau gögn sem nauðsynleg eru. Sá sem er stundvís missir ekki af neinu sem fram fer í skólanum né truflar vinnu annarra. Foreldrar/forráðamenn tilkynna um veikindi og fjarvistir daglega. Leiðréttu þarf fjarvistir innan þriggja skóladaga. Ef foreldrar/forráðamenn óska eftir leyfi lengur en einn skóladag þarf að sækja um það skriflega á sérstakt eyðublað hjá skóla.

Hver nemendi byrjar með 10 í ástundun í upphafi skólaárs. Frávik frá skólasókn/ástundun koma til frádráttar upphaflegri einkunn á eftirfarandi hátt:

## Starfsáætlun Njarðvíkurskóla 2018-2019

---

- óunnin heimavinna/gleymd námsgögn -0,1 ( í 7. - 10. bekk)
- truflun í kennslu -0,1 ( í 7. - 10. bekk)
- seinkoma -0,2
- fjarvist -0,5
- brottrekstur úr tíma -1,0 ( í 7.-10. bekk)

Heimilt er að gefa nemanda fjarvist mæti hann eftir að 15 mínútur eru liðnar af kennslustundinni.

Sé nemanda vísað úr kennslustund er honum vísað til skólastjórnenda, haft samband við foreldra og atvikið skráð á Mentor og atvikslýsing sett í persónumöppu nemandans ef við á.

Vegna ófullnægjandi skólasóknar er unnið eftir verklagsreglum Fræðsluskrifstofu Reykjanesbæjar. Samkvæmt lögum er tilkynnt til barnaverndar um óviðunandi skólasókn.

### Umgengni-Öryggi

- Við göngum vel um eigur okkar og annarra.
- Við notum ekki snjalltæki á göngum skólans né í kennslustundum nema með sérstöku leyfi starfsmanna.
- Umgengni með spjaldtölvur sem nemendur hafa til afnota frá skóla til notkunar í námi er í samræmi við samning sem gerður er milli skóla og heimilis.
- Mynd- og hljóðupptökur í skólanum eru óheimilar nema með sérstöku leyfi starfsmanna og þá ávallt í námslegum tilgangi.
- Yfirhafnir og skófátnað á að setja á viðeigandi staði. Yfirhafnir, húfur og önnur höfuðföt eru ekki leyfð í kennslustundum eða á samkomum á sal.
- Við höldum okkur á skólalóðinni í frímínútum þar sem starfsmenn skólans eru með eftirlit. Við virðum eignarétt nágranna skólans og leikum ekki á lóðum þeirra né á bílastæði skólans.
- Við höfum ekki meðferðis eldfæri, hnífa eða önnur vopn í skólann.
- Notkun á reiðhjólum, brettum, hlaupahjólum, vélhjólum og öðrum farartækjum er óheimil á skólalóð á skólatíma.

### Heilbrigði og hollusta

- Við hugsum vel um heilsu okkar með hollri næringu, hreinlæti og góðum lífsháttum.
- Sælgæti og neysla gosdrykkja/orkudrykkja er ekki leyfð í skólanum á skólatíma nema með sérstöku leyfi starfsmanna.
- Tóbaksreykingar, rafrettur, áfengi og aðrir vímugjafar eru með öllu óheimil á skólatíma og á viðburðum á vegum skólans.

Foreldrar bera ábyrgð á uppeldi barna sinna. Þannig bera foreldrar einnig, ásamt börnum sínum, ábyrgð á hegðun þeirra og framkomu gagnvart samnemendum og starfsfólki skólans.

## Viðbrögð og viðurlög

Viðurlögum er beitt eftir aðstæðum, eðli og alvarleika brots eða tíðni vægari brota en ávallt er brugðist við brotum sem ógna öryggi nemenda eða starfsmanna.

Stuðst er við eftirfarandi verklagsferla skólans varðandi brot á skólareglum:

- Agaferill Njarðvíkurskóla (sjá heimasíðu Njarðvíkurskóla)
- Verklagsreglur vegna skólasóknar (sjá mynd á bls. 15)
- Einneltisáætlun Njarðvíkurskóla (sjá heimasíðu Njarðvíkurskóla)

**Skólareglurnar gilda hvar sem nemendur eru á vegum skólans, í kennslu, á skólaskemmtunum, á skólalóð, vettvangsferðum, í félagsstarfi og á ferðalögum.**

## Skólasókn

Ef skólasókn hrakar fer ákveðið samræmt verklagsferli í gang en unnið er eftir verklagsferli frá fræðsluviði Reykjanesbæjar. Umsjónarkennari ræðir við nemanda og haft er samband við foreldra, jafnframt því sem skólastjórnendur eru látnir vita um stöðu mála. Ef þurfa þykir geta nemendur, foreldrar og kennarar leitað aðstoðar hjá námsráðgjafa skólans, sálfræðingi Fræðsluskrifstofu eða skólahjúkrunarfræðingi. Samkvæmt lögum verður tilkynnt til barnaverndar ef skólasókn er óviðunandi.

## Umbóta- og þróunarstarf, áherslur og markmið 2018-2019

### PBS-Stuðningur við jákvæða hegðun

*PBS - Heildstæður stuðningur við jákvæða hegðun* (e. Positive Behavior Support), er aðferð til að skapa gott andrúmsloft í skólum og tryggja öryggi og velferð nemenda og starfsfólks. Lögð er áhersla á að koma í veg fyrir og draga úr óæskilegri hegðun nemenda með því að kenna og þjálfra félagsfærni, gefa jákvæðri hegðun gaum með markvissum hætti og samræma viðbrögð starfsfólks gagnvart nemendum sem sýna óæskilega hegðun. Verkefninu þarf að viðhalda og mun stýrihópur leiða starfið undir stjórn teymisstjórnanna Kristínar Blöndal og Guðnýjar Karlsdóttur. Í vetur verður áfram samvinna með PBS teymum í Holtaskóla, Myllubakkaskóla og Háaleitisskóla.

Haldið verður áfram verður að vinna með „Stöndum saman“ sem er forvarnarkerfi gegn einelti í stuðningi við jákvæða hegðun. Þetta er kennsla á þriggja þrepa viðbragði nemenda við hegðunarvanda. Nemendum er kennt að nota „Hættu – Gakktu – Segðu frá“ og starfsfólki er leiðbeint með viðbrögð við þessu þriggja þrepa viðbragði og eftirfylgni. Stuðst er við námsefnið „Stöndum saman“. Þrír fulltrúar úr teyminu fara á PBS ráðstefnu í febrúar sem haldin verður í Washington. Mat á framvindu verður lagt fyrir í lok skólaárs með þarfagreiningu.



## **Persónuvernd- ný persónuverndarlöggjöf**

Innleiðing vegna breytingar á persónuvernd í skólanum til að uppfylla kröfur persónuverndarlaga. Fræðsla til starfsmanna og stjórnenda. Tilsjónarmaður (tengiliður við persónuverndarfulltrúa Reykjanesbæjar) er skólastjóri.

## **Mentor**

Í upphafi skólaárs og reglulega yfir skólaárið verða kynningar /erindi á skráningakerfi Mentor og hvaða möguleika það hefur upp á að bjóða og sem stuðningur við skráningu bæði á áætlunum og námsmati. Rafn Markús Vilbergsson deildarstjóri og Guðný Björg Karlsdóttir aðstoðarskólastjóri halda utan um þessa fræðslu.

## **Námsmat**

Áfram unnið að útfærslu á námsmati í samræmi við aðalnámskrá. Skólastjórnendur stýra þeirri vinnu.

## **Spjaldtölvur í námi**

Áframhald verður á innleiðingu spjaldtölva í námi og kennslu. Allir nemendur í 8.-10. bekk verða með spjaldtölvur til notkunar í námi auk þess sem flakkarar eru til útláns fyrir aðra árganga. Boðið verður upp á fundi til að styðja kennara, einnig verða haldnar menntabúðir þar sem kennarar læra af hver öðrum.

Ipad teymið stýrir innleiðingunni Rafn Markús Vilbergsson deildarstjóri og Yngvi Þór Geirsson halda utan um verkefnið ásamt teymi.

## **Tækni í námi og kennslu**

Margir starfsmenn eru góðir í að nýta tækni í kennslu. Lögð áhersla á að fá þessa kennara til að kynna fyrir öðrum kennurum hvernig er hægt að auðga starfið með notkun tækninnar og til að auka fjölbreytni í kennsluháttum. Einnig lögð áhersla á að kynna ýmis tæki til að nýta í forritunarkennslu. Í umsjón tækniteymi skólans.

## **Lestrarmenning**

Njarðvíkurskóli leggur áherslu á lestrarnám upp allan grunnskólann.

Skólaárið 1995-1996 unnu kennarar við skólann þróunarverkefnið Markviss lestrarkennsla /Heildstætt móðurmál og á þeim grunni byggir lestrarstefna skólans. Það er mikill áhugi á að viðhalda lestrarmenningu innan skólans og er það hluti af fagstjórn í íslensku.

Árið 2011 hófst vinna við lestrarstefnu Njarðvíkurskóla og var hún kynnt starfsfólki. Lestarstefnan er virk stefna í stöðugri þróun og er uppfærð á hverju hausti. Í lestrarstefnunni birtast áherslur skólans og markmið í lestrarkennslu og lestrarþjálfun bæði fyrir kennara og foreldra. Í henni eru einnig ýmsar hagnýtar upplýsingar og leiðir um skimanir, próf, sérkennslu, kennsluaðferðir og eftirfylgni.

Megináherslur skólaársins eru að efla lesskilning og kenna markvisst lesskilningsaðferðir og vinna út frá áhugasviði nemandans. Nemendur í 1.bekk vinna með K-Pals og nemendur í 5. bekk vinna með samlestaraðferðina PALS.

### **Fjölgreindaval á miðstigi**

Fjölgreindir í skólastofunni. Við höfum góða reynslu af fjölgreindavali í 1.- 4 bekk og nú á að yfirfæra þá þekkingu yfir á miðstigið með því að vera með fjölgreindaval í 5.-7. bekk tvær kennslustundir einu sinni í viku. Verður byggt á hygmyndafræði Gardners um fjölgreindir og kennarar í 1.-4. bekk miðla af reynslu sinni.

### **Umhverfisstefna**

Njarðvíkurskóli er umhverfisvænn skóli sem fékk Grænánann afhentan í fjórða sinn vorið 2015. Stefnt er að því að fá fánan afhentan í fimmta sinn haustið 2018. Umhverfisteymi er starfandi við skólann og hefur það meginhlutverk að sjá til þess að skólinn viðhaldi verkefninu. Umhverfisteymi skólans úrfærir umhverfisdag og/eða hvetur til umhverfistengdra verkefna að hausti í tengslum við dag íslenskrar náttúru og þemadaga að vori þar sem áhersla er á umhverfismennt. Áfram verður unnið í samvinnu við leikskólann Gimli um að útbúa reit til útikennslu við Grænás.

### **Stjórnendaheimsóknir í kennslustund**

Stjórnendaheimsóknir í kennslustund hjá kennurum. Góð reynsla er af stjórnendaheimsóknum og eru stjórnendur og kennarar ánægðir með þær. Tilgangurinn er að gefa endurgjöf á kennsluna og lögð er áhersla á samræður milli stjórnenda og kennara um nám og kennslu.

### **Lærum hvert af öðru**

Kynning(ar) frá kennurum/kennarhópum/starfsmönnum á kennara-/starfsmannfundum sem sótt hafa áhugaverð námskeið og ráðstefnur. Einnig ef kennarar hafa frá skemmtilegri kennsluhugmynd að segja frá.

## Starfsáætlun Njarðvíkurskóla 2018-2019

### Rækta starfsmannahópin

„Að líða vel í vinnunni- stuðlar að betra lærdómssamfélagi“. Ein af áherslu skólaársins er að rækta starfsmannahópin með ýmsum hætti þannig að starfsmönnum líði vel í vinnunni og finni að þeir tilheyri hópi af framsæknum starfsmönnum sem allir stefna í þá átt að gera gott skólastarf enn betra. Unnið í samvinnu við starfsmannafélagið um skemmtilegar upptækur til að efla starfsmannahópin.

Meðal verkefna:

Hautferð/fræðsluferð

Hópeflisdagur í febrúar

Lífshlaup- fræðsla og fl. í tengslum við það.

### Áætlun um símenntun skólaárið 2018-2019

Heiti	Tími	Fyrir hverja	Umsjón
Haustráðstefna grunnskólanna í RNB. „Áskoranir og tækifæri morgundagsins“.	13. ágúst	Kennara og þroskaþjálfarar	Fræðsluskrifstofa RNB
Fræðsla frá FRÆ fyrir aðra starfsmenn	20 ágúst	Annað starfsfólk	Fræðsluskrifstofa RNB
Greiningar og birtingamyndir örðugleika hjá nemendum Asparinnar.	17. ágúst	Starfsmenn Asparinnar	Kolfinna Njálisdóttir sérkennslufulltrúi RNB
Hautferð/fræðsluferð	16. ágúst	Allir starfsmenn	Stjórnendur
Persónuvernd- ný persónuverndarlöggjöf	Allt skólaárið 6. september fræðsla frá Þorsteinn Sæberg formaður skólastj.félags Íslands.	Allt starfsfólk	Skólastjórnendur og persónuverndarfulltrúi RNB, Þorsteinn Sæberg og aðrir tilfallandi.

## Starfsáætlun Njarðvíkurskóla 2018-2019

Skyndihjálpi	Á skólaárinu – bóklegt nám á netinu og verklegt námskeið 15. jan. 2019	Allir starfsmenn	Skólastjórn í samstarfi við Rauða krossinn.
Bekkjafundir;  Hagnýtt námskeið fyrir kennara og annað starfsfólk grunnskóla	5. október	Allir starfsmenn	Sigríður Ingadóttir frá Háskólanum á Akureyri
Viðhald lestrarstefnu	Reglulega yfir skólaárið	Kennarar	Helena Rafnsdóttir deildarstjóri og Ástríður Sigurðardóttir fagstjóri í íslensku.
PBS –Viðhald verkefnisins  Stöndum saman	Haustönn og jafnt og þétt yfir skólaárið  Haustönn / september	Upprifjun fyrir alla  Kynning fyrir nýja kennarar og starfsfólk  Allt starfsfólk	Guðný Karlsdóttir og Kristín Blöndal teymisstjórar  Guðný Karlsdóttir og Kristín Blöndal teymisstjórar
Stóra – Upplstrarkeppnin  Litla – Upplstrarkeppnin	Á skólaárinu	Íslenskukennarar í 4. og 7. bekk og aðrir áhugasamir	FRÆ/Raddir
Skráningarkerfi Mentors	Námskeið/erind i í upphafi skólaárs og jafnt og þétt yfir skólaárið	Kennarar	Rafn Vilbergsson  Guðný Karlsdóttir

## Starfsáætlun Njarðvíkurskóla 2018-2019

Spjaldtölvur í námi og kennslu/tækni í námi og kennslu	Á skólaárinu	Allir kennarar	Rafn Vilbergsson deildarstjóri og Yngvi Þór Geirsson tölvuumsjónarmaður
Fræðsla um sjúkdóma hjá nemendum	6. september	Allt starfsfólk	Skólahjúkrunarfr.
Jafnréttisáætlun viðhaldið	Á skólaárinu	Allt starfsfólk	Jafnréttisnefnd, Jóhann Gunnar Sigmarsson teymisstjóri
Grænfánaverkefninu viðhaldið	Á skólaárinu	Allt starfsfólk	Umhverfisteymi
Að líða vel í vinnunni/hópefli og erindi frá Pálma Ragnarssyni	Starfsdagur 15. febrúar	Allt starfsfólk	Skólastjórnendur
PALS	Kennarar á yngra stigi sem ekki hafa farið á PALS námskeið áður	Á skólaárinu	Hulda Karen
Fræðsluerindi 1. og 3. þriðjudag í hverjum mánuði	Allt skólaárið	Kennarar	Fræðsluskrifstofa RNB
Fræðsla og samráð kennara af öllum sviðum	Allt skólaárið	Kennarar/þroskaþjálfar	Fræðsluskrifstofa RNB
Kynning á því sem kennarar / starfsfólk er að gera gott. Greinabundnar og faglegar umræður	Yfir skólaárið	Kennarar	Kennarar skólans

## Starfsáætlun Njarðvíkurskóla 2018-2019

Heimsóknir stjórnenda í kennslustund	Á skólaárinu	Allir kennarar	Stjórnendur
Ýmis forvarnarfræðsla	Á skólaárinu	Kennara og starfsfólk	Stjórnendur og aðrir sérfræðingar
Lífshlaupið	Á vorönn	Allt starfsfólk	Stjórnendur ásamt fagstjóra í íþróttum og öðrum áhugasömum.
Fræðsla/kynning á ýmsum áætlunum á vegum skólans	Á skólaárinu	Starfsmenn	Stjórnendur/ starfsmenn
Sundpróf sundkennara	20. ágúst	Sundkennarar	FRÆ/ Hafsteinn Ingibergsson
Lærum hvert af öðru	Á skólaárinu	Kennarar/ starfsmenn	Stjórnendur og kennarar
Fræðsla og kynningar á starfsmanna og kennarafundum um ýmis málefni er til falla.	Á skólaárinu	Allir starfsmenn	Stjórnendur
Ýmis námskeið á vegum starfsmannafélagsins	Á skólaárinu	Kennarar og starfsfólk	Stjórn starfsmannafélagsins

## Starfsáætlun Njarðvíkurskóla 2018-2019

### Matsáætlun Njarðvíkurskóla – sjálfsmat skóla

Viðfangsefni	Tíma- setning	Undirbúningur og framkvæmd	Úrvinnsla	Vinna með niðurstöður
Starfsáætlun skóla	Haust	Skólastjórnendur	Aðstoðarskólastjóri	Kynnt skólaráði, afhent fræðsluráði, aðgengileg á heimasíðu skólans
Skólapúlsinn – nemendakönnun	Allt skólaárið	Hulda Hauksdóttir og skólastjórnendur	Skólastjórnendur	Niðurstöður kynntar á starfsmannafundi
Skólapúlsinn - foreldrakönnun	Febrúar	Hulda Hauksdóttir og skólastjórnendur	Skólastjórnendur	Niðurstöður kynntar á starfsmannafundi
Skólapúlsinn – starfsmannakönnun	Febrúar til apríl	Hulda Hauksdóttir og skólastjórnendur	Skólastjórnendur	Niðurstöður kynntar á starfsmannafundi
Niðurstöður úr samræmdum könnunarprófum	Okt/nóv	Menntamála- stofnun, kennarar og stjórnendur	Kennarar og stjórnendur	Kennarar kynna niðurstöður og aðgerðaráætlun
Lesferill - skimunarpróf frá MMS	Allt skólaárið	Deildastjórar og kennarar	Deildastjórar	Niðurstöður sendar foreldrum
Skimunarpróf í lestri í 3., 6. og 9. bekk	Skv. áætlun frá FRÆ	Kennsluráðgjafar FRÆ auk deildastjóra	Kennsluráðgjafar FRÆ, deildastjórar og kennarar	Niðurstöður kynntar stjórnendum, kennurum sem og foreldrum
Skimun í stærðfr. Talnalykill í 3. og 6. bekk	Skv. áætlun frá FRÆ	Kennsluráðgjafar FRÆ		Niðurstöður kynntar stjórnendum, kennurum sem og foreldrum
Foreldradagar	Október og janúar	Umsjónarkennarar	Deildastjórar	Niðurstöður kynntar á kennarafundi
Mat á líðan nemenda	Foreldradagur í október	Umsjónarkennarar	Deildastjórar	Niðurstöður kynntar á kennarafundi
Mat á viðburðum í skólastarfi	Allt skólaárið	Skólastjórnendur	Deildastjórar	Niðurstöður kynntar á starfsmannafundi
Viðhorfskönnun foreldra nemenda í 3., 6. og 9. bekk	Foreldradagur í janúar	Skólastjórnendur	Skólastjórnendur	Niðurstöður kynntar á starfsmannafundi
Kaffihúsafundur	Starfsdagur að vori	Skólastjórnendur	Skólastjórnendur	Farið yfir niðurstöður á starfsmannafundi, skólastjórn vinnur aðgerðaráætlun um úrbætur
Mat á PBS agakerfinu - þarfagreining	apríl/maí	PBS teymi skólans	PBS teymi skólans	Niðurstöður kynntar á starfsmannafundi
Lestrarstefna Njarðvíkurskóla -	Allt skólaárið	Deildastjórar og kennarar	Deildastjórar	Kynnt kennurum og foreldrum að hausti