

Efnisyfirlit

Inngangur	3
Njarðvíkurskóli.....	3
Skrifstofuþjónusta	3
Skipurit	4
Skólastjórnendur	4
Kennarar	5
Þroskaþjálfari	6
Bókavörður	6
Stuðningsfulltrúar.....	6
Gangaverðir/starfsmenn skóla.....	6
Umsjónarmaður skólahúss.....	7
Skólaritari	7
Trúnaðarmenn.....	7
Öryggistrúnaðarmenn	7
Starfsmannalisti.....	8
Móttaka nýrra starfsmanna.....	10
Upplýsingar um nemendur.....	10
Foreldrafélag	10
Skólaráð	11
Nemendaráð.....	12
Skóladagatal	12
Skipulag skóladagsins	13
Kennsluáætlanir.....	14
Val nemenda í 8.-10. bekk.....	14
Hagnýtar upplýsingar	14
Forföll/leyfi nemenda.....	14
Mötuneyti.....	15
Nesti.....	15
Aðkoma að skólanum og umferðaröryggi	15
Stoðþjónusta	15
Námsver	15
Nýbúafræðsla	16

Starfsáætlun Njarðvíkurskóla 2017-2018

Nemendaverndarráð	16
Námsráðgjöf	17
Skólahjúkrun.....	17
Sérdeildir	20
Önnur stoðþjónusta	20
Frístundaskóli	21
Skólareglur.....	21
Viðbrögð við agamálum	22
Umbóta- og þróunarstarf, áherslur og markmið 2017-2018	24
Áætlun um símenntun skólaárið 2017-2018.....	27
Matsáætlun Njarðvíkurskóla – sjálfsmat skóla.....	32

Inngangur

Samkvæmt 29 gr. grunnskólalaga ber hverjum grunnskóla að gefa út skólanámskrá og starfsáætlun. Skólastjóri er ábyrgur fyrir gerð þeirra og skal semja þær í samráði við kennara. Skólanámskrá er nánari útfærsla á Aðalnámskrá grunnskóla um markmið, inntak náms og námsmat, starfshætti og mat á árangri og gæðum skólastarfs. Skólanámskrá tekur mið af sérstöðu grunnskóla og aðstæðum og skal endurskoða reglulega.

Í árlegri starfsáætlun er m.a. gerð grein fyrir skóladagatali, þ.m.t. lengd jólaeyfis, páskaleyfis og annarra vetrarleyfa, starfsáætlun nemenda, skólareglum, stoðþjónustu, félagslífi og öðru því sem varðar starfsemi skólans ár hvert. Þar skal birta upplýsingar um starfslið skólans, stjórnkerfi, mögulegan stuðning fyrir nemendur af ýmsu tagi og almennar hagnýtar upplýsingar um skólalagd hvers skólaár. Starfsáætlun skóla skal árlega lögð fyrir skólanefnd til staðfestingar sem staðfestir gildistöku hennar þegar ljóst er að hún hafi verið unnin í samræmi við lög, reglugerðir, Aðalnámskrá, kjarasamninga og ákvarðanir sveitastjórnar um fyrirkomulag skólalags. Hér birtist starfsáætlun Njarðvíkurskóla fyrir skólaárið 2017-2018.

Njarðvíkurskóli

Njarðvíkurskóli, við Brekkustíg, 260 Reykjanesbæ

Símanúmer skólans: 420-3000

Frístundarskóli: 864-6788

Netfang skólans er njardvikurskoli@njardvikurskoli.is

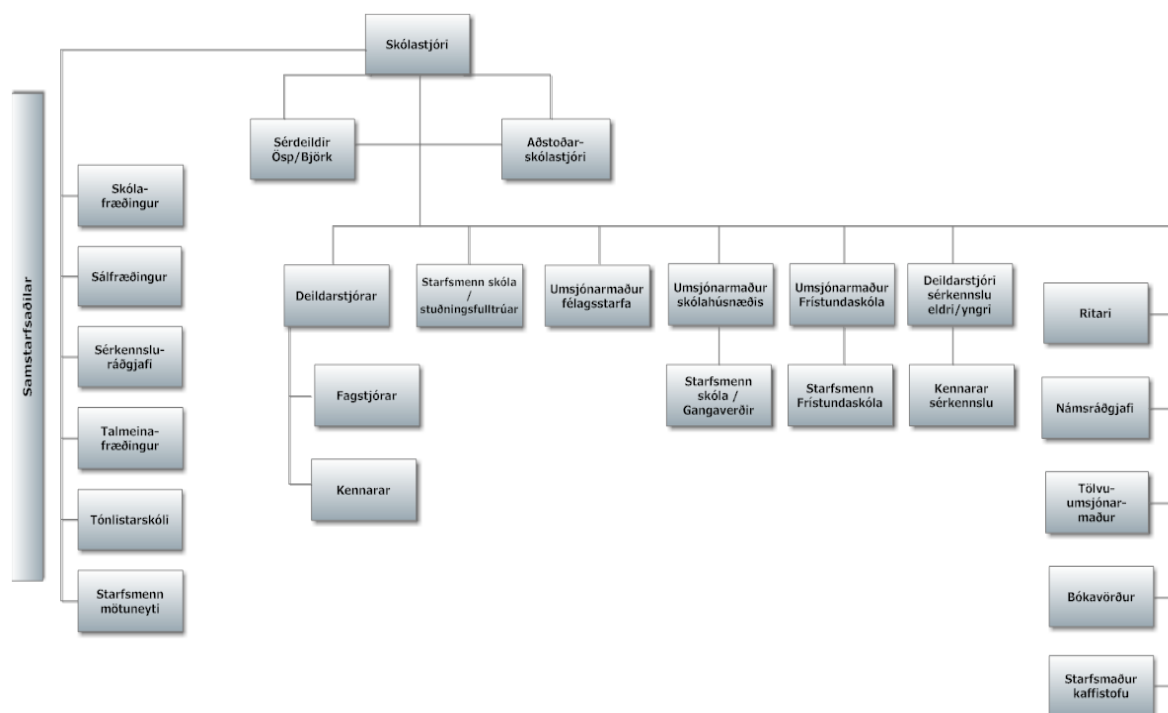
Heimasíða skólans er www.njardvikurskoli.is

Facebook síða skólans er Njarðvíkurskóli

Skrifstofuþjónusta

Skrifstofa skólans er opin frá kl. 7:30-15:00. Skólaritari er Einara Lilja Kristjánsdóttir.

Skipurit



Skólastjórnendur

Skólastjóri er skv. lögum forstöðumaður grunnskóla, stjórnar honum, ber ábyrgð á starfi hans og veitir honum faglega forystu. Í samráði við fræðsluráð sér hann um að skólastarf sé í samræmi við gildandi lög, reglugerðir og árlegar fjárveitingar til skólans. Hann getur falið kennurum ákveðin verkefni en meginábyrgðin er alltaf hans. Skólastjóri er fulltrúi skólans í nefndum og ráðum er fjalla um málefni skólans sé ekki annað ákveðið og er talsmaður hans út á við. Hann ber ábyrgð á öllum stjórnunarframkvæmdum skólans og er yfir starfsmannahaldi stofnunarinnar. Skólastjóri er Ásgerður Þorgeirsdóttir.

Aðstoðarskólastjóri er staðgengill skólastjóra. Hann hefur umsjón með bókapöntunum og annast einnig pantanir á ýmsum öðrum kennslugögnum og tækjum. Aðstoðarskólastjóri heldur utan um sérkennslumál skólans, ásamt fagstjóra í sérkennslu og situr í nemendaverndarráði. Aðstoðarskólastjóri er Guðný Björg Karlsdóttir.

Deildastjóri er næsti yfirmaður kennara. Hann vinnur við ýmis stjórnunarstörf í samráði við skólastjóra og aðstoðarskólastjóra. Tveir deildastjórar starfa við skólann. Helena Rafnsdóttir sér um málefni yngra stigs (1.-6. bekk) og Rafn Markús Vilbergsson um málefni eldra stigs (7.-10. bekk). Deildastjórar skólans sjá um útgáfu fréttabréfa, gera tillögur til aðstoðarskólastjóra um námsgögn, hafa umsjón með gerð námsáætlana og námsmati í öllum árgöngum. Deildastjórar Njarðvíkurskóla framfylgja lestrarstefnu skólans og vinna að því að markmiðum aðalnámskrár verði náð auk þess að leita leiða til að gera gott skólastarfs betra.

Kennarar

Kennarar gegna lykilhlutverki í öllu skólstarfi. Á þeim hvílir ekki aðeins sú skylda að miðla þekkingu til nemenda heldur einnig að veita nemendum tækifæri til að afla sér þekkingar og leikni, örva starfsgleði þeirra og frjóa hugsun. Kennarar leiðbeina nemendum í námi og mati á því og vinna að því að þeir tileinki sér heilbrigðar lífsvenjur. Þeir leitast við að skapa réttlátar vinnu- og umgengnisreglur og hvetjandi námsumhverfi. Þeir sjá til þess að nemendur fái kennslu og námsefni við hæfi.

Allir nemendur skólans hafa sinn umsjónarkennara sem fylgist náið með nemendum sínum í leik og starfi, leiðbeina þeim og ráðleggja varðandi persónuleg mál. Umsjónarkennarar leitast við að skapa góðan bekkjaranda og aðstoða nemendur og ráðleggja um vinnulag og námsval. Umsjónarkennarar eru tengiliðir skólans við heimilin og eru sá upplýsingaaðili sem miðlar til nemenda upplýsingum og hefur samband við foreldra/forráðamenn eftir því sem þörf er á. Umsjónarkennarar hafa viðtalstíma á stundatöflu en auk þess hafa þeir síma- og/eða tölvusamband við foreldra eftir því sem þörf er á. Umsjónarkennarar vinna með þeim kennurum sem kenna umsjónarnemendum þeirra, miðla til þeirra upplýsingum og halda utan um upplýsingar um sína nemendur. Auk þess fylgjast umsjónarkennarar almennt með námi nemenda og mætingum og greiða að öllu jöfnu úr vanda nemenda í samráði við skólastjórnendur með vísun til ráðgjafar- og sálfræðiþjónustu.

List- og verkgreinakennarar auk faggreinakennara kenna og bera ábyrgð á kennslu í ákveðinni grein með mismunandi nemendahópum. Þeir vinna með umsjónarkennurum, viðá að sér upplýsingum frá þeim og miðla til þeirra um þeirra nemendur.

Allir kennarar sem ráðnir eru til starfa í grunnskóla gegna því starfi samkvæmt lögum, reglugerðum, aðalnámskrá grunnskóla, erindisbréfi og kjarasamningum. Siðareglur fyrir kennara voru samþykktar árið 2002 og hafa kennarar þær reglur að leiðarljósi í sínu starfi til að efla og styrkja fagmennsku og fagvitund.

Í erindisbréfi kennara segir í 2. gr:

„Á kennara hvílir sú skylda að miðla þekkingu til nemenda og veita hverjum nemenda tækifæri til að afla sér þekkingar og leikni, örva starfsgleði nemenda og frjóa hugsun. Kennara ber að sjá til þess að sérhver nemandi fái viðfangsefni við hæfi, aðstoða hvern og einn í náminu, hvetja til sjálfstæðra vinnubragða, hjálpa hverjum og einum að meta stöðu sína í náminu og stuðla að því að hver nemandi tileinki sér heilbrigðar lífsvenjur. Kennari skal leitast við að vera nemendum sínum til fyrirmyndar um háttvísi, stundvísi og reglusemi og gæta trúnaðar við nemendur og virða þann trúnað sem þeir sýna m. Kennari gæti þagmælsku um þau einkamál er hann fær vitneskjum í starfi og þagnarskylda helst þótt látið sé af starfi.“

Proskapjálfi

Í skólanum starfa 4 þroskajálfar, þrír við Öspina og einn sem þjónustar aðra nemendur. Helstu verkefni þroskajálfa:

- Vinnur að einstaklingsáætlunum í samráði við stjórnendur, umsjónarkennara, foreldra og aðra eftir því sem við á
- Skipuleggur þjálfunaraðstæður, velur/útbýr þjálfunargögn, fylgir eftir settum markmiðum, metur árangur og endurskoðar markmið í samstarfi við samstarfsaðila
- Gerir færni- og þroskamat í samráði við stjórnendur, foreldra, skóla og aðra eftir því sem við á.
- Er í samskiptum við foreldra nemenda eftir því sem við á
- Situr skila- og samráðsfundi með foreldrum og öðrum eftir því sem við á
- Veitir ráðgjöf og fræðslu vegna nemenda
- Er í samskiptum við aðrar stofnanir, s.s. Greiningar- og ráðgjafastöð, fræðsluskrifstofu, Barna og unglingsgeðdeild, félagsþjónustu o.fl. í samráði við stjórnendur Njarðvíkurskóla
- Vinnur önnur þau verkefni sem skólastjórnendur fela honum og eðlilegt getur talist að rúmist innan verksviðs hans

Bókavörður

Bókavörður sér um miðlun og ráðgjöf til kennara og nemenda á kennsluefni úr skólasafni í tengslum við skipulag verkefna og kennslu. Hann veitir ráðgjöf við upplýsingaleit í bókum og tölvum, mynd- og hljóðrituðu efni í tengslum við verkefnavinnu og almenna upplýsingaleit. Einnig veitir hann nemendum ráðgjöf um val á lestrarefni. Bókavörður skólasafns Vilborg Sævarsdóttir.

Stuðningsfulltrúar

Stuðningsfulltrúar starfa oftast innan bekkja undir verkstjórn aðstoðarskólastjóra, deildastjóra sérdeilda og/eða kennara. Verkefnin sem stuðningsfulltrúum eru falin geta því verið mismunandi og fer það eftir eðli sérþarfa og/eða aðstæðna innan bekkjar. Verkefnin geta beinst að ákveðnum einstaklingum eða hóp eftir aðstæðum. Stuðningsfulltrúar sjá um gæslu á tilteknum svæðum í skólanum og aðstoða við framkvæmd skólahalds á ýmsan máta.

Gangaverðir/starfsmenn skóla

Gangaverðir opna skólann á morgnana og sjá um að hleypa nemendum inn og út úr skólabyggingunni. Þeir sjá um að allir gangi vel um skólahúsnæðið og að nemendur sýni góða hegðun og umgengni á göngum og á sal skólans, bæði í frímínútum og á meðan á kennslu stendur. Þeir annast einnig gæslu í matartímum og sjá um gæslu á skólalóð í frímínútum. Auk þess vinna þeir fjölmörg störf í þágu skólans að beiðni skólastjórna.

Umsjónarmaður skólahúss

Umsjónarmaður hefur umsjón og eftirlit með skólahúsinu og gerir tillögur og/eða áætlanir um viðhald og breytingar á húsnæði skólans. Hann fylgist með ræstingu og gangavörslu og sér um margs konar útréttingar og innkaup fyrir skólann. Auk þess sinnir umsjónarmaður ýmsum tilfallandi verkum er tengjast skólanum að beiðni skólastjóra/aðstoðarskólastjóra. Umsjónarmaður Njarðvíkurskóla er Guðríður Vilbertsdóttir.

Skólaritari

Skólaritari sér um skrifstofu skólans og vinnur ýmis störf er stjórnendur fela honum. Ritari er tengiliður við foreldra, nemendur og aðra þá sem þurfa að hafa samband við skólann. Hann tekur við tilkynningum um veikindi og veitir nemendum nauðsynleg leyfi í einstökum kennslustundum að beiðni foreldra. Ritari veitir almennar upplýsingar um skólastarfið. Hann sér um skráningu og útprentun á einkunnum nemenda og að nemendaskrá sé alltaf rétt. Skólaritari er Einara Lilja Kristjánsdóttir.

Trúnaðarmenn

Trúnaðarmenn eru fulltrúar stéttarfélaganna á vinnustað er varðar skilaboð og upplýsingamiðlun til félagsmanna. Þeir eru fulltrúar stéttarfélaganna á vinnustað er varðar framkvæmd kjarasamninga og réttargæslu félagsmanna. Trúnaðarmenn eru kosnir á fundum félagsmanna í viðkomandi stéttafélagi. Sjá nánar um réttindi og skyldur trúnaðarmanna í lögum um stéttafélög. Trúnaðarmenn kennara eru Kristbjörg Eyjólfsdóttir og Katrín Baldvinsdóttir. Trúnaðarmenn annarra starfsmanna eru Hulda María Þorbjörnsdóttir og Jóhanna Karlsdóttir.

Öryggistrúnaðarmenn

Öryggisnefnd starfar í skólanum samkvæmt reglugerð um heilbrigðis- og öryggisstarfsemi innan fyrirtækja nr. 77/1982. Í henni sitja fjórir aðilar, tveir kosnir af starfsfólki og tveir skipaðir af atvinnurekanda. Hlutverk nefndarinnar er að fylgjast með því að aðbúnaður, hollustuhættir og öryggi á vinnustað sé í samræmi við lög. Einnig eru tveir öryggistrúnaðarmenn, einn fyrir hönd kennara og einn fyrir hönd almennra starfsmanna. Þeir vinna með öryggisnefndinni og vinnustaðateyminu að bættum aðbúnaði á vinnustað og betri líðan starfsmanna. Öryggistrúnaðarmenn eru Guðríður Vilbertsdóttir, Steindór Gunnarsson og Zoran Daníel Ljubicic.

Starfsáætlun Njarðvíkurskóla 2017-2018

Starfsmannalisti

Nafn	Starfsheiti	Netfang @njarðvikurskoli.is nema annað sé tekið fram
Aðalheiður Valdís Jónsdóttir	Stuðningsfulltrúi í Ösp	adalheidur.v.jonsdottir@
Anna Birna Gunnlaugsdóttir	Grunnskólakennari	anna.b.gunnlaugsdottir@
Auður Ásgrímsdóttir	Grunnskólakennari	audur.asgrimsdottir@
Ása Árnadóttir	Grunnskólakennari	asa.arnadottir@
Ásdís Birna Bjarnadóttir	Almennur starfsmaður skóla	asdis.b.bjarnadottir@
Ásdís Björk Þorvaldsdóttir	Almennur starfsmaður skóla	asdis.b.thorvaldsdottir@
Ásdís Ólafsdóttir	Grunnskólakennari	asdis.olafsdottir@
Ásgerður Bjarklind Bjarkadóttir	Grunnskólakennari	asgerdur.b.bjarkadottir@
Ásgerður Þorgeirsdóttir	Skólastjóri	asgerdur.thorgeirsdottir@
Ásta Óskarsdóttir	Sérkennari	asta.oskarsdottir@
Ástríður Helga Sigurðardóttir	Grunnskólakennari	astridur.h.sigurdardottir@
Bára Andersdóttir	Félagliði	bara.andersdottir@
Bryndís Harpa Magnúsdóttir	Leiðbeinandi	harpa@
Drífa Gunnarsdóttir	Grunnskólakennari	drifa.gunnarsdottir@
Einar Árni Jóhannsson	Grunnskólakennari	einar.johannsson@
Einara Lilja Kristjánsdóttir	Skrifstofumaður	einara.l.kristjansdottir@
Elín Arnadóttir	Grunnskólakennari	elin.arnadottir@
Eric Farley Hearn	Myndlistarkennari	eric.farley.hearn@
Eva Gunnarsdóttir	Almennur starfsmaður skóla	eva.gunnarsdottir@
Fanney Steinunn Sigurðardóttir	Þroskaþjálfari	fanney.s.sigurdardottir@
Friðrik Árnason	Almennur starfsmaður skóla	fridrik.arnason@
Geirþrúður Bogadóttir	Starfsmaður Tónlistarskóla Reykjanesbæjar	gfb@ismennt.is
Guðbjörg Benjamínsdóttir	Félagliði	gudbjorg.benjaminsdottir@
Guðjón Sigbjörnsson	Almennur starfsmaður skóla	gudjon.sigbjornsson@
Guðmunda Guðlaug Sveinsdóttir	Grunnskólakennari	gudmunda.g.sveinsdottir@
Guðmundur Ingvar Jónsson	Grunnskólakennari	gudmundur.i.jonsson@
Guðný Björg Karlsdóttir	Aðstoðarskólastjóri	gudny.b.karlsdottir@
Guðríður Vilbertsdóttir	Umsjónarmaður	gudridur.vilbertsdottir@
Hallveig Ósk Fróðadóttir	Grunnskólakennari	hallveig.o.frodadottir@
Heiða Ingimundardóttir	Námsráðgjafi/Grunnskóla- kennari	heida.ingimundardottir@
Heiða Ingólfisdóttir	Grunnskólakennari/sér- kennari	heida.ingolfsdottir@
Helena Rafnsdóttir	Deildarstjóri	helena.rafnisdottir@
Helga Jóhannesdóttir	Sérkennari	helga.johannesdottir@
Helga Þórhallsdóttir	Almennur starfsmaður skóla	helga.thorhallsdottir@
Hildur Guðjónsdóttir	Grunnskólakennari	hildur.gudjonsdottir@

Starfsáætlun Njarðvíkurskóla 2017-2018

Hrafnhildur Tyrfingsdóttir	Leiðbeinandi	hrafnhildur.tyrfingsdottir@
Hulda Hauksdóttir	Grunnskólakennari	hulda.hauksdottir@
Hulda María Þorbjörnsdóttir	Almennur starfsmaður skóla	hulda.thorbjornsdottir@
Ingibjörg M Kjartansdóttir	Stuðningsfulltrúi í Björk	ingibjorg.m.kjartansdottir@
Ingunn H Rögnvaldsdóttir	Almennur starfsmaður skóla	ingunn.rognvaldsdottir@
Jana Kharatian	Almennur starfsmaður skóla	Jana.kharatian@
Jóhann Gunnar Sigmarsson	Leiðbeinandi	johann.g.sigmarsson@
Jóhanna M. Karlsdóttir	Almennur starfsmaður skóla	johanna.m.karlsdottir@
Karlotta Sigurbjörnsdóttir	Grunnskólakennari	karlotta.sigurbjornsdottir@
Katrín K. Baldvinsdóttir	Grunnskólakennari	katrin.k.baldvinsdottir@
Kristbjörg Eyjólfsson	Grunnskólakennari	kristbjorg.eyjolfsson@
Kristín Blöndal	Deildarstjóri Aspar	kristin.blondal@
Kristín Kristjánsdóttir	Starfsmaður í mötuneyti starfsfólks	kristin.kristjansdottir@
Kristín Þórunn Kristinsdóttir	Grunnskólakennari	kristin.th.kristinsdottir@
Laufey Einarsdóttir	Leiðbeinandi	laufey.einarsdottir@
Lára M. Ingimundardóttir	Almennur starfsmaður skóla	Lara.m.ingimundardottir
Linda Birgisdóttir	Proskapjálfi í Ösp	linda.birgisdottir@
Magnea Ósk Jónsdóttir	Stuðningsfulltrúi í Ösp	magnea.o.jonsdottir@
Margrét Ólöf Richardsdóttir	Íþróttfræðingur	margret.o.richardsdottir@
Margrét Rósa Friðbjörnsdóttir	Grunnskólakennari	margret.r.fridbjornsdottir@
Margrét Sigrún Þórólfsdóttir	Grunnskólakennari	margret.thorolfsdottir@
Natalya Gryshanina	Grunnskólakennari	natalya.gryshanina@
Ólöf Elín Rafnsdóttir	Almennur starfsmaður skóla	olof.e.rafnisdottir@
P. Særós Pálsdóttir	Forstöðumaður Frístundaskóla/stuðningsfulltrúi	palina.s.palsdottir@
Rafn Markús Vilbergsson	Deildarstjóri	rafn.m.vilbergsson@
Ragnheiður Alma Snæbjörnsdóttir	Leiðbeinandi	ragnheidur.a.snaebjornsdottir@
Rakel Guðnadóttir	Íþróttfræðingur	rakel.gudnadottir@
Rakel Ósk Eiríksdóttir	Grunnskólakennari	rakel.o.eiriksdottir@
Rut Vestmann Stefánsdóttir	Hjúkrunarfræðingur	rutvestmann@hss.is
Selma Óskarsdóttir	Stuðningsfulltrúi í Ösp	selma.oskarsdottir@
Sigbjörn Hlynur Guðjónsson	Proskapjálfi í Ösp	sigbjorn.h.gudjonsson@
Sigmundur Már Herbertsson	Stuðningsfulltrúi í Björk	sigmundur.m.herbertsson@
Sigrún Hanna Sveinsdóttir	Almennur starfsmaður skóla	sigrun.h.sveinsdottir@
Siguringi Sigurjónsson	Stundakennari	siguringi.sigurjonsson@
Sigurlaug Ingvarsdóttir	Stuðningsfulltrúi í Ösp	sigurlaug.ingvarsdottir@
Steindór Gunnarsson	Deildarstjóri Bjarkar	steindor.gunnarsson@
Sæunn Guðrún Guðjónsdóttir	Proskapjálfi í Ösp	saeunn.g.gudjonsdottir@
Torfi Sigurbjörn Gíslason	Leiðbeinandi	torfi.gislason@
Vilborg Sævarsdóttir	Bókavörður	vilborg.saevarsdottir@
Yngvi Þór Geirsson	Grunnskólakennari	yngvi.th.geirsson@

Starfsáætlun Njarðvíkurskóla 2017-2018

Zoran Daníel Ljubicic	Almennur starfsmaður skóla	zoran.daniel.ljubicic@
Þorgils Gauti Halldórsson	Stuðningsfulltrúi í Ösp	thorgils.g.halldorsson@
Þorvaldur Már Guðmundsson	Stundakennari	Thorvaldur.Mar.Gudmundsson@rvkskolar.is
Þórdís Björg Ingólfssdóttir	Grunnskólakennari	thordis.b.ingolfsdottir@
Þórdís Gísladóttir	Stuðningsfulltrúi í Ösp	thordis.gisladottir@
Þórdís Sveinsdóttir	Stuðningsfulltrúi í Ösp	thordis.sveinsdottir@
Þórir Rafn Hauksson	Íþróttafraeðingur	thorir.r.hauksson@

Við skólann starfa 80 starfsmenn þar af 31 kennari, 2 sérkennarar, 6 leiðbeinendur, 4 þroskaþjálfar, 20 stuðningsfulltrúar, 5 almennir starfsmenn skóla/gangaverðir, skólaritari, umsjónarmaður, bókaforður, umsjónarmaður frístundaskóla og starfsmenn frístundaskóla, deildastjórar sérdeildanna Bjarkar og Aspar auk skólastjórnenda.

Móttaka nýrra starfsmanna

Við ráðningu er nýju starfsfólki sýnt skólahúsnæðið og kynnt fyrir öðru starfsfólki. Jafnframt fær það í hendur starfsmannahandbók og upplýsingar um trúnaðarskyldur sínar. Nýtt starfsfólk er boðað sérstaklega á fund á undirbúningsdögum að hausti. Á haustfundi kynna skólastjórnendur því húsnæði skólans og veita upplýsingar um ýmislegt sem varðar skólann og störf þeirra.

Upplýsingar um nemendur

Í Njarðvíkurskóla eru 411 nemendur skólaárið 2017-2018, 205 drengir og 206 stúlkur.

	1. b	2. b	3. b	4. b	5. b	6. b	7. b	8. b	9. b.	10. b.	Sérd Björk	Alls
Nemendur	55	46	44	31	33	32	47	36	36	45	6	411
Bekkjardeild	3	2	2	1	2	2	2	2	2	2	--	20

Foreldrafélag

Félagar eru foreldrar eða forráðamenn nemenda í skólanum. Markmið félagsins er að vinna að velferð nemenda, efla hag skólans og koma á sem bestu sambandi milli skólans og heimila nemenda. Félagið gengst fyrir fyrirlestrahaldi fyrir foreldra, jólaföndri fyrir nemendur með foreldrum auk annarra viðburða. Stjórn foreldrafélags Njarðvíkurskóla skipa:

- Lilja Stefánsdóttir, formaður
- Geirný Geirsdóttir, varaformaður
- Vilborg Jónsdóttir, gjaldkeri
- Kolbrún Sveinsdóttir, ritari
- Andrea Ásgrímsdóttir
- Guðni Gunnarsson
- Vala Vilhjálmssdóttir

ásamt bekkjarfulltrúum sem verða kallaðir til þegar þurfa þykir.

Skólaráð

Samkvæmt 8. gr. grunnskólalaga skal starfa skólaráð í hverjum skóla sem er samráðsvettvangur skólastjóra og skólasamfélagsins um skólahald. Ráðið tekur þátt í stefnumörkun fyrir skólann og mótun sérkenna hans. Það skal skipað níu einstaklingum til tveggja ára í senn, tveimur fulltrúum kennara ásamt einum fulltrúa annars starfsfólks í viðkomandi skóla, tveimur fulltrúum nemenda og tveimur fulltrúum foreldra, auk skólastjóra sem stýrir starfi skólaráðs. Auk þess er einn fulltrúi grenndarsamfélags valinn til að sitja í ráðinu eða viðbótarfulltrúa úr hópi foreldra.

Verkefni skólaráðs:

- fjallar um skólanámskrá, rekstraráætlun, starfsáætlun og aðrar áætlanir um skólastarfið,
- fjallar um fyrirhugaðar meiriháttar breytingar á skólahaldi og starfsemi skóla og gefur umsögn áður en endanlegar ákvarðanir um þær eru gerðar,
- tekur þátt í að móta stefnu og sérkenni skóla og tengsl hans við grenndarsamfélagið,
- fylgist með öryggi, húsnæði, aðstöðu, aðbúnaði og almennri velferð nemenda,
- fjallar um skólareglur, umgengishætti í skólanum,
- fjallar um erindi frá skólanefnd sveitarfélags, foreldrafélagi, kennarafundi, almennum starfsmannafundi, nemendafélagi, einstaklingum, menntamálaráðuneyti, öðrum aðilum varðandi málefni sem talin eru upp í þessari málsgrein og veitir umsögn sé þess óskað,
- tekur þátt í öðrum verkefnum á vegum skólanefndar að fengnu samþykki sveitarstjórnar
- skólaráð fjallar ekki um málefni einstakra nemenda, foreldra eða starfsfólks skóla.

Í skólaráði Njarðvíkurskóla sitja:

- Ásgerður Þorgeirsdóttir skólastjóri
- Anna Birna Gunnlaugsdóttir, kennari í Njarðvíkurskóla
- Hallveig Fróðadóttir, kennari í Njarðvíkurskóla
- Guðmundur Ingvar Jónsson er varamaður fyrir kennara í Njarðvíkurskóla
- Sigmundur Már Herbertsson, starfsmaður í Njarðvíkurskóla
- Lilja Stefánsdóttir, formaður foreldrafélags Njarðvíkurskóla
- Geirný Geirsdóttir, foreldri í Njarðvíkurskóla
- Varamaður fyrir foreldra í Njarðvíkurskóla kemur úr foreldrafélagi
- Kristján Carlsson Gränz, foreldri í Njarðvíkurskóla
- Jenný L. Lárusdóttir, framkvæmdarstjóri UMFN er fulltrúi úr grenndarsamfélaginu
- Hermann Nökkvi Gunnarsson, nemandi 10. bekk og formaður nemendaráðs
- Mikael Máni Möller, nemandi í 10. bekk og varaformaður nemendaráðs

Nemendaráð

Félagsstarf í Njarðvíkurskóla byggir á grein um félagsstarf í skólum í Aðalnámskrá grunnskóla. Félagslegt uppeldi er veigamikill þáttur í starfi skólans. Lögð er áhersla á að nemendur temji sér þrúða framkomu og vinsamleg samskipti við aðra, jafnt innan skóla sem utan. Nemendur eru fræddir um skipulagt félagsstarf, fundi og fundarsköp, ræðumennsku, stjórnun félaga og fleira. Nemendum gefst kostur á að taka þátt í fjölbreyttu og vel skipulögðu félagsstarfi og reynt er að stuðla að því að allir finni eitthvað við sitt hæfi.

Stefnt er að því að nemendur beri ábyrgð á eigin félagsstarfi og sem flestir séu virkjaðir við undirbúning og framkvæmd. Einn af hornsteinum félagsstarfsins er sjálfböðavinna nemenda við undirbúning og framkvæmd skemmtana og við aðstöðu nemenda í skólanum. Í nemendaráði Njarðvíkurskóla eru nemendur úr 8. 9. og 10. bekk og er þeim nemendum sem eru í nemendaráði boðið upp á nemendaráð sem valgrein. Áhersla er lögð á fagleg vinnubrögð, hæfari nemendur/einstaklinga og gott félagsstarf innan skólans. Unnið er með unglíngalýðræði, mannleg samskipti, frumkvæði, sjálfstæð vinnubrögð, undirbúning og framkvæmd verkefna. Áfanginn er ætlaður þeim nemendum í 8. til 10. bekk sem hafa áhuga á að starfa í nemendaráði, íþróttaráði og auglýsingaráði skólans og vilja byggja upp jákvæða og góða skólamenningu í Njarðvíkurskóla. Formaður og varaformaður nemendaráðs eru valdir úr hópi þeirra nemenda í 10. bekk sem hafa valið þennan áfanga með kosningu hjá nemendum og kennurum.

Hlutverk nemendaráðs er m.a. að vera fulltrúar nemenda gagnvart stjórn skólans og skólafyrirvöldum. Stjórn nemendaráðs situr að lágmarki einn fund á ári með skólaráði skólans. Hlutverk formanna nemendaráðsins er einkum að hafa forystu í félagslífi nemenda og koma fram fyrir hönd þess.

Nemendaráð vinnur m.a. að félags-, hagsmuna- og velferðarmálum nemenda og skal það setja sér fastar starfsreglur. Nemendaráð starfar undir handleiðslu Yngva Þ. Geirssyni.

Yngri nemendur skólans fá að njóta hefðbundins félagslífs. Um er að ræða bekkjarkvöld í samráði við viðkomandi umsjónarkennara. Nemendaráðið gengst fyrir einstaka uppákomum fyrir yngri nemendur skólans.

Nemendaráði Njarðvíkurskóla er stýrt af Hermanni Nökkva Gunnarssyni í 10. bekk sem er formaður og Mikael Mána Möller, varaformanni, einnig í 10. bekk.

Skóladagatal

Skólaárið er 180 dagar. Þar af eru 170 kennsludagar og 10 skertir kennsludagar. Skertir kennsludagar eru dagar þar sem nemendur mæta í skólann aðeins hluta úr degi. Skólaárið 2017-2018 eru skertir kennsludagar nýttir eins og hér segir og má sjá nánar á skóladagatali skólans dagsetningu þeirra:

Starfsáætlun Njarðvíkurskóla 2017-2018

- skólasetning
- 3 samskiptadaga – nemandi mætir með foreldrum/forráðamönnum til viðtals við kennara
- jólahátíð – stofujól og jólahátíð á sal
- öskudag – hátíð í skólanum fram að hádegi
- árshátíð - hátíð í Íþróttamiðstöð Njarðvíkur
- prófadag – nemendur mæta í próf og fara heim að því loknu
- vorhátíð – leikir, þrautir og grill
- skólaslit

Samband Íslenskra sveitarfélaga

Skóladagatal 2017 - 2018

Nafn skóla:

ÁGÚST	SEPTEMBER	OKTÓBER	NOVEMBER	DESEMBER	JANÚAR	FEBRUAR	MARS	APRÍL	MÁI	JÚNÍ
1 Þ	1 F	1 S	1 M	1 F	1 F	1 F	1 F	1 S	1 Þ	1 F
2 M	2 L	2 M	2 F	2 L	2 Þ	2 F	2 F	2 M	2 M	2 L
3 F	3 S	3 Þ	3 F	3 S	3 M	3 L	3 L	3 Þ	3 F	3 S
4 M	4 M	4 M	4 L	4 M	4 F	4 S	4 S	4 M	4 F	4 M
5 L	5 Þ	5 F	5 S	5 Þ	5 F	5 M	5 M	5 L	5 Þ	5 S
6 S	6 M	6 F	6 M	6 M	6 L	6 Þ	6 Þ	6 F	6 S	6 M
7 M	7 F	7 L	7 Þ	7 F	7 S	7 M	7 M	7 L	7 M	7 F
8 Þ	8 F	8 S	8 M	8 Þ	8 M	8 F	8 F	8 Þ	8 S	8 F
9 M	9 L	9 M	9 F	9 L	9 Þ	9 F	9 F	9 M	9 M	9 L
10 F	10 S	10 Þ	10 F	10 S	10 M	10 L	10 L	10 Þ	10 F	10 S
11 F	11 M	11 M	11 L	11 M	11 F	11 S	11 S	11 M	11 M	11 M
12 L	12 Þ	12 F	12 S	12 Þ	12 F	12 M	12 M	12 F	12 L	12 Þ
13 S	13 M	13 F	13 M	13 L	13 Þ	13 L	13 Þ	13 F	13 S	13 M
14 M	14 F	14 L	14 Þ	14 F	14 S	14 M	14 M	14 L	14 M	14 F
15 Þ	15 F	15 S	15 M	15 F	15 M	15 F	15 F	15 S	15 Þ	15 F
16 M	16 L	16 M	16 F	16 L	16 Þ	16 F	16 F	16 M	16 M	16 L
17 F	17 S	17 Þ	17 F	17 S	17 M	17 L	17 L	17 Þ	17 F	17 S
18 F	18 M	18 M	18 L	18 M	18 F	18 S	18 S	18 M	18 F	18 M
19 L	19 Þ	19 F	19 S	19 Þ	19 F	19 M	19 M	19 L	19 Þ	19 S
20 S	20 M	20 F	20 M	20 L	20 Þ	20 F	20 F	20 M	20 M	20 L
21 M	21 F	21 S	21 M	21 F	21 M	21 L	21 M	21 L	21 M	21 F
22 Þ	22 F	22 M	22 S	22 F	22 M	22 F	22 F	22 S	22 F	22 F
23 M	23 L	23 M	23 F	23 L	23 Þ	23 F	23 F	23 M	23 M	23 L
24 F	24 S	24 Þ	24 F	24 S	24 M	24 L	24 L	24 Þ	24 F	24 S
25 F	25 M	25 M	25 L	25 M	25 F	25 S	25 S	25 M	25 F	25 M
26 L	26 Þ	26 F	26 S	26 Þ	26 F	26 M	26 M	26 F	26 L	26 Þ
27 S	27 F	27 M	27 S	27 Þ	27 L	27 Þ	27 Þ	27 S	27 M	27 M
28 M	28 F	28 M	28 F	28 Þ	28 F	28 M	28 M	28 L	28 M	28 F
29 Þ	29 F	29 S	29 M	29 F	29 M	29 L	29 F	29 S	29 Þ	29 F
30 M	30 L	30 M	30 F	30 L	30 Þ	30 F	30 F	30 M	30 M	30 L
31 F	31 Þ	31 S	31 M	31 F	31 M	31 L	31 L	31 M	31 M	31 F

Samkvæmt kjarasamningi sveitarfélaga við Kennarasambands Íslands skulu skóladagar nemenda vera 180 á tímabilinu 20. ágúst til 10. júní. Sérstakir starfsdagar kennara á starfstíma nemenda eru fimm og skulu ákveðnir af skólastjóra í samráði við kennara og með hlöðsón af kjarasamningum. Starfsdagar kennara utan starfstíma nemenda eru 8.

Skipulag skóladagsins

Kennsla hefst hjá öllum nemendum kl. 8:15. Skóladegi yngstu nemenda lýkur kl. 13:20 og eldri nemenda frá kl. 14:00-15:20. Nemendur fara í frímínútur kl. 9:35-9:55 og þá fara yngri nemendur (1.-6. bekkur) út en eldri nemendur geta valið hvort þeir dvelja á sal skólans eða fara út. Hádegishlé nemenda er þrískipt. Nemendur í 1.-4. bekk borða kl. 11:20 og fara svo út í frímínútur. Nemendur í 5.-6. bekk fara út í frímínútur kl. 11:20-11:35 og koma þá inn í mat til 12:00. Nemendur í 7.-10. fara í mat kl. 12:00-12:40. Nemendum er óheimilt að fara út af skólalóðinni í frímínútum eða hádegishléi nema með leyfi frá kennara/skólastjórnendum.

Skólavika nemenda er allt frá 30-37 kennslustunum eftir aldri og er hver kennslustund er 40 mínútur. Tímafjöldi nemenda í hverri námsgrein er í samræmi við viðmiðunarstundaskrá Menntamálaráðuneytis.

Kennsluáætlanir

Kennsluáætlanir eru unnar af kennurum í upphafi skólaárs. Þær eru aðgengilegar á heimasíðu skólans.

Val nemenda í 8.-10. bekk

Valgreinar eru hluti af skyldunámi nemenda í 8., 9. og 10. bekk. Nemendur velja sjálfir námsgreinar fyrir 7 kennslustundir á viku. Með því að bjóða upp á val er stefnt að því að laga námið að áhuga og þörfum nemenda. Þeim er gefinn kostur á að nálgast tiltekin greinasvið eftir áhuga eða fyrirætlunum um framhaldsnám. Um getur verið að ræða val sem miðar að skipulegum undirbúningi fyrir nám á bóknámsbrautum framhaldsskóla, starfsmenntun, list- eða tækninámi eða að því að víkka sjóndeildarhring þeirra. Framboð námsgreina í vali er örflítið mismunandi frá ári til árs en auk þess geta nemendur 10. bekkjar valið að taka áfanga í Fjölbrautaskóla Suðurnesja bæði í bóklegum greinum sem og iðngreinum. Nemendur Tónlistarskóla Reykjanesbæjar geta nýtt sér tónlistarnám sem valgrein. Einnig vinna Njarðvíkurskóli, Ungmennafélag Njarðvíkur, Dansskólar í Reykjanesbæ, Fjórheimar og unglíngadeild Björgunarsveitarinnar Suðurnes saman að valgreinum. Samvinnan felst í því að nemendur sem stunda nám í valgreininni íþróttir eða starfa í björgunarsveitinni fá þjálfun sína og aðild hjá þessum félögum metna sem hluta af valgrein. Að vori eru valáfangar sem eru í boði kynntir fyrir nemendum og forráðamönnum þeirra. Nemendur ganga svo frá vali sínu í samráði við forráðamenn sem og umsjónarkennara. Markmiðslýsingar og mat hverrar valgreinar er að finna í bekkjarnámskrám viðkomandi bekkja.

Hagnýtar upplýsingar

Forföll/leyfi nemenda

Foreldrar þurfa að tilkynna veikindi nemenda daglega að morgni þá daga sem nemandi er veikur. Foreldrar geta einnig skráð veikindi í gegnum Mentor. Ritari skráir veikindi og leyfi á Mentor í upphafi dags. Ef nemandi er fjarverandi og ekkert skráð á hann skal sérhver kennari skrá á hann fjarvist sem ritari mun leiðrétta ef annað kemur í ljós. Ef foreldrar hafa ekki lagað fjarvistir hjá börnum sínum innan 3ja daga stendur fjarvistin. Skólaritari sendir ástundun allra nemenda heim í tölvupósti í lok hverrar viku.

Ef nemandi þarf leyfi frá skóla lengur en einn dag þarf foreldri/forráðamaður að sækja skriflega um það til skólastjóra eða aðstoðarskólastjóra á þar til gerðu eyðublaði. Eyðublaðið er hægt að fá á forsiðu heimasíðunnar undir "Beiðni um leyfi". Öll röskun á námi nemandans sem hlýst af umbeðnu leyfi er á ábyrgð foreldra/forráðamanna. Löng leyfi frá skóla hljóta að

koma niður á námi nemenda og eru því afar óæskileg. Unnið er eftir verklagsreglum frá fræðslusviði Reykjanesbæjar varðandi viðbrögð við skólasóknvarvanda.

Mötuneyti

Nemendur eiga þess kost að kaupa hádegismat í skólanum. Skólamat ehf. sér um rekstur mötuneytis og leggur fyrirtækið áherslu á gæði og næringargildi matarins. Matarkort í áskrift eru seld frá 20. – 28. hvers mánaðar. Hægt er að ganga frá greiðslu kortanna á heimasíðunni Skólamat.is eða í banka. Einnig er hægt að kaupa klippikort og eru þau seld alla virka daga hjá Skólamat. Matseðill er birtur á heimasíðu skólans og einnig á skolamatur.is Nemendur í 1.-4. bekk fara í mat kl. 11:15 og fara í frímínútur þegar þau eru búin að borða. Nemendur í 5.-6. bekk fara í frímínútur 11:15 en koma svo inn til að fara í hádegismat kl. 11:35. Nemendur í 7. – 10. bekk fara í hádegismat kl. 12:00. Hádegishlé er hluti af skóladegi nemenda og er ætlast til að nemendur dvelji í skólanum á þessum tíma.

Nesti

Nemendur í 1.- 6. bekk borða nesti sitt í stofum öðru hvoru megin við frímínúturnar kl. 9:35. Nesti hafa nemendur með sér að heiman en geta fengið keypta mjólk í skólanum. Eingöngu er boðið upp á mjólk eða vatn með morgunhressingu hjá nemendum í 1. – 6. bekk. Nemendur geta verið í mjólkuráskrift fyrir einn mánuð í senn eða eina önn. Fjórar mjólkurafgreiðsluvélar eru í skólanum. Nemendur í 7.-10. bekk borða nesti sitt í frímínútum á sal skólans. Þeir koma með nesti að heiman. Lögð er rík áhersla á að nemendur komi með hollt og gott nesti í skólann.

Aðkoma að skólanum og umferðaröryggi

Bílastæði skólans eru við íþróttahús og við sérdeildina Ösp. Þeir sem koma akandi í skólann með börn sín eru beðnir að nota hringaksturinn við Brekkustíg eða við Norðurstíg í öryggisskyni. Ekki er heimilt að keyra inn á bílastæði starfsfólks við íþróttahúsið til að skutla nemendum eða sækja í skólann. Nauðsynlegt er að foreldrar finni með börnum sínum bestu og öruggustu leiðina í skólann. Reykjanesbær efnir til umferðar- og öryggisátaks á hverju hausti og er markmiðið að vekja almenning til umhugsunar um umhverfið sitt og umferðarmenningu í víðasta skilningi. Sérstök áhersla er lögð á mikilvægi þess að skapa meira öryggi fyrir unga vegfarendur á leið í skólann.

Stoðþjónusta

Námsver

Samkvæmt lögum um grunnskóla og reglugerð um sérkennslu skal grunnskólinn laga starf sitt að þroska og getu allra nemenda sinna þannig að hver nemandi fái kennslu við hæfi. Til að ná þessu markmiði býður skólinn upp á ýmis sérúrræði fyrir einstaka nemendur og nemendahópa. Tveir sérkennarar stýra starfi í námsveri skólans, Helga Jóhannesdóttir með yngri deild (1.-6. bekkur) og Heiða Ingólfssdóttir með eldri deild (7.-10. bekkur). Námsver skólans er staðsett á þriðju hæð (stofu 305) og skiptist í þrjár kennslustofur og skrifstofu.

Námsverið er vel útbúið gögnum og tækjum til kennslunnar. Með greinandi prófum er reynt að finna sem fyrst þá nemendur sem þurfa aðstoð, sé grunur um sértæka námsörðugleika að ræða eru lagðar einstaklingsathuganir fyrir nemendur ýmist innan eða utan skólans í samráði við foreldra. Stefnt er að því að sem flestir nemendur geti fylgt námskrá síns árgangs. Til að svo megi vera er afar mikilvægt að nemendur nái tökum á lestri sem fyrst enda er hann undirstaða alls annars náms og leggur skólinn ríka áherslu á lestrarnám allan grunnskólann. Gott samstarf milli heimilis og skóla er lykillinn að því að árangur náist og er frekari aðstoð fyrir nemendur unnin í nánu samstarfi við foreldra.

Fyrirkomulag sérkennslu skiptist í eftirtalda þætti:

- kennsla nemenda með einstaklingsnámskrá. Kennsla sem felur í sér verulega breytingu á námsmarkmiðum, námsefni, námsaðstæðum og/ eða kennsluáðstæðum. Einstaklingsáætlanir nemenda eru bornar undir foreldra til undirritunar í upphafi skólaárs.
- stuðningsmiðuð kennsla. Aðaláhersla á lestur og stærðfræði. Ekki er vikið verulega frá bekkjarnámskrá.

Nýbúafræðsla

Nýbúafræðsla, ætluð nemendum sem hafa annað tungumál en íslensku að móðurmáli eða hafa dvalið langdvölum erlendis. Starfað er eftir handbók sem Fræðsluskrifstofa Reykjanesbæjar hefur látið útbúa um innritun og móttöku innflytjenda í grunnskólum Reykjanesbæjar. Misjafnt er hve marga tíma nemendur fá í kennslu í nýbúadeild skólans, allt eftir kunnáttu í íslensku tungumáli. Raket Ósk Eiríksdóttir stýrir kennslu í nýbúadeild skólans.

Nemendaverndarráð

Samkvæmt grunnskólalögum nr. 66/1995 er starfrækt nemendaverndarráð í skólanum. Það starfar samkvæmt reglugerð um nemendaverndarráð í grunnskólum. Hlutverk þess er að samræma skipulag og framkvæma þjónustu við nemendur varðandi heilsugæslu, námsráðgjöf og sérfræðiþjónustu, vera skólastjóra til aðstoðar við gerð og framkvæmd áætlana um sérstaka aðstoð við nemendur.

Í nemendaverndarráði eiga sæti skólastjóri og aðstoðarskólastjóri, umsjónarmenn sérkennslu, fulltrúi heilsugæslu, fulltrúar sérfræðiþjónustu skóla, þ.e. kennsluráðgjafi og sálfræðingur, námsráðgjafi, þroskaþjálfari og deildastjórar. Auk þess situr fulltrúi frá barnavernd einn fund í mánuði. Skólastjóri er formaður nemendaverndarráðs. Þurfi nemandi, að mati umsjónarkennara, á sérstakri aðstoð að halda vegna fötlunar, sjúkdóms eða námslegra, félagslegra eða tilfinningalegra erfiðleika, skal umsjónarkennari vísa málinu skriflega, á þar til gerð eyðublöð, til skólastjóra sem getur lagt málið fyrir nemendaverndarráð. Nemendaverndarráð fjallar um sérstök úrræði varðandi einstaka nemendur sem lögð hafa verið fyrir ráðið og tekur ákvörðun um hvernig skal vinna með málið í framhaldi. Unnið er eftir verklagsreglum fræðslusviðs Reykjanesbæjar. Tilvísanir til

sérfræðipjónustu og gátlistar sem fylgja þeim skal ávallt fylla út í samráði við foreldra. Ráðið kemur saman annan og fjórða þriðjudag í mánuði kl. 14:00-15:00

Námsráðgjöf

Námsráðgjafi vinnur ásamt öðrum starfsmönnum skólans að ýmsum velferðarmálum er tengjast námi, líðan og framtíðaráformum nemenda. Námsráðgjafi vinnur bæði með einstaklinga og hópa. Aðstoð námsráðgjafa beinist að því að auka þekkingu nemenda á sjálfum sér, viðhorfum sínum, áhuga og hæfileikum þannig að þeir fái betur notið sín í námi og starfi. Námsráðgjafi er trúnaðarmaður og talsmaður nemenda og er bundinn þagnarskyldu um einkamál þeirra.

Helstu viðfangsefni námsráðgjafa eru:

- náms- og starfsráðgjöf.
- að veita nemendum ráðgjöf í einkamálum þannig að þeir eigi auðveldara með að ná settum markmiðum í námi sínu.
- að leiðbeina nemendum um vinnubrögð í námi meðal annars með því að bjóða upp á námskeið í námstækni.
- að aðstoða nemendur við að gera sér grein fyrir eigin áhugasviðum og meta hæfileika sína raunsætt miðað við nám og störf.
- persónuleg viðtöl um meðal annars áhugamál, styrkleika og færni nemandans.
- að veita nemendum ráðgjöf um náms- og starfsval, allir í 10. bekk fara í viðtal til námsráðgjafa til að ræða framtíðaráform sín.
- sjá um tveggja daga starfsþjálfun nemenda í 10. bekk á vorönn.
- að boða alla nýnema frá 6. bekk í einstaklingasviðtal.
- að sinna fyrirbyggjandi starfi, t.d. vörnum gegn vímuefnum, einelti og ofbeldi í samstarfi við starfsmenn skólans og aðra.
- námsráðgjafi situr í nemendaverndarráði og eineltisteymi skólans ásamt því að vera hluti af Samtaka-hópnum sem starfar á vegum Reykjanesbæjar.

Nemendur geta leitað beint til námsráðgjafa eða verið vísað til hans af kennurum, forráðamönnum eða skólastjórnendum. Forráðamenn geta einnig leitað beint til námsráðgjafa. Heiða Ingimundardóttir er námsráðgjafi Njarðvíkurskóla í 80% starfshlutfalli.

Skólahjúkrun

Heilsuvernd í skólanum er í höndum hjúkrunarfræðinga og lækna á heilsugæslusviði á Heilbrigðisstofnunar Suðurnesja. Markmið er að fylgjast með andlegum, félagslegum og líkamlegum þroska og vellíðan nemenda, ásamt því að veita ráðgjöf og gera ráðstafanir, til lagfæringar ef eitthvað er að. Með góðri samvinnu heimila og skóla má oft leysa hin ýmsu vandamál og koma í veg fyrir önnur.

Skólahjúkrunarfræðingur nýtir þau tækifæri sem gefast til að fræða börnin um flest það sem lýtur að heilbrigði og vellíðan og vekur þau til umhugsunar og ábyrgðar á eigin heilsu. Megin áhersla er lögð á mikilvægi heilbrigðra lífshátta og að hver og einn beri ábyrgð á eigin heilsu

Starfsáætlun Njarðvíkurskóla 2017-2018

og foreldrar á heilsu barna sinna. Auk þess sinnir skólahjúkrunarfræðingur skipulagðri heilbrigðisfræðslu, eftir því sem við verður komið, fyrir bekki eða afmarkaða hópa. Skólahjúkrunarfræðingur í Njarðvíkurskóla er Rut Vestmann. Viðverutími er mánudaga, þriðjudaga, fimmtudaga og föstudaga frá kl. 09:00–13:00. Netfang er rutvestmann@hss.is.

Yfirlit yfir skimanir, bólusetningar, fræðslu og forvarnarstarf skólaheilsugæslu

- 1. bekkur: Reglubundin skimun fyrri hæð, þyngd og sjónpróf. Yfirfara bólusetningar og bæta úr þörfum í samráði við foreldra. Fræðsla um persónulegt hreinlæti og hollt matarræði. Fræðsla um tannvernd.
- 2. bekkur: Fræðsla um svefn, hvíld og tannvernd. Geðræktarverkefnið „dyrnar“.
- 3. bekkur: Fræðsla um líkamann, slysavarnir og hjálmanotkun.
- 4. bekkur: Reglubundin skimun fyrir hæð, þyngd og sjónpróf. Fræðsla um persónulegt hreinlæti, hvíld og hollustu. Fræðsla um tannvernd.
- 5. bekkur: Fræðsla um hollt matarræði og hreyfingu.
- 6. bekkur: Fræðsla um kynþroskann.
- 7. bekkur: Reglubundin skimun fyrir hæð, þyngd og sjónpróf. Bólusett fyrir mislingum, hettusótt og rauðum hundum. Einnig bólusett fyrir leghálskrabbameini fyrir stúlkur. Fræðsla um hugrekki, sjálfsmynd og vímuvarnir.
- 8. bekkur: Fræðsla um kynheilbrigði.
- 9. bekkur: Reglubundin skimun fyrir hæð, þyngd og sjónpróf. Bólusett fyrir mænusótt, barnaveiki og stífkrampa. Fræðsla um kynheilbrigði.
- 10. bekkur: Kynning á Heilsugæslunni. Fjallað einnig um krabbamein í eistum, brjóstum og húð.

Fylgst er nánar, en að framan er talið, með börnum ef þörf er s.s. vegna sjúkdóma, þroskafrávika eða ef foreldrar óska eftir því.

Framkvæmd líkamlegs eftirlits er í höndum skólahjúkrunarfræðings. Ef ástæða þykir til er fengið álit hjá skólalækni vegna heilsufars, vaxtar og þroska og ef þörf er á er nemenda vísað til læknis til nánari skoðunar.

Ef vantar á að ónæmisaðgerðir nemenda séu í lagi er bætt úr því í skólanum í samráði við foreldra. Berklapróf eru ekki lengur framkvæmd í skólum nema í undantekningatilfellum, skv. fyrirmælum landlæknisembættisins.

Slys

Slasist barn í skólanum veita hjúkrunarfræðingur eða kennari skyndihjálp. Þurfi barn að fara á slysideild er æskilegt að foreldrar fari sjálfir með barnið. Ef ekki næst í foreldra fer ábyrgur aðili frá skólanum með barninu. Sá starfsmaður sem kemur að vinnu við slys nemenda fyllir út slysaskýrslu og kemur henni til skólaritara. Nauðsynlegt er að hafa símanúmer foreldra bæði heima og á vinnustað í skólanum. Foreldrum er bent á að kynna sér þær tryggingar sem skólinn hefur vegna slysa nemenda í skóla.

Gæslunemendur

Þau börn kallast gæslunemendur, sem þurfa á sérstakri aðgæslu og/eða eftirliti að halda frá skólahjúkrunarfræðingi/lækni t.d vegna virks eða óvirks sjúkdóms, andlegra eða félagslegra erfiðleika. Ef barnið er haldið einhverjum sjúkdómi og þarf e.t.v. á sérstakri meðferð að halda (eða lyfjum) er nauðsynlegt fyrir skólahjúkrunarfræðing og kennara að vita af því m.a. til þess að geta aðstoðað barnið sem best og gætt öryggis þess í skólanum. Af sömu ástæðum er nauðsynlegt að vita um andlega og/eða félagslega erfiðleika.

Lyf

Nemendur sem þurfa að taka lyf á skólatíma geta ekki borið ábyrgð á lyfjatökunni. Ábyrgðin er foreldra. Skólahjúkrunarfræðingur skal hafa upplýsingar um allar lyfjagjafir barna í skólanum. Nemendur skulu í engum tilvikum fá lyf, ekki heldur lausasöluþyf nema þeim hafi verið ávísað á barnið af lækni. Þetta eru tilmæli frá landlækni. Ef hjúkrunarfræðingur getur ekki gefið barninu lyf á skólatíma skal hann í samráði við skólustjórnendur gera ákveðinn aðila innan skólans ábyrgan fyrir lyfjagjöf barnsins. Reynt er að hafa þann háttinn á að einn aðili sjái um lyfjagjöfina.

Höfuðlús

Foreldrar eru minntir á að athuga vel hár og hársvörð barna sinna í upphafi skólaárs þar sem lúsar verður vart á hverju hausti. Hlutverk skólahjúkrunarfræðings felst ekki í því að leita að lús eða kemba börnunum, heldur vera ráðgefandi meðferðaraðili til foreldra og skólans. Því er þeim tilmælum beint til foreldra og forráðamanna barna að láta skólahjúkrunarfræðing vita ef barn fær lús.

Samkvæmt tilmælum frá sóttvarnalækni er þetta skráningarskylt og farið er með þessar upplýsingar sem trúnaðarmál eins og sjúkraskrárupplýsingar. Komi upp lús í bekk/árgangi er bréf sent heim til foreldra þess efnis og foreldrar þurfa að kemba börnum og skrá á miða hvort það hafi fundist lús/nit eða ekki. Miðann þurfa nemendur að koma með í skólann og ef foreldrar hafa ekki kembt börnum sínum er hringt í foreldra og nemendur sendir heim til að kemba.

Tannlækningar

Tekið hefur verið upp samræmt eftirlit tengt tannheilsu nemenda í Reykjanesbæ, Garði, Sandgerði, Vogum og Grindavík. Foreldrar þurfa að tilkynna á þar til gerðu eyðublaði, sem sent er heim í 1. bekk um hver sé tannlæknir barnsins.

Samvinna

Alltaf er haft samband við foreldra vegna ónæmisaðgerða, einnig ef eitthvað finnst athugasvert hjá barni þeirra við heilsufarsskoðun, sem ekki var vitað áður. Foreldrum er tilkynnt ef barnið slasast í skólanum, nema ef um minni háttar skrámur er að ræða. Ekki er ætlast til að óhöppum sem gerast utan skólatíma sé sinnt af skólahjúkrunarfræðingi. Ef foreldrar hafa eitthvað sem þeir vilja koma á framfæri, eða sjá athugasvert við framkvæmd

Starfsáætlun Njarðvíkurskóla 2017-2018

skólaheilsugæslunnar eru þeir vinsamlegast beðnir um að hafa samband við skólahjúkrunarfræðing skólans eða skólastjórnendur.

Sérdeildir

Skólinn hefur undir sinni stjórn tvær sérdeildir, Ösp og Björk sem þjóna öllum grunnskólum á Suðurnesjum nema Grindavík.

Öspin er ætluð þroskahömluðum nemendum og starfa þar sérkennarar, þroskaþjálfar og stuðningsfulltrúar. Nemendur tilheyra ákveðnum bekkjum og sækja tíma með bekkjafélögum eins og kostur er. Markmið sérdeildarinnar eru:

- að þroskahamlaðir nemendur á grunnskólaaldri og foreldrar/forráðamenn þeirra eigi vöð á sérhæfðu skólatilboði.
- að nemendur fái einstaklingsþjálfun og kennslu sem miðar að því að búa þá undir líf og starf í nútíma samfélagi.
- að skapa nemendum jákvæða sjálfsmynd.

Deildin starfar í nánú samstarfi við sérkennslufulltrúa fræðsluskrifstofu. Deildastjóri Asparinnar er Kristín Blöndal.

Björkin er ætluð fyrir börn með alvarleg frávík í atferli og hegðun. Deildin er hugsuð fyrir börn með eðlilega námshæfni en alvarlegar atferlistruflanir og/eða geðræn vandamál sem gera það að verkum að þau aðlagast ekki hefðbundinni skólagöngu. Markmið sérdeildarinnar eru:

- kennsla og uppeldi nemenda sem nýta sér ekki hæfileika sína í almennum bekkjum vegna atferlistruflana eða geðrænna vandamála
- að vera skólum bæjarins til ráðgjafar og leiðbeiningar um kennslu slíkra nemenda
- að vera neyðarathvarf fyrir nemendur sem þurfa tímabundna aðstoð.

Deildastjóri er Steindór Gunnarsson en ásamt honum starfa tveir stuðningsfulltrúar við deildina.

Önnur stoðþjónusta

Fræðsluskrifstofa Reykjanesbæjar veitir sérfræðiþjónustu í samræmi við 40. og 42. gr. grunnskólalaga og reglugerð þar að lútandi. Markmið Fræðsluskrifstofu er að gefa skólum kost á sem víðtækastri sérfræðiþekkingu þannig að hún nái að veita kennslufræði- og sálfræðilega ráðgjöf og aðstoð við umbóta- og þróunarstarf.

Sálfræðingur gerir athugun og mat á þroska, líðan og hegðun. Hann gerir tillögur til úrbóta og tekur þátt í áætlanagerð um aðstoð. Greininga- og stuðningsviðtöl fara fram í skólanum eða á fræðsluskrifstofu. Tengiliður sálfræðiþjónustu Fræðsluskrifstofu RNB við Njarðvíkurskóla er Bryndís Gyða Stefánsdóttir en Einar Trausti Einarsson, yfirsálfræðingur fræðsluviðs Reykjanesbæjar er tengiliður við deildir skólans, þ.e. Ösp og Björk.

Starfsáætlun Njarðvíkurskóla 2017-2018

Sérkennsluráðgjafi kemur að greiningu á námsörðugleikum, fundar með kennurum sem hafa umsjón með námsveri og sinnir ráðgjöf til kennara og foreldra. Sérkennsluráðgjafi er Kolfinna Njálisdóttir.

Kennsluráðgjafar eru til stuðnings kennurum auk þess sem þeir leggja fyrir greinandi skimunarpróf s.s. Logos í ákveðnum árgöngum. Þeir funda með kennurum og rýna í niðurstöður skimunarprófa sem og koma með tillögur að frekari vinnu með nemendum. Tengiliður kennsluráðgjafa við skólann er Hafdís Garðarsdóttir.

Talmeinafræðingur greinir mál- og talörðugleika og veitir nemendum meðferð. Hann veitir einnig börnum, foreldrum/forráðamönnum og starfsmönnum skólans ráðgjöf. Talmeinafræðingur er Erla Hafsteinsdóttir.

Frístundaskóli

Í öllum grunnskólum Reykjanesbæjar er starfræktur frístundaskóli sem býður upp á samfellda dagskrá fyrir nemendum í 1.- 4. bekk frá kl. 13:20 – 16:00. Frístundaskólinn er opinn á starfstíma skóla og starfar ekki í jóla- og páskafríum nemenda né á starfsdögum skóla og í vetrarfríi. Frístundaskólinn hefur aðstöðu í Björkinni en auk þess hefur hann afnot af sal skólans, bókasafni, tölvuveri og öðru húsnæði eftir því sem þörf er á hverju sinni. Síðdegishressing er útbúin af Skólamat. Nemendum í 8.-10. bekk geta tekið liðveislu sem valgrein og eru þá til aðstoðar í frístundarskólanum.

Umsjónarmaður Frístundaskólans í Njarðvíkurskóla er Særós Pálsdóttir en auk hennar starfa þrír starfsmenn í deildinni þetta skólaár, það eru Guðbjörg Benjamínsdóttir, Helga Þórhallsdóttir og Jana Kharatian.

Skólareglur

Unnið er að endurskoðun á skólareglum skólaárið 2017-2018 af öllum þeim sem koma að skólasamfélaginu, þ.e. starfsmönnum, nemendum og foreldrum. Þar til gilda þær skólareglur sem hafa verið síðustu ár.

Í Njarðvíkurskóla

- tala allir kurteislega hver við annan,
- koma allir fram af virðingu, umburðarlyndi og sanngirni hver við annan, láta aðra í friði,
- sinna hlutverki sínu og bera ábyrgð á eigum sínum og skóladóti,
- taka allir ábyrgð á orðum sínum og gerðum,
- bera allir virðingu fyrir umhverfi sínu.

Stundvísi

Við komum stundvíslega í skólann, í allar kennslustundir, með þau gögn sem nauðsynleg eru. Foreldrar/forráðamenn tilkynna um veikindi og fjarvistir daglega. Sá sem er stundvís missir ekki af neinu sem fram fer í skólanum. Sá sem kemur of seint truflar vinnu annarra.

Heilbrigðar og hollar lífsvenjur

- Við hugsum vel um heilsu okkar og komum með hollt og gott nesti í skólann.
- Við komum ekki með gosdrykki, sælgæti og tyggjó í skólann. Í sælgæti og sætum gosdrykkjum er mikill sykurlaumur sem getur valdið eirðarleysi og æsingi hjá mörgum nemendum.
- Við neytum ekki tóbaks, áfengis eða annarra ólöglegra vímuefna í skólanum eða á skólalóð. Skólinn áskilur sér rétt til að leita að þessum efnum innan skólans, og á ferðum á vegum hans, leiki grunur á að nemendur hafi slíkt í fórum sínum.

Umhengni

- Við förum vel með eigur okkar og skólans, krotum ekki á veggum eða skemmum hluti. Skólinn er vinnustaður okkar og sameign.
- Við notum ekki GSM síma í kennslustundum né á göngum skólans. Sama gildir og um önnur tæki sem geta truflað virkni og vinnu nemenda í námi. Nemendum er óheimilt að taka myndir í skólanum nema með leyfi starfsmanna.
- Við förum úr útiskóm í anddyri, röðum þeim í skóhillur, förum úr yfirhöfnum, tökum af okkur höfuðföt í kennslustundum og á samkomum á sal. Umgengi sýnir innri mann og engum er hollt að sitja kappklæddur inni í skólafötu.
- Við höldum okkur á skólalóðinni í frímínútum. Nemendur eru á ábyrgð skólans á skólatíma og gæslumenn skólans eru á skólalóðinni ef eitthvað ber út af.
- Við virðum eignarétt nágranna okkar sem og annarra og leikum ekki á lóðum þeirra né á bílastæði skólans sem er hættulegur staður og því ekki leiksvæði.
- Við höfum ekki meðferðis eldfæri, hnífa, eða aðra oddhvassa hluti í skólann og ofbeldi er ekki liðið í skólanum.
- Stríðni og einelti eru neikvæð samskipti, spilla friði, valda særindum og vanlíðan og er því ekki liðið í skólanum.

Skólareglurnar gilda hvar sem nemendur eru á vegum skólans, í kennslu, á skólaskemmtunum, á skólalóð, vettvangsferðum, í félagsstarfi og á ferðalögum.

Viðbrögð við agamálum

- Kennarar ræða við nemendur um umhengni og hegðun. Umsjónarkennarar ræða við nemendur sína um skólareglur og umhengni og gera þá samábyrgja fyrir góðum bekkjaranda og hvetjandi námsumhverfi. Ef það kemur í ljós að einstaklingur er ábyrgur fyrir truflun í kennslustund eða gerist á annan hátt brotlegur við skólareglurnar, ber kennara að ræða við nemandann

einslega. Hann reynir að fá nemandann til þess að láta af hegðun sinni og bendir honum á hvaða afleiðingar hegðun hans hefur fyrir hann sjálfan og skólafélagana.

- Láti nemandi ekki skipast við áminningar þá lætur kennari foreldra/forráðamenn og umsjónarkennara vita um vandann og óskar eftir að þeir taki þátt í lausn hans. Beri það ekki árangur, þá tilkynnir umsjónarkennari foreldrum/forráðamönnum það, sem og deildarstjóra. Möguleg lausn getur verið að vísa máli nemandans til nemendaverndarráðs og/eða til sálfræðings skólans. Slíkt skal gert í samráði við skólastjórnendur og foreldra.
- Náist ekki árangur í meðförum deildarstjóra, skal vísa málinu til skólastjórnenda, sem ræðir við nemandann og áminna um leið og hvatt er til betri hegðunar. Láti nemandi ekki skipast við áminningar skólastjóra/aðstoðarskólastjóra, kallar skólastjóri foreldra/forráðamenn til fundar, þar sem reynt er að komast að sameiginlegri niðurstöðu um hvernig best er að leysa vandann.
- Ef nemandi brýtur ítrekað skólareglur, er ekki sjálfgefið að hann fái að fara í ferðalög á vegum skólans. Skólastjórnendur skulu gera nemanda og foreldrum grein fyrir slíkum viðurlögum og nemanda jafnframt gefinn kostur á að bæta úr hegðun sinni, þannig að ekki þurfi að beita áðurnefndum viðurlögum.
- Ef ekki tekst að finna lausn á vanda nemandans og ef hegðun hans kemur í veg fyrir eðlilegt skólastarf, þá getur skólastjóri vísað honum úr skóla tímabundið, meðan reynt er að finna lausn á vanda nemandans sbr. reglugerð nr. 270/2000 um skólareglur. Skólastjóra ber að ræða við foreldra áður en gripið er til slíkrar brottvísunar og tilkynna brottvísunina til Fræðsluskrifstofu/fræðsluráðs.
- Ef ekki tekst að leysa vanda nemanda innan skóla á viku, vísar skólastjóri málinu til fræðsluráðs. Fræðsluráð ber ábyrgð á að finna nemandanum nýtt skólaúrræði.

Agabrot í kennslustund

Kennari áminnir nemanda og gefur honum færi á að ná stjórn á hegðun sinni og leiðrétt mistök sín (bæta hegðun). Ef nemandi heldur uppteknum lætur sér ekki segjast hjá umsjónarkennara skal honum vísað á skrifstofu skólans. Atvikið er skráð í dagbók nemenda á Mentor.

Ef nemanda er vísað úr kennslustund skal viðkomandi kennari:

- Vísa nemanda á skrifstofu skólans,
- Hafa samband við foreldra/forráðamenn samdægurs.
- Skrá atvikið í dagbók nemandans á Mentor samdægurs.
- Nemandinn sækir ekki tíma hjá viðkomandi kennara fyrr en hann hefur óskað eftir viðtali við kennarann og leyst sín mál. Þangað til telst nemandinn fjarverandi.

Hjá umsjónarkennara

Umsjónarkennari gefur nemanda færi á að gera skriflega áætlun um leiðréttingu á hegðun sinni. Viðkomandi kennari tekur á móti áætluninni og fer yfir hana með nemanda áður en næsta kennslustund hjá kennaranum hefst.

Á göngum, skólabókasafni, sal og íþróttamiðstöð

Hið sama gildir um hegðun á göngum skólans, bókasafni, íþróttahúsi og á sal. Starfsmenn skólans gefa nemanda tækifæri til að bæta hegðun sína. Ef það ber ekki árangur ber starfsfólki að vísa nemanda til umsjónarkennara.

Sé nemandi með GSM-síma í notkun í kennslustund eða með önnur tæki sem valda truflun skal kennari:

Taka símann/tækið af nemandanum og afhenda deildastjórum til geymslu. Nemandi eða foreldri sækir tækið eftir skóla.

Meðferð tóbaks, áfengis eða annarra ólöglegra vímuefna á skólatíma, skólalóð eða á skemmtunum á vegum skólans hefur í för með sér brottrekstur úr skóla á meðan málið er tekið fyrir. Sama á við um önnur alvarleg agabrot sem upp geta komið. Samkvæmt lögum má málsmeðferð taka allt að 5 virka daga án þess að nemandi sé útvegað annað skólaúrræði.

Skólasókn

Ef skólasókn hrakar fer ákveðið samræmt verklagsferli í gang en unnið er eftir verklagsferli frá fræðsluviði Reykjanesbæjar. Umsjónarkennari ræðir við nemandi og haft er samband við foreldra, jafnframt því sem skólastjórnendur eru látnir vita um stöðu mála. Ef þurfa þykir geta nemendur, foreldrar og kennarar leitað aðstoðar hjá námsráðgjafa skólans, sálfræðingi Fræðsluskrifstofu eða skólahjúkrunarfræðingi. Samkvæmt lögum verður tilkynnt til barnaverndar ef skólasókn er óviðunandi.

Umbóta- og þróunarstarf, áherslur og markmið 2017-2018

Leiðsagnarmat samvinnuverkefni Heiðarskóla.

Njarðvíkurskóli og Heiðarskóli vinna saman að því að efla leiðsagnarmat í skólastarfinu. Sólveig Zóphaníasdóttir frá HA verður ráðgjafi í verkefni og verður með erindi um lykilkætti í leiðsagnarmati á starfsdögum á hausti. Einu sinni á mánuði, september fram í janúar verða fundir í aldurs/námsgreinateymum sem hefjast á talglærum frá Sólveigu um einn lykilkættanna og í framhaldinu samstarf og samtal. Í febrúar verður „stöðumat“ með hópnum, hvað gekk vel og hvað ekki. Í lokin verður könnun lögð fyrir kennara varðandi verkefnið.

PBS-Stuðningur við jákvæða hegðun

PBS - Heildstæður stuðningur við jákvæða hegðun (e. Positive Behavior Support), er aðferð til að skapa gott andrúmsloft í skólum og tryggja öryggi og velferð nemenda og starfsfólks. Lögð er áhersla á að koma í veg fyrir og draga úr óæskilegri hegðun nemenda með því að kenna og þjálfa félagsfærni, gefa jákvæðri hegðun gaum með markvissum hætti og samræma viðbrögð starfsfólks gagnvart nemendum sem sýna óæskilega hegðun. Verkefninu þarf að viðhalda og mun stýrihópur leiða starfið undir stjórn teymisstjóranna Kristínar Blöndal og Guðnýjar Karlsdóttur. Í vetur verður áfram samvinna með PBS teyminum í Holtaskóla, Myllubakkaskóla og Háaleitisskóla.

Haldið verður áfram verður að vinna með „Stöndum saman“ sem er forvarnarkerfi gegn einelti í stuðningi við jákvæða hegðun. Þetta er kennsla á þriggja þrepa viðbragði nemenda við hegðunarvanda. Nemendum er kennt að nota „Hættu – Gakktu – Segðu frá“ og starfsfólki er leiðbeint með viðbrögð við þessu þriggja þrepa viðbragði og eftirfylgni. Stuðst er við námsefnið „Stöndum saman“.

Mat á framvindu verður lagt fyrir í lok skólaárs með þarfagreiningu.

Mentor - K3

Í upphafi skólaárs og reglulega yfir skólaárið verða kynningar/erindi á skráningakerfi Mentors - K3 og hvaða möguleika það hefur upp á að bjóða og sem stuðningur við skráningu bæði á áætlunum og námsmati. Rafn Vilbergsson deildarstjóri og Guðný Karlsdóttir aðstoðarskólalastjóri halda utan um þessa fræðslu.

Spjaldtölvur í námi og kennslu

Áframhald verður á innleiðingu spjaldtölva í námi og kennslu. Allir nemendur í 8.-10. bekk verða með spjaldtölvur til notkunar í námi auk þess sem 36 flakkarar eru til útláns fyrir aðra árganga. Boðið verður upp á námskeið til að styðja kennara, einnig verða haldnar menntabúðir þar sem kennarar læra af hver öðrum.

Ipad teymið stýrir innleiðingunni Rafn Vilbergsson er teymisstjóri en aðrir í teyminu eru Yngvi Þór Geirsson tölvuumsjónarmaður og Hulda Hauksdóttir, grunnskólakennari.

Lestrarmenning

Njarðvíkurskóli leggur áherslu á lestrarnám upp allan grunnskólann.

Skólaárið 1995-1996 unnu kennarar við skólann þróunarverkefnið Markviss lestrarkennsla /Heildstætt móðurmál og á þeim grunni byggir lestrarstefna skólans. Það er mikill áhugi á að viðhalda lestrarmenningu innan skólans og er það hluti af fagstjórn í íslensku.

Árið 2011 hófst vinna við lestrarstefnu Njarðvíkurskóla og var hún kynnt starfsfólki. Lestrarstefnan er virk stefna í stöðugri þróun og er uppfærð á hverju hausti. Markmið með

lestrarstefnunni er að kennslan sé markviss og skýr og haft að leiðarljósi æskilegri lestrarfærni nemandans alla skólagönguna. Einnig hefur verið lögð áhersla á skýr viðbrögð við skimunum og hlutverk þeirra sem að nemandanum koma. Megináhersla skólaársins er að efla lesskilning hjá nemendum og kenna lesskilningsaðferðir. Nemendur í 1. bekk vinna með K-Pals og nemendur í 5. bekk vinna með samlestaraðferðina PALS.

Ráðgjöf vegna nemenda af erlendu bergi.

Njarðvíkurskóli sótti um ráðgjöf til Menntamálastofnunnar vegna kennslu nemenda af erlendu bergi. Hulda Karen Daníelsdóttir kennsluráðgjafi mun sjá um ráðgjöfina til skólans.

Óskað var eftir :

- Ráðgjöf/fræðslu til kennara hvernig bekkjarkennarar/bóknámskennarar geti unnið með nemendur af erlendu bergi inn í almennum bekk.
- Hvernig við getum tengt betur saman kennara sem kenna nemendum af erlendu bergi (nýbúakennara) og bekkjarkennara/bóknámskennara þannig að nám þessara nemenda verði heildstætt.

Fyrirkomulag á fræðslunni verður þannig að erindi verður fyrir alla kennara á kennarafundi. Síðan verður fundað tvisvar sinnum á skólaárinu, þ.e. fyrir og eftir áramót með kennurum í minni hópum þar sem þeir fá handleiðslu út frá sínum hópi. Kennarar geta jafnframt sótt ráðgjöf með tölvupósti og/eða símtali til ráðgjafa eftir því sem þurfa þykir.

Umhverfisstefna

Njarðvíkurskóli er umhverfisvænn skóli sem fékk Grænánann afhentan í fjórða sinn vorið 2015. Umhverfisteymi er starfandi við skólann og hefur það meginhlutverk að sjá til þess að skólinn viðhaldi verkefninu. Umhverfisteymi skólans úrfærir umhverfisdag eða hvetur til umhverfistengdra verkefna að hausti í tengslum við dag íslenskrar náttúru og þemadaga að vori þar sem áhersla er á umhverfismennt. Áfram verður unnið í samvinnu við leikskólann Gimli um að útbúa reit til útikennslu við Grænás.

Stjórnendaheimsóknir í kennslustund

Stjórnendaheimsóknir í kennslustund hjá kennurum. Góð reynsla er af stjórnendaheimsóknum og eru stjórnendur og kennarar ánægðir með þær. Tilgangurinn er að gefa endurgjöf á kennsluna og lögð er áhersla á samræður milli stjórnenda um nám og kennslu.

Lærum hvert af öðru

Kynning(ar) frá kennurum/kennarhópum/starfsmönnum á kennara-/starfsmannfundum sem sótt hafa áhugaverð námskeið og ráðstefnur. Einnig ef kennarar hafa frá skemmtilegri

Starfsáætlun Njarðvíkurskóla 2017-2018

kennsluhugmynd að segja frá. Áætlað er að fara í skólaheimsóknir í skóla í nánasta umhverfi okkar á starfsdeginum 26.febrúar 2018.

Rækta starfsmannahópin

Ein af áherslu skólaársins er að rækta starfsmannahópin með ýmsum hætti þannig að starfsmönnum líði vel í vinnunni og finni að þeir tilheyri hópi af framsæknum starfsmönnum sem allir stefna í þá átt að gera gott skólastarf enn betra. Samvinna við starfsmannafélagið um skemmtilegar uppákomur til að efla starfsmannahópin.

Meðal verkefna:

- Haustferð/fræðsluferð
- Ásgeir Jónsson með erindi um hvatningu og viðhorf.
- Núvitund og slökun
- Lífshlaup- fræðsla og fl. í tengslum við það.

Áætlun um símenntun skólaárið 2017-2018

Heiti	Tími	Fyrir hverja	Umsjón
Leiðsagnarmat í samvinnu við Heiðarskóla	17. ágúst 27. september 25. október 22. nóvember 31. janúar 28. febrúar	Kennarar og þroskaþjálfar	Stjórnendur og námsmasteymi, Rafn Vilbergsson og Guðný Karlsdóttir teymisstjórar. Sólveig Zopahaníasdóttir frá HA.
Endurmenntunardagar að hausti: <ul style="list-style-type: none">• Lestur-PALS fyrir nemendur í 2.-6. Bekk• Hagýtir aðferðir til að efla orðaforða og skilning nemenda á unglingsstigi þvert á námsgreinar• Smíðja í skólaorðaforða• Jóga í kennslustofunni	10. -11. ágúst	Kennarar og annað starfsfólk	Fræðsluskrifstofa Reykjanesbæjar

Starfsáætlun Njarðvíkurskóla 2017-2018

<ul style="list-style-type: none"> • Einhverfi nemendur í skólastofunni • Hinsegin í grunnskólanum – hvað er það? • Lestur-K-PALS fyrir nemendur í leikskóla og 1. Bekk • Kennsluaðferðir með áherslu á læsi í náttúrufræðimenntun • Myndræna boðskiptakerfið PECS- fyrir börn með einhverfu. • Leikir í skólasterafi • Kvíði og kvíðaraskanir • Office 365 • Ofbeldi gegn börnum • Haustfundur FRÆ- Hvort viltu vera gleðigjafi eða fýlupúki. 			
Greiningar og birtingamyndir örðugleika hjá nemendum.	17. ágúst	Almennir starfsmenn	Guðný Reynisdóttir sálfræðingur
Haustferð/fræðsluferð	18. ágúst	Allir starfsmenn	Stjórnendur og Rannveig Lilja Garðarsdóttir
Art námskeið	29.-31. Ágúst	proskapjálfi og námsráðgjafi	Grunnskólans í Sandgerði
Ráðgjöf frá MMS vegna kennslu nýbúa	20. september 31. október 5. febrúar	Kennarar og þroskajálfar	Hulda Karen Danielsdóttir

Starfsáætlun Njarðvíkurskóla 2017-2018

PBS –Viðhald verkefnisins	Haustönn og jafnt og þétt yfir skólaárið	Upprifjun fyrir alla Kynning fyrir nýja kennarar og starfsfólk	Guðný Karlsdóttir og Kristín Blöndal teymisstjórar
Stöndum saman	Haustönn / september	Allt starfsfólk	Guðný Karlsdóttir og Kristín Blöndal teymisstjórar
Stóra – Upplestrarkeppnin Litla – Upplestrarkeppnin	Á skólaárinu	Íslenskukennarar í 4. og 7. bekk og aðrir áhugasamir	Fræ/Raddir
Skráningarkerfi Mentors	Námskeið/erind i í upphafi skólaárs og jafnt og þétt yfir skólaárið	Kennarar	Rafn Vilbergsson Guðný Karlsdóttir
Spjaldtölvur í námi og kennslu	Á skólaárinu	Allir kennarar	iPad teymi
Fræðsla um sjúkdóma hjá nemendum	6. september	Allt starfsfólk	Skólahjúkrunarfr.
Jafnréttisáætlun viðhaldið	Á skólaárinu	Allt starfsfólk	Jafnréttisnefnd, Jóhann Gunnar Sigmarsson teymisstjóri
Grænfánaverkefnið	Á skólaárinu	Allt starfsfólk	Umhverfisteymi Katrín Baldvinsd. Teymisstj.

Starfsáætlun Njarðvíkurskóla 2017-2018

Hvatning og viðhorf	1.nóvember	Allt starfsfólk	Ásgeir Jónsson
Núvitund og slökun	Á vorönn	Allt starfsfólk	Guðrún Hildur Jónsdóttir
Ég er UNIK	16. janúar	Allt starfsfólk	Aðalheiður Sigurðardóttir
Skólaheimsóknir	26. febrúar (starfsdagur)	Allt starfsfólk	Skólastjórn
Kynning á því sem kennarar / starfsfólk er að gera gott. Greinabundnar og faglegar umræður	Yfir skólaárið	Kennarar	Kennarar skólans
Heimsóknir stjórnenda í kennslustund	Á skólaárinu	Allir kennarar	Stjórnendur
Ýmis forvarnarfræðsla	Á skólaárinu	Kennara og starfsfólk	Stjórnendur og aðrir sérfræðingar
Lífshlaupið	Á vorönn	Allt starfsfólk	Stjórnendur ásamt fagstjóra í íþróttum og öðrum áhugasömum.
Fræðsla/kynning á ýmsum áætlunum á vegum skólans	Á skólaárinu	Starfsmenn	Stjórnendur/ starfsmenn
Sundpróf sundkennara	Á skólaárinu	Sundkennarar	Fræðsluskrifstofa/ Hafsteinn Ingibergsson

Starfsáætlun Njarðvíkurskóla 2017-2018

Lærum hvert af öðru	Á skólaárinu	Kennarar/starfsmenn	Stjórnendur og kennarar
Ýmis námskeið á vegum starfsmannafélagsins	Á skólaárinu	Kennara og starfsfólk	Hugmyndir starfsfólks

Starfsáætlun Njarðvíkurskóla 2017-2018

Matsáætlun Njarðvíkurskóla - sjálfsmat skóla

Viðfangsefni	Tíma- setning	Undirbúningur og framkvæmd	Úrvinnsla	Vinna með niðurstöður
Starfsáætlun skóla	Haust	Skólastjórnendur	Aðstoðarskólastjóri	Kynnt skólaráði, afhent fræðsluráði, aðgengileg á heimasíðu skólans
Skólapúlsinn – nemendakönnun	Allt skólaárið	Hulda Hauksdóttir og skólastjórnendur	Skólastjórnendur	Niðurstöður kynntar á starfsmannafundi
Niðurstöður úr samræmdum könnunarprófum	Okt/nóv	Menntamála- stofnun, kennarar og stjórnendur	Kennarar og stjórnendur	Kennarar kynna niðurstöður og aðgerðaráætlun
Lesferill - skimunarpróf frá MMS	Allt skólaárið	Deildastjórar og kennarar	Deildastjórar	Niðurstöður sendar foreldrum
Skimunarpróf í lestri í 3., 6. og 9. bekk	Skv. áætlun frá FRÆ	Kennsluráðgjafar FRÆ auk deildastjóra	Kennsluráðgjafar FRÆ, deildastjórar og kennarar	Niðurstöður kynntar stjórnendum, kennurum sem og foreldrum
Skimun í stærðfr. Talnalykill í 3. og 6. bekk	Skv. áætlun frá FRÆ	Kennsluráðgjafar FRÆ		Niðurstöður kynntar stjórnendum, kennurum sem og foreldrum
Foreldradagar	Október, janúar og apríl	Umsjónarkennarar	Deildastjórar	Niðurstöður kynntar á kennarafundi
Mat á líðan nemenda	Foreldra- dagur í október	Umsjónarkennarar	Deildastjórar	Niðurstöður kynntar á kennarafundi
Viðhorfskönnun foreldra nemenda í 3., 6. og 9. bekk	Foreldra- dagur í janúar	Skólastjórnendur	Skólastjórnendur	Niðurstöður kynntar á starfsmannafundi
Kaffihúsafundur	Starfs- dagar að vori	Skólastjórnendur	Skólastjórnendur	Farið yfir niðurstöður á starfsmannafundi, skólastjórn vinnur aðgerðaráætlun um úrbætur
Mat á PBS agakerfinu - þarfagreining	apríl/maí	PBS teymi skólans	PBS teymi skólans	Niðurstöður kynntar á starfsmannafundi
Lestrarstefna Njarðvíkurskóla -	Allt skólaárið	Deildastjórar og kennarar	Deildastjórar	Kynnt kennurum og foreldrum að hausti