

VIÐBRAGÐSÁÆTLUN ALMANNAVARNA

Njarðvíkurskóli



Almannavarnadeild
ríkislögreglustjórans

Sóttvarnalæknir

Menntamálaráðuneyti

Efnisyfirlit

1.	<i>Inngangur að viðbragðsáætlun</i>	3
2.	<i>Heimsfaraldur influensu</i>	4
3.	<i>Háskastig almannavarna</i>	5
4.	<i>Virkjun viðbragðsáætlana skóla</i>	9
5.	<i>Stjórnun og lykilstarfsmenn skólans</i>	10
6.	<i>Starfssvæði skólans og umfang</i>	11
7.	<i>Áhættumat vegna influensufaraldurs</i>	12
8.	<i>Viðbragðsáætlun Njarðvíkurskóla við heimsfaraldri influensu</i>	14
9.	<i>Samskiptaleiðir</i>	16
10.	<i>Dreifingarlisti</i>	17
11.	<i>Breytingasaga</i>	18

1. Inngangur að viðbragðsáætlun

Viðbragðsáætlun þessi segir fyrir um skipulag og stjórn aðgerða í Njarðvíkurskóla í samræmi við áætlun Almannaþingarinnar um viðbrögð við heimsútbreiðslu inflúensu.

Markmið viðbragðsáætlana skóla eru að tryggja skipulögð og samræmd viðbrögð allra skólastofnana sem og starfsmanna þeirra þegar til inflúensufaraldurs kemur.

Við gerð áætlunarinnar er meðal annars stuðst við lög um almannavarnir nr. 82/2008 og lög um sóttvarnir nr. 19/1997.

Áætlunin er í samræmi við Landsáætlun vegna heimsfaraldurs inflúensu.

Viðbragðsáætlanir skóla hafa samræmda uppbyggingu. Kaflar 2, 3, 4 og 7 eru sameiginlegir og geyma almennar upplýsingar frá menntamálaráðuneyti, almannavarnadeild ríkislögreglustjóra og embætti sóttvarnalæknis. Aðra kafla semja skólarnir sjálfir og mynda þeir hina eiginlegu viðbragðsáætlun hvers skóla.

Ábyrgð á áætlun þessari er í höndum Ásgerðar Þorgeirsdóttur, skólastjóra Njarðvíkurskóla. Áætlunin verður endurskoðuð á a.m.k. fimm ára fresti, en yfirfarin árlega t.d. hvað varðar boðleiðir, gátlista og starfssvæði skóla. Ef miklar breytingar verða á starfsemi skólans verður áætlunin þegar í stað endurskoðuð.

Áætlunin verður kynnt fyrir starfsmönnum skólans, nemendum og forráðamönnum ólögráða nemenda. Hún er aðgengileg á heimasíðu Njarðvíkurskóla <http://www.njardvikurskoli.is>

Áætlun þessi tekur þegar gildi.

Reykjanesbær, 5. mars 2020

Ásgerður Þorgeirsdóttir
skólastjóri Njarðvíkurskóla

2. Heimsfaraldur inflúensu

Saga heimsfaraldrar inflúensu

Allt frá 16. öld hafa heimsfaraldrar inflúensu riðið yfir heiminn að minnsta kosti tvisvar til þrisvar á öld. Á 20. öldinni riðu þrjár heimsfaraldrar inflúensu yfir heiminn að minnsta kosti tvisvar til þrisvar á öld. Á 20. öldinni riðu þrjár heimsfaraldrar inflúensu yfir. Sá fyrsti geisaði 1918 og var afar mannskæður. Hann var nefndur spænska veikin en talið er að 50 - 100 milljón manns hafi látið lífið af hans völdum. Hinir tveir heimsfaraldrarnir riðu yfir 1957 og 1968 en ollu mun minna manntjóni. Á Íslandi gekk spænska veikin á suðvestur hluta landsins á tímabilinu frá október til desember 1918 en áður hafði væg sumarinflúensa gengið yfir 1918. Spænska veikin hófst í ágúst í Evrópu og Norður-Ameríku.

Talið er að um 60% Reykvíkinga hafi veikst af spænsku veikinni og að allt að 500 manns látist á landinu öllu. Íslendingar geta dregið nokkurn lærdóm af reynslu þjóðarinnar frá þeim tíma. Til að hindra útbreiðslu veikinnar voru settar ferðatakmörkanir og lokað var fyrir umferð um Holtavörðuhæði og einnig yfir Mýrdalssand. Með þessu tókst að hindra að veikin bærist til Norðurlands og Austurlands en til Vestfjarða barst hún með skipum.

Í apríl 2009 greindist nýr stofn inflúensuveiru í mönnum (H1N1) í Mexíkó og Bandaríkjunum. Höfðu þá fyrri faraldrar riðið yfir á um 40 ára fresti og sá síðasti hafði geisað um 40 árum áður. Hafði því verið búist við nýjum faraldri í nokkurn tíma. Breyddist sá stofn nokkuð hratt út um heimsbyggðina og greindust yfir 100 tilfelli á Íslandi árið 2009. Veikindi voru væg og dauðsföll fátíð. Rétt er að benda á að skæð inflúensa af A stofni (H5N1) hafði breiðst út á 10 árum þar á undan og barst í stöku tilfellum í menn með alvarlegum afleiðingum.

Viðbragðsáætlanir skulu vera í samræmi við Landsáætlun vegna heimsfaraldurs inflúensu sem undirrituð var 28. mars 2008 og er að finna á <http://www.almannavarnir.is> og www.influensa.is

Markmið viðbragðsáætlunar hvers skóla

Viðbragðsáætlun vegna heimsfaraldurs inflúensu miðar að því að lágmarka áhrif inflúensufaraldurs og afleiðingar hans innan skólans með því að:

- Skilgreina mikilvæga verkþætti menntastofnunar og lykilstarfsmenn og staðgengla.
- Draga úr útbreiðslu faraldurs á vinnustaðnum og lágmarka smithættu.
- Styrkja nauðsynlega starfsemi og treysta innviði skólans.
- Upplýsa starfsmenn, nemendur og foreldra.
- Veita nauðsynlega fræðslu.
- Eiga til samræmdar áætlanir vegna hugsanlegs samkomubanns og þar með lokunar skóla.

3. Háskastig almannavarna

Almannavarnastig

Viðbragðsáætlunum almannavarna er skipt í þrjú stig sem skilgreina alvarleika þess ástands sem steðjar að. **Háskastigin eru: Óvissustig, hættustig og neyðarstig.**

Til þess að gefa til kynna umfang almannavarnaviðbragða, þ.e. fjölda þeirra eininga sem virkjaðar eru í þágu almannavarna í hvert sinn, þörf fyrir víðtæka samhæfingu og fjölda stjórnstiga er hægt að skilgreina umfang á hverju almannavarnastigi með litum sem hér segir:

- **Grænt**

Atburði er sinnt af fáum viðbragðsaðilum.

- **Gult**

Alvarlegur atburður og sinnt af mörgum viðbragðsaðilum.

- **Rautt**

Mjög umfangsmikill atburður á mörgum svæðum.

- **Svart**

Þjóðarvá - hamfarir eða atburðir sem hafa áhrif á mörg umdæmi á sama tíma.

Með hliðsjón af þessu taka sóttvarnalæknir og ríkislögreglustjóri ákvörðun um umfang aðgerða hverju sinni og upplýsa viðbragðsaðila.

Óvissustig

Athuganir, mælingar, hættumat

Skilgreining:

Nýr undirflokkur influensuveiru greinist í mönnum en sýking milli manna er ekki þekkt nema í undantekningartilfellum og þá við mjög náið samband.

Ráðstafanir ákveðnar af ríkislögreglustjóra og sóttvarnalækni með hliðsjón af alvarleika faraldurs.

1. Samráð /samstarf er viðmikilvæg erlend samtök og stofnanir.
2. Samráð/samstarf milli innlendra stofnana, samtaka, fyrirtækja og félaga.
3. Skráning upplýsinga um staði þar sem sýking hefur komið upp.
4. Athugun á birgðastöðu matar, lyfja og annarrar nauðsynjavöru.
5. Athugun á boðleiðum, fjarskiptum og fleiru þess háttar.
6. Æfingar, almannavarnaæfing, minni æfingar innan stofnana og / eða hjá aðilum, sem hafa sameiginleg verkefni.

Viðbúnaður vegna hættu

Skilgreining:

1. Engin staðfest sýking hérlandis.
2. Litlar hópsýkingar af völdum nýs undirflokks inflúensuveirunnar brjótast út hjá mönnum á takmörkuðu svæði en veiran virðist ekki hafa lagað sig vel að mönnum.
3. Umtalsverðar hópsýkingar brjótast út hjá mönnum en þær eru enn staðbundnar. Vísendingar eru um að veiran aðlagist mönnum í vaxandi mæli en þó ekki þannig að umtalsverð hætta sé á heimsfaraldri.

Ráðstafanir ákveðnar af ríkislögreglustjóra og sóttvarnalækni með hliðsjón af alvarleika faraldurs.

1. Ráðstafanir gerðar til að koma í veg fyrir að sýktir einstaklingar komi til Íslands.
2. Komi fólk frá sýktum svæðum til Íslands fer fyrsta læknisrannsókn fram í flughöfnum (Keflavík) og höfnum.
3. Söfnun og úrvinnsla faraldursfræðilegra upplýsinga.
4. Hugsanlega loka einhverjum höfnum / flugvöllum.
5. Heimasóttkví hugsanlega beitt gegn þeim sem eru einkennalausir en gætu hafa smitast.
6. Skip hugsanlega sett í sóttkví.
7. Skipulögð dreifing / taka fyrirbyggjandi inflúensulyfja meðal áhættuhópa íhuguð.
8. Athuga með heimköllun Íslendinga frá svæðum þar sem hópsýkingar af völdum nýs stofns inflúensu hafa brotist út.

Neyðarstig

Neyðaraðgerðir vegna atburða

Skilgreining;

1. Stofn inflúensuveirunnar hefur fundist í einum eða fleiri einstaklingum hérlandis eða heimsfaraldri hefur verið lýst yfir. Vaxandi og viðvarandi útbreiðsla smits meðal manna.

Ráðstafanir ákveðnar af ríkislögreglustjóra og sóttvarnalækni með hliðsjón af alvarleika faraldurs.

1. Viðbragðskerfi að fullu virkjað.
2. Samkomubann, lokun skóla o.fl.
3. Útskrift sjúklinga af sjúkrahúsum.
4. Skipulögð dreifing / taka fyrirbyggjandi inflúensulyfja meðal áhættuhópa.

Skammstafanir og orðskýringar

AR	Sýkingartíðni
AVD	Almannavarnadeild
AVN, Av-nefnd	Almannavarnanefnd
CDC	Sóttvarnastofnun Bandaríkjanna
CFR	Dánarhlutfall sjúkdóms
ECDC	Sóttvarnastofnun Evrópusambandsins
ESB	Evrópusambandið
LL	Landlæknisembættið
RLS	Ríkislögreglustjórinn
RÚV	Ríkisútvarpið
SST	Samhæfingarstöðin, Skógarhlíð
SVL	Sóttvarnalæknir
WHO	Alþjóðaheilbrigðismálastofnunin

DMR	Dómsmálaráðuneyti
HBR	Heilbrigðisráðuneyti
MRN	Menntamálaráðuneyti

Sóttvarnaráðstafanir

Heilbrigðisráðherra kveður á um **samkomubann** samkvæmt tillögu sóttvarnalæknis (sbr. 12. gr. laga nr. 19/1997). Almannavarnadeild ríkislögreglustjóra sér um framkvæmd samkomubanns í samvinnu við dómsmálaráðuneyti og lögreglustjóra. Í samkomubanni felst að fjöldsamkomur eru óheimilar, s.s. fundarhöld, skólastarf, skemmtanir á borð við dansleiki, leiksýningar og reglulegar guðsþjónustur. Samkomubann er sett samkvæmt nánari fyrirmælum sóttvarnalæknis. Þegar ekki eru lengur forsendur fyrir samkomubanni afléttir heilbrigðisráðherra því samkvæmt tillögu sóttvarnalæknis.

Heilbrigðisráðherra er heimilt að fenginni tillögu sóttvarnalæknis að **takmarka ferðafrelsi** manna með því að grípa til afkvíunar byggðarlaga og landsins alls og einangrunar sýktra manna, sbr. 12. gr. sóttvarnalaga nr. 19/1997. Sóttvarnalæknir gefur fyrirmæli um nánari tilhögun takmarkana á ferðafrelsi. Almannavarnadeild sér um framkvæmd þessara ráðstafana í samvinnu við dómsmálaráðuneyti og lögreglustjóra.

Háskastig WHO

Alþjóðaheilbrigðisstofnunin (WHO) í samvinnu við sóttvarnastofnanir í Bandaríkjunum (CDC) og Evrópu (ECDC) ásamt framkvæmdastjórn ESB hafa með sér náið samstarf við að fylgjast með og meta stöðuna. Íslendingar fá upplýsingar frá WHO og hafa jafnframt nána samvinnu við ECDC og ESB um vöktun og viðbrögð.

Í stigaskipan WHO er gert ráð fyrir þremur skeiðum í heimsfaraldri; *skeið á milli heimsfaraldra*, *viðvörðunarskeiði* og *skeiði heimsfaraldurs*. Innan hvers skeiðs eru skilgreind mismunandi stig og eru þau sex talsins.

Stig WHO segja meira til um útbreiðslu frekar en alvarleika sýkingar. Stig 6, *skeið heimsfaraldurs*, getur verið vaxandi útbreiðsla á vægri influensu. Viðbragðsáætlun ráðuneyta gegn heimsfaraldri influensu er gerð með háskastig almannavarna til hliðsjónar en stigaskipan WHO er mikið notuð í fjölmiðlum og er sett hér fram til skýringar.

Háskastig WHO	
Stig heimsfaraldurs	Markmið aðgerða
<p>Skeið milli heimsfaraldra</p> <p>Stig 1. Enginn nýr influensustofn hefur greinst í mönnum.</p> <p>Stig 2. Enginn nýr stofn influensuveiru hefur greinst í mönnum. Stofn influensuveiru geisar í dýrum og talinn geta ógnað mönnum.</p> <p>Viðvörðunarskeið</p> <p>Stig 3. Nýr stofn influensuveiru hefur greinst í mönnum en ekki er vitað til þess að hann berist manna á milli nema í undantekningartilfellum og þá við mjög náið samband manna.</p> <p>Stig 4. Litlar hópsýkingar brjótast út hjá mönnum á takmörkuðu svæði af völdum nýs stofns influensu en hann virðist ekki hafa lagað sig vel að mönnum.</p> <p>Stig 5. Umtalsverðar hópsýkingar brjótast út hjá mönnum en þær eru enn staðbundnar. Vísbendingar eru um að veiran hafi í vaxandi mæli aðlagast mönnum, þó ekki í þeim mæli að umtalsverð hætta sé á heimsfaraldri.</p> <p>Skeið heimsfaraldurs</p> <p>Stig 6. Heimsfaraldur: Vaxandi og viðvarandi útbreiðsla smits á meðal manna.</p>	<p>Styrkja viðbúnað við heimsfaraldri influensu.</p> <p>Lágmarka hættu á smiti, uppgötva og tilkynna slík smit án tafar.</p> <p>Tryggja hraða greiningu á nýjum stofni veirunnar. Greina tilfelli fljótt og tilkynna þau án tafar. Hröð viðbrögð við fleiri tilfellum.</p> <p>Halda nýjum stofni innan afmarkaðs svæðis/uppsprettu eða seinka útbreiðslu og vinna tíma til að bregðast við (bóluefni ofl.).</p> <p>Hámarksáhersla er lögð á að koma í veg fyrir eða seinka útbreiðslu og, ef mögulegt, afstýra heimsfaraldri og vinna tíma til að hrinda í framkvæmd sóttvarnaráðstöfunum.</p> <p>Draga úr afleiðingum heimsfaraldurs eins og unnt er.</p>

4. Virkjun viðbragðsáætlana skóla

Sóttvarnalæknir tilkynnir breytingar á háskastigi (sjá nánar um stig í kafla 3).

Breyttur viðbúnaður í skólum

Tilkynntar breytingar á háskastigi sem kalla á sérstök viðbrögð skóla á tilteknu sóttvarnasvæði eða landinu öllu verða staðfestar af menntamálaráðuneytinu með tilkynningu í fjölmiðlum og á heimasíðu þess <https://www.stjornarradid.is/raduneyti/mennta-og-meningarmalaraduneytid/> og eftir atvikum með tölvupósti til skólastjórnenda og sveitarfélaga.

Viðbúnaður í einstökum skólum. Til þess getur komið að gera verði breytingar á skólahaldi í einstökum skólum án þess að tilkynnt hafi verið um breytt háskastig, t.d. vegna mikilla forfalla. Skólastjórnendur bera ábyrgð á slíkum breytingum með hefðbundnum hætti. Eðlilegt er að haft sé samráð við sóttvarnalækni á svæði skóla áður en veigamiklar breytingar á skólahaldi vegna inflúensu eru ákveðnar.

Afboðun. Þeir þættir viðbragðsáætlana skóla sem virkjaðir eru skulu ekki aflagðir fyrr en formleg boðun um það kemur frá yfirvöldum.

Helstu verkefni skóla á einstökum stigum

Óvissustig

Unnið að gerð viðbúnaðaráætlunar. Skólarnir upplýsa starfsfólk, nemendur og aðstandendur þeirra og aðra hagsmunaaðila um undirbúning og viðbrögð komi til hættu- eða neyðarástands.

Hættustig

Stjórnendur hvers skóla stýra starfsmönnum til þeirra verkefna sem lýst er í viðbragðsáætlun skólans um skólahald á hættustigi.

Neyðarstig (e.t.v. samkomubann)

Stjórnendur hvers skóla stýra starfsmönnum til þeirra verkefna sem lýst er í viðbragðsáætlun skólans um starfsemi hans á neyðarstigi. Komi til samkomubanns verður skólum lokað á tilteknu svæði eða landinu öllu.

5. Stjórnun og lykilstarfsmenn skólans

Verkefni skóla:

Skólastjóri, Ásgerður Þorgeirsdóttir, er samkvæmt lögum forstöðumaður skólans. Hann ber ábyrgð á starfi skólans, stjórnar honum og veitir honum faglega forystu. Guðný Björg Karlsdóttir, aðstoðarskólastjóri er staðgengill hans. Skólastjóri og aðstoðarskólastjóri stýra skólahlaldi, sinna daglegum rekstri, starfsmannahaldi og samskiptum við foreldra og aðila utan hans.

Við Njarðvíkurskóla starfa tveir deildarstjórar, Helena Rafnsdóttir og Rafn Markús Vilbergsson.

Umsjónarmaður grunnskóla, Sigmundur Herbertsson, hefur yfirumsjón með skólabyggingunni, ásamt lausum kennslustofum. Hann hefur með höndum daglegt eftirlit með þessum mannvirkjum, sem og tækjum og tækniúnaði skólans. Þá er umsjónarmaður einnig öryggistrúnaðarmaður skólans.

Skrifstofustjóri skólans, Einara Lilja Kristjánsdóttir, sér um skrifstofu skólans, vinnur ritarastörf og ýmis önnur störf er stjórnendur fela honum. Hann er tengiliður skólans við foreldra, tekur á móti tilkynningum og veitir móttöku skilaboðum fyrir hönd skólans og kemur áleiðis til viðkomandi aðila. Þá sér hann um símvörslu skólans.

Umsjón með tölvukerfi skólans er í höndum Yngva Þórs Geirssonar.

Skólaráð er starfandi við skólann og er Ásgerður Þorgeirsdóttir, skólastjóri, formaður þess.

Áfallaráð skólans er skipað eftirtöldum aðilum: Skólastjóri, aðstoðarskólastjóri, hjúkrunarfræðingur, Einar Árni Jóhannsson, Ástríður Helga Sigurðardóttir og Steindór Gunnarsson. Skólastjóri eða staðgengill hans kallar saman áfallaráð og stýrir vinnu þess.

Námsráðgjafi skólans er Heiða Ingimundardóttir.

6. Starfssvæði skólans og umfang

Húsnæði:

Njarðvíkurskóli stendur við Brekkustíg 2, 260 Njarðvík, Reykjanesbæ. Aðalinngangur skólans er á framhlið sem snýr út að Brekkustíg. Starfsmannainngangur er á vinstri hlið og anddyri yngri barna á vinstri enda skólans ef horft er framan á bygginguna frá Brekkustíg. Neyðarútgangar eru á bakhlið skólans sem snýr út að Þórustíg.

Við hringtorg við skólann stendur sérdeildin **Björk** og sérdeildin **Ösp** er í byggingu á leikvelli skólans. Frístundaheimili Njarðvíkurskóla starfar í húsnæði Bjarkar og einnig frístundaheimili í Ösp.

Íþróttamiðstöð Njarðvíkur er í húsinu á móti aðalskólabyggingunni.

Umfang skólárið 2019-2020:

Í Njarðvíkurskóla eru 94 starfsmenn og 413 nemendur í 1.-10. bekk.

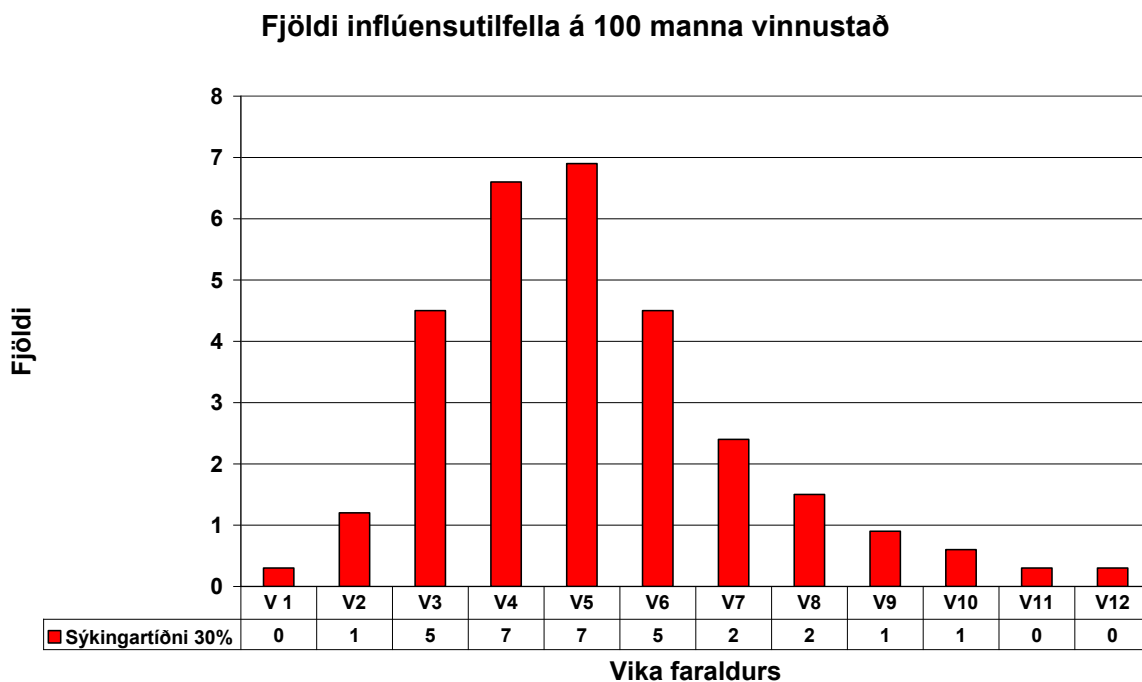
7. Áhættumat vegna inflúensufaraldurs

Bráðabirgðamat 10.8.09 á afleiðingum heimsfaraldurs inflúensu á komandi vikum fyrir landið allt

Sóttvarnalæknir hefur gert bráðabirgðamat á afleiðingum heimsfaraldurs inflúensu sem gengur yfir um þessar mundir þar sem tillit er tekið til afleiðinga sambærilegar hefðbundnum árlegum inflúensufaraldri (30% sýkingartíðni, 1% tíðni alvarlegra sjúkdómseinkenna og 0,1% dánartíðni). Litið er á alvarleika þessa heimsfaraldurs til jafns við árstíðabundinn inflúensufaraldur. Mun fleiri sýkjast þó í heimsfaraldri (30-50%) en í hefðbundnum árlegum faraldri (5-10%). Þetta leiðir til þess að fleiri munu veikjast alvarlega og fleiri látast af völdum heimsfaraldursins þótt hann sé hlutfallslega ekki skæðari en venjuleg inflúensa.

Mikilvægt er að hafa í huga að bráðabirgðamat þetta þarf ekki að endurspegla raunverulega útkomu faraldursins en er fyrst og fremst ætlað að vera viðbragðsaðilum til hjálpar við að undirbúa aðgerðir.

Algengt er að inflúensufaraldur berist í tveimur eða þremur hrinum á allt að árs tímabili. Hver hrina byrjar með lágru sýkingartíðni sem eykst og nær hámarki og fellur aftur á nokkurra vikna tímabili, oftast 8-12 vikum. Sýkingartíðnin er þá há í nokkrar vikur í hverri hrinu.



Búast má við að sýkingartilfelli dreifist á 12 vikna tímabili, sjá töflu, skv. embætti sóttvarnalæknis.

Vika	1	2	3	4	5	6	7	8	9	10	11	12
%	1%	4%	15%	22%	23%	15%	8%	5%	3%	2%	1%	1%

Eins og sjá má er líklegt að um nokkrar fjarvistir starfsmanna verði að ræða í inflúensufaraldri. Fjöldi fjarvista er háður því hversu alvarlegur faraldurinn verður og einnig hver viðbrögð almennings verða. Fjarvistir starfsmanna geta stafað af mismunandi ástæðum, til dæmis vegna:

- smits af inflúensu
- annarra veikinda
- annarra fjölskyldumeðlima sem þarf að hugsa um, vegna veikinda eða lokun leikskóla og skóla
- beiðna vinnuveitanda um að halda sig fjarri vinnustað og vinna heiman frá sér
- beiðna heilbrigðisyfirvalda um heft ferðafrelsi eða samkomubann
- raskana á almenningsgöngum eða ótta starfsmanna við að ferðast innan um hóp fólks
- ótta starfsmanna við að smitast ef þeir mæta til vinnu.

Fjarvistir starfsmanna munu verða mestar þegar sýkingartíðni er hæst í faraldri, eða u.þ.b. í 5. viku af u.þ.b. 12 vikum. Búast má við tveimur til þremur hrinum af inflúensufaraldri með nokkurra mánaða millibili.

Það er ekki hægt að spá fyrir með vissu hverjar fjarvistir á vinnustöðvum verða. Það veltur m.a. á því um hversu skæða farsótt er að ræða, hvernig starfsmenn meta hættuna, hvort skólum er lokað og til hvaða ráða er tekið í viðbrögðum vinnustaða í þeim tilgangi að minnka líkur á fjarvistum og smiti innan vinnustaðarins.

8. Viðbragðsáætlun Njarðvíkurskóla við heimsfaraldri inflúensu

Hver annast verkefnisstjórn við gerð, uppfærslu og virkjun viðbragðsáætlunar

Verkefnisstjórn vegna viðbragðsáætlunar er í höndum skólastjórnenda. Skólastjóri ber ábyrgð á gerð hennar, uppfærslu og virkjun. Staðgenglar skólastjóra og/eða trúnaðarmenn í skólanum bera ábyrgð á virkjun áætlunarinnar í forföllum skólastjóra, í nánú samstarfi við skólahjúkrunarfræðing og Heilbrigðisstofnun Suðurnesja.

Upplýsingar til starfsmanna, nemenda og aðstandenda þeirra um inflúensuna

Skólastjórnendur upplýsa starfsmenn skólans um inflúensuna og útbreiðsluleiðir og hvernig draga megi úr smitleiðum, á starfsmannafundum og með tölvupósti. Foreldrar og nemendur fá upplýsingar frá stjórnendum og skólahjúkrunarfræðingi á heimasíðu skólans og með fjölpósti gegnum Mentor. Fjölskyldur sem ekki hafa aðgang að tölvu, fá dreifibréf með upplýsingum.

Grunnupplýsingar er að finna á <http://www.almannavarnir.is> svo og á www.influensa.is. Kennarar og starfsmenn eru hvattir til að ræða við nemendur, t.d. í lífsleiknitímum um hvað flensan er, hvernig hún lýsir sér og hvernig megi draga úr smitleiðum. Mikilvægt er að upplýsingar miði að því að eyða óþarfa ótta og að tekist sé á við hugsanlega vá af festu, yfirvegum og þekkingu.

Skipulag ræstingar

Skólastjóri fer yfir verkferla í ræstingu með umsjónarmanni skólans, svo og verktaka. Samráð verður haft við skólahjúkrunarfræðing/HSS og munu þessir aðilar sjá um útvegum hlífðarbúnaðar.

Upplýsingar um ræstingu og hlífðarbúninga má finna á www.influensa.is.

Veikindi nemenda í skólanum

Foreldrar eru hvattir til að halda börnum sínum heima, veikist þau, eins og tilmæli sóttvarnarlæknis gefa til kynna. Veikist nemandi í skólanum og þarf að komast heim, verður foreldrum gert að sækja hann. Umsjónarkennarar og skrifstofustjóri sjá um að hringt sé heim til aðstandenda íslíkum tilfellum.

Veikindi skólastjórnenda

Veikist skólastjóri tekur aðstoðarskólastjóri, deildarstjóri, útíbússtjóri eða trúnaðarmenn í skólanum við stjórn.

Komi til lokunar skóla

Skólastjóri og/eða aðstoðarskólastjóri auglýsa lokun skólans og gerist það á eftirfarandi hátt:

- Á heimasíðu skólans.
- Á heimasíðu Reykjanesbæjar.
- Fræðsluskrifstofa látin vita.
- Skrifstofa Bus4U (strætó) látin vita.
- Allir starfsmenn skólans látnir vita.
- Tölvupóstur sendur til allra aðstandenda nemenda í Mentor og hringt í þá sem ekki eru með netföng og þá sem tölvupóstur skilar sér ekki til.
- Auglýsingar settar á alla innganga skólans.
- Nemendur, með annað tungumál en íslensku og aðstandendur þeirra, fá sérstakar leiðbeiningar. Túlkar fengnir til að aðstoða við að koma á framfæri upplýsingum á tungumáli viðkomandi.

Skólastarf í lokun

Verði mögulegt að halda úti skólastarfi með þeim nemendum sem ekki hafa veikt, sem og því starfsfólki sem ekki hefur veikt, verður það gert t.d. með því að sameina í bekki/námshópa. Reynt verður eftir fremsta megni að halda skipulagi samkvæmt stundaskrá. Þeim nemendum sem eru heima vegna veikinda verða sendar námsáætlanir í gegnum Mentor. Þeir sem ekki eru með aðgang að tölvum, fá upplýsingar um heimanám í gegnum síma. Skólastjóri og kennarar hafa samráð um slíkar áætlanir.

Umsýsla fasteigna og öryggismála meðan á lokun stendur

Skólastjóri / staðgengill / umsjónarmaður húss fara á hverjum degi yfir skólahúsnæðið meðan á lokun stendur.

Skólastarf hefst á ný

Skólastjórnendur kanna í samráði við kennara, hvort breyta þurfi kennsluáætlunum. Áfallaráð skólans verður virkjað og verður metið hvort starfa þurfi eftir áfallaáætlun. Ákvarðanir skólans eftir faraldur verða kynntar á heimasíðu skólans. Mikilvægar upplýsingar verða sendar í gegnum Mentor og hringt í þá sem hafa ekki virk netföng.

9. Samskiptaleiðir

Lykilaðilar er varðar boðun og afboðun

Skólastjórn Njarðvíkurskóla:

Ásgerður Þorgeirsdóttir, skólastjóri, 420-3002, 863-2426, asgerdur.thorgeirsdottir@njarðvikurskoli.is
Guðný Björg Karlsdóttir, aðstoðarskólast., 420-3003, 661-4643, gudny.b.karlsdottir@njarðvikurskoli.is
Helena Rafnsdóttir, deildarstjóri, 420-3007, helena.rafnsdottir@njarðvikurskoli.is
Rafn Markús Vilbergsson, deildarstjóri, 420-3006, rafn.m.vilbergsson@njarðvikurskoli.is

Umsjónarmaður grunnskólans:

Sigmundur Herbertsson, 420-3004, 895-6442, sigmundur.m.herbertsson@njarðvikurskoli.is

Skrifstofustjóri:

Einara Lilja Kristjánsdóttir, 420-3000, einara.l.kristjansdottir@njarðvikurskoli.is

Trúnaðarmenn kennara:

Kristbjörg Eyjólfsdóttir, kristbjorg.eyjolfsdottir@njarðvikurskoli.is
Þórdís Björg Ingólfssdóttir, thordis.b.ingolfssdottir@njarðvikurskoli.is

Trúnaðarmenn annarra starfsmanna:

Hulda María Þorbjörnsdóttir, hulda.m.thorbjornsdottir@njarðvikurskoli.is
Jóhanna Karlsdóttir, johanna.m.karlsdottir@njarðvikurskoli.is

Áfallateymi: Ásgerður Þorgeirsdóttir, skólastjóri

Námsráðgjafi: Heiða Ingimundardóttir, heida.ingimundardottir@njarðvikurskoli.is

Skólahjúkrunarfræðingur: Anna Stefánsdóttir, annast@hss.is

Fræðslustjóri: Helgi Arnarson, helgi.arnarson@reykjanesbaer.is

10. Dreifingarlisti

Eintakið er vistað rafrænt á eftirtöldum vefsíðum: www.njarðvikurskoli.is

Innri vefur skólans : [S/Viðbragðsáætlun](#)

Auk þess eru prentuð eintök vistuð á eftirtöldum stöðum:

Eintök:	
Skrifstofa skólastjóra	1 stk.
Skrifstofa skrifstofustjóra	1 stk.
Skrifstofa skólahjúkrunarfræðings	1 stk.

11. Breytingasaga

Útgáfa	Dagsetning	Skýringar / breytingar	Fært inn af:
	10/08/2009	Sniðmát menntamálaráðuneytis sent skólanum	
1.0	1/9/2009	Viðbragðsáætlun skóla birt	Lára Guðmundsdóttir
2.0	5/3/2020	Viðbragðsáætlun skóla endurskoðuð, uppfærð og birt	Rafn Markús Vilbergsson